

ASOCIACIÓN DE BANCOS PRIVADOS DEL ECUADOR

INFORMACIÓN MACROECONÓMICA Y FINANCIERA MENSUAL DE OCTUBRE DE 2008

Tema del mes

LA BANCA ESPAÑOLA Y EL MODELO DE APROVISIONAMIENTO DINÁMICO

La crisis financiera internacional ha impactado severamente en la conceptualización tradicional del manejo de los riesgos y la administración de la cartera de créditos en la banca mundial, ocasionando una importante revisión en las estrategias de gestión bancaria con la intención de alcanzar y, de ser posible, garantizar la estabilidad de los sistemas financieros internacionales.

Dentro de las diversas modalidades existentes, la desarrollada por el Banco Central de España, llama particularmente la atención. El sistema denominado 'aprovisionamiento dinámico' se constituye, hoy por hoy, en una metodología novedosa que podría fortalecer la posición de los bancos llevándolos hacia la consecución de un sistema bancario *bien capitalizado, regulado y eficiente*.

Lo singular detrás de la idea principal del modelo español está en su definición ya que, al contrario de los ordenamientos comunes de la teoría en la que los agentes deben seguir la misma dirección de los ciclos, esta propone suavizar los picos y las depresiones económicas actuando contra corriente: en épocas de crecimiento obliga a los bancos a guardar una suma de reserva por cada préstamo nuevo por si se vuelve incobrable, y en las épocas de desaceleración les permite recurrir a estos ahorros generales para cubrir los préstamos incobrables y así evitar el recorte de su capacidad para efectuar mayores colocaciones o levantar capital nuevo.

Pero esta no es la única medida que le ha permitido a España mantener una cierta tranquilidad en cuanto a sus finanzas. La crisis bancaria de los años ochenta fortaleció su sistema y regulación llevándola a tomar comportamientos más conservadores que la mantuvieron al margen de inversiones riesgosas; por otro lado, la diversificación de los activos (fundamentalmente con operaciones en Latinoamérica) y un modelo de negocio en el que se puso énfasis en determinar quiénes eran sus clientes, fueron otras de las políticas que les otorgaron mayores ventajas frente a la crisis.

No obstante, el modelo de 'aprovisionamiento dinámico' no ha evitado que el país caiga en una recesión con enormes índices de desempleo y que actualmente los bancos españoles enfrenten la posibilidad de pérdidas crediticias cada vez más grandes. Se entiende entonces que no existen recetas únicas ni milagrosas para evitar los efectos de las crisis, sino un acierto en la percepción para el manejo de las variables que, en el mejor de los casos, sugiere disciplina, prudencia y responsabilidad en el manejo del sistema bancario.



Oct-08

Fuentes:

CATAN, Thomas, HOUSE, Jonathan, España, un modelo para reformar el sistema bancario global, DIARIO EL COMERCIO, 10 de noviembre de 2008.

TRECET, José, Fortaleza de la Banca española frente a la crisis financiera, Finacialred.com, <http://www.actibva.com/blog/2008/09/30-fortaleza-de-la-banca-espanola-ante-la-crisis-financiera>.

YUSTE, Miguel, La Banca Española, DIARIO EL PAÍS, Madrid, España.

DIARIO EL PAÍS Edición Ecuador, Banco de España cuestiona ayuda, 12 de noviembre de 2008.

INDICADORES INTERNACIONALES Y NACIONALES

VARIABLES INTERNACIONALES						
Cotización de monedas	Dic-06	Dic-07	Ago-08	Sep-08	Oct-08	T.V. (%)
Euros por Dólar	0,75	0,67	0,68	0,69	0,78	11,9%
Yenes por Dólar	114,84	111,04	109,54	104,84	97,89	-6,6%
Pesos Colombianos por Dólar	2.194,23	1.950,00	1.910,22	2.176,75	2.359,60	8,4%
Soles Peruanos	3,11	2,91	2,96	2,98	3,09	3,5%
Real Brasileño por Dólar	2,09	1,71	1,63	1,92	2,12	10,3%
Peso Argentino por Dólar	2,97	3,06	3,03	3,12	3,36	7,8%
Peso Chileno por Dólar	511,96	481,96	516,70	530,17	664,96	25,4%
Peso Mexicano por Dólar	10,54	10,55	10,21	10,93	12,83	17,4%
Precio del Petróleo	Dic-06	Dic-07	Ago-08	Sep-08	Oct-08	T.V. (%)
Precio del Petróleo (US\$ por barril)	50,53	82,26	101,60	100,64	67,81	-32,6%
Tasas de interés internacionales	Dic-06	Dic-07	Ago-08	Sep-08	Oct-08	T.V. (pp)
Tasa FED FUNDS	5,25%	4,25%	2,00%	2,00%	1,00%	-1,00
Tasa Banco Central Europeo	3,50%	4,00%	4,25%	3,75%	3,75%	0,00
Tasa Prime	8,25%	7,25%	5,00%	5,00%	4,56%	-0,44
Tasa LIBOR (90 días)	5,36%	4,73%	2,81%	3,04%	4,06%	1,02
Índices Bolsas de Valores	Dic-06	Dic-07	Ago-08	Sep-08	Oct-08	T.V. (%)
Dow Jones	12.494,87	13.359,61	11.530,80	11.114,40	9.176,60	-17,44%
Nasdaq	2.424,16	2.676,79	2.389,30	2.205,70	1.730,30	-21,55%
Riesgo País	Dic-06	Dic-07	Ago-08	Sep-08	Oct-08	V.A.
Argentina	216	411	671	944	1.683	739
Brasil	192	222	239	304	418	114
Colombia	161	197	222	307	526	219
Ecuador	920	614	724	1.001	3.150	2.149
México	98	151	181	242	340	98
Perú	118	179	203	286	512	226
Chile	87	153	173	189	307	118
América Latina	193	270	345	413	969	556
VARIABLES NACIONALES						
Inflación	Dic-06	Dic-07	Ago-08	Sep-08	Oct-08	T.V. (pp)
IPC						
Tasa de Inflación Mensual	-0,03%	0,57%	0,21%	0,66%	0,03%	-0,63
Tasa de Inflación Anual	2,87%	3,32%	10,02%	9,97%	9,85%	-0,12
Tasa de Inflación Acumulada	2,87%	3,32%	7,94%	8,65%	8,69%	0,04
IPP Nacional (1, 2)						
Tasa de variación Mensual	-1,07%	0,27%	-0,82%	0,71%	-1,94%	-0,03
Tasa de variación Anual	2,14%	10,12%	15,23%	14,01%	10,10%	-0,04
Tasas de interés domésticas	Dic-06	Dic-07	Ago-08	Sep-08	Oct-08	T.V. (pp)
Tasa Activa Referencial	9,86%	10,72%	9,31%	9,31%	9,24%	-0,07
Tasa Pasiva Referencial	4,87%	5,64%	5,30%	5,29%	5,08%	-0,21
Margen Financiero	4,99%	5,08%	4,01%	4,02%	4,16%	0,14
Tasa Interbancaria - Promedio Diario	2,90%	nd	1,00%	1,00%	1,00%	-
Monto negociado Bolsa de Valores(3)	Dic-06	Dic-07	Ago-08	Sep-08	Oct-08	V.A.
Quito	14,98	21,70	8,64	5,74	14,69	8,95
Guayaquil	14,81	23,65	9,09	5,97	12,75	6,78
Precios Deuda externa Ecuatoriana	Dic-06	Dic-07	Ago-08	Sep-08	Oct-08	T.V. (%)
Global 12	93,43%	100,44%	99,97%	95,69%	35,00%	-60,69%
Global 30	86,58%	97,04%	91,81%	78,86%	28,00%	-50,86%

FUENTES: Bloomberg, Reuters, BCE, Superintendencia de Bancos, Ministerio de Finanzas, Banco Central de Chile

NOTAS:

T.V. (%): Tasa de variación mensual porcentual

T.V. (pp): Tasa de variación mensual en puntos porcentuales

V.A.: Variación mensual absoluta

(1) Se calcula en base a 18 países que tienen mayor comercio con el país, excluyendo el petróleo. La serie tiene como base 1994.

(2) Excluyen los productos de exportación.

(3) Datos en millones de dólares. Corresponde a las operaciones del último día del mes.

VARIABLES MACROECONÓMICAS

SECTOR REAL Y AGREGADOS MONETARIOS (millones de US\$)						
Sector Real	Dic-06	Dic-07	Ago-08	Sep-08	Oct-08	T.V. (%)
Producto Interno Bruto (1)	21.553	22.090	23.067	23.067	23.067	0%
Tasa de crecimiento anual (PIB)	3,90%	2,49%	4,25%	4,25%	4,25%	0%
Indicadores monetarios	Dic-06	Dic-07	Ago-08	Sep-08	Oct-08	V.A.
Reservas Internacionales Líquidas	2.023,3	3.520,8	6.372,3	6.511,4	6.273,6	-237,8
Monedas (nueva emisión)	66,0	71,4	75,0	75,2	76,0	0,8
Depósitos del Sector Público en el BCE	1.870,6	3.197,6	6.006,3	6.256,4	5.872,4	-384,0
Títulos del Tesoro (2)	1.168,5	1.168,3	1.136,2	1.133,7	1.137,4	3,7
Títulos del BCE - Bancos Privados (3)	24,6	50,0	50,0	50,0	-	-50,0
Depósitos Totales	9.941,5	11.779,3	14.068,9	13.941,0	14.054,0	113,0
Crédito Interno	7.150,7	8.226,2	7.223,4	7.202,0	7.802,0	600,1
Profundización financiera (4)	Dic-06	Dic-07	Ago-08	Sep-08	Oct-08	T.V. (pp)
Depósitos / PIB	21,15%	25,72%	29,00%	29,00%	29,00%	0,00
Crédito / PIB	15,41%	17,97%	14,89%	14,85%	16,08%	1,24
(Depósitos + Crédito) / PIB	36,56%	43,69%	43,89%	43,59%	45,06%	1,47
COMERCIO EXTERIOR (5)						
Comercio exterior	Dic-06	Dic-07	Ago-08	Sep-08	Oct-08	T.V.A. (ene-sep 08/ene-sep-07)
Exportaciones	12.728,2	14.321,3	13.681,9	15.266,2		51,79%
Petroleras	7.544,5	8.328,6	9.161,1	10.141,6		78,02%
No petroleras	5.183,6	5.992,7	4.520,8	5.124,5		17,51%
Tradicional	2.200,2	2.447,1	1.946,3	2.156,4		20,45%
No tradicionales	2.983,5	3.545,7	2.574,5	2.883,2		12,17%
Importaciones	11.264,6	12.895,2	10.954,6	12.703,8		39,58%
Bienes de Consumo	2.585,0	2.901,3	2.370,6	2.732,5		36,74%
Combustibles y lubricantes	2.380,9	2.578,3	2.184,5	2.538,4		41,94%
Materias Primas	3.469,3	4.093,5	3.701,3	4.298,6		43,76%
Bienes de Capital	2.829,4	3.319,3	2.694,5	3.130,2		34,77%
Balanza Comercial	1.448,7	1.719,3	2.695,6	2.445,6		109,00%

FUENTES: Bloomberg, Reuters, BCE, Superintendencia de Bancos, MI



Oct-08

NOTAS:

T.V. (%): Tasa de variación mensual porcentual

V.A.: Variación mensual absoluta

T.V.A.: Tasa de variación anual

(1) Los datos del PIB se expresan en términos constantes con base al año 2000, millones de dólares.

(2) Son títulos emitidos por el Gobierno Ecuatoriano y forman parte de los activos del BCE. Se encuentran contabilizados en el tercer y cuarto balances

(3) Corresponde al saldo de títulos que constituyen un pasivo para el Banco Central y son para estimular el reciclaje de liquidez.

(4) Corresponde a créditos y depósitos bancarios

(5) Importaciones y Exportaciones acumuladas en millones de US\$ FOB.

SISTEMA FINANCIERO - BANCOS OPERATIVOS - PRINCIPALES INDICADORES

Indicadores generales		Dic-06	Dic-07	Ago-08	Sep-08	Oct-08	V.A.	
							Desde dic-06	Desde Dic-07
Número de Instituciones en el Sistema Financiero (1)		78	78	75	74	75	-3	-3
Número de Bancos		24	24	24	25	25	1	1
Sistema Financiero (1): Activos + Contingentes		16.948,5	19.670,9	22.646,2	22.655,3	23.085,7	6.137,1	3.414,8
Bancos: Activos + Contingentes		14.686,2	16.928,7	19.732,7	19.714,0	20.137,8	5.451,5	3.209,0
Sistema Financiero (1): Inversiones		2.271,2	2.342,4	2.392,6	2.432,4	2.405,6	134,4	63,2
Bancos: Inversiones		2.053,7	2.082,5	2.149,2	2.197,6	2.184,8	131,1	102,3
Sistema Financiero (1): Provisiones para créditos		532,4	578,8	476,1	482,6	487,1	-45,4	-91,8
Bancos: Provisiones para créditos		409,7	431,7	475,9	482,4	486,9	77,2	55,2
Sistema Financiero (1): Patrimonio		1.610,3	1.867,4	1.689,4	1.716,0	2.209,7	599,4	342,4
Bancos: Patrimonio		1.235,7	1.437,9	1.688,9	1.715,5	1.737,0	501,3	299,1
Sistema Financiero (1)(2): Utilidades		308,9	311,4	311,9	282,4	305,0	-3,8	-6,4
Utilidades banco estatal abierto (2)		37,9	59,5	39,3	43,4	43,4	5,5	-16,1
Utilidades bancos privados (2)		201,2	194,5	217,7	239,0	282,3	81,1	87,8
Bancos: Utilidades totales (2)		239,1	253,9	257,0	282,3	370,7	131,6	116,8
Cartera		Dic-06	Dic-07	Ago-08	Sep-08	Oct-08	V.A.	
							Desde dic-06	Desde Dic-07
Sistema Financiero (1): Cartera Total		7.892,7	8.962,6	8.415,4	8.653,6	11.011,9	3.119,2	2.049,3
Bancos: Cartera Total		6.379,9	7.139,1	8.413,3	8.651,5	8.882,5	2.502,7	1.743,4
- Cartera por vencer		6.565,3	7.354,7	8.573,8	8.828,0	9.048,4	2.483,2	1.693,8
- Cartera Vencida		224,3	216,1	105,2	99,1	245,7	21,4	29,6
Bancos: Cartera Total + Contingentes (3)		8.000,3	9.158,1	9.709,5	9.991,7	10.215,5	2.215,2	1.057,5
Depósitos		Dic-06	Dic-07	Ago-08	Sep-08	Oct-08	V.A.	
							Desde dic-06	Desde Dic-07
Sistema Financiero (1): Total de depósitos		10.027,1	11.860,5	14.293,2	14.089,2	14.472,6	4.445,5	2.612,1
Bancos: Total de depósitos		8.755,5	10.249,1	12.439,1	12.226,8	13.313,2	4.557,7	3.064,2
- Depósitos monetarios		3.615,2	4.257,4	5.248,7	5.159,1	5.318,1	1.703,0	1.060,7
- Depósitos de ahorro		2.354,8	2.824,5	3.259,2	3.184,0	3.997,6	1.642,8	1.173,1
- Depósitos a plazo		2.785,5	3.167,2	3.931,2	3.883,7	3.997,6	1.212,0	830,4
Estructura	De 1 a 30 días	28,2%	29,33%	28,1%	29,7%	27,40%	-0,8%	-1,9%
	De 31 a 90 días	31,3%	32,92%	34,4%	34,4%	35,18%	3,9%	2,3%
	De 91 a 180 días	18,7%	19,41%	22,3%	19,1%	19,47%	0,7%	0,1%
	De 181 a 360 días	14,0%	13,29%	12,3%	13,6%	14,85%	0,9%	1,6%
	De 361 días o más	7,8%	5,0%	2,9%	3,2%	3,1%	-4,8%	-1,9%
Indicadores		Dic-06	Dic-07	Ago-08	Sep-08	Oct-08	Variación indicador Desde Dic-07	
Capital								
Pasivo / Patrimonio (en número de veces) ESTATAL ABIERTO		7,82	5,96	5,78	5,74	5,79		▼
Pasivo / Patrimonio (en número de veces) PRIVADOS		8,73	9,00	9,09	8,89	8,96		▼
Pasivo / Patrimonio (en número de veces) TOTAL		8,62	8,55	8,58	8,40	8,47		▼
Calidad de activos								
Cartera Vencida / Total Cartera y Contingente ESTATAL ABIERTO		0,6%	0,7%	0,6%	0,6%	0,7%		▲
Cartera Vencida / Total Cartera y Contingente PRIVADOS		1,2%	1,0%	1,1%	2,3%	1,0%		▼
Cartera Vencida / Total Cartera y Contingente TOTAL		1,1%	1,0%	1,1%	2,3%	1,0%		▲
Eficiencia								
Activos Productivos / Pasivos con Costo ESTATAL ABIERTO		167,1%	176,0%	174,5%	169,7%	167,8%		▼
Activos Productivos / Pasivos con Costo PRIVADOS		140,5%	140,3%	143,9%	145,2%	143,8%		▲
Activos Productivos / Pasivos con Costo TOTAL		143,1%	143,5%	146,8%	147,6%	146,1%		▲
Rentabilidad								
Resultados del Ejercicio (2) / Patrimonio Promedio ESTATAL ABIERTO (ROE)		28,5%	32,9%	16,6%	18,2%	19,4%		▼
Resultados del Ejercicio (2) / Patrimonio Promedio PRIVADOS		21,0%	16,9%	16,4%	17,8%	19,1%		▲
Resultados del Ejercicio (2) / Patrimonio Promedio TOTAL		19,0%	21,9%	16,4%	17,9%	19,2%		▼
Resultados del Ejercicio (2) / Activo Promedio ESTATAL ABIERTO (ROA)		3,1%	4,3%	2,4%	2,7%	2,8%		▼
Resultados del Ejercicio (2) / Activo Promedio PRIVADOS		2,1%	1,7%	1,6%	1,8%	1,9%		▲
Resultados del Ejercicio (2) / Activo Promedio TOTAL		2,2%	2,0%	1,7%	1,9%	2,0%		▲
Liquidez								
Fondos Disponibles / Depósitos a Corto Plazo ESTATAL ABIERTO		34,2%	45,3%	37,7%	40,3%	37,9%		▼
Activo Corriente / Pasivo Corriente PRIVADOS		34,2%	38,6%	38,9%	37,4%	38,4%		▼
Activo Corriente / Pasivo Corriente TOTAL		34,2%	39,3%	38,8%	37,8%	38,3%		▼
100 mayores depositantes (4)		91,6%	105,3%	112,5%	104,2%	107,4%		▲

FUENTE: Superintendencia de Bancos



oct-08

NOTA:

Salvo se especifique lo contrario las cifras corresponden al Sistema Bancario.

Las cuentas de cartera por vencer y cartera vencida del presente reporte incluyen la cartera reestructurada por vencer y vencida respectivamente.

Los datos se presentan en millones de dólares

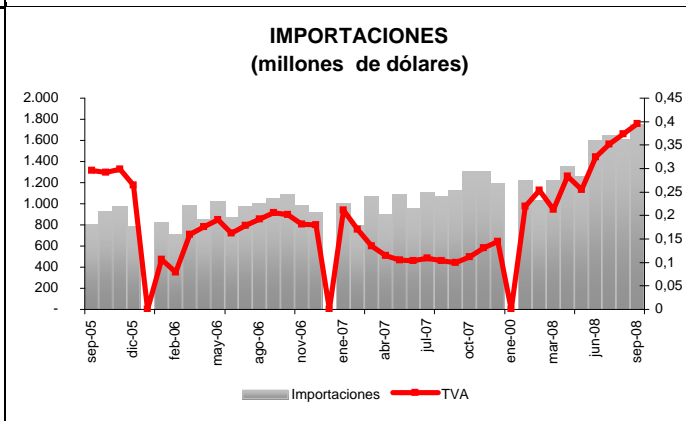
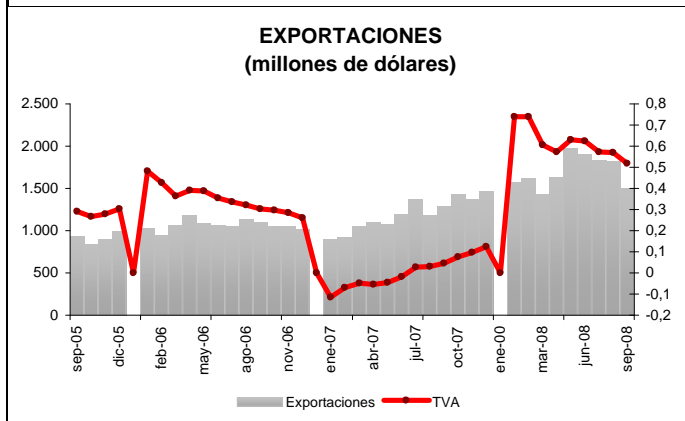
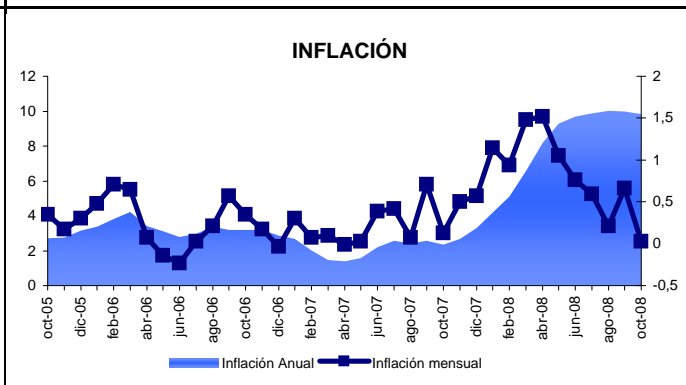
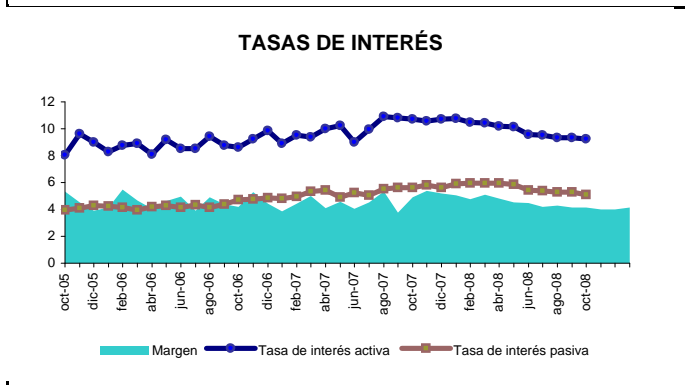
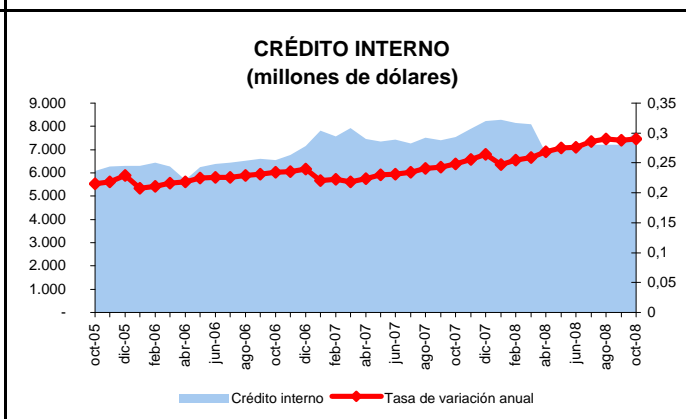
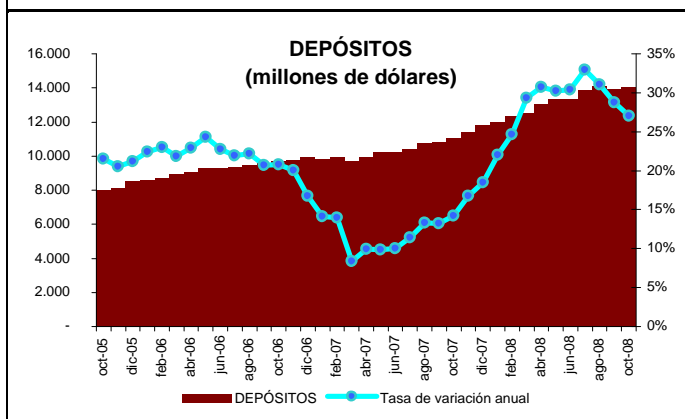
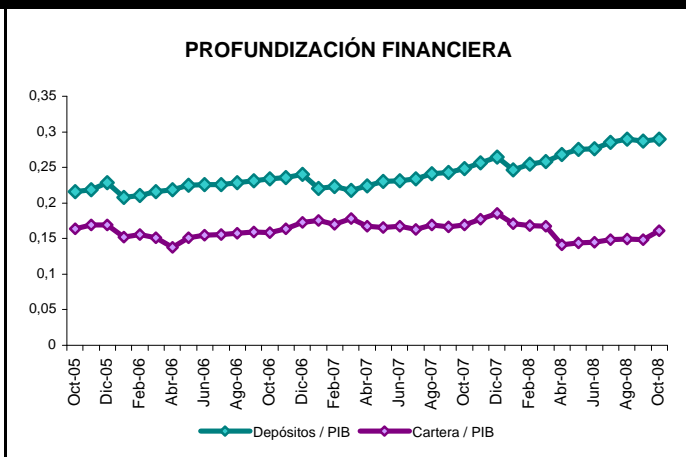
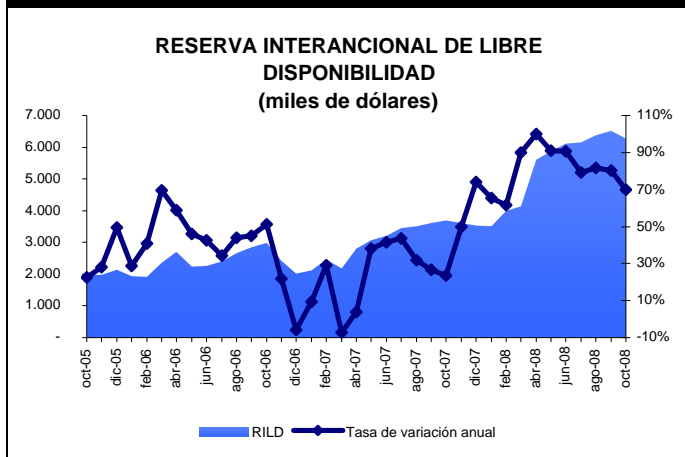
(1) Corresponde a Bancos, Cooperativas, Mutualistas y Sociedades Financieras. Por disponibilidad de información los rubros de Mutualistas y Sociedades Financieras corresponden al mes anterior.

(2) Las utilidades se liquidan al final del período descontando impuesto a la renta, participación a trabajadores e impuesto al INNFA.

(3) Los contingentes corresponden a créditos aprobados y no desembolsados.

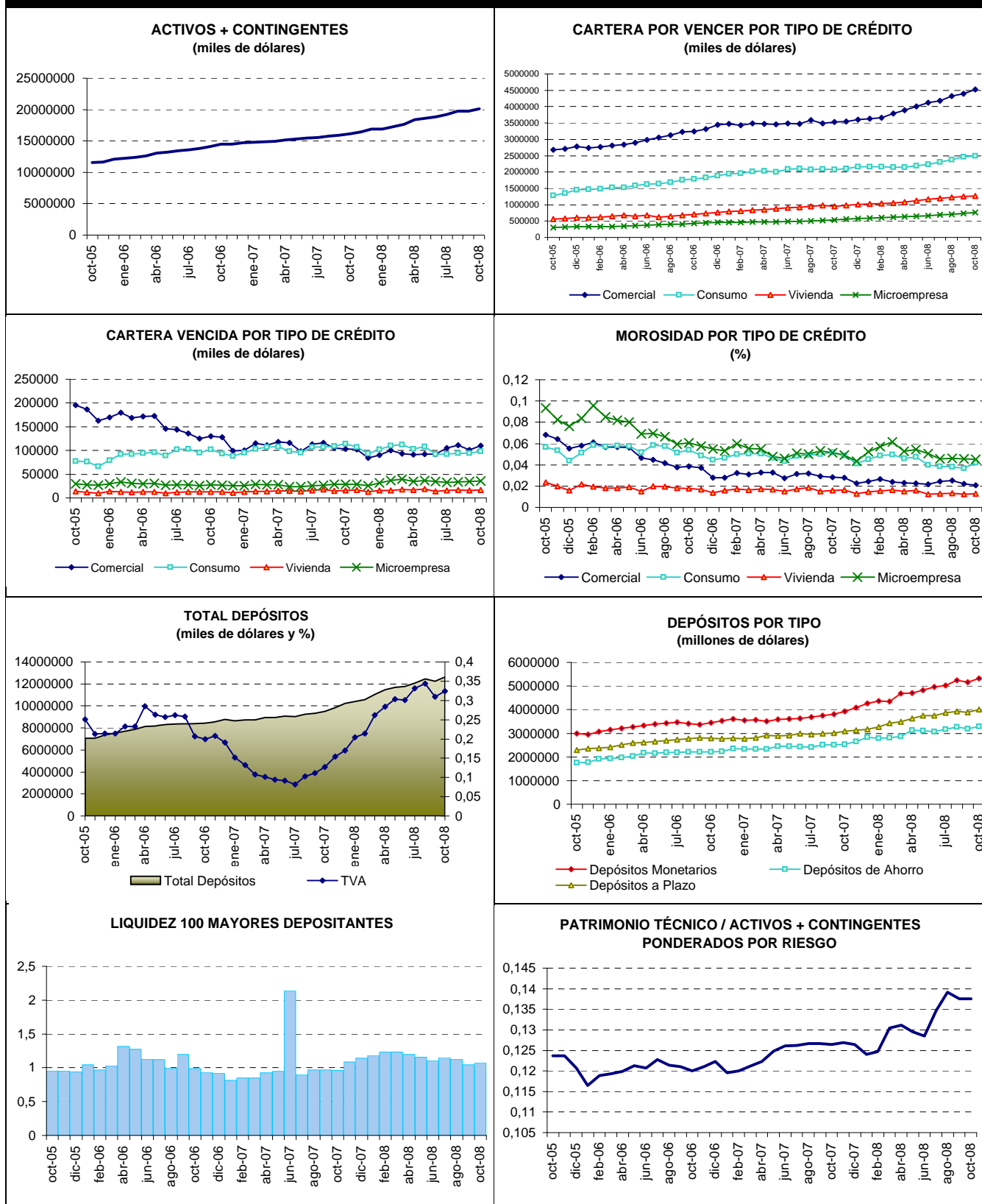
(4) Desde 2005, corresponde a la información del mes anterior.

VARIABLES MACROECONÓMICAS



FUENTES: Bloomberg, Reuters, BCE, Superintendencia de Bancos, Ministerio de Finanzas

VARIABLES SISTEMA FINANCIERO



FUENTES: Superintendencia de Banco



Oct-08

* El sistema de bancos operativos se encuentra compuesto de bancos privados y de bancos operativos estatales (Banco del Pacifico). Los cuadros ilustran la composición de las principales cuentas al mes de octubre de 2008, fecha en la que se tiene información pública completa referente a los bancos operativos.

ASOCIACIÓN DE BANCOS PRIVADOS DEL ECUADOR

INFORMACION MACROECONÓMICA Y FINANCIERA MENSUAL DE OCTUBRE 2008

Comentario:

Octubre fue un mes de ajustes y surgimiento de nuevas estructuras para la economía mundial, mientras que la economía ecuatoriana comienza a percibir los efectos de la crisis y a tomar medidas para disminuir sus efectos. Varias de las cifras mensuales demuestran una afectación paulatina en las variables. Una de las más sensibles fue el riesgo país que se ubicó en 3150 puntos, tres veces por encima del promedio de América Latina.

La Reserva Internacional de Libre Disponibilidad aumentó y se ubicó en 6.273,6 millones de dólares, lo que representa una diferencia de 158,2 millones de dólares respecto al mes de septiembre.

Octubre tuvo una caída en la inflación. El índice se redujo de 0,66% a 0,03 lo que implica 0,63 puntos porcentuales por debajo de la cifra de septiembre. Si bien esto podría responder a un comportamiento cíclico, también puede ser el resultado de la caída en los precios de las materias primas en el mercado internacional o la caída pronunciada en los precios del petróleo.

En el comercio exterior de bienes y servicios, la balanza comercial acumulada a septiembre es positiva y se ubicó en 2.445,6 millones de dólares. En septiembre las exportaciones representan 51,79% más con respecto al mismo mes de 2007, lo que responde especialmente al valor de las exportaciones petroleras que se ubicaron en 10.141,6 millones de dólares FOB es decir, un 78,02% en relación a 2007. Las exportaciones no petroleras, tradicionales y no tradicionales muestran un modesto crecimiento. De igual manera, las importaciones crecieron en 39,58% frente a 2007, siendo las materias primas con 43,76% y los lubricantes con 41,94% los componentes de mayor expansión para este período.

En el ámbito financiero, aunque la tasa de interés activa bajó a 9,24% y la pasiva a 5,08% es decir, 0,07 y 0,21 puntos porcentuales menos que en el mes de septiembre, el spread financiero se mantuvo en 4,02% igual que el mes anterior. Hay que señalar que las tasas máximas se calculan de acuerdo a la discrecional que posee el organismo encargado de publicar las tasas y a través del manejo de los factores de riesgo con los que se calculan los máximos.

El sistema aumentó la profundización financiera ((depósitos+créditos)/ PIB), ubicándose en 45,06% (1,47 puntos porcentuales más que septiembre) lo que implica una recuperación en los valores de depósitos totales y crédito interno. También los activos+contingentes muestran crecimiento en relación al año 2007 (diciembre) de 3.373,8 millones de dólares y uno de 430 millones de dólares respecto a septiembre de 2008. Las inversiones disminuyen respecto al mes anterior en 26,8 millones, sin embargo se encuentran en 8,7 millones por encima del mismo mes en el año 2007. En lo referente al patrimonio, las cifras de la banca son positivas con un crecimiento de 1,26%.

Las captaciones se recuperan creciendo en 3,31% en relación al mes anterior. Existe un aumento de 1.086,4 millones (2,23% más que en septiembre) en el total de cartera + contingentes lo que significa un incremento en colocaciones. Sin embargo, persiste una marcada tendencia hacia las colocaciones de corto plazo. En primer lugar se encuentran los plazos de 31 a 90 días con una participación de 35,18% del total; en segundo lugar se encuentran los depósitos de 1 a 30 días con 27,4%, en tercer lugar los de 90 a 181 días con 19,47% y finalmente los de 181 a más de 360 días con un 17,86% entre ambos rubros.

Si bien es cierto que el panorama económico parece estar más estable, todavía existen señales de alarma para la economía nacional. Nos encontramos ante una época de ajustes y cambios en la que, de no aplicarse medidas cautelares, tarde o temprano se sentirán los efectos de la crisis.