

# ASOCIACIÓN DE BANCOS PRIVADOS DEL ECUADOR

## INFORMACIÓN MACROECONÓMICA Y FINANCIERA MENSUAL DE NOVIEMBRE DE 2008

### Tema del mes

#### ENTENDIENDO LAS CORRIDAS BANCARIAS

El fenómeno de las corridas bancarias ha sido ampliamente estudiado a lo largo de la historia y cada vez la teoría se ve complementada por ideas adicionales en cuanto a sus orígenes y diseminación. El efecto contagioso del comportamiento de los seres humanos en una corrida bancaria corresponde a un hecho similar al que sucede en términos biológicos en presencia de una epidemia, ya que basta una persona que se encuentre en contacto con la 'enfermedad' para que todo su entorno quede expuesto y sea infectado. En ese sentido, cuando nos referimos a lo que sucede en una corrida bancaria, nos encontramos ante una situación en la que juegan un papel fundamental las redes sociales y la comunidad cercana. Está demostrado que son múltiples los agentes que pueden influenciar en la decisión de retirar o dejar que el dinero permanezca en una institución bancaria; los familiares, amigos, vecinos, compañeros de trabajo e incluso las personas que animaron al individuo para que abra una cuenta, son una gran influencia en esta decisión. Si el entorno cercano crea una corrida, el individuo seguramente entrará en ella.

Pero, por encima de las causas que puedan desencadenar esta conducta, existen algunos factores importantes para los bancos que ayudan a mitigar y disminuir la propensión a ser objeto de una corrida. Entre estos se encuentran: los seguros de depósitos, la fidelidad a la institución, la atención y los préstamos entregados por los bancos, etc. De estos, el seguro de depósitos ayuda pero solamente de manera parcial ya que si bien corresponde a una garantía por el dinero entregado, no es una de las principales razones por las que las personas deciden o no retirar su dinero (estudios realizados en India durante una masiva crisis por fraude bancario en 2001, demuestran que los factores como la 'relación de los depositantes con su institución financiera' y 'el número de años durante los que han mantenido su dinero en determinado banco' son en realidad los factores fundamentales que predominan a la hora de tomar una resolución). De ahí que no está por demás que los bancos inviertan en fortalecer sus relaciones con sus depositantes a manera de incentivo positivo para ellos y como una inversión que en el largo plazo se constituye en un seguro complementario que reduce la fragilidad en la confianza banco-cliente.

Actualmente la situación del Sistema Financiero ecuatoriano es "extremadamente buena" en el sentido de que se encuentra sólida, solvente y líquida y no existe ningún riesgo. Sin embargo es importante recordar que el manejo de la información respecto a este tema es delicado por lo que resulta fundamental que se construyan lazos fuertes entre los Bancos y sus depositantes para que sean ellos mismos los que protejan su dinero de rumores sin argumento que tan solo intentan contagiar de inestabilidad al sector.

Nov-08

#### Fuente:



RAJKAMAL, Iyer, MANJU, Puri, *Understanding Bank Runs: The Importance of Depositor-Bank Relationships and Networks*, NBER Working Paper No.14280.

# INDICADORES INTERNACIONALES Y NACIONALES

VARIABLES INTERNACIONALES						
<b>Cotización de monedas</b>	<b>Dic-06</b>	<b>Dic-07</b>	<b>Sep-08</b>	<b>Oct-08</b>	<b>Nov-08</b>	<b>T.V. (%)</b>
Euros por Dólar	0,75	0,67	0,69	0,78	0,77	-0,1%
Yenes por Dólar	114,84	111,04	104,84	97,89	95,41	-2,5%
Pesos Colombianos por Dólar	2.194,23	1.950,00	2.176,75	2.359,60	2.306,27	-2,3%
Soles Peruanos	3,11	2,91	2,98	3,09	3,09	0,1%
Real Brasileño por Dólar	2,09	1,71	1,92	2,12	2,26	6,5%
Peso Argentino por Dólar	2,97	3,06	3,12	3,36	3,35	-0,4%
Peso Chileno por Dólar	511,96	481,96	530,17	664,96	659,43	-0,8%
Peso Mexicano por Dólar	10,54	10,55	10,93	12,83	13,20	2,9%
<b>Precio del Petróleo</b>	<b>Dic-06</b>	<b>Dic-07</b>	<b>Sep-08</b>	<b>Oct-08</b>	<b>Nov-08</b>	<b>T.V. (%)</b>
Precio del Petróleo (US\$ por barril)	50,53	82,26	100,64	67,81	54,43	-19,7%
<b>Tasas de interés internacionales</b>	<b>Dic-06</b>	<b>Dic-07</b>	<b>Sep-08</b>	<b>Oct-08</b>	<b>Nov-08</b>	<b>T.V. (pp)</b>
Tasa FED FUNDS	5,25%	4,25%	2,00%	1,00%	1,00%	0,00
Tasa Banco Central Europeo	3,50%	4,00%	3,75%	3,75%	2,50%	-1,25
Tasa Prime	8,25%	7,25%	5,00%	4,56%	2,24%	-2,32
Tasa LIBOR (90 días)	5,36%	4,73%	3,04%	4,06%	4,00%	-0,06
<b>Índices Bolsas de Valores</b>	<b>Dic-06</b>	<b>Dic-07</b>	<b>Sep-08</b>	<b>Oct-08</b>	<b>Nov-08</b>	<b>T.V. (%)</b>
Dow Jones	12.494,87	13.359,61	11.114,40	9.176,60	8.829,04	-3,79%
Nasdaq	2.424,16	2.676,79	2.205,70	1.730,30	1.535,57	-11,25%
<b>Riesgo País</b>	<b>Dic-06</b>	<b>Dic-07</b>	<b>Sep-08</b>	<b>Oct-08</b>	<b>Nov-08</b>	<b>V.A.</b>
Argentina	216	411	944	1.683	1.706	23
Brasil	192	222	304	418	509	91
Colombia	161	197	307	526	585	59
Ecuador	920	614	1.001	3.150	3.580	430
México	98	151	242	340	434	94
Perú	118	179	286	512	537	25
Chile	87	153	189	307	353	46
América Latina	193	270	413	696	739	43
VARIABLES NACIONALES						
<b>Inflación</b>	<b>Dic-06</b>	<b>Dic-07</b>	<b>Sep-08</b>	<b>Oct-08</b>	<b>Nov-08</b>	<b>T.V. (pp)</b>
<b>IPC</b>						
Tasa de Inflación Mensual	-0,03%	0,57%	0,66%	0,03%	-0,16%	-0,19
Tasa de Inflación Anual	2,87%	3,32%	9,97%	9,85%	9,13%	-0,72
Tasa de Inflación Acumulada	2,87%	3,32%	8,65%	8,69%	8,51%	-0,18
<b>IPP Nacional (1, 2)</b>						
Tasa de variación Mensual	-1,07%	0,27%	0,71%	-1,94%	-0,80%	0,01
Tasa de variación Anual	2,14%	10,12%	14,01%	10,10%	9,66%	-0,00
<b>Tasas de interés domésticas</b>	<b>Dic-06</b>	<b>Dic-07</b>	<b>Sep-08</b>	<b>Oct-08</b>	<b>Nov-08</b>	<b>T.V. (pp)</b>
Tasa Activa Referencial	9,86%	10,72%	9,31%	9,24%	9,18%	-0,06
Tasa Pasiva Referencial	4,87%	5,64%	5,29%	5,08%	5,14%	0,06
Margen Financiero	4,99%	5,08%	4,02%	4,16%	4,04%	-0,12
Tasa Interbancaria - Promedio Diario	2,90%	nd	1,00%	1,00%	1,00%	-
<b>Monto negociado Bolsa de Valores(3)</b>	<b>Dic-06</b>	<b>Dic-07</b>	<b>Sep-08</b>	<b>Oct-08</b>	<b>Nov-08</b>	<b>V.A.</b>
Quito	14,98	21,70	5,74	14,69	7,62	-7,07
Guayaquil	14,81	23,65	5,97	12,75	15,57	2,82
<b>Precios Deuda externa Ecuatoriana</b>	<b>Dic-06</b>	<b>Dic-07</b>	<b>Sep-08</b>	<b>Oct-08</b>	<b>Nov-08</b>	<b>T.V. (%)</b>
Global 12	93,43%	100,44%	95,69%	35,00%	28,00%	-7,00%
Global 30	86,58%	97,04%	78,86%	28,00%	25,25%	-2,75%

**FUENTES:** Bloomberg, Reuters, BCE, Superintendencia de Bancos, Ministerio de Finanzas, Banco Central de Chile

**NOTAS:**

T.V. (%): Tasa de variación mensual porcentual

T.V. (pp): Tasa de variación mensual en puntos porcentuales

V.A.: Variación mensual absoluta

(1) Se calcula en base a 18 países que tienen mayor comercio con el país, excluyendo el petróleo. La serie tiene como base 1994.

(2) Excluyen los productos de exportación.

(3) Datos en millones de dólares. Corresponde a las operaciones del último día del mes.

# VARIABLES MACROECONÓMICAS

SECTOR REAL Y AGREGADOS MONETARIOS (millones de US\$)						
Sector Real	Dic-06	Dic-07	Sep-08	Oct-08	Nov-08	T.V. (%)
Producto Interno Bruto (1)	21.553	22.090	23.067	23.067	23.067	0%
Tasa de crecimiento anual (PIB)	3,90%	2,49%	4,25%	4,25%	4,25%	0%
Indicadores monetarios	Dic-06	Dic-07	Sep-08	Oct-08	Nov-08	V.A.
Reservas Internacionales Líquidas	2.023,3	3.520,8	6.511,4	6.273,6	6.011,5	-262,1
Monedas (nueva emisión)	66,0	71,4	75,2	76,0	75,8	-0,2
Depósitos del Sector Público en el BCE	1.870,6	3.197,6	6.256,4	5.872,4	5.424,4	-447,9
Títulos del Tesoro (2)	1.168,5	1.168,3	1.133,7	1.137,4	1.140,9	3,5
Títulos del BCE - Bancos Privados (3)	24,6	50,0	50,0	-	-	-
Depósitos Totales	9.941,5	11.779,3	13.941,0	14.054,0	14.422,5	368,4
Crédito Interno	7.150,7	8.226,2	7.202,0	7.802,0	8.622,9	820,9
Profundización financiera (4)	Dic-06	Dic-07	Sep-08	Oct-08	Nov-08	T.V. (pp)
Depósitos / PIB	21,15%	25,72%	29,00%	29,00%	29,73%	0,73
Crédito / PIB	15,41%	17,97%	14,85%	16,08%	17,78%	1,69
(Depósitos + Crédito) / PIB	36,56%	43,69%	43,59%	45,06%	47,51%	2,45
COMERCIO EXTERIOR (5)						
Comercio exterior	Dic-06	Dic-07	Sep-08	Oct-08	Nov-08	T.V.A. (ene-oct 08/ene-oct- 07)
<b>Exportaciones</b>	<b>12.728,2</b>	<b>14.321,3</b>	<b>15.266,2</b>	<b>16.491,9</b>		<b>43,61%</b>
Petroleras	7.544,5	8.328,6	10.141,6	10.866,4		65,68%
No petroleras	5.183,6	5.992,7	5.124,5	5.625,4		14,21%
Tradicional	2.200,2	2.447,1	2.156,4	2.382,4		18,59%
No tradicionales	2.983,5	3.545,7	2.883,2	3.158,1		8,28%
<b>Importaciones</b>	<b>11.264,6</b>	<b>12.895,2</b>	<b>12.703,8</b>	<b>14.507,7</b>		<b>39,44%</b>
Bienes de Consumo	2.585,0	2.901,3	2.732,5	3.132,9		36,68%
Combustibles y lubricantes	2.380,9	2.578,3	2.538,4	2.838,0		35,22%
Materias Primas	3.469,3	4.093,5	4.298,6	4.907,3		45,57%
Bienes de Capital	2.829,4	3.319,3	3.130,2	3.623,5		37,28%
<b>Balanza Comercial</b>	<b>1.448,7</b>	<b>1.719,3</b>	<b>2.445,6</b>	<b>1.867,5</b>		<b>11,19%</b>

FUENTES: Bloomberg, Reuters, BCE, Superintendencia de Bancos, Mi

 **MULTIÉNLAZE**  
MACROECONOMÍA Y FINANZAS

Nov-08

## NOTAS:

T.V. (%): Tasa de variación mensual porcentual

V.A.: Variación mensual absoluta

T.V.A.: Tasa de variación anual

(1) Los datos del PIB se expresan en términos constantes con base al año 2000, millones de dólares.

(2) Son títulos emitidos por el Gobierno Ecuatoriano y forman parte de los activos del BCE. Se encuentran contabilizados en el tercer y cuarto balances

(3) Corresponde al saldo de títulos que constituyen un pasivo para el Banco Central y son para estimular el reciclaje de liquidez.

(4) Corresponde a créditos y depósitos bancarios

(5) Importaciones y Exportaciones acumuladas en millones de US\$ FOB.

## SISTEMA FINANCIERO - BANCOS OPERATIVOS - PRINCIPALES INDICADORES

Indicadores generales		Dic-06	Dic-07	Sep-08	Oct-08	Nov-08	V.A.	
							Desde dic-06	Desde Dic-07
Número de Instituciones en el Sistema Financiero (1)		78	78	74	75	75	-3	-3
<b>Número de Bancos</b>		24	24	25	25	25	1	1
Sistema Financiero (1): Activos + Contingentes		16.948,5	19.670,9	22.655,3	23.085,7	23.389,8	6.441,2	3.718,8
<b>Bancos: Activos + Contingentes</b>		14.686,2	16.928,7	19.714,0	20.137,8	20.369,6	5.683,3	3.440,8
Sistema Financiero (1): Inversiones		2.271,2	2.342,4	2.432,4	2.405,6	2.298,9	27,7	-43,5
<b>Bancos: Inversiones</b>		2.053,7	2.082,5	2.197,6	2.184,8	2.039,8	-14,0	-42,7
Sistema Financiero (1): Provisiones para créditos		532,4	578,8	482,6	487,1	485,3	-47,1	-93,5
<b>Bancos: Provisiones para créditos</b>		409,7	431,7	482,4	486,9	485,1	75,4	53,5
Sistema Financiero (1): Patrimonio		1.610,3	1.867,4	1.716,0	2.209,7	2.234,6	624,2	367,2
<b>Bancos: Patrimonio</b>		1.235,7	1.437,9	1.715,5	1.737,0	1.745,7	510,0	307,9
Sistema Financiero (1)(2): Utilidades		308,9	311,4	282,4	305,0	404,3	95,4	92,8
Utilidades banco estatal abierto (2)		37,9	59,5	43,4	43,4	48,9	11,0	-10,6
Utilidades bancos privados (2)		201,2	194,5	239,0	282,3	277,5	76,3	83,0
<b>Bancos: Utilidades totales (2)</b>		239,1	253,9	282,3	370,7	326,4	87,3	72,5
Cartera		Dic-06	Dic-07	Sep-08	Oct-08	Nov-08	V.A.	
							Desde dic-06	Desde Dic-07
Sistema Financiero (1): Cartera Total		7.892,7	8.962,6	8.653,6	11.011,9	11.236,7	3.344,0	2.274,1
<b>Bancos: Cartera Total</b>		<b>6.379,9</b>	<b>7.139,1</b>	<b>8.651,5</b>	<b>8.882,5</b>	<b>9.095,9</b>	<b>2.716,0</b>	<b>1.956,8</b>
- Cartera por vencer		6.565,3	7.354,7	8.828,0	9.048,4	9.318,6	2.753,4	1.964,0
- Cartera Vencida		224,3	216,1	99,1	245,7	262,4	38,1	46,3
<b>Bancos: Cartera Total + Contingentes (3)</b>		<b>8.000,3</b>	<b>9.158,1</b>	<b>9.991,7</b>	<b>10.215,5</b>	<b>10.430,8</b>	<b>2.430,4</b>	<b>1.272,7</b>
Depósitos		Dic-06	Dic-07	Sep-08	Oct-08	Nov-08	V.A.	
							Desde dic-06	Desde Dic-07
Sistema Financiero (1): Total de depósitos		10.027,1	11.860,5	14.089,2	14.472,6	14.737,0	4.709,9	2.876,5
<b>Bancos: Total de depósitos</b>		<b>8.755,5</b>	<b>10.249,1</b>	<b>12.226,8</b>	<b>13.313,2</b>	<b>12.828,7</b>	<b>4.073,2</b>	<b>2.579,7</b>
- Depósitos monetarios		3.615,2	4.257,4	5.159,1	5.318,1	5.523,2	1.908,0	1.265,8
- Depósitos de ahorro		2.354,8	2.824,5	3.184,0	3.997,6	3.317,3	962,5	492,8
- Depósitos a plazo		2.785,5	3.167,2	3.883,7	3.997,6	3.988,2	1.202,7	821,0
<b>Estructura</b>	De 1 a 30 días	28,2%	29,33%	29,7%	27,40%	30,14%	2,0%	0,8%
	De 31 a 90 días	31,3%	32,92%	34,4%	35,18%	32,84%	1,6%	-0,1%
	De 91 a 180 días	18,7%	19,41%	19,1%	19,47%	18,54%	-0,2%	-0,9%
	De 181 a 360 días	14,0%	13,29%	13,6%	14,85%	16,07%	2,1%	2,8%
	De 361 días o más	7,8%	5,0%	3,2%	3,1%	2,4%	-5,4%	-2,6%
Indicadores		Dic-06	Dic-07	Sep-08	Oct-08	Nov-08	Variación indicador Desde Dic-07	
<b>Capital</b>								
Pasivo / Patrimonio (en número de veces) ESTATAL ABIERTO		7,82	5,96	5,74	5,79	5,68		▼
<b>Pasivo / Patrimonio (en número de veces) PRIVADOS</b>		<b>8,73</b>	<b>9,00</b>	<b>8,89</b>	<b>8,96</b>	<b>9,08</b>		▲
Pasivo / Patrimonio (en número de veces) TOTAL		8,62	8,55	8,40	8,47	8,55		▲
<b>Calidad de activos</b>								
Cartera Vencida / Total Cartera y Contingente ESTATAL ABIERTO		0,6%	0,7%	0,6%	0,7%	0,7%		▲
<b>Cartera Vencida / Total Cartera y Contingente PRIVADOS</b>		<b>1,2%</b>	<b>1,0%</b>	<b>2,3%</b>	<b>1,0%</b>	<b>2,4%</b>		▲
Cartera Vencida / Total Cartera y Contingente TOTAL		1,1%	1,0%	2,3%	1,0%	2,4%		▲
<b>Eficiencia</b>								
Activos Productivos / Pasivos con Costo ESTATAL ABIERTO		167,1%	176,0%	169,7%	167,8%	169,8%		▼
<b>Activos Productivos / Pasivos con Costo PRIVADOS</b>		<b>140,5%</b>	<b>140,3%</b>	<b>145,2%</b>	<b>143,8%</b>	<b>145,9%</b>		▲
Activos Productivos / Pasivos con Costo TOTAL		143,1%	143,5%	147,6%	146,1%	148,2%		▲
<b>Rentabilidad</b>								
Resultados del Ejercicio (2) / Patrimonio Promedio ESTATAL ABIERTO (ROE)		28,5%	32,9%	18,2%	19,4%	20,2%		▼
<b>Resultados del Ejercicio (2) / Patrimonio Promedio PRIVADOS</b>		<b>21,0%</b>	<b>16,9%</b>	<b>17,8%</b>	<b>19,1%</b>	<b>20,5%</b>		▲
Resultados del Ejercicio (2) / Patrimonio Promedio TOTAL		19,0%	21,9%	17,9%	19,2%	20,4%		▼
Resultados del Ejercicio (2) / Activo Promedio ESTATAL ABIERTO (ROA)		3,1%	4,3%	2,7%	2,8%	3,0%		▼
<b>Resultados del Ejercicio (2) / Activo Promedio PRIVADOS</b>		<b>2,1%</b>	<b>1,7%</b>	<b>1,8%</b>	<b>1,9%</b>	<b>2,0%</b>		▲
Resultados del Ejercicio (2) / Activo Promedio TOTAL		2,2%	2,0%	1,9%	2,0%	2,1%		▲
<b>Liquidez</b>								
Fondos Disponibles / Depósitos a Corto Plazo ESTATAL ABIERTO		34,2%	45,3%	40,3%	37,9%	36,8%		▼
<b>Activo Corriente / Pasivo Corriente PRIVADOS</b>		<b>34,2%</b>	<b>38,6%</b>	<b>37,4%</b>	<b>38,4%</b>	<b>36,1%</b>		▼
Activo Corriente / Pasivo Corriente TOTAL		34,2%	39,3%	37,8%	38,3%	42,8%		▲
<b>100 mayores depositantes (4)</b>		<b>91,6%</b>	<b>105,3%</b>	<b>104,2%</b>	<b>107,4%</b>	<b>103,6%</b>		▼

FUENTE: Superintendencia de Bancos



nov-08

**NOTA:**

Salvo se especifique lo contrario las cifras corresponden al Sistema Bancario.

Las cuentas de cartera por vencer y cartera vencida del presente reporte incluyen la cartera reestructurada por vencer y vencida respectivamente.

Los datos se presentan en millones de dólares

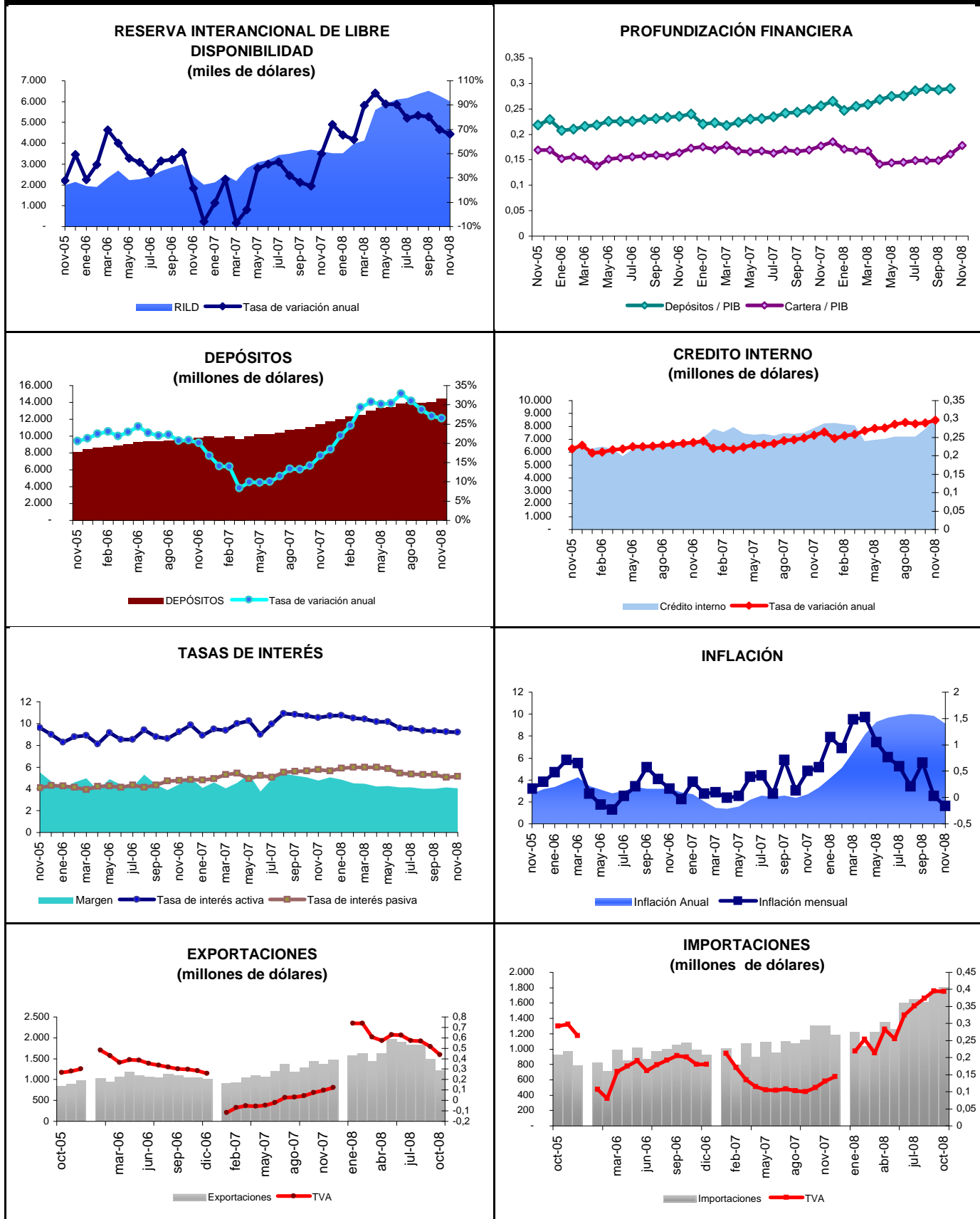
(1) Corresponde a Bancos, Cooperativas, Mutualistas y Sociedades Financieras. Por disponibilidad de información los rubros de Mutualistas corresponden al mes anterior.

(2) Las utilidades se liquidan al final del período descontando impuesto a la renta, participación a trabajadores e impuesto al INNFA.

(3) Los contingentes corresponden a créditos aprobados y no desembolsados.

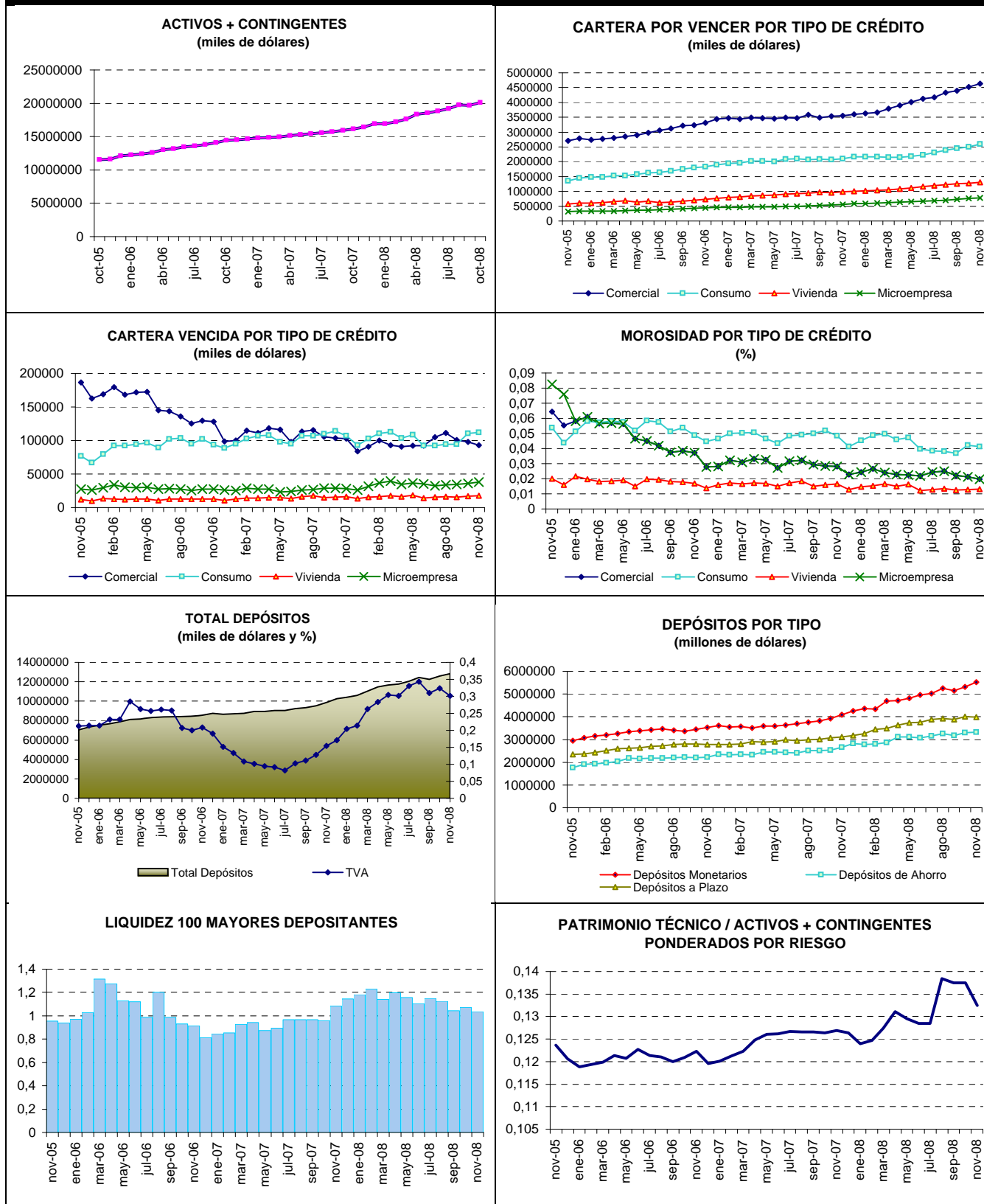
(4) Desde 2005, corresponde a la información del mes anterior.

# VARIABLES MACROECONÓMICAS



FUENTES: Bloomberg, Reuters, BCE, Superintendencia de Bancos, Ministerio de Finanzas

# VARIABLES SISTEMA FINANCIERO



FUENTES: Superintendencia de Banco



NOV-08

\* El sistema de bancos operativos se encuentra compuesto de bancos privados y de bancos operativos estatales (Banco del Pacifico). Los cuadros ilustran la composición de las principales cuentas al mes de noviembre de 2008, fecha en la que se tiene información pública completa referente a los bancos operativos.

## ASOCIACIÓN DE BANCOS PRIVADOS DEL ECUADOR

### INFORMACION MACROECONÓMICA Y FINANCIERA MENSUAL DE NOVIEMBRE 2008

#### Comentario:

Noviembre fue un mes de complejo para la economía mundial y nacional ya que cada vez se sienten con mayor intensidad los efectos de la crisis. Esto se refleja en las cifras mensuales que paulatinamente se ven afectadas. Una de las más sensibles fue el riesgo país que se ubicó en 3580 puntos, cuatro veces por encima del promedio de América Latina que se ubicó en 739 puntos.

La Reserva Internacional de Libre Disponibilidad aumentó y se ubicó en 6.011,5 millones de dólares, lo que representa una disminución de 262,1 millones de dólares respecto al mes de octubre y con tendencia a la baja. (A diciembre 31 este valor se ubicó en 4.472,8 millones es decir 1538,7 millones menos).

Por primera vez en el año hubo deflación. El índice se ubicó en -0,16% es decir -0,19 puntos porcentuales por debajo de la cifra de octubre. Aunque una disminución en los precios generales de los bienes es beneficiosa para los consumidores, también es un síntoma de una desaceleración en el consumo y un decrecimiento de la economía. Por otro lado precios muy bajos desincentivan la oferta lo que podría causar posteriores preocupaciones.

En el comercio exterior de bienes y servicios, la balanza comercial acumulada a octubre fue positiva y se ubicó en 1.867,5 millones de dólares, no obstante en resultados mensuales, registra ya valores negativos al igual que en septiembre. Para este mes las exportaciones representan 43,61% más con respecto al mismo mes de 2007, lo que responde especialmente al valor de las exportaciones petroleras que se ubicaron en 10.866,4 millones de dólares FOB es decir, un 65,68% en relación a 2007. Las exportaciones no petroleras, tradicionales y no tradicionales muestran un modesto crecimiento. De igual manera, las importaciones crecieron en 39,44% frente a 2007, siendo las materias primas con 39,44% y los bienes de consumo con 36,68% los componentes de mayor expansión para este período.

En el ámbito financiero, aunque la tasa de interés activa bajó de 9,24% a 9,18% y la pasiva subió de 5,08% a 5,14% es decir, - 0,06 y 0,06 puntos porcentuales con respecto al mes de octubre. El spread financiero fue 4,04%. Hay que señalar que las tasas máximas se calculan de acuerdo a la discrecional que posee el organismo encargado de publicar las tasas y a través del manejo de los factores de riesgo con los que se calculan los máximos, sin embargo por decreto presidencial en adelante se congelarán las tasas de interés hasta junio de 2009, como medida para contrarrestar los efectos de la crisis.

El sistema aumentó la profundización financiera ((depósitos+créditos)/ PIB), ubicándose en 47,51% (2,45 puntos porcentuales más que octubre) lo que implica una recuperación en los valores de depósitos totales y crédito interno. También los activos+contingentes muestran crecimiento en relación al año 2007 (diciembre) de 3.677,9 millones de dólares y uno de 304,1 millones de dólares respecto a octubre de 2008. Las inversiones disminuyen por segundo mes consecutivo, en 106,7 millones, y se encuentran 136,3 millones por debajo del mismo mes en el año 2007. En lo referente al patrimonio, las cifras de la banca son positivas con un crecimiento de 0,50% respecto al mes de octubre.

Las captaciones se recuperan creciendo en 1,82% en relación al mes anterior. Existe un aumento de 224,8 millones (2,04% más que en octubre) en el total de cartera + contingentes lo que significa un incremento en colocaciones. Sin embargo, persiste una marcada tendencia hacia las colocaciones de corto plazo. En primer lugar se encuentran los plazos de 31 a 90 días con una participación de 32,84% del total; en segundo lugar se encuentran los depósitos de 1 a 30 días con 30,14%, en tercer lugar los de 90 a 181 días con 18,54% y finalmente los de 181 a más de 360 días con un 18,47% entre ambos rubros.

Para este mes el panorama económico trae grandes incertidumbres, la economía nacional empezó a sufrir las consecuencias de la crisis de ahí que es importante considerar medidas contingentes de aplicación en el año venidero. Nos encontramos ante una situación ante la cual es mejor estar prevenidos antes que lamentarlo.