

## ASOCIACIÓN DE BANCOS PRIVADOS DEL ECUADOR

### INFORMACIÓN MACROECONÓMICA Y FINANCIERA MENSUAL DE DICIEMBRE DE 2008

#### Tema del mes

##### EVOLUCIÓN DE LA BANCA

Por encima de cualquier perspectiva, el año 2008 trajo consigo varias pruebas para la credibilidad, estabilidad y confianza en el sector bancario. La crisis financiera internacional que se desató con fuerza una vez iniciado el segundo semestre del año, ocasionó incertidumbre y malestar en el entorno nacional e internacional. Sin embargo, es importante recalcar que por encima de los pronósticos pesimistas y la inadecuada convicción de que los países en vías de desarrollo podrían ser los principales afectados ante la crisis, estos se encontraron con sistemas financieros estables y en crecimiento, lo que les permitió resistir con firmeza la zozobra mundial.

Para el caso ecuatoriano la realidad de 2008 culminó con un balance positivo. La Banca Privada nacional se encontró 'sólida, solvente y líquida' reflejando un crecimiento razonable en sus principales indicadores. A diciembre de 2008 el total de activos más contingentes del sistema bancario alcanzó los 19.972 millones de dólares lo que implica un crecimiento de 17,98% respecto al año 2007, también el total de depósitos y la cartera más contingentes presentaron un crecimiento significativo de 24,11% y 24,50%, respectivamente para llegar a los 12.719 millones los primeros y a 10.367 millones los segundos. En lo que se refiere a los créditos por segmento: comercial, consumo, vivienda y microempresa, todos mostraron una evolución positiva y un promedio anual de crecimiento de 29,5%, de los cuales el sector de créditos a la microempresa aportó con el porcentaje más alto de crecimiento anual siendo este de 36,96%.

El patrimonio también se expandió y se ubicó en 1.699 millones de dólares, 261 millones más que en 2007, mientras que la relación entre patrimonio técnico y la suma ponderada de los activos y contingentes se estuvo 1,44 veces más que el mínimo requerido. Igualmente se incrementaron los niveles de eficiencia visibles en la relación de los gastos operacionales sobre recursos captados, la cual disminuyó paulatinamente desde 8% en diciembre de 2004, hasta 6,7% en diciembre de 2008.

De acuerdo a la Ley de Regulación del Costo Máximo Efectivo del Crédito, el Banco Central continuó disminuyendo las tasas de interés efectivas y máximas. De acuerdo a esta medida, las tasas de interés terminaron el año con un promedio de 2,82 puntos porcentuales menos que las tasas efectivas de 2007 y 7,87 puntos porcentuales menos en las tasas máximas de las que la mayor disminución de tasas se refleja en los segmentos de microcrédito por acumulación simple y microcrédito de subsistencia. Asimismo la morosidad total y por segmentos bajó respecto a 2007 y se ubicó en 1,76% para cartera comercial, 3,79% en consumo, 1,16% en vivienda y 4,46% en microcréditos. Entre las cuentas principales, solamente las inversiones no presentaron buenos resultados, el 2008 pasó a ser uno de los años con el menor nivel de inversiones con 146,4 millones menos que en 2007 y una tendencia gravemente marcada hacia la baja.

En general la banca se desarrolló correctamente en 2008 pese a encontrarse en un entorno de mayores regulaciones y controles. Entre sus retos para 2009 está la necesidad de nuevas estrategias bancarias para solventar y manejar adecuadamente los temas como la Red de Seguridad Financiera y la vigilancia del fideicomiso mercantil del Fondo de Liquidez, el aumento al Impuesto a la Salida de Divisas (ISD) y los continuos rumores infundados que circulan en el entorno económico nacional y que en más de una ocasión han intentado desprestigiar a este segmento, que en el presente se encuentra en excelentes condiciones.

No obstante lo anterior, el Sistema Bancario ecuatoriano sigue siendo 'sólido, solvente y líquido'.

Dic-08

##### Fuente:

Asociación de Bancos Privados del Ecuador (ABPE), Evolución de la Banca Privada Ecuatoriana, diciembre de 2008.



# INDICADORES INTERNACIONALES Y NACIONALES

VARIABLES INTERNACIONALES						
<b>Cotización de monedas</b>	Dic-06	Dic-07	Oct-08	Nov-08	Dic-08	T.V. (%)
Euros por Dólar	0,75	0,67	0,78	0,77	0,71	-8,6%
Yenes por Dólar	114,84	111,04	97,89	95,41	90,34	-5,3%
Pesos Colombianos por Dólar	2.194,23	1.950,00	2.359,60	2.306,27	2.232,64	-3,2%
Soles Peruanos	3,11	2,91	3,09	3,09	3,14	1,6%
Real Brasileño por Dólar	2,09	1,71	2,12	2,26	2,32	2,8%
Peso Argentino por Dólar	2,97	3,06	3,36	3,35	3,45	3,1%
Peso Chileno por Dólar	527,58	499,28	618,39	651,51	649,32	-0,3%
Peso Mexicano por Dólar	10,54	10,55	12,83	13,20	13,75	4,1%
<b>Precio del Petróleo</b>	Dic-06	Dic-07	Oct-08	Nov-08	Dic-08	T.V. (%)
Precio del Petróleo (US\$ por barril)	50,53	82,26	67,81	54,43	44,60	-18,1%
<b>Tasas de interés internacionales</b>	Dic-06	Dic-07	Oct-08	Nov-08	Dic-08	T.V. (pp)
Tasa FED FUNDS	5,25%	4,25%	1,00%	1,00%	0,25%	-0,75
Tasa Banco Central Europeo	3,50%	4,00%	3,75%	2,50%	2,50%	0,00
Tasa Prime	8,25%	7,25%	4,56%	2,24%	3,25%	1,01
Tasa LIBOR (90 días)	5,36%	4,73%	4,06%	4,00%	1,47%	-2,53
<b>Índices Bolsas de Valores</b>	Dic-06	Dic-07	Oct-08	Nov-08	Dic-08	T.V. (%)
Dow Jones	12.494,87	13.359,61	9.176,60	8.829,04	8.514,83	-3,56%
Nasdaq	2.424,16	2.676,79	1.730,30	1.535,57	1.529,47	-0,40%
<b>Riesgo País</b>	Dic-06	Dic-07	Oct-08	Nov-08	Dic-08	V.A.
Argentina	216	411	1.683	1.706	1.695	-11
Brasil	192	222	418	509	416	-93
Colombia	161	197	526	585	487	-98
Ecuador	920	614	3.150	3.580	4.717	1.137
México	98	151	340	434	361	-73
Perú	118	179	512	537	494	-43
Chile	87	153	307	353	351	-2
América Latina	193	270	696	739	777	38
VARIABLES NACIONALES						
<b>Inflación</b>	Dic-06	Dic-07	Oct-08	Nov-08	Dic-08	T.V. (pp)
<b>IPC</b>						
Tasa de Inflación Mensual	-0,03%	0,57%	0,03%	-0,16%	0,29%	0,45
Tasa de Inflación Anual	2,87%	3,32%	9,85%	9,13%	8,83%	-0,30
Tasa de Inflación Acumulada	2,87%	3,32%	8,69%	8,51%	8,83%	0,32
<b>IPP Nacional (1, 2)</b>						
Tasa de variación Mensual	-1,07%	0,27%	-1,94%	-0,80%	-0,99%	-0,00
Tasa de variación Anual	2,14%	10,12%	10,10%	9,66%	8,28%	-0,01
<b>Tasas de interés domésticas</b>	Dic-06	Dic-07	Oct-08	Nov-08	Dic-08	T.V. (pp)
Tasa Activa Referencial	9,86%	10,72%	9,24%	9,18%	9,14%	-0,04
Tasa Pasiva Referencial	4,87%	5,64%	5,08%	5,14%	5,09%	-0,05
Margen Financiero	4,99%	5,08%	4,16%	4,04%	4,05%	0,01
Tasa Interbancaria - Promedio Diario	2,90%	nd	1,00%	1,00%	0,50%	-0,01
<b>Monto negociado Bolsa de Valores(3)</b>	Dic-06	Dic-07	Oct-08	Nov-08	Dic-08	V.A.
Quito	14,98	21,70	14,69	7,62	14,69	7,07
Guayaquil	14,81	23,65	12,75	15,57	12,75	-2,82
<b>Precios Deuda externa Ecuatoriana</b>	Dic-06	Dic-07	Oct-08	Nov-08	Dic-08	T.V. (%)
Global 12	93,43%	100,44%	35,00%	28,00%	27,32%	-0,68%
Global 30	86,58%	97,04%	28,00%	25,25%	26,44%	1,19%

**FUENTES:** Bloomberg, Reuters, BCE, Superintendencia de Bancos, Ministerio de Finanzas, Banco Central de Chile

**NOTAS:**

T.V. (%): Tasa de variación mensual porcentual

T.V. (pp): Tasa de variación mensual en puntos porcentuales

V.A.: Variación mensual absoluta

(1) Se calcula en base a 18 países que tienen mayor comercio con el país, excluyendo el petróleo. La serie tiene como base 1994.

(2) Excluyen los productos de exportación.

(3) Datos en millones de dólares. Corresponde a las operaciones del último día del mes.

# VARIABLES MACROECONÓMICAS

SECTOR REAL Y AGREGADOS MONETARIOS (millones de US\$)						
Sector Real	Dic-06	Dic-07	Oct-08	Nov-08	Dic-08	T.V. (%)
Producto Interno Bruto (1)	21.553	22.090	23.067	23.067	23.067	0%
Tasa de crecimiento anual (PIB)	3,90%	2,49%	4,25%	4,25%	5,32%	107%
Indicadores monetarios	Dic-06	Dic-07	Oct-08	Nov-08	Dic-08	V.A.
Reservas Internacionales Líquidas	2.023,3	3.520,8	6.273,6	6.011,5	4.472,8	-1.538,7
Monedas (nueva emisión)	66,0	71,4	76,0	75,8	77,3	1,6
Depósitos del Sector Público en el BCE	1.870,6	3.197,6	5.872,4	5.424,4	3.718,4	-1.706,0
Títulos del Tesoro (2)	1.168,5	1.168,3	1.137,4	1.140,9	1.144,4	3,5
Títulos del BCE - Bancos Privados (3)	24,6	50,0	-	-	-	-
Depósitos Totales	9.941,5	11.779,3	14.050,6	14.419,1	14.391,3	-27,8
Crédito Interno	7.150,7	8.226,2	7.833,5	8.634,3	10.570,5	1.936,2
Profundización financiera (4)	Dic-06	Dic-07	Oct-08	Nov-08	Dic-08	T.V. (pp)
Depósitos / PIB	21,15%	25,72%	28,97%	29,73%	29,80%	0,07
Crédito / PIB	15,41%	17,97%	16,15%	17,80%	18,81%	1,01
(Depósitos + Crédito) / PIB	36,56%	43,69%	45,11%	47,53%	48,61%	1,08
COMERCIO EXTERIOR (5)						
Comercio exterior	Dic-06	Dic-07	Oct-08	Nov-08	Dic-08	T.V.A. (ene-nov 08/ene-nov-07)
<b>Exportaciones</b>	<b>12.728,2</b>	<b>14.321,3</b>	<b>16.491,9</b>	<b>17.492,1</b>		<b>36,06%</b>
Petroleras	7.544,5	8.328,6	10.866,4	11.322,1		52,77%
No petroleras	5.183,6	5.992,7	5.625,4	6.169,9		13,30%
Tradicional	2.200,2	2.447,1	2.382,4	2.699,6		21,52%
No tradicionales	2.983,5	3.545,7	3.158,1	3.475,4		7,80%
<b>Importaciones</b>	<b>11.264,6</b>	<b>12.895,2</b>	<b>14.507,7</b>	<b>16.007,6</b>		<b>36,74%</b>
Bienes de Consumo	2.585,0	2.901,3	3.132,9	3.513,1		34,46%
Combustibles y lubricantes	2.380,9	2.578,3	2.838,0	3.035,2		27,33%
Materias Primas	3.469,3	4.093,5	4.907,3	5.391,7		43,13%
Bienes de Capital	2.829,4	3.319,3	3.623,5	4.056,9		37,95%
<b>Balanza Comercial</b>	<b>1.448,7</b>	<b>1.719,3</b>	<b>1.867,5</b>	<b>1.367,8</b>		<b>-18,57%</b>

FUENTES: Bloomberg, Reuters, BCE, Superintendencia de Bancos, Ministerio de Finanzas

 **MULTIÉNLA**  
MACROECONOMÍA Y FINANZAS

Dic-08

## NOTAS:

T.V. (%): Tasa de variación mensual porcentual

V.A.: Variación mensual absoluta

T.V.A.: Tasa de variación anual

(1) Los datos del PIB se expresan en términos constantes con base al año 2000, millones de dólares.

(2) Son títulos emitidos por el Gobierno Ecuatoriano y forman parte de los activos del BCE. Se encuentran contabilizados en el tercer y cuarto balances

(3) Corresponde al saldo de títulos que constituyen un pasivo para el Banco Central y son para estimular el reciclaje de liquidez.

(4) Corresponde a créditos y depósitos bancarios

(5) Importaciones y Exportaciones acumuladas en millones de US\$ FOB.

## SISTEMA FINANCIERO - BANCOS OPERATIVOS - PRINCIPALES INDICADORES

Indicadores generales		Dic-06	Dic-07	Oct-08	Nov-08	Dic-08	V.A.	
							Desde dic-06	Desde Dic-07
Número de Instituciones en el Sistema Financiero (1)		78	78	75	75	75	-3	-3
<b>Número de Bancos</b>		24	24	25	25	25	1	1
Sistema Financiero (1): Activos + Contingentes		16.948,5	19.670,9	23.085,7	23.387,5	22.974,6	6.026,1	3.303,7
<b>Bancos: Activos + Contingentes</b>		14.686,2	16.928,7	20.137,8	20.369,6	19.972,9	5.286,6	3.044,1
Sistema Financiero (1): Inversiones		2.271,2	2.342,4	2.405,6	2.298,8	2.150,9	-120,3	-191,5
<b>Bancos: Inversiones</b>		2.053,7	2.082,5	2.184,8	2.039,8	1.936,1	-117,6	-146,4
Sistema Financiero (1): Provisiones para créditos		532,4	578,8	487,1	485,3	520,8	-11,6	-58,0
<b>Bancos: Provisiones para créditos</b>		409,7	431,7	486,9	485,1	520,7	111,0	89,0
Sistema Financiero (1): Patrimonio		1.610,3	1.867,4	2.209,7	2.234,3	2.174,3	564,0	307,0
<b>Bancos: Patrimonio</b>		1.235,7	1.437,9	1.737,0	1.745,7	1.699,8	464,1	261,9
Sistema Financiero (1)(2): Utilidades		308,9	311,4	305,0	404,3	346,8	37,9	35,3
Utilidades banco estatal abierto (2)		37,9	59,5	43,4	48,9	46,0	8,1	-13,5
Utilidades bancos privados (2)		201,2	194,5	282,3	277,5	237,3	36,1	42,8
<b>Bancos: Utilidades totales (2)</b>		239,1	253,9	370,7	326,4	283,3	44,2	29,4
Cartera		Dic-06	Dic-07	Oct-08	Nov-08	Dic-08	V.A.	
							Desde dic-06	Desde Dic-07
Sistema Financiero (1): Cartera Total		7.892,7	8.962,6	11.011,9	11.250,0	11.265,6	3.372,9	2.303,0
<b>Bancos: Cartera Total</b>		<b>6.379,9</b>	<b>7.139,1</b>	<b>8.882,5</b>	<b>9.095,9</b>	<b>9.114,1</b>	<b>2.734,2</b>	<b>1.975,0</b>
- Cartera por vencer		6.565,3	7.354,7	9.048,4	9.318,6	9.393,6	2.828,3	2.038,9
- Cartera Vencida		224,3	216,1	260,5	262,4	241,2	16,9	25,1
Bancos: Cartera Total + Contingentes (3)		8.000,3	9.158,1	10.215,5	10.430,8	10.367,6	2.367,2	1.209,5
Depósitos		Dic-06	Dic-07	Oct-08	Nov-08	Dic-08	V.A.	
							Desde dic-06	Desde Dic-07
Sistema Financiero (1): Total de depósitos		10.027,1	11.860,5	14.472,6	14.737,0	14.605,4	4.578,3	2.744,9
<b>Bancos: Total de depósitos</b>		<b>8.755,5</b>	<b>10.249,1</b>	<b>13.313,2</b>	<b>12.828,7</b>	<b>12.719,9</b>	<b>3.964,4</b>	<b>2.470,8</b>
- Depósitos monetarios		3.615,2	4.257,4	5.318,1	5.523,2	5.436,8	1.821,7	1.179,5
- Depósitos de ahorro		2.354,8	2.824,5	3.293,8	3.317,3	3.381,3	1.026,5	556,8
- Depósitos a plazo		2.785,5	3.167,2	3.997,6	3.988,2	3.901,7	1.116,2	734,6
Estructura	De 1 a 30 días	28,2%	29,33%	27,4%	30,14%	31,47%	3,3%	2,1%
	De 31 a 90 días	31,3%	32,92%	35,2%	32,84%	31,45%	0,2%	-1,5%
	De 91 a 180 días	18,7%	19,41%	19,5%	18,54%	19,20%	0,5%	-0,2%
	De 181 a 360 días	14,0%	13,29%	14,9%	16,07%	15,39%	1,4%	2,1%
	De 361 días o más	7,8%	5,0%	3,1%	2,4%	2,5%	-5,3%	-2,5%
Indicadores		Dic-06	Dic-07	Oct-08	Nov-08	Dic-08	Variación indicador Desde Dic-07	
<b>Capital</b>								
Pasivo / Patrimonio (en número de veces) ESTATAL ABIERTO		7,82	5,96	5,79	5,68	5,49		▼
<b>Pasivo / Patrimonio (en número de veces) PRIVADOS</b>		<b>8,73</b>	<b>9,00</b>	<b>8,96</b>	<b>9,08</b>	<b>9,26</b>		▲
Pasivo / Patrimonio (en número de veces) TOTAL		8,62	8,55	8,47	8,55	8,66		▲
<b>Calidad de activos</b>								
Cartera Vencida / Total Cartera y Contingente ESTATAL ABIERTO		0,6%	0,7%	0,7%	0,7%	0,6%		▼
<b>Cartera Vencida / Total Cartera y Contingente PRIVADOS</b>		<b>1,2%</b>	<b>1,0%</b>	<b>1,0%</b>	<b>2,4%</b>	<b>0,9%</b>		▼
Cartera Vencida / Total Cartera y Contingente TOTAL		1,1%	1,0%	1,0%	2,4%	0,9%		▼
<b>Eficiencia</b>								
Activos Productivos / Pasivos con Costo ESTATAL ABIERTO		167,1%	176,0%	167,8%	169,8%	175,1%		▼
<b>Activos Productivos / Pasivos con Costo PRIVADOS</b>		<b>140,5%</b>	<b>140,3%</b>	<b>143,8%</b>	<b>145,9%</b>	<b>143,1%</b>		▲
Activos Productivos / Pasivos con Costo TOTAL		143,1%	143,5%	146,1%	148,2%	146,0%		▲
<b>Rentabilidad</b>								
Resultados del Ejercicio (2) / Patrimonio Promedio ESTATAL ABIERTO (ROE)		28,5%	32,9%	19,4%	20,2%	19,2%		▼
<b>Resultados del Ejercicio (2) / Patrimonio Promedio PRIVADOS</b>		<b>21,0%</b>	<b>16,9%</b>	<b>19,1%</b>	<b>20,5%</b>	<b>17,8%</b>		▲
Resultados del Ejercicio (2) / Patrimonio Promedio TOTAL		19,0%	21,9%	19,2%	20,4%	18,0%		▼
Resultados del Ejercicio (2) / Activo Promedio ESTATAL ABIERTO (ROA)		3,1%	4,3%	2,8%	3,0%	2,9%		▼
<b>Resultados del Ejercicio (2) / Activo Promedio PRIVADOS</b>		<b>2,1%</b>	<b>1,7%</b>	<b>1,9%</b>	<b>2,0%</b>	<b>1,8%</b>		▲
Resultados del Ejercicio (2) / Activo Promedio TOTAL		2,2%	2,0%	2,0%	2,1%	1,9%		▼
<b>Liquidez</b>								
Fondos Disponibles / Depósitos a Corto Plazo ESTATAL ABIERTO		34,2%	45,3%	37,9%	36,8%	33,2%		▼
<b>Activo Corriente / Pasivo Corriente PRIVADOS</b>		<b>34,2%</b>	<b>38,6%</b>	<b>38,4%</b>	<b>36,1%</b>	<b>36,9%</b>		▼
Activo Corriente / Pasivo Corriente TOTAL		34,2%	39,3%	38,3%	42,8%	36,5%		▼
<b>100 mayores depositantes (4)</b>		<b>91,6%</b>	<b>105,3%</b>	<b>107,4%</b>	<b>103,6%</b>	<b>95,6%</b>		▼

FUENTE: Superintendencia de Bancos



dic-08

**NOTA:**

Salvo se especifique lo contrario las cifras corresponden al Sistema Bancario.

Las cuentas de cartera por vencer y cartera vencida del presente reporte incluyen la cartera reestructurada por vencer y vencida respectivamente.

Los datos se presentan en millones de dólares

(1) Corresponde a Bancos, Cooperativas, Mutualistas y Sociedades Financieras. Por disponibilidad de información los rubros de Mutualistas corresponden al mes anterior.

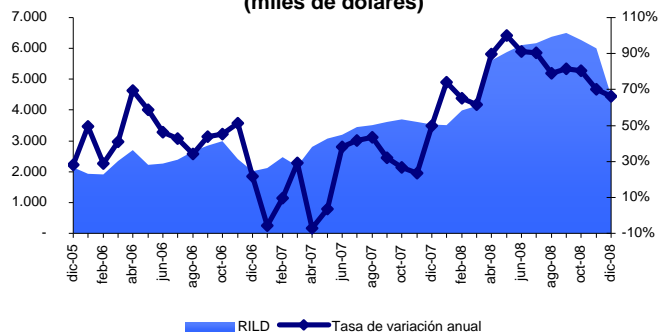
(2) Las utilidades se liquidan al final del período descontando impuesto a la renta, participación a trabajadores e impuesto al INNFA.

(3) Los contingentes corresponden a créditos aprobados y no desembolsados.

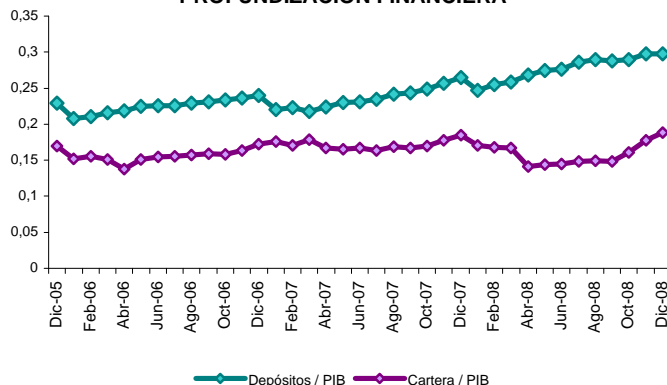
(4) Desde 2005, corresponde a la información del mes anterior.

# VARIABLES MACROECONÓMICAS

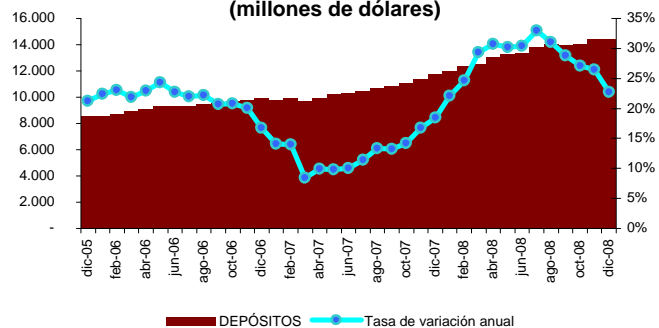
**RESERVA INTERANCIONAL DE LIBRE DISPONIBILIDAD (miles de dólares)**



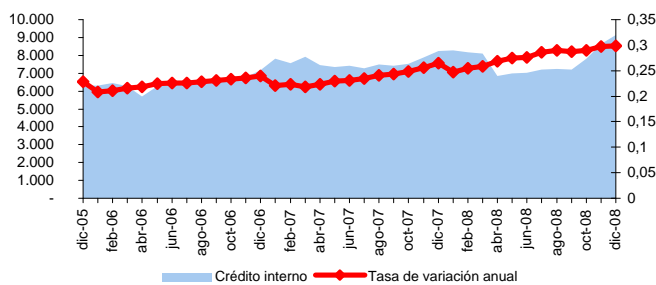
**PROFUNDIZACIÓN FINANCIERA**



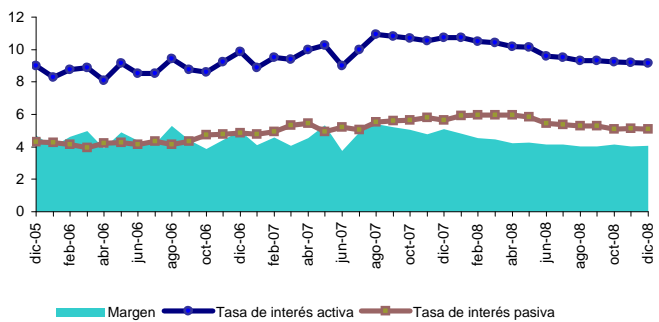
**DEPÓSITOS (millones de dólares)**



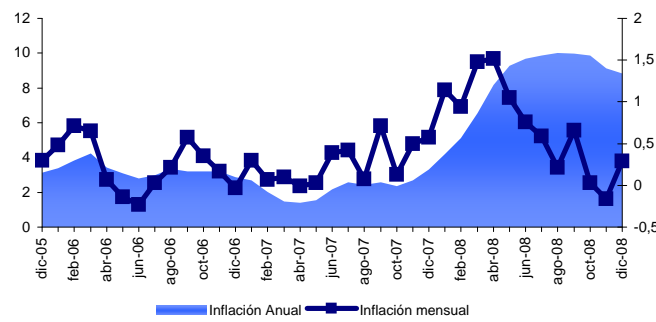
**CREDITO INTERNO (millones de dólares)**



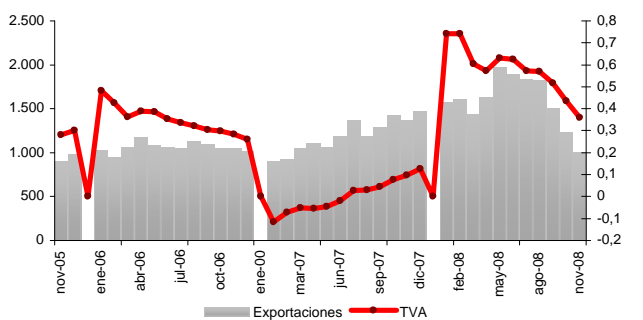
**TASAS DE INTERÉS**



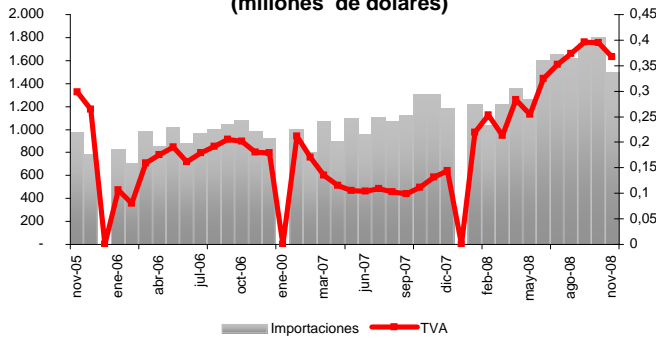
**INFLACIÓN**



**EXPORTACIONES (millones de dólares)**

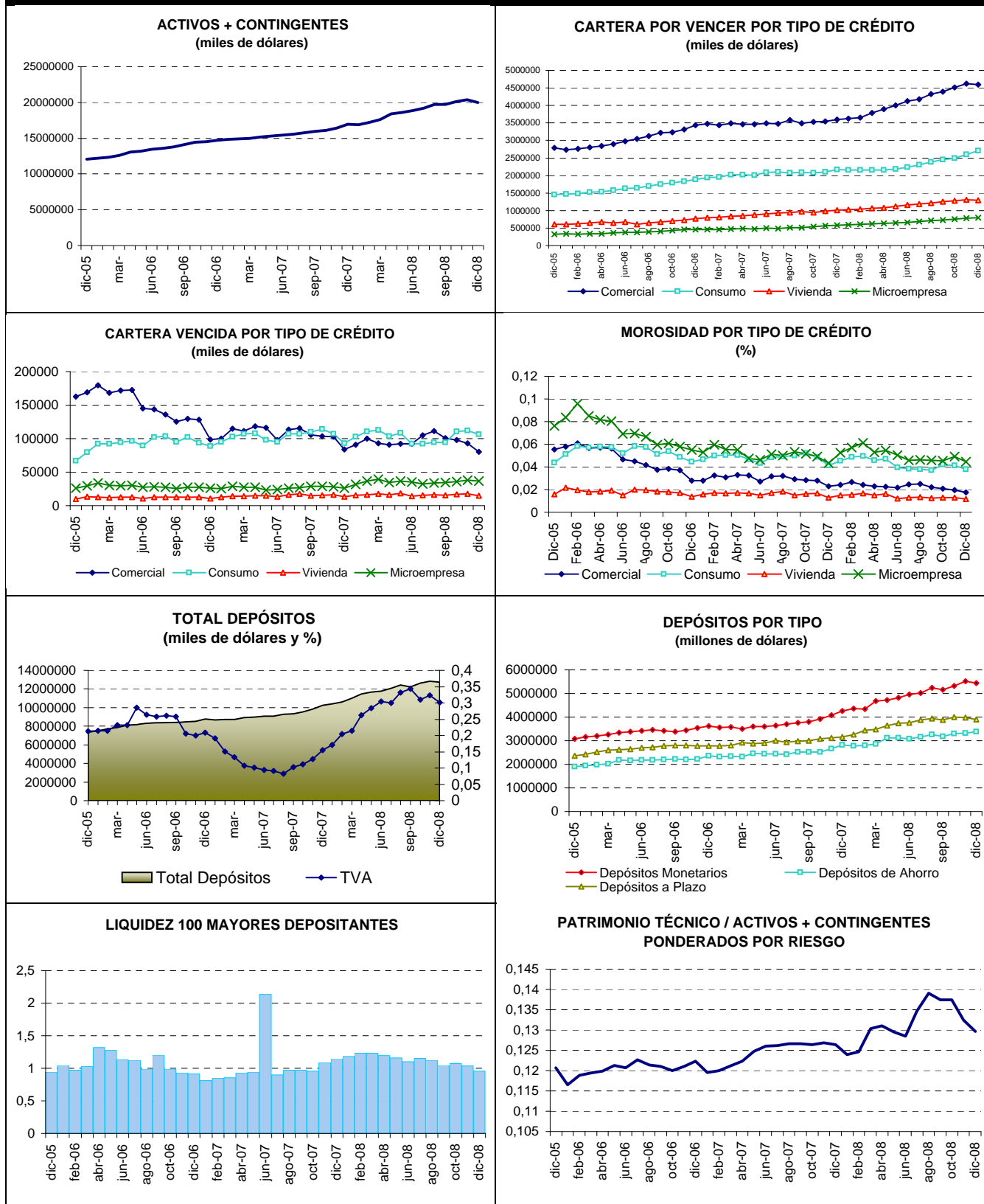


**IMPORTACIONES (millones de dólares)**



FUENTES: Bloomberg, Reuters, BCE, Superintendencia de Bancos, Ministerio de Finanzas

# VARIABLES SISTEMA FINANCIERO



FUENTES: Superintendencia de Banco



Dic-08

\* El sistema de bancos operativos se encuentra compuesto de bancos privados y de bancos operativos estatales (Banco del Pacifico). Los cuadros ilustran la composición de las principales cuentas al mes de diciembre de 2008, fecha en la que se tiene información pública completa referente a los bancos operativos.

## ASOCIACIÓN DE BANCOS PRIVADOS DEL ECUADOR

### INFORMACION MACROECONÓMICA Y FINANCIERA MENSUAL DE DICIEMBRE 2008

#### Comentario:

El cierre de 2008 en diciembre trajo una serie de expectativas y perspectivas para el nuevo año. Se visibilizó un panorama complejo ya que las cifras mensuales terminaron el año de manera poco alentadora. Una de las más sensibles fue el riesgo país que alcanzó el nivel más alto en ocho años ubicándose en 4.717 puntos, seis veces por encima del promedio de América Latina que se ubicó en 777 puntos.

La Reserva Internacional de Libre Disponibilidad disminuyó significativamente (en 1.538,7 millones de dólares) y se ubicó en 4.472,8 millones de dólares, su valor más bajo durante los últimos seis meses del año 2008 y un 25,6% menos que en noviembre.

La inflación subió nuevamente en diciembre y se ubicó en 0,29% lo que significa una diferencia de 0,45 puntos porcentuales con relación a noviembre. Este aumento en el nivel de precios es comprensible ya que diciembre se caracteriza por ser un mes inflacionario. Por su parte, si bien la inflación anual acumulada se ubicó en 8,83%, menor a las predicciones iniciales que suponían inflaciones de dos dígitos, la percepción de la ciudadanía fue pesimista respecto a las variaciones en los precios.

En el comercio exterior de bienes y servicios, la balanza comercial acumulada a noviembre fue positiva y se ubicó en 1.367,8 millones de dólares, no obstante en los saldos mensuales, registró valores negativos al igual que en septiembre y octubre. Para este mes las exportaciones representan 36,06% más con respecto al mismo mes de 2007, lo que responde especialmente al valor de las exportaciones petroleras que se ubicaron en 11.322,1 millones de dólares FOB es decir, un 52,77% en relación a 2007. Las exportaciones no petroleras, tradicionales y no tradicionales, muestran un modesto crecimiento. De igual manera, las importaciones crecieron en 36,74% frente a 2007, siendo las materias primas con 43,13% y los bienes de capital con 37,95% los componentes de mayor expansión para este período.

En el ámbito financiero la tasa de interés activa y pasiva bajaron de 9,18% a 9,14% y de 5,14% a 5,09% respectivamente es decir, 0,04 y 0,05 puntos porcentuales con respecto al mes de noviembre. El spread financiero fue 4,05%. Hay que señalar que las tasas máximas se calculan de acuerdo a la discrecionalidad que posee el organismo encargado de publicar las tasas y a través del manejo de los factores de riesgo con los que se calculan los máximos; sin embargo, por Decreto Presidencial en adelante se congelarán las tasas de interés hasta junio de 2009, como medida para contrarrestar los posibles efectos de la crisis.

El sistema aumentó la profundización financiera ((depósitos+créditos)/ PIB), ubicándose en 48,61% (1,08 puntos porcentuales más que noviembre) lo que implica una recuperación en los valores de depósitos totales y crédito interno. Por su parte los activos+contingentes muestran crecimiento en relación al año 2007 (diciembre) de 3.284,4 millones de dólares mientras que cayeron en 396,7 millones de dólares respecto a noviembre de 2008. Las inversiones disminuyen por tercer mes consecutivo, en 147,9 millones, y se encuentran 301,9 millones por debajo del mismo mes en el año 2007. En lo referente al patrimonio, también se presenta una caída de 2,63% respecto al mes de noviembre.

Las captaciones se ven afectadas y caen en -0,85% en relación al mes anterior al igual que el total de cartera + contingentes que cae en -0,61%, esto significa 63,2 millones de dólares menos que en noviembre. Persiste una marcada tendencia hacia las colocaciones de corto plazo. Los plazos de 31 a 90 días y de 1 a 30 días presentan una marcada preferencia con 31,47% y 31,45% respectivamente, en tercer lugar los de 90 a 181 días con 19,20% y finalmente los de 181 a más de 360 días con un 17,89% entre ambos rubros.

En diciembre se reflejan los efectos de una crisis que iniciara en meses anteriores de ahí que el panorama económico para el año 2009 trae grandes preocupaciones. Es importante asumir estos datos como una alerta temprana y promover la toma de decisiones oportunas y medidas contingentes que puedan en alguna medida disminuir sus efectos futuros.