

ASOCIACIÓN DE BANCOS PRIVADOS DEL ECUADOR
INFORMACIÓN MACROECONÓMICA Y FINANCIERA MENSUAL DE MAYO DE 2009

Tema del mes

Determinación de las Tasas de Interés

Las tasas de interés miden el costo de oportunidad por el uso del dinero en un período determinado o de manera más simple, son el precio del dinero expresado como un porcentaje. Existen algunos tipos de tasa de interés pero las principales son dos: la tasa pasiva, que se refiere a la tasa que las instituciones financieras pagan a sus clientes por sus depósitos, y la tasa activa, que es la que se cobra a quienes acceden a un préstamo (crédito).

En junio 2007 se impulsó la aprobación de la Ley de Regulación del Costo Máximo Efectivo del Crédito llamada por el gobierno "Ley de Justicia Financiera" que tenía entre sus capítulos un apartado para la regulación de las tasas de interés para el crédito que posteriormente fue declarado inconstitucional. Con este antecedente desde de enero de 2008, el Banco Central del Ecuador asumió la competencia de normar y definir los techos de las tasas de interés por segmentos y subsegmentos del crédito. A partir de esa fecha las tasas de interés efectivas vigentes y las máximas disminuyeron paulatinamente, según las determinaciones de las autoridades del Banco Central del Ecuador. Todo esto en base a un método de fijación de las tasas completamente discrecional carente de criterios técnicos.

En 2008 y en lo que lleva de este año, en varias ocasiones la Asociación de Bancos Privados realizó acercamientos con la autoridad y sugirió la necesidad de establecer una metodología para este cálculo en la que se consideraran los factores implícitos en la composición de las tasas de interés como lo son riesgos, costos administrativos, precios de mercado, inflación, etc.

Actualmente no existe respuesta por parte de la autoridad en el tema y, aunque se realizó una modificación en los segmentos de crédito, aún no se ha definido un mecanismo claro para la definición de las tasas. Se espera que la autoridad recoja las sugerencias de los Bancos ya que una fijación de tasas sin considerar sus determinantes sin duda, un perjuicio para el negocio del sistema financiero nacional.

May-09



Las opiniones vertidas en este documento son de responsabilidad de MULTIENLACE. La Asociación de Bancos Privados del Ecuador coordina la distribución de este documento y bien podría coincidir con los criterios aquí

INDICADORES INTERNACIONALES Y NACIONALES

VARIABLES INTERNACIONALES						
Cotización de monedas	Dic-07	Dic-08	Mar-09	Abr-09	May-09	T.V. (%)
Euros por Dólar	0,68	0,74	0,76	0,75	0,72	-3,3%
Yenes por Dólar	110,22	89,38	95,98	96,84	94,80	-2,1%
Pesos Colombianos por Dólar	1.954,10	2.194,45	2.397,94	2.304,88	2.164,00	-6,1%
Soles Peruanos	2,89	3,02	3,09	3,00	2,92	-2,8%
Real Brasileño por Dólar	1,73	2,34	2,25	2,15	2,01	-6,3%
Peso Argentino por Dólar	3,05	3,33	3,55	3,58	3,63	1,2%
Peso Chileno por Dólar	484,16	630,73	574,10	566,65	549,65	-3,0%
Peso Mexicano por Dólar	10,53	13,00	14,21	13,07	12,83	-1,8%
Precio del Petróleo ecuatoriano	Dic-07	Dic-08	Mar-09	Abr-09	May-09	T.V. (%)
Precio del Petróleo (US\$ por barril)	77,83	28,96	42,88	42,39	54,63	28,9%
Tasas de interés internacionales	Dic-07	Dic-08	Mar-09	Abr-09	May-09	T.V. (pp)
Tasa FED FUNDS	4,34%	0,64%	0,25%	0,25%	0,25%	0,00
Tasa Banco Central Europeo	4,00%	2,50%	1,50%	1,25%	1,00%	-0,25
Tasa Prime	7,34%	3,72%	3,25%	3,25%	3,25%	0,00
Tasa LIBOR (90 días)	4,99%	1,84%	1,27%	1,11%	0,81%	-0,30
Índices Bolsas de Valores	Dic-07	Dic-08	Mar-09	Abr-09	May-09	T.V. (%)
Dow Jones	13.406,32	8.606,85	7.237,40	7.977,80	8.399,60	5,29%
Nasdaq	2.659,29	1.525,81	1.432,17	1.637,34	1.723,25	5,25%
Riesgo País	Dic-07	Dic-08	Mar-09	Abr-09	May-09	V.A.
Ecuador	614	4.717	3.491	3.315	2.986	-329
Chile	153	351	319	304	249	-55
América Latina	270	777	703	626	538	-88
Argentina	411	1.695	1.891	1.769	1.250	-519
Brasil	222	416	425	357	296	-61
Colombia	197	487	485	352	310	-42
Perú	179	494	424	308	229	-79
México	151	361	377	312	281	-31
VARIABLES NACIONALES						
Inflación	Dic-07	Dic-08	Mar-09	Abr-09	May-09	T.V. (pp)
IPC						
Tasa de Inflación Mensual	0,57%	0,29%	1,09%	0,65%	-0,01%	-0,66
Tasa de Inflación Anual	3,32%	8,83%	7,44%	6,52%	5,41%	-1,11
Tasa de Inflación Acumulada	3,32%	8,83%	2,28%	2,95%	2,94%	-0,01
IPP Nacional (1)						
Tasa de variación Mensual	0,27%	-0,99%	1,08%	-0,34%	-0,92%	-0,01
Tasa de variación Anual	10,12%	8,28%	2,38%	2,04%	-0,40%	-0,02
Tasas de interés domésticas	Dic-07	Dic-08	Mar-09	Abr-09	May-09	T.V. (pp)
Tasa Activa Referencial	10,72%	9,14%	9,24%	9,24%	9,26%	0,02
Tasa Pasiva Referencial	5,64%	5,09%	5,31%	5,35%	5,42%	0,07
Margen Financiero	5,08%	4,05%	3,93%	3,89%	3,84%	-0,05
Tasa Interbancaria - Promedio Diario	n.d.	0,64%	1,50%	0,54%	0,83%	0,00
Monto negociado Bolsa de Valores(2)	Dic-07	Dic-08	Mar-09	Abr-09	May-09	V.A.
Quito	22,76	28,85	8,41	7,65	6,36	-1,29
Guayaquil	21,06	30,16	7,10	8,92	6,81	-2,11
Precios Deuda externa Ecuatoriana	Dic-07	Dic-08	Mar-09	Abr-09	May-09	T.V. (pp)
Global 12	100,76%	27,32%	28,57%	31,03%	31,01%	-0,02
Global 30	96,88%	26,44%	28,76%	30,74%	31,07%	0,33

FUENTES: Bloomberg, Reuters, BCE, Superintendencia de Bancos, Ministerio de Finanzas, Banco Central de Chile

NOTAS:

T.V. (%): Tasa de variación mensual porcentual

T.V. (pp): Tasa de variación mensual en puntos porcentuales

V.A.: Variación mensual absoluta

(1) Excluyen los productos de exportación.

(2) Datos en millones de dólares. Corresponde a los promedios de los montos de las operaciones del mes.

VARIABLES MACROECONÓMICAS

SECTOR REAL Y AGREGADOS MONETARIOS (millones de US\$)						
Sector Real	Dic-07	Dic-08	Mar-09	Abr-09	May-09	T.V. (%)
Producto Interno Bruto (1)	22.090	23.067	23.998	23.998	23.998	0%
Tasa de crecimiento anual (PIB)	2,49%	5,32%	3,15%	3,15%	3,15%	0%
Indicadores monetarios	Dic-07	Dic-08	Mar-09	Abr-09	May-09	V.A.
Reservas Internacionales Líquidas	3.520,8	4.472,8	3.244,1	3.142,3	2.594,4	-547,9
Monedas (nueva emisión)	71,4	77,3	74,2	75,3	74,1	-1,2
Depósitos del Sector Público en el BCE	3.197,6	3.718,4	3.254,7	3.059,2	2.580,9	-478,3
Títulos del Tesoro (2)	1.168,3	1.144,4	n.d.	n.d.	n.d.	n.d.
Títulos del BCE - Bancos Privados (3)	50,0	-	-	-	-	-
Depósitos Totales	11.779,3	14.391,3	13.494,3	13.492,6	13.453,6	-39,0
Crédito Interno	8.226,2	9.441,8	9.401,7	9.122,7	9.476,8	354,1
Profundización financiera (4)	Dic-07	Dic-08	Mar-09	Abr-09	May-09	T.V. (pp)
Depósitos / PIB	26,48%	29,67%	26,40%	26,40%	26,32%	-0,08
Crédito / PIB	18,49%	19,46%	18,40%	17,85%	18,54%	0,69
(Depósitos + Crédito) / PIB	44,97%	49,13%	44,80%	44,25%	44,87%	0,62
COMERCIO EXTERIOR (5)						
Comercio exterior	Dic-07	Dic-08	Mar-09	Abr-09	May-09	T.V.A. (abr-09/ abr-08)
Exportaciones	14.321,3	18.510,6	2.622,5	3.626,5	n.d	-43,27%
Petroleras	8.328,6	11.672,8	1.011,9	1.498,4	n.d	-65,86%
No petroleras	5.992,7	6.837,8	1.610,7	2.128,1	n.d	-2,89%
Tradicional	2.447,1	2.891,7	794,3	1.062,8	n.d	6,66%
No tradicional	3.545,7	3.946,0	816,4	1.065,3	n.d	-10,66%
Importaciones	12.895,2	17.415,3	3.416,8	4.425,8	n.d	-8,31%
Bienes de Consumo	2.901,3	3.852,0	761,3	976,0	n.d	-9,45%
Combustibles y lubricantes	2.578,3	3.217,5	460,2	606,2	n.d	-26,08%
Materias Primas	4.093,5	5.831,4	1.155,1	1.495,8	n.d	-11,29%
Bienes de Capital	3.319,3	4.501,5	1.032,0	1.337,6	n.d	7,67%
Balanza Comercial	1.414,2	910,3	-794,3	-799,4	n.d	-158,58%

FUENTES: Bloomberg, Reuters, BCE, Superintendencia de Bancos, Ministerio de Finanzas



May-09

NOTAS:

T.V. (%): Tasa de variación mensual porcentual

V.A.: Variación mensual absoluta

T.V.A.: Tasa de variación anual

(1) Los datos del PIB se expresan en términos constantes con base al año 2000, millones de dólares.

(2) Son títulos emitidos por el Gobierno Ecuatoriano y forman parte de los activos del BCE. Se encuentran contabilizados en el tercero y cuarto balances.

(3) Corresponde al saldo de títulos que constituyen un pasivo para el Banco Central y son para estimular el reciclaje de liquidez.

(4) Corresponde a créditos y depósitos bancarios

(5) Importaciones y Exportaciones acumuladas en millones de US\$ FOB.

SISTEMA FINANCIERO - BANCOS OPERATIVOS - PRINCIPALES INDICADORES

Indicadores generales		Dic-07	Dic-08	Mar-09	Abr-09	May-09	V.A.	
							Desde Dic-07	Desde Dic-08
Número de Instituciones en el Sistema Financiero (1)		78	75	75	75	75	-3	0
Número de Bancos		24	25	25	25	25	1	0
Sistema Financiero (1): Activos + Contingentes		19.670,9	22.974,6	22.006,3	22.185,7	22.300,8	2.629,9	-673,8
Bancos: Activos + Contingentes		16.928,7	19.972,9	19.023,3	19.230,6	19.302,4	2.373,6	-670,5
Sistema Financiero (1): Inversiones		2.342,4	2.150,9	2.358,7	2.339,3	2.106,7	-235,7	-44,2
Bancos: Inversiones		2.082,5	1.936,1	2.116,2	2.098,8	1.856,9	-225,6	-79,3
Sistema Financiero (1): Provisiones para créditos		578,8	520,8	716,0	736,1	0,7	-578,1	-520,1
Bancos: Provisiones para créditos		431,7	520,7	553,1	572,7	572,7	141,0	52,0
Sistema Financiero (1): Patrimonio		1.867,4	2.174,3	2.214,0	2.231,3	2.245,5	378,1	71,2
Bancos: Patrimonio		1.437,9	1.699,8	1.723,5	1.740,4	1.745,9	308,0	46,1
Sistema Financiero (1)(2): Utilidades		311,4	346,8	73,4	99,7	125,9	-185,6	-220,9
Utilidades banco estatal abierto (2)		59,5	46,0	9,8	13,5	17,1	-42,4	-28,9
Utilidades bancos privados (2)		194,5	237,3	44,8	60,7	77,0	-117,5	-160,2
Bancos: Utilidades totales (2)		253,9	283,3	54,7	74,2	94,1	-159,8	-189,2
Cartera		Dic-07	Dic-08	Mar-09	Abr-09	May-09	V.A.	
							Desde Dic-07	Desde Dic-08
Sistema Financiero (1): Cartera Total		8.962,6	11.265,6	10.789,1	10.525,4	10.331,6	1.369,0	-934,0
Bancos: Cartera Total		7.139,1	9.114,1	8.663,0	8.437,6	8.273,8	1.134,8	-840,2
- Cartera por vencer		7.354,7	9.393,6	8.902,8	8.694,4	8.528,2	1.173,5	-865,4
- Cartera Vencida		216,1	241,2	313,3	315,9	318,3	102,3	77,2
Bancos: Cartera Total + Contingentes (3)		9.158,1	10.367,6	9.702,3	9.444,1	9.254,8	96,7	-1.112,8
Depósitos		Dic-07	Dic-08	Mar-09	Abr-09	May-09	V.A.	
							Desde Dic-07	Desde Dic-08
Sistema Financiero (1): Total de depósitos		11.860,5	14.605,4	13.990,2	14.062,6	14.105,6	2.245,1	-499,8
Bancos: Total de depósitos		10.249,1	12.719,9	12.103,3	12.179,6	12.202,4	1.953,3	-517,5
- Depósitos monetarios		4.257,4	5.436,8	5.216,1	5.040,0	5.178,6	921,2	-258,3
- Depósitos de ahorro		2.824,5	3.381,3	3.136,0	3.395,1	3.292,1	467,7	-89,1
- Depósitos a plazo		3.167,2	3.901,7	3.751,2	3.744,5	3.731,7	564,5	-170,0
Estructura	De 1 a 30 días	29,33%	31,47%	35,85%	34,28%	35,04%	5,7%	3,6%
	De 31 a 90 días	32,92%	31,45%	31,00%	32,82%	32,05%	-0,9%	0,6%
	De 91 a 180 días	19,41%	19,20%	18,31%	20,15%	21,29%	1,9%	2,1%
	De 181 a 360 días	13,29%	15,39%	12,42%	10,42%	9,45%	-3,8%	-5,9%
	De 361 días o más	5,0%	2,5%	2,4%	2,3%	2,1%	-2,8%	-0,3%
Indicadores		Dic-07	Dic-08	Mar-09	Abr-09	May-09	Variación indicador Desde Dic-08	
Capital								
Pasivo / Patrimonio (en número de veces) ESTATAL ABIERTO		5,96	5,49	4,95	5,04	5,15	▼	
Pasivo / Patrimonio (en número de veces) PRIVADOS		9,00	9,26	8,84	8,84	8,75	▼	
Pasivo / Patrimonio (en número de veces) TOTAL		8,55	8,66	8,21	8,22	8,18	▼	
Calidad de activos								
Cartera Vencida / Total Cartera y Contingente ESTATAL ABIERTO		0,7%	0,6%	0,9%	1,0%	1,2%	▲	
Cartera Vencida / Total Cartera y Contingente PRIVADOS		1,0%	0,9%	1,1%	1,2%	1,3%	▲	
Cartera Vencida / Total Cartera y Contingente TOTAL		1,0%	0,9%	1,1%	1,2%	1,3%	▲	
Eficiencia								
Activos Productivos / Pasivos con Costo ESTATAL ABIERTO		176,0%	175,1%	188,3%	178,9%	174,4%	▼	
Activos Productivos / Pasivos con Costo PRIVADOS		140,3%	143,1%	145,8%	143,5%	141,5%	▼	
Activos Productivos / Pasivos con Costo TOTAL		143,5%	146,0%	149,5%	146,6%	144,5%	▼	
Rentabilidad								
Resultados del Ejercicio (2) / Patrimonio Promedio ESTATAL ABIERTO (ROE)		32,9%	19,2%	3,6%	4,9%	6,2%	▼	
Resultados del Ejercicio (2) / Patrimonio Promedio PRIVADOS		16,9%	17,8%	3,1%	4,2%	5,3%	▼	
Resultados del Ejercicio (2) / Patrimonio Promedio TOTAL		21,9%	18,0%	3,2%	4,3%	5,4%	▼	
Resultados del Ejercicio (2) / Activo Promedio ESTATAL ABIERTO (ROA)		4,3%	2,9%	0,6%	0,8%	1,0%	▼	
Resultados del Ejercicio (2) / Activo Promedio PRIVADOS		1,7%	1,8%	0,3%	0,4%	0,5%	▼	
Resultados del Ejercicio (2) / Activo Promedio TOTAL		2,0%	1,9%	0,3%	0,5%	0,6%	▼	
Liquidez								
Fondos Disponibles / Depósitos a Corto Plazo ESTATAL ABIERTO		45,3%	33,2%	28,7%	35,4%	35,4%	▲	
Activo Corriente / Pasivo Corriente PRIVADOS		38,6%	36,9%	36,0%	39,0%	40,0%	▲	
Activo Corriente / Pasivo Corriente TOTAL		39,3%	36,5%	31,5%	34,4%	34,4%	▼	
100 mayores depositantes		105,3%	95,6%	94,4%	102,2%	106,6%	▲	

FUENTE: Superintendencia de Bancos



may-09

NOTA:

Salvo se especifique lo contrario las cifras corresponden al Sistema Bancario.

Las cuentas de cartera por vencer y cartera vencida del presente reporte incluyen la cartera reestructurada por vencer y vencida respectivamente.

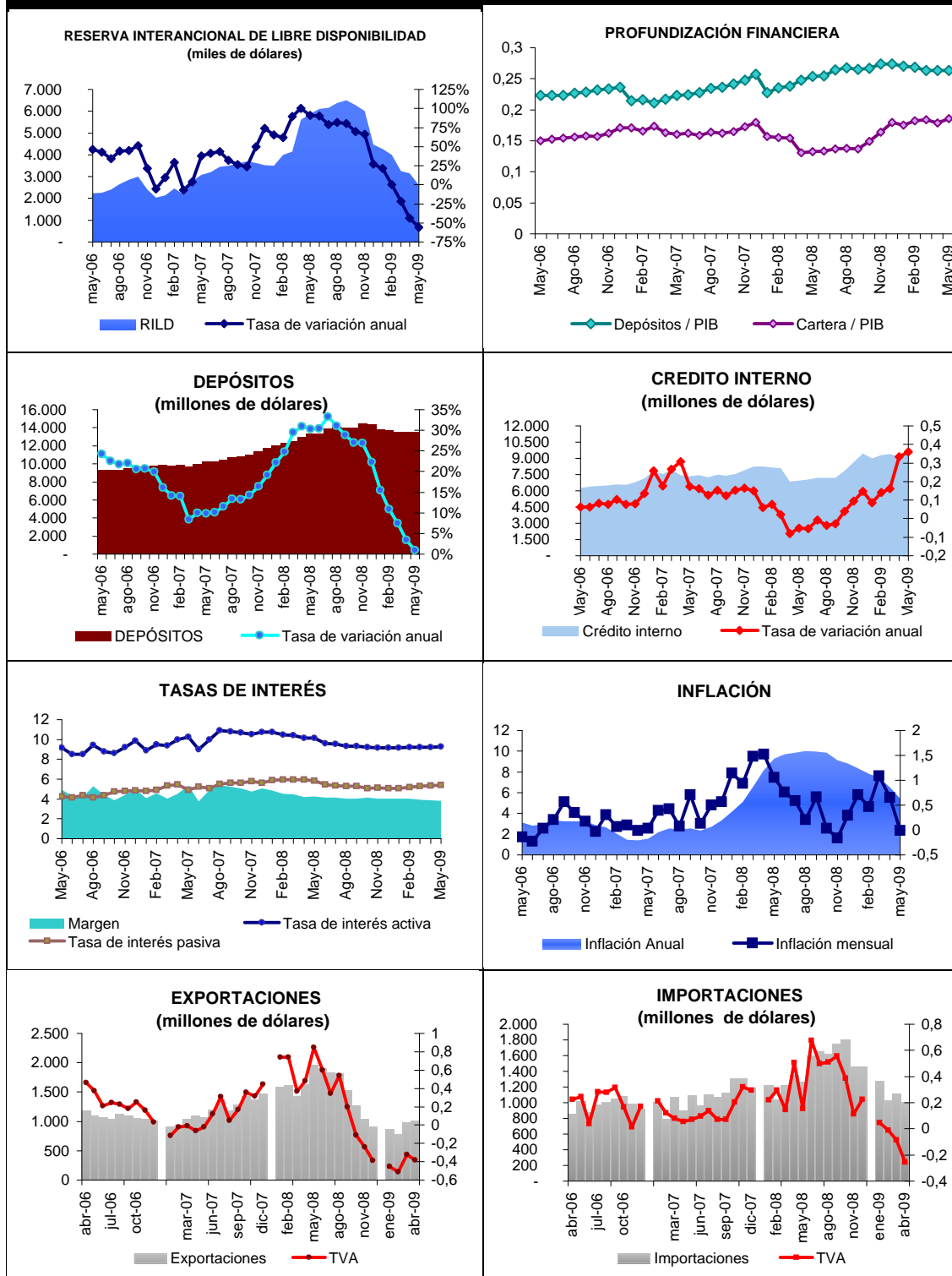
Los datos se presentan en millones de dólares

(1) Corresponde a Bancos, Cooperativas, Mutualistas y Sociedades Financieras. Por disponibilidad de información los rubros de Mutualistas corresponden al mes anterior.

(2) Las utilidades se liquidan al final del período descontando impuesto a la renta, participación a trabajadores e impuesto al INNFA.

(3) Los contingentes corresponden a créditos aprobados y no desembolsados.

VARIABLES MACROECONÓMICAS

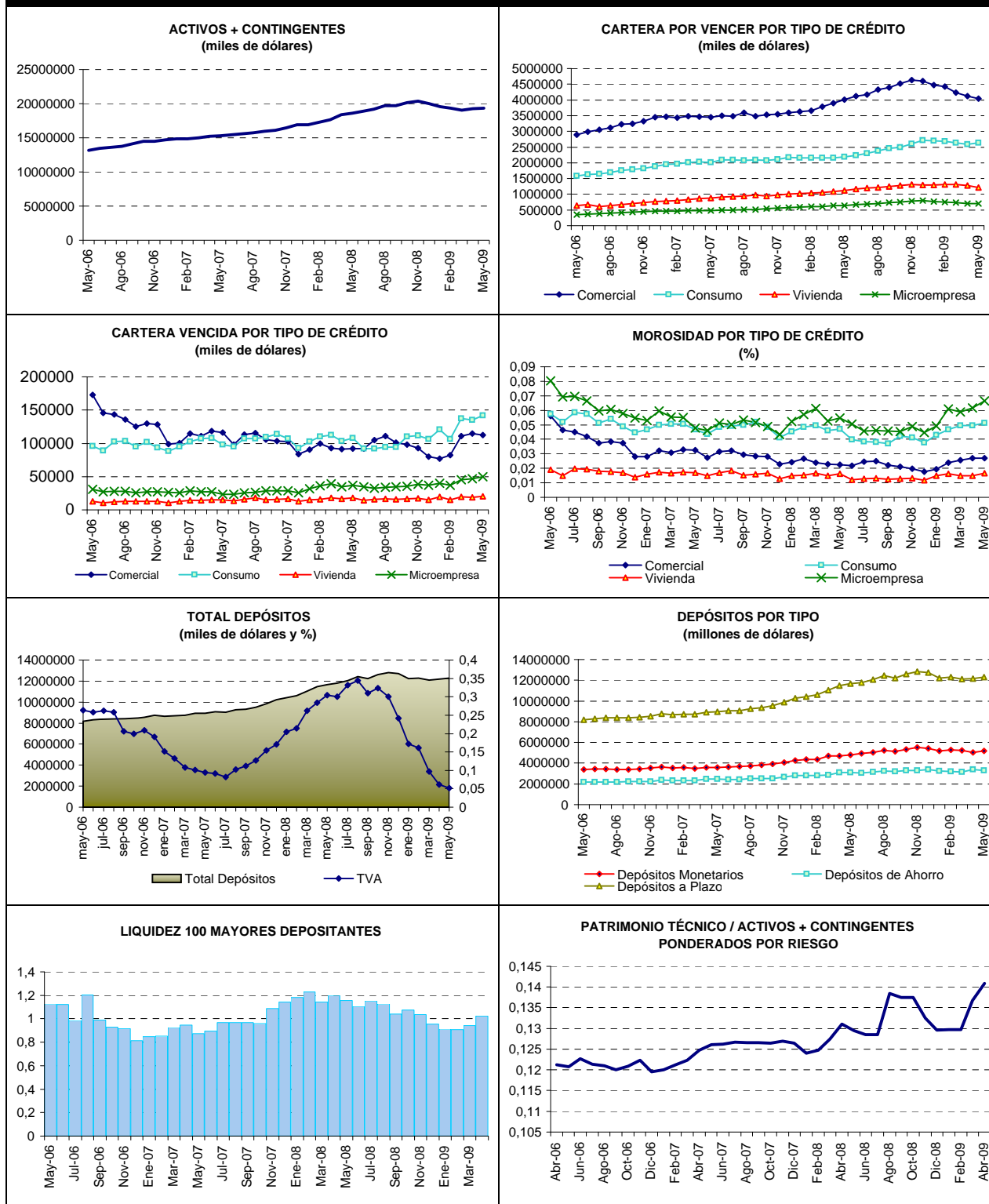


FUENTES: Bloomberg, Reuters, BCE,
Superintendencia de Bancos, Ministerio de Finanzas

MULTIENLACE
MACROECONOMÍA Y FINANZAS

may-09

VARIABLES SISTEMA FINANCIERO



FUENTES: Superintendencia de Bancos

MULTIENLACE
MACROECONOMÍA Y FINANZAS

May-09

* El sistema de bancos operativos se encuentra compuesto de bancos privados y de bancos operativos estatales (Banco del Pacífico). Los cuadros ilustran la composición de las principales cuentas al mes de mayo de 2009, fecha en la que se tiene información pública completa referente a los bancos operativos.

ASOCIACIÓN DE BANCOS PRIVADOS DEL ECUADOR

INFORMACIÓN MACROECONÓMICA Y FINANCIERA MENSUAL DE MAYO DE 2009

Comentario del mes

El mes de mayo transcurrió con relativa estabilidad en las cifras, e incluso se observó una ligera recuperación de algunas variables. Esto ocurrió, por ejemplo, con el riesgo país que durante el último mes bajó en 329 puntos, pasando de 3.315 a 2.986. Si bien este valor es inferior en 1.751 puntos al observado en diciembre de 2008, continuó siendo superior en más de cinco veces al promedio de América Latina, que se ubicó en 538 puntos.

La Reserva Internacional de Libre Disponibilidad disminuyó en 547,9 millones de dólares y se ubicó en 2.594,4 millones. Esto implica una reducción de 1.877,6 millones frente a diciembre de 2008.

En mayo el Índice de Precios al Consumidor (IPC) presentó una variación mensual negativa de 0,01%, mientras que en el mismo mes de 2008 se había observado una variación positiva de 1,05%. Por su parte, la inflación anual se ubicó en 5,41% y la acumulada fue de 2,94%.

En cuanto al comercio exterior, en abril la balanza comercial acumulada arrojó un déficit de 799,4 millones de dólares. Respecto a abril de 2008 las exportaciones acumuladas cayeron en 42,01%, lo que responde, principalmente, a la disminución de las exportaciones petroleras, pero también a la caída del 13% registrada en las exportaciones de bienes no tradicionales. El incremento del precio del crudo en las últimas semanas ayudará a que las exportaciones se recuperen en los próximos meses. Por otro lado, las importaciones se redujeron en 8,31% en el período analizado, debido a que todos sus componentes, exceptuando los bienes de capital, bajaron. La caída fue especialmente notoria en las importaciones de combustibles y lubricantes (26,1%), productos que se abarataron como consecuencia de la caída del precio del petróleo.

En el ámbito financiero la tasa de interés activa referencial aumentó en 0,02 puntos porcentuales con respecto al mes de abril y se ubicó en 9,26%; la tasa pasiva también subió de 5,35% a 5,42%, es decir, en 0,07 puntos porcentuales. En consecuencia, el margen financiero bajó de 3,89% a 3,84%, es decir, 0,05 puntos porcentuales menos que en abril y 0,22 puntos menos que en enero de 2009.

La profundización financiera ((depósitos+créditos)/PIB) en mayo fue de 44,87%, 4,26 puntos porcentuales menos que en diciembre de 2008. Esta reducción fue producto de la caída en los depósitos totales y no fue más pronunciada gracias a que el crédito interno creció en 354,1 millones de dólares en el último mes. Por su parte, la suma de activos y contingentes del sistema de bancos operativos muestra un crecimiento en relación a diciembre de 2007 de 2.373,6 millones de dólares, pero una caída de 670,5 millones respecto a diciembre de 2008. En el mes de mayo las inversiones nuevamente decrecieron significativamente respecto al mes anterior, con una caída de 233,2 millones de dólares. Respecto a diciembre de 2007 y de 2008, las inversiones cayeron en 216,9 millones de dólares y 70,6 millones, respectivamente.

El patrimonio del sistema bancario se incrementó en 15 millones de dólares respecto a abril y en 55,6 millones frente a diciembre de 2008. Los depósitos totales del sistema subieron en relación al mes anterior en 0,89%, mientras que la cartera total cayó en 1,23%; frente a diciembre de 2008 la cartera se redujo en 869,9 millones de dólares. Persiste una marcada tendencia hacia las colocaciones de corto plazo. Durante el mes de mayo el plazo de 1 a 30 días concentró el 34,92% del total de los depósitos a plazo, en segundo lugar estuvieron los depósitos con plazos entre 31 y 90 días (32,05%), en tercero los depósitos de 91 a 180 días (21,35%), mientras que las captaciones con plazos mayores a 181 días abarcaron apenas el 11,67%.

May-09



Las opiniones vertidas en este documento son de responsabilidad de MULTIENLACE. La Asociación de Bancos Privados del Ecuador coordina la distribución de este documento y bien podría coincidir con los criterios aquí mencionados.