

ASOCIACION DE BANCOS PRIVADOS DEL ECUADOR

INFORMACION MACROECONOMICA MENSUAL DE MAYO DE 2004

(A) SECTOR REAL E INFLACION							
CONCEPTO	Dic-02	Dic-03	Mar-04	Abr-04	May-04	variación al 31 de mayo	
						(en mill USD y en puntos porcentuales)	
						desde mar - 04	desde abr - 04
PIB (millones de dólares constantes (año base = 2000) y tasa de crecimiento) (1)							
PIB (USD mill)	17,335	17,834	18,906	18,906	18,906	0	0
PIB (TCA)	3.3%	3.0%	6.0%	6.0%	6.0%	0	0
INFLACION (en %)							
Indice del Tipo de Cambio Real (1994 = 100)	91.6	97.4	96.4	95.8	99.1	2.70	3.30
Tasa de Inflación Mensual	0.40%	-0.04%	0.70%	0.65%	-0.48%	-1.18	-1.13
Tasa de Inflación Anual	9.4%	6.07%	3.98%	3.65%	2.97%	-1.01	-0.68
Tasa de Inflación Acumulada	9.1%	6.01%	1.80%	2.45%	1.98%	0.18	-0.47

(B) COMERCIO EXTERIOR (USD mill) (2)							
CONCEPTO	2,002	2,003	Ene-abr 2,002	Ene-abr 2,003	Ene-abr 2,004	variación al 30 de abril	
						(tasa de crecimiento anual)	
						ene-abr (03 vs 02)	ene-abr (04 vs 03)
Exportaciones (acumulados desde enero en c /año)	5,041	6,038	1,547	1,979	2,168	27.9%	9.6%
Petroleras	2,061	2,607	551	783	1,157	42.2%	47.8%
No petroleras	2,980	3,432	996	1,196	1,011	20.1%	-15.5%
Tradicional	1,481	1,685	532	617	515	16.0%	-16.5%
No tradicionales	1,500	1,747	464	579	496	24.7%	-14.3%
Importaciones (acumulados desde enero en c /año)	5,953	6,071	1,903	1,905	2,171	0.1%	14.0%
Bienes de Consumo	1,687	1,758	493	523	552	6.1%	5.5%
Combustibles y lubricantes	232	597	698	563	266	-19.3%	-52.8%
Materias Primas	2,113	2,019	629	688	758	9.3%	10.2%
Bienes de Capital	1,920	1,696	82	131	595	59.5%	353.8%
Balanza Comercial	-912	-33	-364	67	-9	-118.5%	-112.7%

(C) PRECIOS DE LA DEUDA EXTERNA ECUATORIANA							
CONCEPTO	Dic-02	Dic-03	Mar-04	Abr-04	May-04	variación al 31 de mayo	
						(en puntos porcentuales)	
						desde mar - 04	desde abr - 04
Global 12	55.3%	97.9%	103.1%	91.0%	90.6%	-12.5	-0.4
Global 30	41.1%	78.5%	89.1%	70.8%	71.0%	-18.1	0.2

(D) AGREGADOS MONETARIOS (USD mill)							
CONCEPTO	Dic-02	Dic-03	Mar-04	Abr-04	May-04	variación al 31 de mayo	
						(en millones de dólares)	
						desde mar - 04	desde abr - 04
Reservas Internacionales Líquidas	1,008.0	1,160.4	1,181.6	1,236.1	1,233.0	51.4	-3.1
Monedas (nueva emisión)	39.6	49.7	52.7	53.4	54.1	1.4	0.7
Depósitos del Sector Público en el BCE	1,085.8	1,234.1	1,310.5	1,377.1	1,344.9	34.4	-32.2
Títulos del Tesoro en manos del BCE (3)	1,103.7	1,244.3	1,235.3	1,227.6	1,227.8	-7.5	0.2
Títulos del BCE - Bancos Privados (4)	8.6	44.0	46.3	48.8	49.8	3.5	1.0
Depósitos Totales	4,994.3	5,760.9	6,089.0	6,122.0	6,173.0	84.0	51.0
Crédito Interno (5)	4,957.2	4,939.7	4,927.9	4,932.4	5,075.4	147.5	143.0

(E) TASAS DE INTERES DOMESTICAS (en %)							
CONCEPTO	Dic-02	Dic-03	Mar-04	Abr-04	May-04	variación al 31 de mayo	
						(en puntos porcentuales)	
						desde mar - 04	desde abr - 04
Tasa Activa Referencial	12.9%	11.2%	10.8%	10.4%	9.8%	-1.07	-0.67
Tasa Pasiva Referencial	5.6%	5.5%	4.4%	4.3%	3.9%	-0.51	-0.33
Margen Financiero	7.3%	5.7%	6.4%	6.2%	5.8%	-0.56	-0.34
Tasa Interbancaria - Promedio Diario	1.21%	0.84%	0.70%	0.71%	0.74%	0.04	0.03

(F) MERCADO INTERNACIONAL - TIPOS DE CAMBIO TASAS DE INTERES Y PRECIO DEL PETRÓLEO							
CONCEPTO	Dic-02	Dic-03	Mar-04	Abr-04	May-04	variación al 31 de mayo	
						(en puntos porcentuales)	
						desde mar - 04	desde abr - 04
Cotización de las Monedas y Precio del Petróleo							
tasa de variación							
Euros por Dólar	0.954	0.815	0.815	0.834	0.833	2.21%	-0.20%
Yenes por Dólar	118.5	107.8	108.5	107.7	112.1	3.32%	4.06%
Pesos Colombianos por Dólar	2,867	2,806	2,670	2,638	2,726	2.09%	3.33%
Soles Peruanos	3,516	3,473	3,465	3,305	3,487	0.63%	5.52%
Precio del Petróleo (dólares por barril)	26.83	26.27	31.40	31.37	34.84	10.96%	11.06%
Tasas de Interés Internacionales							
Tasa FED FUNDS	1.25%	1.00%	1.00%	1.06%	1.06%	0.060	-0.003
Tasa Prime	4.25%	4.00%	4.00%	4.00%	4.00%	0.000	0.000
Tasa LIBOR (90 días)	1.43%	1.16%	1.12%	1.17%	1.18%	0.060	0.010

FUENTES: Bloomberg, Reuters, BCE, Superintendencia de Bancos, Ministerio de Finanzas



NOTAS:

Junio-04

(1) Los datos del PIB se expresan en dólares constantes de 2000.

(2) Importaciones y Exportaciones FOB.

(3) Son títulos emitidos por el Gobierno Ecuatoriano y forman parte de los activos del BCE. Se encuentran contabilizados en el tercero y cuarto balances.

(4) Corresponde al saldo de títulos que constituyen un pasivo para el Banco Central y son para estimular el reciclaje de liquidez.

(5) Los créditos correspondientes al mes de julio de 2002 muestran una importante caída. Esto se debe a que no se toma en cuenta la cartera de los bancos cerrados a partir de julio.

Las opiniones vertidas en este documento son de responsabilidad de MULTIENLACE. La Asociación de Bancos Privados del Ecuador coordina la distribución de este documento y podría coincidir con los criterios aquí mencionados.

ASOCIACION DE BANCOS PRIVADOS DEL ECUADOR

INFORMACION FINANCIERA MENSUAL DE MAYO DE 2004

(G) SISTEMA FINANCIERO - BANCOS OPERATIVOS - PRINCIPALES INDICADORES								
CONCEPTO	Dic-01	Dic-02	Dic-03	Mar-04	Abr-04	May-04	variación al 31 de mayo	
							(en mill USD)	
							desde Dic - 02	desde Dic - 03
NUMERO DE BANCOS	22	22	23	23	23	23	1	0
ACTIVOS + CONTINGENTES	5,963.5	7,158.5	8,194.6	8,691.2	8,803.2	8,993.6	1,835	799
INVERSIONES	731.0	853.2	1,141.2	1,390.3	1,441.9	1,480.2	627	339
CARTERA POR VENCER	2,287.7	2,790.3	3,078.4	3,093.2	3,157.0	3,222.7	432	144
CARTERA VENCIDA	355.1	242.4	263.2	285.2	279.2	295.2	53	32
PROVISIONES PARA CREDITOS Y CONT.	410.2	335.6	335.1	343.7	344.6	346.3	11	11
DEPOSITOS MONETARIOS	1,520.4	1,865.0	2,174.7	2,315.5	2,256.5	2,396.7	532	222
DEPOSITOS DE AHORRO	718.3	961.7	1,146.8	1,212.0	1,288.2	1,293.0	331	146
DEPOSITOS A PLAZO	1,100.4	1,273.5	1,571.6	1,695.2	1,741.0	1,740.7	467	169
De 1 a 30 dias	51.3%	46.3%	40.3%	37.6%	32.1%	32.9%	-13.4%	-7.4%
De 31 a 90 dias	30.1%	34.1%	33.1%	36.0%	38.6%	36.0%	1.9%	2.9%
De 91 a 180 dias	7.4%	12.4%	16.2%	16.1%	18.4%	19.8%	7.4%	3.6%
De 181 a 360 dias	1.4%	5.5%	8.7%	8.7%	9.6%	10.0%	4.5%	1.3%
De 361 dias o más	7.3%	1.6%	1.6%	1.5%	1.2%	1.2%	-0.4%	-0.4%
				26583.0%				
TOTAL DEPOSITOS	3,339.1	4,100.1	4,893.1	758.4	5,285.7	5,430.4	1,330	537
				594.5				
PATRIMONIO	495.1	-364.0	67.2	-8.5	713.7	726.6	1,091	659
UTILIDADES BANCO ESTATAL ABIERTO	-85.4	-18.2	4.5	5.9	8.9	10.8	29	6
UTILIDADES BANCOS PRIVADOS	59.2	107.8	87.6	28.0	39.4	50.2	-58	-37
UTILIDADES TOTALES	-26.2	89.6	92.0	33.9	48.4	61.0	-29	-31

PROFUNDIZACION FINANCIERA								
Depósitos / PIB	15.88%	16.87%	18.23%	2.83%	18.25%	18.75%	1.89%	0.52%
Crédito / PIB	12.57%	12.47%	12.45%	12.59%	11.87%	12.15%	-0.33%	-0.30%
(Depósitos + Crédito) / PIB	28.45%	29.34%	30.68%	15.41%	30.12%	30.90%	1.56%	0.22%

CAPITAL							Variación May-04 vs Abr-04	
Pasivo / Patrimonio (en número de veces) ESTATAL ABIERTO	-10.12	49.86	6.92	6.96	6.92	6.95		▼
Pasivo / Patrimonio (en número de veces) PRIVADOS	7.72	8.61	9.09	9.35	9.31	9.36		▼
Pasivo / Patrimonio (en número de veces) TOTAL	9.44	9.53	8.82	9.04	9.00	9.05		▼

CALIDAD DE ACTIVOS							Variación May-04 vs Abr-04	
Cartera Vencida / Total Cartera y Contingente ESTATAL ABIERTO	46.61%	10.06%	9.24%	8.12%	7.77%	7.41%		▲
Cartera Vencida / Total Cartera y Contingente PRIVADOS	6.02%	2.45%	2.46%	2.82%	2.79%	2.94%		▼
Cartera Vencida / Total Cartera y Contingente TOTAL	10.85%	3.10%	2.97%	3.22%	3.18%	3.29%		▼

EFICIENCIA							Variación May-04 vs Abr-04	
Activos Productivos / Pasivos con Costo ESTATAL ABIERTO	86.36%	119.59%	104.44%	100.24%	101.21%	96.41%		▼
Activos Productivos / Pasivos con Costo PRIVADOS	97.10%	95.07%	96.62%	95.49%	96.84%	94.44%		▼
Activos Productivos / Pasivos con Costo TOTAL	96.10%	97.03%	97.30%	95.93%	97.26%	94.63%		▼

RENTABILIDAD							Variación May-04 vs Abr-04	
Resultados del Ejercicio / Patrimonio Promedio ESTATAL ABIERTO	-153.18%	-69.75%	9.21%	6.98%	10.54%	12.80%		▲
Resultados del Ejercicio / Patrimonio Promedio PRIVADOS	15.19%	21.74%	15.41%	4.75%	6.71%	8.54%		▲
Resultados del Ejercicio / Patrimonio Promedio TOTAL	-5.88%	17.16%	14.92%	5.03%	7.19%	9.08%		▲

LIQUIDEZ							Variación May-04 vs Abr-04	
Activo Corriente / Pasivo Corriente ESTATAL ABIERTO	19.13%	28.10%	32.00%	35.26%	36.99%	35.22%		▼
Activo Corriente / Pasivo Corriente PRIVADOS	37.84%	34.36%	30.91%	30.14%	29.93%	29.96%		▲
Activo Corriente / Pasivo Corriente TOTAL	36.36%	33.79%	31.00%	30.64%	30.64%	30.49%		▼

FUENTES: Superintendencia de Bancos

 **MULTIENLACE**
BANCOS Y FINANZAS

Junio-04

NOTA:

Las cifras arriba indicadas corresponden exclusivamente a los bancos operativos y no a la totalidad del sistema financiero ecuatoriano. Las cifras globales constan en la primera página de este reporte, e incluyen además de los bancos operativos, los bancos cerrados, las financieras, las mutualistas, la CFN, el BNF y los depósitos de particulares (organismos y embajadas), gobiernos locales y empresas públicas en el BCE.

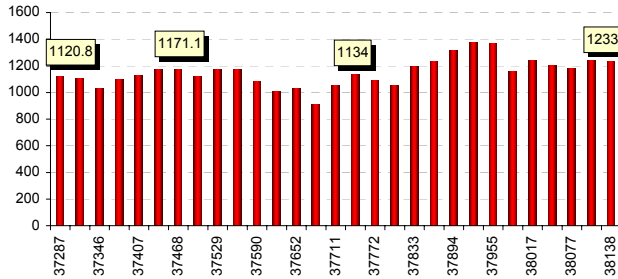
Desde diciembre de 2003 se incluye a Banco de los Andes

Las cuentas de cartera por vencer y cartera vencida del presente reporte incluyen la cartera reestructurada por vencer y vencida respectivamente.

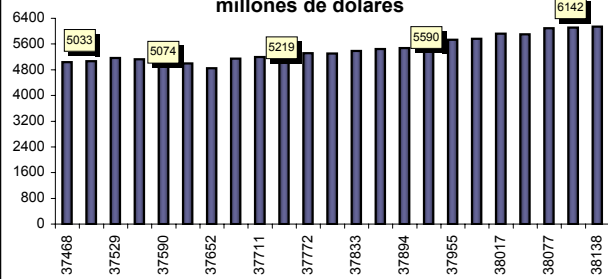
ASOCIACION DE BANCOS PRIVADOS DEL ECUADOR

INFORMACION MACROECONOMICA MENSUAL DE MAYO DE 2004

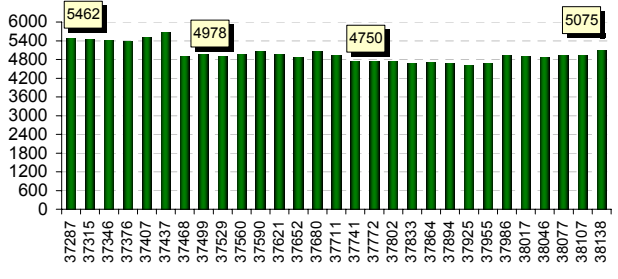
RESERVA INTERNACIONAL DE LIBRE DISPONIBILIDAD
millones de dólares



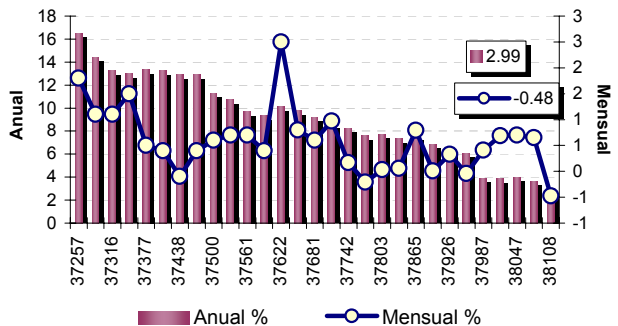
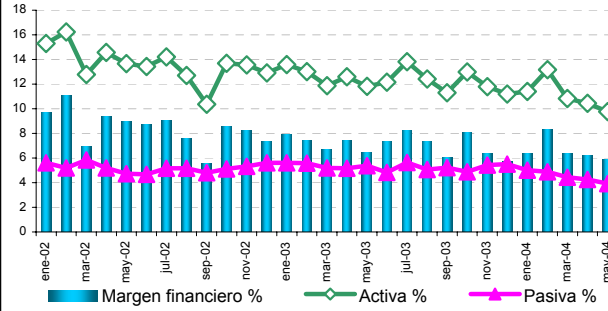
DEPÓSITOS TOTALES
millones de dólares



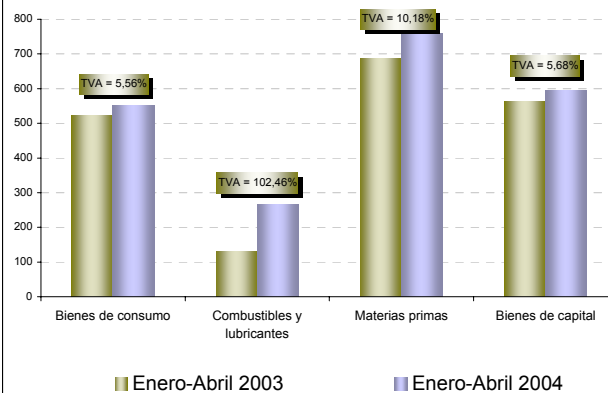
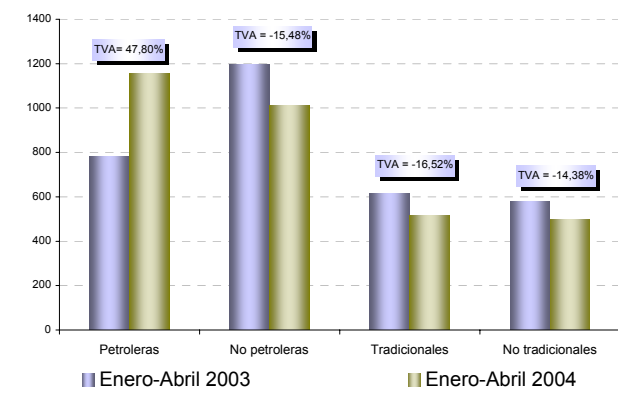
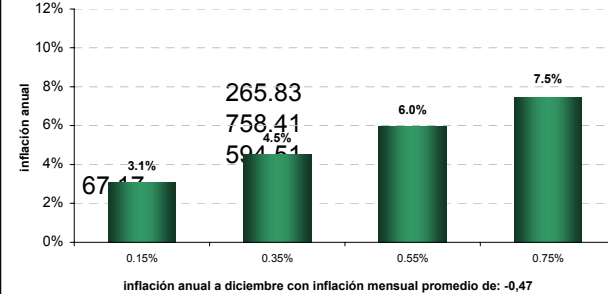
CRÉDITO INTERNO
millones de dólares



TASAS DE INTERES DOMESTICAS



Inflación Anual a Dic /2004



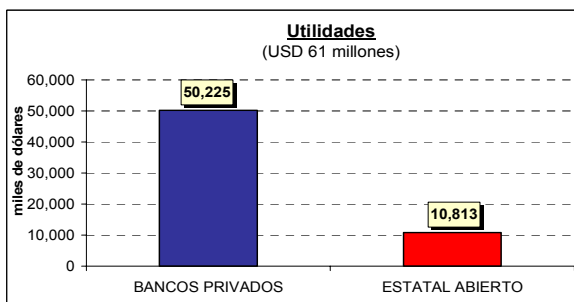
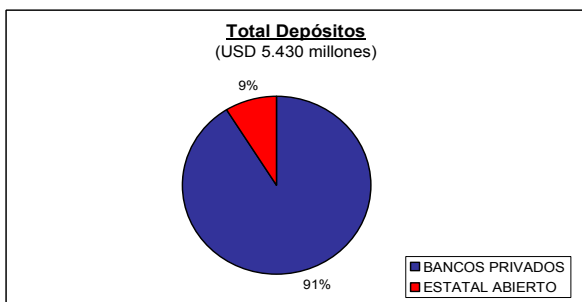
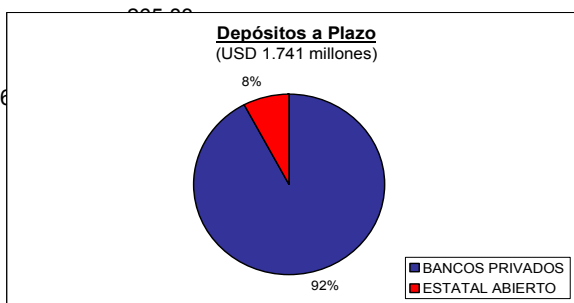
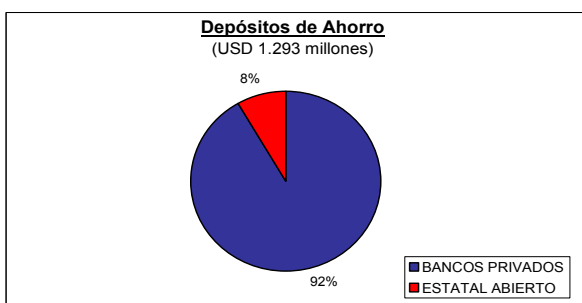
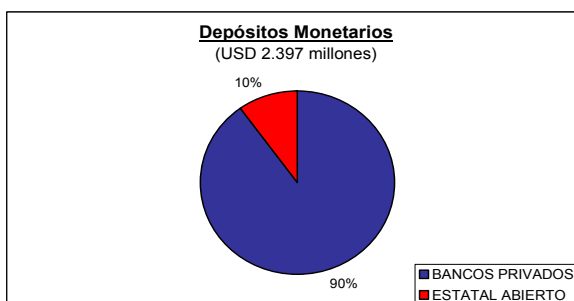
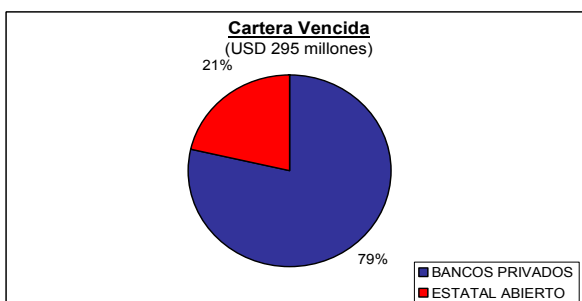
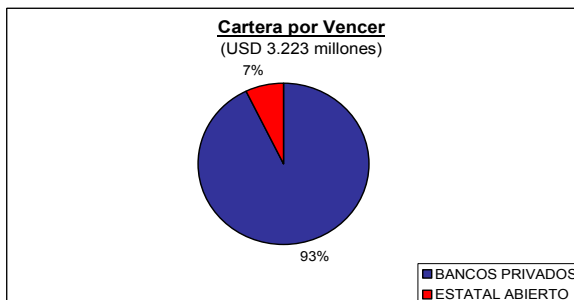
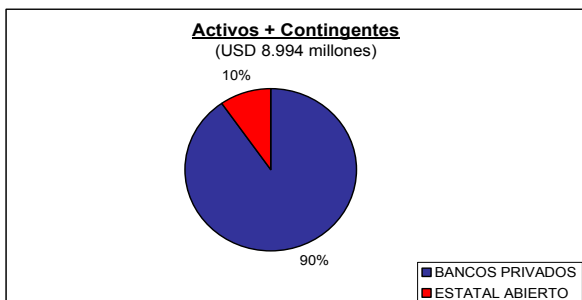
FUENTES: Bloomberg, Reuters, BCE, Superintendencia de Bancos, Ministerio de Finanzas



ASOCIACION DE BANCOS PRIVADOS DEL ECUADOR

CIFRAS DEL TOTAL DEL SISTEMA DE BANCOS OPERATIVOS AL MES DE MAYO DE 2004 *

(Participación calculada en base al valor en dólares de las cuentas del total de Bancos Operativos)



* El sistema de bancos operativos se encuentra compuesto de bancos privados y de bancos operativos estatales (Banco del Pacífico). Los cuadros ilustran la composición de las principales cuentas al mes de marzo de 2004, fecha en la que se tiene información pública completa referente a los bancos operativos. Desde el mes de Julio de 2001 se excluye a Filanbanco (de los bancos estatales operativos) y a GNB (de los privados operativos), y se incluye MM Jaramillo Arteaga (como privado operativo). Desde el mes de diciembre de 2003 se incluye a Banco de los Andes.

ASOCIACIÓN DE BANCOS PRIVADOS DEL ECUADOR **INFORMACION MACROECONOMICA MENSUAL DE MAYO DE 2004**

Comentario:

La inflación mensual de abril cambió la tendencia presentada hasta el momento y se colocó a la baja con -0,48%, lo que condujo a una inflación anual de 2,97%, valor que además de ser menor a la inflación anual del mes anterior en 0,68 puntos porcentuales, ya se encuentra dentro de las proyecciones del Gobierno para el final del año 2004. En cuanto a la inflación por agrupaciones de artículos, los datos del INEC son claros en presentar al grupo de "alimentos, bebidas y tabaco" como el determinante en el comportamiento de mayo, con una variación mensual de -0,31%, seguido de lejos por el resto de agrupaciones. La inflación de mayo trajo consigo un incremento en la inflación de fondo. Dado que esta es una variable que mide la influencia de la cantidad de dinero sobre el comportamiento de los precios, un incremento de 0,3 puntos porcentuales respecto del mes anterior nos dice que la inflación en efecto se ha visto influenciada por el crecimiento sostenido que han experimentado los agregados monetarios durante los últimos meses. Por su parte, la tasa de inflación de fondo anual se ubicó en -1,8% al igual que en el mes anterior.

La variación mensual de la RILD para mayo fue negativa. Ubicada en 1.233 millones de dólares, la reducción en este mes fue de 3 millones de dólares, es decir 0,25%. Sin embargo, en términos anuales la RILD sigue creciendo; este mes la variación anual fue de 13,04%. Según el resumen del sistema de operaciones del BCE que desglosa la fuente de los recursos que componen la RILD, el origen de la variación negativa de este saldo se encuentra en la reducción de los depósitos del sector público en 32,2 millones de dólares. Esta cuenta está formada por los depósitos del IESS, de los gobiernos seccionales y del Gobierno Central. Adicionalmente, también como parte del Sistema de Reserva (Sistema de Operaciones), se puede apreciar un incremento en los Títulos del Tesoro Nacional por 7,5 millones de dólares, lo cual representa una reducción en la RILD.

Analizando los tipos de cambio de los principales países con los que tenemos relación comercial, se observa que existe una propensión a la apreciación del dólar respecto al resto de países, exceptuando el euro. Sin embargo, el análisis de TCR bilateral de los ocho principales socios comerciales (Estados Unidos, Japón, Colombia, Alemania, Italia, España, Chile y Perú) evidencia una situación comercial a favor del Ecuador para el mes de mayo, resultado que se explica por la caída en el nivel de precios de nuestro país durante el presente mes.

En mayo de 2004, la cartera por vencer del sistema de bancos creció 2,1% frente a abril de 2004 y 4,7% frente a diciembre de 2003. La cartera vencida registró un incremento mensual de 5,7% cuando el mes pasado esta se redujo en 2,1%, el incremento en los 5 primeros meses del año de esta cuenta es de 12,2%. Por otro lado, en mayo de 2004, se registraron depósitos por 5.430 millones de dólares, lo que representa un aumento de 2,7% frente a abril y de 11,0% frente a diciembre de 2003; la variación mensual de los depósitos monetarios es de 6,2% y de los de ahorro de 0,4%, se registra una contracción de los depósitos a plazo durante el mes de mayo de 0,02%. La cartera vencida sobre el total de la cartera más contingentes fue de 3,29% registrando un deterioro en el índice de 0,11 puntos porcentuales frente al mes de abril.

La tasa de interés activa nominal referencial del BCE para el mes de mayo fue de 9,77%, menor con respecto a abril en 0,67 puntos porcentuales y positiva, nuevamente, en términos reales. La tasa de interés referencial para depósitos también se encuentra a la baja, este mes se redujo en 0,33 puntos porcentuales para ubicarse en 3,93%. El margen resultante fue de 5,84%, mostrando una variación con respecto al mes anterior de -0,34 puntos porcentuales. A pesar de la reducción que se observó en las tasas de interés al sector corporativo, datos del BCE muestran una tasa de interés promedio para operaciones interbancarias 0,03 puntos porcentuales mayor a la del mes anterior, alcanzando un promedio de 0,73% y un monto negociado total promedio de 1,69 millones de dólares, 2,7 millones de dólares menor al monto negociado durante el mes anterior.

Para mayo, los precios de la deuda ecuatoriana en el mercado secundario, bonos global 12 y 30, se ubicaron en 90,6 y 71 respectivamente. Dichos precios muestran, en el caso de los Global 12 un descenso de 0,44 puntos con respecto al mes anterior y, en el caso de los Global 30, un leve crecimiento de 0,28 puntos. La variación del precio de estos bonos es un reflejo de la situación del país, especialmente de los bonos de menor plazo que evidencian la coyuntura; en este sentido los precios a mayo pueden ser producto de la inestabilidad política en la que está inmersa el Ecuador y de la reciente renuncia del Ministro de Economía.

Las opiniones vertidas en este documento son de responsabilidad de MULTIENLACE. La Asociación de Bancos Privados del Ecuador

coordina la distribución de este documento y bien podría coincidir con los criterios aquí mencionados.