

**ASOCIACIÓN DE BANCOS PRIVADOS DEL ECUADOR**  
**INFORMACIÓN MACROECONÓMICA Y FINANCIERA MENSUAL DE JUNIO DE 2009**

**Tema del mes**

**TARIFAS DE LOS SERVICIOS FINANCIEROS**

En el mes de junio, la Junta bancaria dispuso, a través de las Resoluciones JB-2009-1315 y JB-2009-1316, la reducción o eliminación de las tarifas de algunos servicios que las instituciones financieras ofrecen a sus clientes. Entre los servicios que la autoridad ha declarado gratuitos están: la reposición de la libreta de ahorros, el mantenimiento de las cuentas corrientes, los retiros en los cajeros automáticos de la propia entidad y las consultas a través de internet, teléfono o cajeros propios. Mientras tanto, entre los servicios cuyas tarifas han sido recortadas están: los cheques certificados y de gerencia, las referencias bancarias, las transferencias al exterior, la entrega de estados de cuenta y los retiros de dinero en cajeros automáticos de otras instituciones.

En la actualidad, los bancos, más que meros intermediarios financieros, dedicados a la captación y colocación de los recursos del público, son también proveedores de servicios complementarios. Estos servicios generan beneficios a los clientes del sistema bancario y fomentan iniciativas de bancarización. Es por esta razón que cualquier resolución concerniente a los servicios financieros requiere un estudio técnico previo, en el que se analice detalladamente los costos y beneficios de éstos, tanto para los clientes como para las propias instituciones financieras. Es necesario recordar que los servicios cuyas tarifas han sido modificadas generan costos para los bancos, costos que deben ser cubiertos para poder seguir ofreciéndolos al público.

En medio de una coyuntura como la presente, en la que las autoridades gubernamentales han dispuesto la fijación de tasas de interés máximas para los distintos segmentos de crédito sin un criterio técnico que sustente tal decisión, y cuando los bancos han incrementado sus fondos líquidos para poder responder ante sus clientes, las tarifas por servicios financieros han permitido al sistema bancario mantener indicadores adecuados de solvencia. La reducción aproximada de 50 millones de dólares (que, de hecho, podría ser mayor) en los ingresos de los bancos como consecuencia del recorte en las tarifas de los servicios financieros significa, por tanto, un nuevo golpe a la estabilidad del sistema.

Dentro de las actividades propias del giro del negocio bancario, existen varias transacciones básicas que las instituciones realizan de manera gratuita. Otros servicios, sin embargo, por los costos que generan, exigen el cobro de una tarifa a los clientes para poder mantener su prestación. En ese sentido, lo recomendable hubiera sido que las autoridades, antes de emitir las resoluciones concernientes a las tarifas de los servicios financieros, realicen un análisis conjunto con el sector bancario en pos de llegar a un consenso que, con seguridad, hubiera sido beneficioso para todas las partes y cuyos resultados en el largo plazo habrían sido más eficientes.

Jun-09



**Las opiniones vertidas en este documento son de responsabilidad de MULTIENLACE. La Asociación de Bancos Privados del Ecuador coordina la distribución de este documento y bien podría coincidir con los criterios aquí mencionados.**

# INDICADORES INTERNACIONALES Y NACIONALES

## VARIABLES INTERNACIONALES

Cotización de monedas	Dic-07	Dic-08	Abr-09	May-09	Jun-09	T.V. (%)
Euros por Dólar	0,68	0,74	0,75	0,72	0,71	-2,5%
Yenes por Dólar	110,22	89,38	96,84	94,80	94,78	0,0%
Pesos Colombianos por Dólar	1.954,10	2.194,45	2.304,88	2.164,00	2.031,92	-6,1%
Soles Peruanos	2,89	3,02	3,00	2,92	2,91	-0,3%
Real Brasileño por Dólar	1,73	2,34	2,15	2,01	1,90	-5,4%
Peso Argentino por Dólar	3,05	3,33	3,58	3,63	3,66	0,9%
Peso Chileno por Dólar	484,16	630,73	566,65	549,65	535,36	-2,6%
Peso Mexicano por Dólar	10,53	13,00	13,07	12,83	12,96	1,0%
Precio del Petróleo ecuatoriano	Dic-07	Dic-08	Abr-09	May-09	Jun-09	T.V. (%)
Precio del Petróleo (US\$ por barril)	77,83	28,96	42,39	54,63	64,00	17,2%
Tasas de interés internacionales	Dic-07	Dic-08	Abr-09	May-09	Jun-09	T.V. (pp)
Tasa FED FUNDS	4,25%	0,25%	0,25%	0,25%	0,25%	0,00
Tasa Banco Central Europeo	4,00%	2,50%	1,25%	1,00%	1,00%	0,00
Tasa Prime	7,25%	3,25%	3,25%	3,25%	3,25%	0,00
Tasa LIBOR (90 días)	4,99%	1,84%	1,11%	0,81%	0,62%	-0,19
Indices Bolsas de Valores	Dic-07	Dic-08	Abr-09	May-09	Jun-09	T.V. (%)
Dow Jones	13.406,32	8.606,85	7.977,80	8.399,60	8.592,68	2,30%
Nasdaq	2.659,29	1.525,81	1.637,34	1.723,25	1.823,34	5,81%
Riesgo País	Dic-07	Dic-08	Abr-09	May-09	Jun-09	V.A.
Ecuador	614	4.717	3.315	2.986	2.694	-292
Chile	153	351	304	249	172	-77
América Latina	270	777	626	538	484	-54
Argentina	411	1.695	1.769	1.250	1.046	-204
Brasil	222	416	357	296	281	-15
Colombia	197	487	352	310	300	-10
Perú	179	494	308	281	271	-10
México	151	361	312	229	242	13

## VARIABLES NACIONALES

Inflación	Dic-07	Dic-08	Abr-09	May-09	Jun-09	T.V. (pp)
IPC						
Tasa de Inflación Mensual	0,57%	0,29%	0,65%	-0,01%	-0,08%	-0,07
Tasa de Inflación Anual	3,32%	8,83%	6,52%	5,41%	4,54%	-0,87
Tasa de Inflación Acumulada	3,32%	8,83%	2,95%	2,94%	2,86%	-0,08
IPP Nacional (1)						
Tasa de variación Mensual	0,27%	-0,99%	-0,34%	-0,92%	0,64%	0,02
Tasa de variación Anual	10,12%	8,28%	2,04%	-0,40%	-0,86%	-0,00
Tasas de interés domésticas	Dic-07	Dic-08	Abr-09	May-09	Jun-09	T.V. (pp)
Tasa Activa Referencial	10,72%	9,14%	9,24%	9,26%	9,24%	-0,02
Tasa Pasiva Referencial	5,64%	5,09%	5,35%	5,42%	5,63%	0,21
Margen Financiero	5,08%	4,05%	3,89%	3,84%	3,61%	-0,23
Tasa Interbancaria - Promedio Diario	n.d.	0,64%	0,54%	0,83%	0,80%	-0,00
Monto negociado Bolsa de Valores (2)	Dic-07	Dic-08	Abr-09	May-09	Jun-09	V.A.
Quito	22,76	28,85	7,65	6,36	9,37	3,01
Guayaquil	21,06	30,16	8,92	6,81	10,10	3,29
Precios Deuda externa Ecuatoriana	Dic-07	Dic-08	Abr-09	May-09	Jun-09	T.V. (pp)
Global 12	100,76%	27,32%	31,03%	31,01%	33,02%	2,01
Global 15	100,82%	27,38%	44,37%	46,03%	66,34%	20,31
Global 30	96,88%	26,44%	30,74%	31,07%	32,87%	1,80

FUENTES: Bloomberg, Reuters, BCE, Superintendencia de Bancos, Ministerio de Finanzas, Banco Central de Chile



### NOTAS:

T.V. (%): Tasa de variación mensual porcentual

jun-09

T.V. (pp): Tasa de variación mensual en puntos porcentuales

V.A.: Variación mensual absoluta

(1) Excluyen los productos de exportación.

(2) Datos en millones de dólares. Corresponde a los promedios de los montos de las operaciones del mes.

# VARIABLES MACROECONÓMICAS

SECTOR REAL Y AGREGADOS MONETARIOS (millones de US\$)						
Sector Real	Dic-07	Dic-08	Abr-09	May-09	Jun-09	T.V. (%)
Producto Interno Bruto (1)	22.090	23.530	23.998	23.998	23.998	0%
Tasa de crecimiento anual (PIB)	2,49%	5,32%	3,15%	3,15%	3,15%	0%
Indicadores monetarios	Dic-07	Dic-08	Abr-09	May-09	Jun-09	V.A.
Reservas Internacionales Líquidas	3.520,8	4.473,1	3.142,3	2.594,4	2.675,0	80,6
Monedas (nueva emisión)	71,4	77,3	75,3	74,1	73,8	-0,3
Depósitos del Sector Público en el BCE	3.197,6	3.718,4	3.059,2	2.580,9	2.485,1	-95,7
Títulos del Tesoro (2)	1.168,3	1.144,4	n.d.	n.d.	n.d.	n.d.
Títulos del BCE - Bancos Privados (3)	50,0	-	-	-	-	-
Depósitos Totales (*)	11.769,8	14.386,2	13.467,5	13.459,3	13.530,8	71,5
Crédito Interno (*)	8.226,2	9.442,4	9.147,2	9.476,6	9.860,9	384,3
Profundización financiera (4)	Dic-07	Dic-08	Abr-09	May-09	Jun-09	T.V. (pp)
Depósitos / PIB	25,70%	27,36%	26,35%	26,34%	26,48%	0,14
Crédito / PIB	17,97%	17,96%	17,90%	18,54%	19,29%	0,75
(Depósitos + Crédito) / PIB	43,67%	45,33%	44,25%	44,88%	45,77%	0,89
COMERCIO EXTERIOR (5)						
Comercio exterior	Dic-07	Dic-08	Abr-09	May-09	Jun-09	T.V.A. (abr-09/ abr-08)
<b>Exportaciones</b>	<b>14.321,3</b>	<b>18.510,6</b>	<b>3.641,6</b>	<b>4.736,2</b>	<b>n.d.</b>	<b>-42,58%</b>
Petroleras	8.328,6	11.672,8	1.498,4	2.056,2	n.d.	-61,94%
No petroleras	5.992,7	6.837,8	2.143,2	2.680,0	n.d.	-5,45%
Tradicional	2.447,1	2.891,7	1.067,3	1.339,6	n.d.	6,27%
No tradicionales	3.545,7	3.946,0	1.076,0	1.340,5	n.d.	-14,88%
<b>Importaciones</b>	<b>12.895,2</b>	<b>17.415,3</b>	<b>4.425,8</b>	<b>5.531,5</b>	<b>n.d.</b>	<b>-9,12%</b>
Bienes de Consumo	2.901,3	3.852,0	976,0	1.204,3	n.d.	-13,18%
Combustibles y lubricantes	2.578,3	3.217,5	606,2	766,3	n.d.	-21,94%
Materias Primas	4.093,5	5.831,4	1.495,6	1.895,2	n.d.	-11,02%
Bienes de Capital	3.319,3	4.501,5	1.337,6	1.652,9	n.d.	4,18%
<b>Balanza Comercial</b>	<b>1.414,2</b>	<b>910,3</b>	<b>-800,2</b>	<b>-812,2</b>	<b>n.d.</b>	<b>-139,19%</b>

FUENTES: Bloomberg, Reuters, BCE, Superintendencia de Bancos, Ministerio de Finanzas



Jun-09

## NOTAS:

T.V. (%): Tasa de variación mensual porcentual.

V.A.: Variación mensual absoluta.

T.V.A.: Tasa de variación anual.

(1) Los datos del PIB se expresan en términos constantes con base al año 2000, millones de dólares, los cuales corresponden a estimaciones anuales del BCE.

(2) Son títulos emitidos por el Gobierno Ecuatoriano y forman parte de los activos del BCE. Se encuentran contabilizados en el tercero y cuarto balances.

(3) Corresponde al saldo de títulos que constituyen un pasivo para el Banco Central y son para estimular el reciclaje de liquidez.

(4) Corresponde a créditos y depósitos bancarios.

(5) Importaciones y Exportaciones acumuladas en millones de US\$ FOB.

(\*) Los valores corresponden al panorama monetario y financiero publicado por el BCE.

# SISTEMA FINANCIERO - BANCOS OPERATIVOS - PRINCIPALES INDICADORES

Indicadores generales	Dic-07	Dic-08	Abr-09	May-09	Jun-09	V.A.		
						Desde Dic-07	Desde Dic-08	
Número de Instituciones en el Sistema Financiero (1)	78	75	75	75	75	-3	0	
<b>Número de Bancos</b>	24	25	25	25	25	1	0	
Sistema Financiero (1): Activos + Contingentes	19.670,9	22.974,6	22.185,7	21.386,6	22.048,4	2.377,4	-926,3	
<b>Bancos: Activos + Contingentes</b>	16.928,7	19.972,9	19.230,6	19.297,8	19.115,6	2.186,8	-857,3	
Sistema Financiero (1): Inversiones	2.342,4	2.150,9	2.339,3	2.113,2	2.318,9	-23,5	167,9	
<b>Bancos: Inversiones</b>	2.082,5	1.936,1	2.098,8	1.863,4	2.033,9	-48,6	97,8	
Sistema Financiero (1): Provisiones para créditos	578,8	520,8	736,1	743,2	742,2	163,4	221,4	
<b>Bancos: Provisiones para créditos</b>	431,7	520,7	572,7	578,3	583,3	151,6	62,7	
Sistema Financiero (1): Patrimonio	1.867,4	2.174,3	2.231,3	2.255,3	2.260,7	393,4	86,4	
<b>Bancos: Patrimonio</b>	1.437,9	1.699,8	1.740,4	1.755,7	1.771,5	333,7	71,8	
Sistema Financiero (1)(2): Utilidades	311,4	346,8	99,7	127,5	147,5	-163,9	-199,2	
Utilidades banco estatal abierto (2)	59,5	46,0	13,5	17,1	20,1	-39,4	-25,9	
Utilidades bancos privados (2)	194,5	237,3	60,7	77,0	90,2	-104,3	-147,1	
<b>Bancos: Utilidades totales (2)</b>	253,9	283,3	74,2	94,1	110,3	-143,6	-173,0	
Cartera								
	Dic-07	Dic-08	Abr-09	May-09	Jun-09	V.A.		
Sistema Financiero (1): Cartera Total	8.962,6	11.265,6	10.525,4	10.396,3	10.266,4	1.303,8	-999,1	
<b>Bancos: Cartera Total</b>	<b>7.139,1</b>	<b>9.114,1</b>	<b>8.437,6</b>	<b>8.338,5</b>	<b>8.318,8</b>	<b>1.179,7</b>	<b>-795,3</b>	
- Cartera por vencer	7.354,7	9.393,6	8.694,4	8.590,7	8.593,1	1.238,4	-800,5	
- Cartera Vencida	216,1	241,2	315,9	326,1	309,0	92,9	67,9	
<b>Bancos: Cartera Total + Contingentes (3)</b>	<b>9.158,1</b>	<b>10.367,6</b>	<b>9.444,1</b>	<b>10.501,1</b>	<b>10.428,9</b>	<b>1.270,8</b>	<b>61,3</b>	
Depósitos								
	Dic-07	Dic-08	Abr-09	May-09	Jun-09	V.A.		
Sistema Financiero (1): Total de depósitos	11.860,5	14.605,4	14.062,6	14.188,4	14.054,3	2.193,9	-551,0	
<b>Bancos: Total de depósitos</b>	<b>10.249,1</b>	<b>12.719,9</b>	<b>12.179,6</b>	<b>12.285,2</b>	<b>12.214,2</b>	<b>1.965,2</b>	<b>-505,6</b>	
- Depósitos monetarios	4.257,4	5.436,8	5.040,0	5.192,4	5.209,2	951,8	-227,6	
- Depósitos de ahorro	2.824,5	3.381,3	3.395,1	3.302,7	3.244,0	419,6	-137,2	
- Depósitos a plazo	3.167,2	3.901,7	3.744,5	3.790,1	3.761,0	593,8	-140,8	
Estructura	De 1 a 30 días	29,33%	31,47%	34,28%	35,04%	33,64%	4,3%	2,2%
	De 31 a 90 días	32,92%	31,45%	32,82%	32,05%	33,04%	0,1%	1,6%
	De 91 a 180 días	19,41%	19,20%	20,15%	21,29%	20,11%	0,7%	0,9%
	De 181 a 360 días	13,29%	15,39%	10,42%	9,45%	10,87%	-2,4%	-4,5%
	De 361 días o más	5,0%	2,5%	2,3%	2,1%	2,3%	-2,7%	-0,2%
Indicadores								
	Dic-07	Dic-08	Abr-09	May-09	Jun-09	Variación indicador Desde Dic-08		
Capital								
Pasivo / Patrimonio (en número de veces) ESTATAL ABIERTO	5,96	5,49	5,04	5,15	5,04	▼		
<b>Pasivo / Patrimonio (en número de veces) PRIVADOS</b>	<b>9,00</b>	<b>9,26</b>	<b>8,84</b>	<b>8,75</b>	<b>8,60</b>	▼		
Pasivo / Patrimonio (en número de veces) TOTAL	8,55	8,66	8,22	8,18	8,03	▼		
Calidad de activos								
Cartera Vencida / Total Cartera y Contingente ESTATAL ABIERTO	0,7%	0,6%	1,0%	1,2%	1,3%	▲		
<b>Cartera Vencida / Total Cartera y Contingente PRIVADOS</b>	<b>1,0%</b>	<b>0,9%</b>	<b>1,2%</b>	<b>1,3%</b>	<b>1,2%</b>	▲		
Cartera Vencida / Total Cartera y Contingente TOTAL	1,0%	0,9%	1,2%	1,3%	1,2%	▲		
Eficiencia								
Activos Productivos / Pasivos con Costo ESTATAL ABIERTO	176,0%	175,1%	178,9%	174,4%	170,0%	▼		
<b>Activos Productivos / Pasivos con Costo PRIVADOS</b>	<b>140,3%</b>	<b>143,1%</b>	<b>143,5%</b>	<b>141,5%</b>	<b>140,9%</b>	▼		
Activos Productivos / Pasivos con Costo TOTAL	143,5%	146,0%	146,6%	144,5%	143,5%	▼		
Rentabilidad								
Resultados del Ejercicio (2) / Patrimonio Promedio ESTATAL ABIERTO (ROE)	32,9%	19,2%	4,9%	6,2%	7,2%	▼		
<b>Resultados del Ejercicio (2) / Patrimonio Promedio PRIVADOS</b>	<b>16,9%</b>	<b>17,8%</b>	<b>4,2%</b>	<b>5,3%</b>	<b>6,2%</b>	▼		
Resultados del Ejercicio (2) / Patrimonio Promedio TOTAL	21,9%	18,0%	4,3%	5,4%	6,4%	▼		
Resultados del Ejercicio (2) / Activo Promedio ESTATAL ABIERTO (ROA)	4,3%	2,9%	0,8%	1,0%	1,2%	▼		
<b>Resultados del Ejercicio (2) / Activo Promedio PRIVADOS</b>	<b>1,7%</b>	<b>1,8%</b>	<b>0,4%</b>	<b>0,5%</b>	<b>0,6%</b>	▼		
Resultados del Ejercicio (2) / Activo Promedio TOTAL	2,0%	1,9%	0,5%	0,6%	0,7%	▼		
Liquidez								
Fondos Disponibles / Depósitos a Corto Plazo ESTATAL ABIERTO	45,3%	33,2%	36,7%	38,7%	38,4%	▲		
<b>Fondos Disponibles / Depósitos a Corto Plazo PRIVADOS</b>	<b>38,6%</b>	<b>36,9%</b>	<b>39,0%</b>	<b>40,0%</b>	<b>40,0%</b>	▲		
Fondos Disponibles / Depósitos a Corto Plazo TOTAL	39,3%	36,5%	38,7%	39,9%	39,8%	▲		
<b>100 mayores depositantes</b>	<b>105,3%</b>	<b>95,6%</b>	<b>102,2%</b>	<b>106,6%</b>	<b>103,2%</b>	▲		

FUENTE: Superintendencia de Bancos


**MULTIENLACE**  
MACROECONOMÍA Y FINANZAS

jun-09

**NOTA:**

Salvo se especifique lo contrario las cifras corresponden al Sistema Bancario.

Las cuentas de cartera por vencer y cartera vencida del presente reporte incluyen la cartera reestructurada por vencer y vencida respectivamente.

Los datos se presentan en millones de dólares

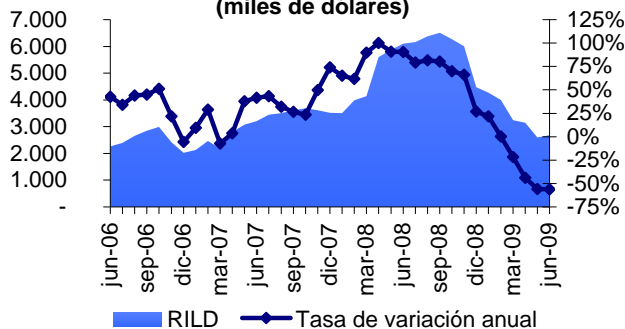
(1) Corresponde a Bancos, Cooperativas, Mutualistas y Sociedades Financieras. Por disponibilidad de información los rubros de Mutualistas corresponden al mes anterior.

(2) Las utilidades se liquidan al final del período descontando impuesto a la renta, participación a trabajadores e impuesto al INNFA.

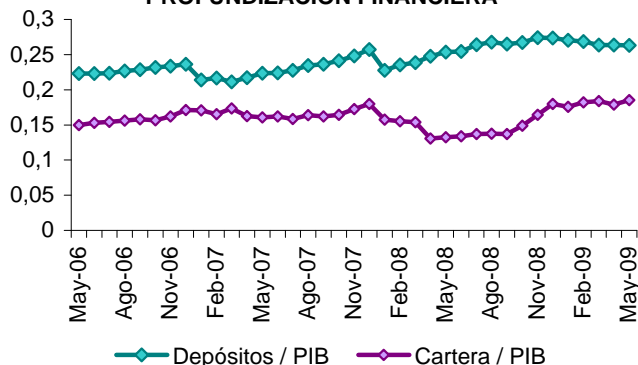
(3) Los contingentes corresponden a créditos aprobados y no desembolsados.

# VARIABLES MACROECONÓMICAS

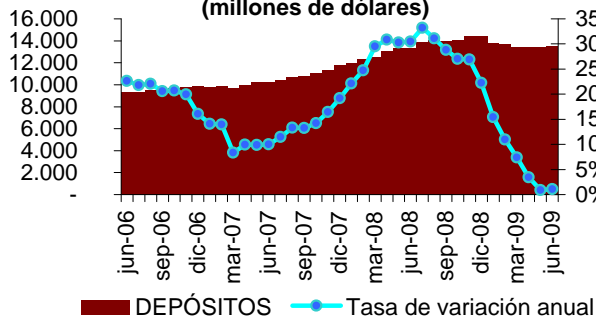
**RESERVA INTERANCIONAL DE LIBRE DISPONIBILIDAD**  
(miles de dólares)



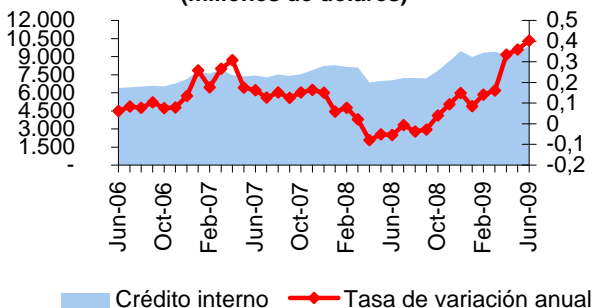
**PROFUNDIZACIÓN FINANCIERA**



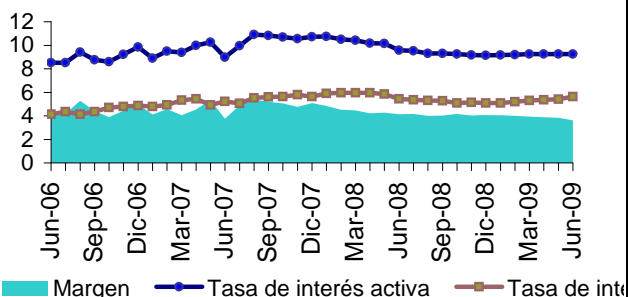
**DEPÓSITOS**  
(millones de dólares)



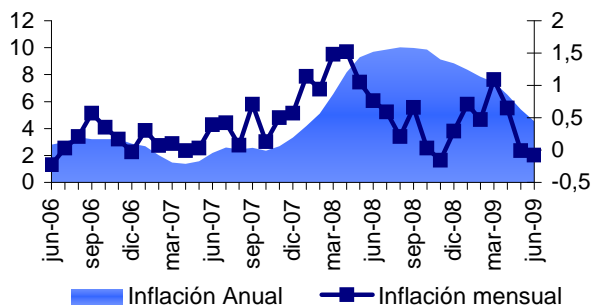
**CREDITO INTERNO**  
(millones de dólares)



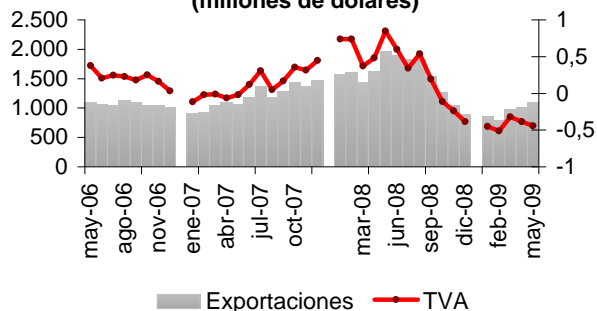
**TASAS DE INTERÉS**



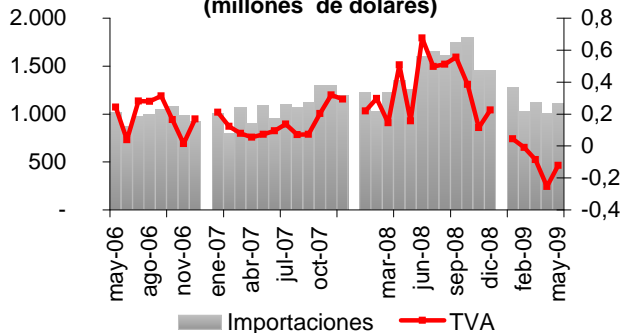
**INFLACIÓN**



**EXPORTACIONES**  
(millones de dólares)

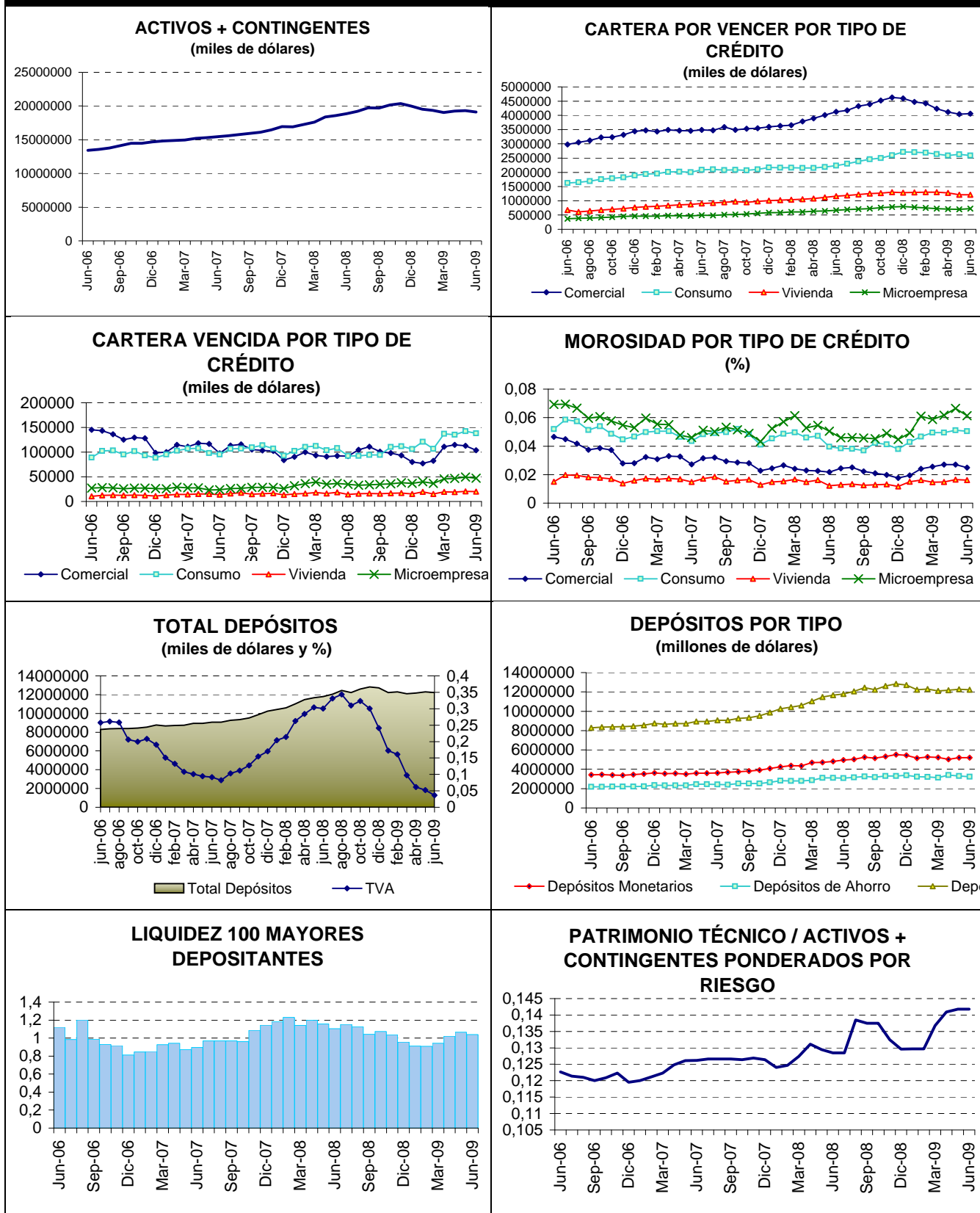


**IMPORTACIONES**  
(millones de dólares)



FUENTES: Bloomberg, Reuters, BCE, Superintendencia de Bancos, Ministerio de Finanzas

# VARIABLES SISTEMA FINANCIERO



FUENTE: Superintendencia de Bancos y Seguros



Jun-09

\* El sistema de bancos operativos se encuentra compuesto de bancos privados y de bancos operativos estatales (Banco del Pacífico). Los cuadros ilustran la composición de las principales cuentas al mes de junio de 2009, fecha en la que se tiene información pública completa referente a los bancos operativos.

# ASOCIACIÓN DE BANCOS PRIVADOS DEL ECUADOR

## INFORMACIÓN MACROECONÓMICA Y FINANCIERA MENSUAL DE JUNIO DE 2009

### Comentario del mes

El Banco Central presentó estadísticas de cuentas nacionales para el primer trimestre de 2009. Según estos datos, entre el cuarto trimestre de 2008 y el primero de 2009 el PIB del Ecuador se contrajo en 1,62%. Esta es la segunda caída consecutiva, ya que entre el tercer y el cuarto trimestre de 2008 el PIB se había reducido en 0,25%. La caída del primer trimestre de este año se produjo tanto en el sector petrolero, como en el no petrolero. De hecho, todas las ramas de actividad, excepto Agricultura, Pesca y Otros servicios mostraron contracciones en su producción.

Según datos del INEC, en el mes de junio la tasa de desempleo a nivel urbano se ubicó en 8,3%, es decir, 0,3 puntos porcentuales menos que el 8,6% registrado en el mes de marzo. Sin embargo, en el mismo período la tasa de ocupación adecuada cayó de 38,8% a 38,4%, lo que significa que, en la actualidad, un menor porcentaje de los 4,5 millones de personas que conforman la población económicamente activa (PEA) del Ecuador tienen un empleo formal.

En junio, el Índice de Precios al Consumidor (IPC) registró una variación mensual negativa de 0,08%, la más baja de este año. Con esto, la inflación anual se ubicó en 4,54%, mientras que la acumulada llegó a 2,86%. La reducción de las tasas de inflación es algo que está ocurriendo a nivel internacional. En junio, Estados Unidos y la Eurozona presentaron tasas anuales negativas.

El índice de riesgo país del Ecuador, aunque mantiene la tendencia decreciente de los meses anteriores, sigue siendo muy elevado. A finales de junio este índice se ubicó en 2694 puntos, es decir, 5,5 veces más que el promedio de América Latina. El índice de riesgo país refleja la capacidad o la voluntad de una nación para honrar sus obligaciones externas. Cuando un país, como es el caso del Ecuador, presenta un índice muy alto se reducen sus posibilidades de acceder a préstamos externos en condiciones favorables, pues el mayor riesgo suele verse reflejado en la tasa de interés.

El precio del petróleo continuó recuperándose en junio. Durante ese mes el valor promedio del crudo ecuatoriano fue de 64 dólares por barril, es decir, 9,4 dólares más que en el mes anterior. Gracias a este incremento es probable que la balanza comercial para el mes de junio muestre, por primera vez en el año, un resultado positivo. Cabe recordar que entre enero y mayo el país ha acumulado un déficit de 812 millones de dólares, el mismo que se explica, principalmente, por el desplome de las exportaciones petroleras en los primeros meses del año.

En el ámbito financiero, los depósitos totales del sistema de bancos operativos cayeron en 0,6% respecto al mes anterior, ubicándose en 12.214 millones de dólares. Dentro de los tres principales tipos de captaciones, solamente los depósitos monetarios registraron un crecimiento entre mayo y junio del 0,3%, mientras que los depósitos de ahorro y plazo presentaron una caída de 1,8% y 0,8%, respectivamente. Por el lado de los créditos se observa una variación mensual de -0,2% en la cartera total, que llegó a 8.319 millones de dólares, aunque este saldo es menor en cerca de 800 millones de dólares al registrado en diciembre de 2008. Hay que destacar, sin embargo, la reducción mensual de la cartera vencida de los bancos en 5,2%. Esto ha permitido una ligera reducción en el índice de morosidad del sistema total. Finalmente, el indicador de liquidez (fondos disponibles / depósitos a corto plazo) se mantuvo alrededor del 40% entre mayo y junio, mientras que la cobertura promedio de los 100 mayores depositantes continuó superando el 100%.

Jun-09



Las opiniones vertidas en este documento son de responsabilidad de MULTIENLACE. La Asociación de Bancos Privados del

Ecuador coordina la distribución de este documento y bien podría coincidir con los criterios aquí mencionados.