

ASOCIACIÓN DE BANCOS PRIVADOS DEL ECUADOR

INFORMACIÓN MACROECONÓMICA Y FINANCIERA MENSUAL DE JULIO DE 2006

Tema del mes

LA BANCA LATINOAMERICANA⁽¹⁾

El retorno sobre activos de la banca latinoamericana pasó de -1,3% en 2002 (el resultado de ese año se debió en parte a la crisis argentina), a 1,6% en 2004. Esta mejora “acontece en el momento en que los indicadores de solidez bancaria, como suficiencia de capital y calidad de los activos, han mejorado o por lo menos se han mantenido estables en la región”.

La relación patrimonio técnico sobre activos ponderados por riesgo en 2004 fue de 16,1%, 2,4 puntos porcentuales más que hace dos años. La cartera vencida, como porcentaje del total de cartera bruta, pasó de 12% en 2002 a 6,6% en 2004. Sin embargo, la exposición soberana constituye un factor importante de riesgo sistémico, el crédito al sector privado disminuyó del 33,8% al 31%, para las mismas fechas antes mencionadas.

En 2003, el total de créditos por habitante en Latinoamérica fue de 1.400 dólares, frente a los 31.700 dólares de España y 34.000 dólares de Estados Unidos. El crecimiento de la cartera se ha acelerado, impulsado especialmente por los créditos hipotecarios y de consumo, alcanzando el 14%, 9 puntos porcentuales más que el año anterior y más de dos veces el crecimiento del PIB. La concentración de bancaria ha aumentado de acuerdo a la tendencia internacional, ya que las economías a escala han dado lugar a fusiones y adquisiciones, pero continúa siendo inferior a lo observado en países desarrollados.

La principal barrera para aumentar el crédito la constituye la informalidad de las PYMEs “que incluye irregularidades tributarias y de registro, además de dificultades en la presentación de informes financieros y planes de negocio formales”, la mayoría de los bancos aplica una revisión caso a caso para evaluar el riesgo, lo que incrementa los costos operacionales.

Según el Foro Económico Mundial, América Latina presenta los spreads más altos del mundo. Por un lado están países en los que el margen es bajo (datos de 2004) como: El Salvador (3%), Chile (3,2%), Argentina (4,2%), México (4,5%) y al otro extremo países como Uruguay (15%), Paraguay (28,4%) y Brasil (39,7%).

Por tanto en América Latina se ha avanzado mucho con relación a la solvencia y calidad de los activos. Sin embargo, se requieren de mayores esfuerzos para aumentar la bancarización y disminuir los costos operacionales y el margen de intermediación.

(1) Tomado de Banca Latinoamericana: Lista para crecer, FELABAN, 2006

INDICADORES INTERNACIONALES Y NACIONALES

CONCEPTO		Dic-04	Dic-05	Abr-06	May-06	Jun-06	Variación al 30 de jun - 06 desde may - 06 (en porcentajes, millones de US\$ o puntos porcentuales)
VARIABLES INTERNACIONALES							
Cotización de las Monedas, Índice de Tipo de Cambio Real y Precio del Petróleo	Euros por Dólar	0,7406	0,8334	0,8061	0,7736	0,7809	0,95%
	Yenes por Dólar	102,38	116,08	114,82	109,44	112,36	2,68%
	Pesos Colombianos por Dólar	2.354,49	2.212,46	2.269,64	2.347,32	2.478,37	5,58%
	Soles Peruanos	3,2107	3,3224	3,2355	3,1832	3,1698	-0,42%
	Real Brasileño por Dólar	2,6630	2,2175	2,0682	2,1062	2,1843	3,71%
	Peso Argentino por Dólar	2,9037	2,9256	2,9785	2,9641	2,9911	0,91%
	Peso Chileno por Dólar	562,25	499,33	501,55	506,05	527,32	4,20%
	Peso Mexicano por Dólar	10,96	10,32	10,72	10,76	11,05	2,76%
Índice del Tipo de Cambio Real (1)	99,5	96,1	97,6	99,2	97,9	-1,37	
Precio del Petróleo (US\$ por barril)	27,13	45,90	61,88	61,79	63,68	3,06%	
Tasas de Interés Internacionales e Índices Bolsa de Valores	Tasa FED FUNDS	2,25%	4,25%	4,75%	5,00%	5,25%	0,250
	Tasa Prime	5,25%	7,25%	7,75%	8,00%	8,25%	0,250
	Tasa LIBOR (90 días)	2,56%	4,53%	5,13%	5,24%	5,48%	0,243
	Dow Jones	10.783	10.744	11.373	11.154	11.184	0,26%
Riesgo País	Nasdaq	2.175	2.206	2.326	2.180	2.172	-0,34%
	Argentina	4.707	498	314	371	377	6
	Brasil	383	305	218	378	246	-132
	Colombia	333	232	157	208	230	22
	Ecuador	691	655	483	504	519	15
	México	167	121	122	147	129	-18
	Perú	220	202	181	171	162	-9
Chile	64	77	77	77	82	5	
América Latina	423	269	207	211	234	23	
VARIABLES NACIONALES							
Inflación	IPC						
	Tasa de Inflación Mensual	-0,06%	0,30%	0,07%	-0,14%	-0,23%	-0,09
	Tasa de Inflación Anual	1,95%	3,14%	3,43%	3,11%	2,80%	-0,31
	Tasa de Inflación Acumulada	1,95%	3,14%	1,92%	1,78%	1,54%	-0,24
	IPP Nacional (2)						
Tasa de variación Mensual	0,50%	1,25%	-2,87%	3,74%	nd		
Tasa de variación Anual	9,80%	3,65%	3,39%	6,25%	nd		
Tasas de Interés Domésticas	Tasa Activa Referencial	8,33%	8,99%	8,11%	9,17%	8,51%	-0,66
	Tasa Pasiva Referencial	3,76%	4,30%	4,21%	4,28%	4,13%	-0,15
	Margen Financiero	4,57%	4,69%	3,90%	4,89%	4,38%	-0,51
	Tasa Interbancaria - Promedio Diario	0,71%	2,30%	2,20%	2,20%	2,20%	0,00
Montos negociados en Bolsa de Valores en millones de US\$ (3)	Quito	2,5	2,4	5,1	7,8	10,1	2,3
	Guayaquil	3,9	6,2	5,9	4,2	11,6	7,4
Precios Deuda Externa Ecuatoriana	Global 12	101,7%	101,4%	101,3%	102,2%	102,4%	0,17
	Global 30	85,5%	91,9%	100,1%	100,3%	97,0%	-3,30

FUENTES: Bloomberg, Reuters, BCE, Superintendencia de Bancos, Ministerio de Finanzas



NOTAS:

Jul-06

(1) Se calcula en base a 18 países que tienen mayor comercio con el país, excluyendo el petróleo. La serie tiene como base 1994. Las cifras de los dos últimos meses son provisionales.

(2) Excluyen los productos de exportación

(3) Corresponde a las operaciones del último día del mes.

VARIABLES MACROECONÓMICAS

CONCEPTO		Dic-04	Dic-05	Abr-06	May-06	Jun-06	Variación al 30 de jun - 06 desde may - 06 (en porcentajes, millones de US\$ o puntos porcentuales)
SECTOR REAL Y AGREGADOS MONETARIOS (millones de US\$)							
Sector Real	Producto Interno Bruto (1)	19.518	20.285	21.064	21.064	21.064	0
	Tasa de crecimiento anual (PIB)	6,9%	3,9%	3,8%	3,8%	3,8%	0,00
Indicadores Monetarios	Reservas Internacionales Líquidas	1.549,3	2.146,9	2.701,3	2.229,7	2.264,1	34,4
	Monedas (nueva emisión)	56,2	62,8	61,2	62,5	62,4	-0,1
	Depósitos del Sector Público en el BCE	1.672,6	2.087,3	2.674,6	2.276,5	2.207,5	-69,0
	Títulos del Tesoro (2)	1.169,1	1.146,9	1.117,4	1.120,4	1.124,2	3,8
	Títulos del BCE - Bancos Privados (3)	31,2	26,7	37,8	50,0	32,7	-17,3
	Depósitos Totales	7.022,3	8.497,2	9.123,7	9.317,6	9.327,1	9,5
	Crédito Interno	5.434,7	6.300,4	5.776,6	6.258,7	6.379,3	120,6
Profundización Financiera (4)	Depósitos / PIB	19,24%	20,29%	20,56%	20,74%	21,04%	0,30%
	Crédito / PIB	12,34%	13,94%	13,41%	13,64%	13,99%	0,34%
	(Depósitos + Crédito) / PIB	31,59%	34,23%	33,98%	34,38%	35,02%	0,64%
COMERCIO EXTERIOR (5)							
CONCEPTO		Dic-04	Dic-05	Mar-06	Abr-06	May-06	Variación may 06 - may 05 (tasa de crecimiento)
Ventas al Exterior	Exportaciones	7.655	10.100	2.945	4.071	5.077	33,0%
	Petroleras	4.234	5.870	1.786	2.538	3.188	53,5%
	No petroleras	3.319	4.230	1.159	1.533	1.889	8,5%
	Tradicional	1.642	1.925	568	757	924	13,2%
	No tradicional	1.677	2.305	591	776	965	4,4%
Compras del Exterior	Importaciones	7.272	9.568	2.587	3.450	4.417	19,8%
	Bienes de Consumo	2.047	2.337	548	749	972	11,0%
	Combustibles y lubricantes	723	1.734	543	727	946	77,4%
	Materias Primas	2.559	2.935	806	1.061	1.347	8,3%
	Bienes de Capital	1.943	2.557	690	913	1.151	11,7%
Balanza Comercial		383	532	358	621	661	404,5%

FUENTES: Bloomberg, Reuters, BCE, Superintendencia de Bancos, Ministerio de Finanzas



NOTAS:

Jul-06

(1) Los datos del PIB se expresan en términos constantes con base al año 2000, millones de dólares.

(2) Son títulos emitidos por el Gobierno Ecuatoriano y forman parte de los activos del BCE. Se encuentran contabilizados en el tercero y cuarto balances.

(3) Corresponde al saldo de títulos que constituyen un pasivo para el Banco Central y son para estimular el reciclaje de liquidez.

(4) Corresponde a créditos y depósitos bancarios

(5) Importaciones y Exportaciones acumuladas en millones de US\$ FOB.

SISTEMA FINANCIERO - BANCOS OPERATIVOS - PRINCIPALES INDICADORES

CONCEPTO		Dic-04	Dic-05	Abr-06	May-06	Jun-06	Variación al 30 de junio (millones de USD y puntos porcentuales)		
							desde Dic-04	desde Dic-05	
Indicadores generales	Número de Instituciones en el Sistema Financiero (1)	74	75	75	75	75	1	0	
	Número de Bancos	24	25	25	25	25	1	0	
	Sistema Financiero (1): Activos + Contingentes	11.326	13.896	14.941	15.141	15.399	4.074	1.503	
	Bancos: Activos + Contingentes	9.905	12.094	13.055	13.198	13.434	3.529	1.340	
	Sistema Financiero (1): Inversiones	1.394	1.626	1.956	2.066	2.020	625	394	
	Bancos: Inversiones	1.282	1.502	1.819	1.911	1.859	577	356	
	Sistema Financiero (1): Provisiones para créditos y contingentes	387	474	502	511	510	123	36	
	Bancos: Provisiones para créditos y contingentes	325	382	400	407	407	82	25	
	Sistema Financiero (1): Patrimonio	1.022	1.242	1.316	1.345	1.382	360	140	
	Bancos: Patrimonio	798,4	947,0	1.007,1	1.029,7	1.062,9	264	116	
	Sistema Financiero (1)(2): Utilidades	148,8	199,7	117,1	148,1	195,9	47	-4	
	Utilidades banco estatal abierto (2)	12,5	18,3	19,3	25,0	30,4	18	12	
	Utilidades bancos privados (2)	106,6	140,2	76,0	93,6	115,0	8	-25	
	Bancos: Utilidades totales (2)	119,2	158,5	95,3	118,7	145,5	26	-13	
Cartera	Sistema Financiero (1): Cartera Total	4.848	6.297	6.591	6.710	6.862	2.014	565	
	Bancos: Cartera Total	3.892	5.053	5.292	5.383	5.518	1.626	465	
	- Cartera por vencer	3.943	5.169	5.384	5.478	5.652	1.710	483	
	- Cartera Vencida	274	266	308	312	272	-2	6	
Depósitos	Bancos: Cartera Total + Contingentes (3)	4.663	6.249	6.595	6.675	6.884	2.221	635	
	Sistema Financiero (1): Total de depósitos	7.009	8.487	9.331	9.436	9.571	2.562	1.083	
	Bancos: Total de depósitos	6.058	7.353	8.113	8.181	8.299	2.242	946	
	- Depósitos monetarios	2.637	3.079	3.332	3.379	3.423	786	344	
	- Depósitos de ahorro	1.511	1.905	2.170	2.157	2.185	674	280	
	- Depósitos a plazo	1.910	2.370	2.611	2.645	2.691	782	322	
	Estructura	De 1 a 30 días	30,4%	28,7%	26,6%	26,7%	23,9%	-6,5%	-4,8%
		De 31 a 90 días	36,1%	33,3%	34,4%	32,1%	33,9%	-2,2%	0,6%
		De 91 a 180 días	23,4%	23,1%	22,0%	23,0%	22,8%	-0,6%	-0,3%
		De 181 a 360 días	8,9%	12,4%	14,0%	14,6%	14,8%	5,9%	2,4%
	De 361 días o más	1,2%	2,4%	2,9%	3,6%	4,5%	3,4%	2,1%	
CONCEPTO		Dic-04	Dic-05	Abr-06	May-06	Jun-06	Mejóro o empeoró el indicador Desde may - 05		
Capital	Pasivo / Patrimonio (en número de veces) ESTATAL ABIERTO	7,87	8,40	7,96	7,63	7,31	▲		
	Pasivo / Patrimonio (en número de veces) PRIVADOS	9,31	9,54	9,88	9,78	9,64	▲		
	Pasivo / Patrimonio (en número de veces) TOTAL	9,13	9,40	9,63	9,49	9,32	▲		
Calidad de Activos	Cartera Vencida / Total Cartera y Contingente ESTATAL ABIERTO	4,92%	3,19%	2,84%	2,68%	2,53%	▲		
	Cartera Vencida / Total Cartera y Contingente PRIVADOS	2,18%	1,72%	1,95%	1,95%	1,54%	▲		
	Cartera Vencida / Total Cartera y Contingente TOTAL	2,41%	1,85%	2,03%	2,02%	1,64%	▲		
Eficiencia	Activos Productivos / Pasivos con Costo ESTATAL ABIERTO	158,77%	155,37%	159,23%	160,49%	169,49%	▲		
	Activos Productivos / Pasivos con Costo PRIVADOS	139,68%	138,55%	138,91%	138,08%	138,21%	▲		
	Activos Productivos / Pasivos con Costo TOTAL	141,52%	140,26%	140,99%	140,39%	141,17%	▲		
Rentabilidad	Resultados del Ejercicio (2) / Patrimonio Promedio ESTATAL ABIERTO (ROE)	13,80%	17,27%	15,44%	19,59%	23,32%	▲		
	Resultados del Ejercicio (2) / Patrimonio Promedio PRIVADOS	16,45%	18,17%	8,92%	10,88%	13,15%	▲		
	Resultados del Ejercicio (2) / Patrimonio Promedio TOTAL	16,13%	18,06%	9,76%	12,01%	14,47%	▲		
	Resultados del Ejercicio (2) / Activo Promedio ESTATAL ABIERTO (ROA)	1,64%	1,89%	1,69%	2,18%	2,65%	▲		
	Resultados del Ejercicio (2) / Activo Promedio PRIVADOS	1,61%	1,75%	0,83%	1,02%	1,24%	▲		
	Resultados del Ejercicio (2) / Activo Promedio TOTAL	1,61%	1,76%	0,93%	1,15%	1,40%	▲		
Liquidez	Activo Corriente / Pasivo Corriente ESTATAL ABIERTO	30,29%	35,03%	37,94%	30,10%	26,61%	▼		
	Activo Corriente / Pasivo Corriente PRIVADOS	38,68%	37,87%	40,40%	38,97%	39,41%	▲		
	Activo Corriente / Pasivo Corriente TOTAL	37,84%	37,57%	40,14%	38,03%	38,07%	▲		
	100 mayores depositantes (4)	104,30%	93,91%	131,56%	127,55%	112,78%	▼		

FUENTES: Superintendencia de Bancos



Jul-06

NOTA:

Salvo se especifique lo contrario las cifras corresponden al Sistema Bancario.

Desde diciembre de 2003 se incluye a Banco de los Andes. Desde mayo de 2004 se incluye Banco Delbank. Desde enero de 2005 se incluye a Procredit. Las cuentas de cartera por vencer cartera vencida del presente reporte incluyen la cartera reestructurada por vencer y vencida respectivamente.

(1) Corresponde a Bancos, Cooperativas, Mutualistas y Sociedades Financieras. Por disponibilidad de información los rubros de mayo de Mutualistas y Sociedades Financieras corresponden al mes anterior.

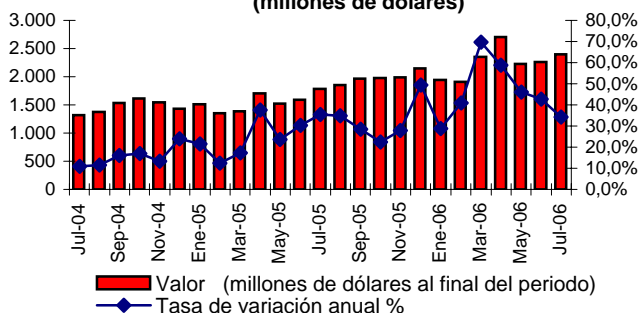
(2) Las utilidades se liquidan al final del período descontando impuesto a la renta, participación a trabajadores e impuesto al INNFA.

(3) Los contingentes corresponden a créditos aprobados y no desembolsados.

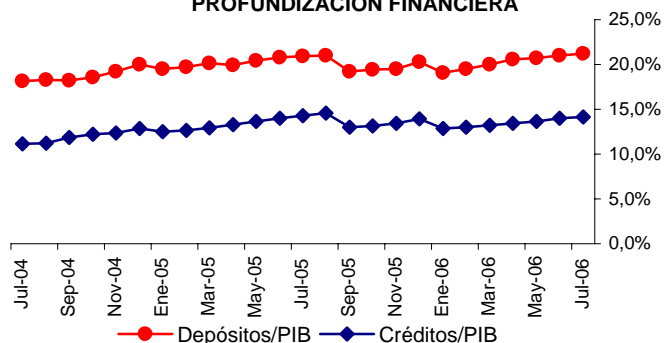
(4) Desde 2005, corresponde a la información del mes anterior.

VARIABLES MACROECONÓMICAS

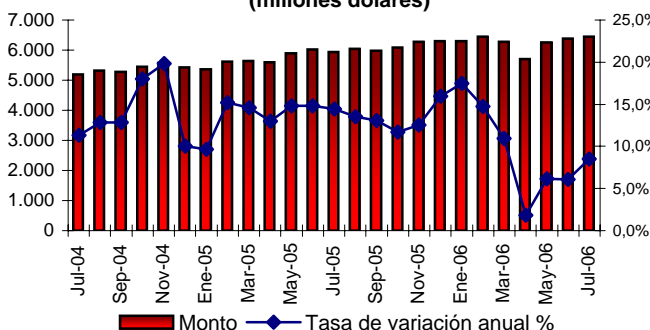
RESERVA DE LIBRE DISPONIBILIDAD
(millones de dólares)



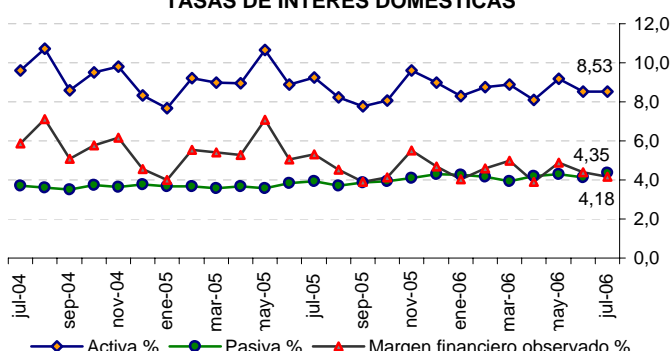
PROFUNDIZACIÓN FINANCIERA



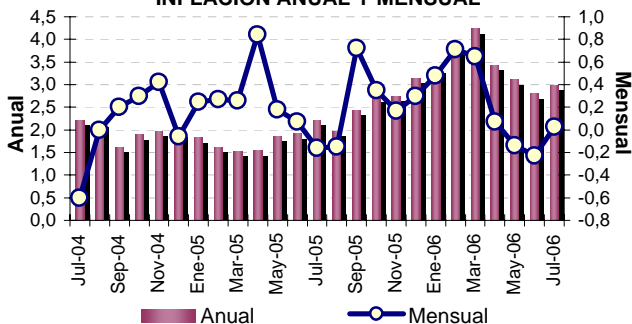
CRÉDITO INTERNO
(millones dólares)



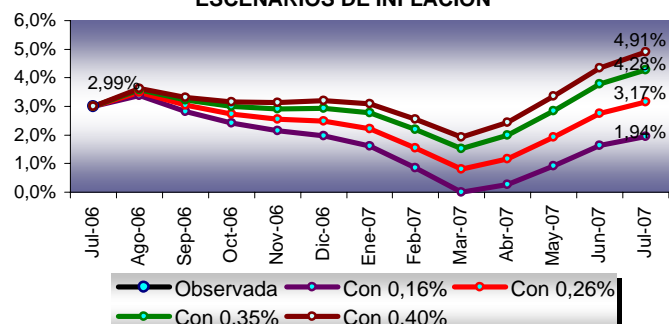
TASAS DE INTERES DOMÉSTICAS



INFLACIÓN ANUAL Y MENSUAL



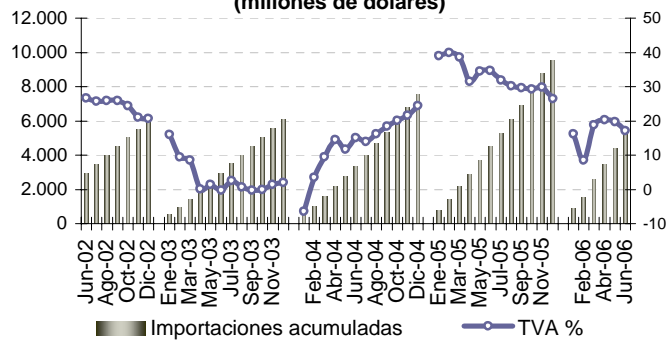
ESCENARIOS DE INFLACIÓN



EXPORTACIONES
(millones de dólares)



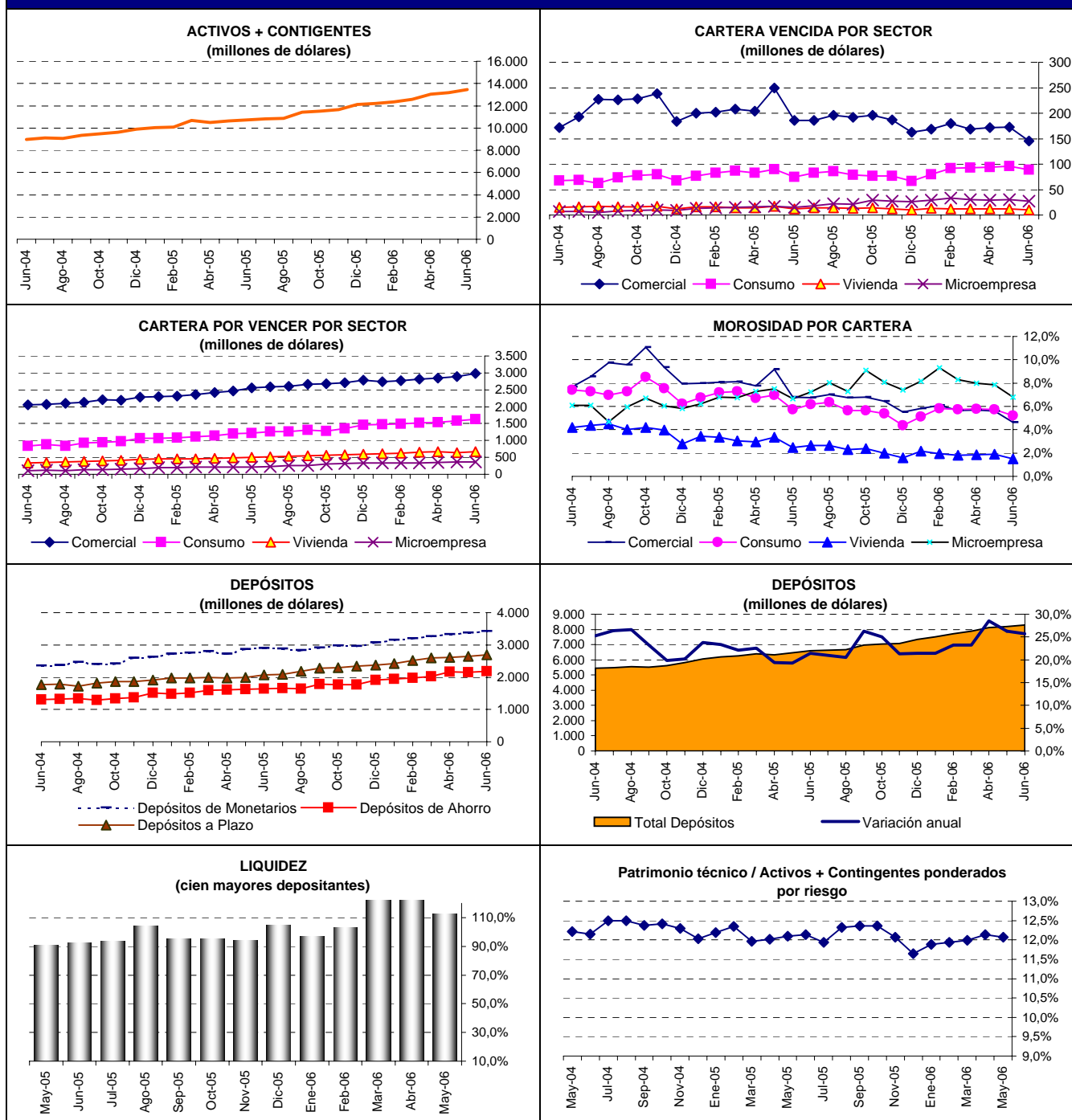
IMPORTACIONES
(millones de dólares)



FUENTES: Bloomberg, Reuters, BCE,
Superintendencia de Bancos, Ministerio de Finanzas



VARIABLES SISTEMA FINANCIERO



FUENTES: Bloomberg, Reuters, BCE, Superintendencia de Bancos, Ministerio de Finanzas



Jul-06

* El sistema de bancos operativos se encuentra compuesto de bancos privados y de bancos operativos estatales (Banco del Pacífico). Los cuadros ilustran la composición de las principales cuentas al mes de marzo de 2004, fecha en la que se tiene información pública completa referente a los bancos operativos. Desde el mes de diciembre de 2003 se incluye a Banco de los Andes, desde mayo de 2004 a Banco Delbank y desde enero de 2005 a Procredit.

ASOCIACIÓN DE BANCOS PRIVADOS DEL ECUADOR

INFORMACION MACROECONÓMICA Y FINANCIERA MENSUAL DE JULIO DE 2006

Comentario:

En julio la variación mensual del IPC fue de 0,03% y la anual alcanzó 2,99%. El BCE prevee una inflación anual a diciembre de 3,9%.

Este mes la RILD aumentó 134,7 millones de dólares (5,95%) respecto a junio, su tendencia anual se mantiene debido a una variación de 562,7 millones de dólares (31,5%), alcanzando 2.398,8 millones de dólares. El comportamiento mensual se debe principalmente a 226,4 millones de dólares más (10,3%) en los 'depósitos del sector público no financiero'.

Según el sistema de información empresarial del BCE, existe un fortalecimiento de la probabilidad de que la economía "se mantenga en una zona de crecimiento"; las ventas se han estabilizado en una fase que coincide con la tendencia del ciclo económico; por otro lado, las exportaciones y las importaciones se ubican sobre sus tendencias de largo plazo. El Índice de Confianza del Consumidor mantienen un elevado nivel por tercer mes consecutivo; así mismo el Índice de Confianza empresarial evidencia una mejora de las expectativas empresariales.

Las instituciones bancarias privadas han experimentado un crecimiento anual de activos más contingentes de 2.732 millones de dólares (25,21%). Los depósitos totales crecieron en un 26,14% ubicándose en 8.367 millones, de dicho monto alrededor del 32,54% corresponde a aquellos a plazo. La contribución a dicho desempeño fue 33% para los depósitos monetarios, 30% para los de ahorro y 37% para los de plazo. El total de la cartera bruta alcanzó 5.982 millones de dólares, el 53,4% de la cartera se destinó al sector comercial, el 29,26% al consumo, el 10,46% a la vivienda y el 6,89% al microcrédito. En tasas de crecimiento anual, el sector más dinámico es el de los créditos para microempresa (64,74%), seguido por los de consumo (30,43%), vivienda (18,85%) y comercial (15,44%), sin embargo, se observa una desaceleración de las colocaciones bancarias. De otra parte, el patrimonio técnico del sistema bancario, a junio de 2006, alcanzó el 12,27%, es decir, alrededor de 255 millones de dólares adicionales a lo requerido por el organismo de control.

La tasa de interés activa referencial se ubicó en 8,53%, 0,02 puntos porcentuales más que la tasa del mes anterior. Por su parte, la tasa de interés pasiva referencial creció 0,22 puntos porcentuales, ubicándose en 4,35%. El margen resultante del mes fue de 4,18%, 0,2 puntos porcentuales menos que el observado en junio de 2006.

Los precios de la deuda ecuatoriana en el mercado secundario, bonos global 12 y 30, se ubicaron en 102,93 y 98,01, respectivamente, es decir, tuvieron variaciones mensuales de 0,53% y 1,07%. El riesgo país de Ecuador disminuyó 31 puntos, ubicándose en 488, constituye 2,27 veces el spread soberano de América Latina, 2,54 veces el de Asia y 2,87 veces el de Europa, lo cual influye sobre las tasas de interés domésticas.

El Banco Central Europeo, incrementó 0,25 puntos porcentuales la tasa de interés (3%) lo que constituye la cuarta modificación desde diciembre de 2005. Por otro lado, la FED mantuvo las tasas de interés aunque se mantienen el riesgo de presiones inflacionarias.

El índice de tipo de cambio real se ubicó en 98,94, aumentó 1,2 puntos porcentuales con relación a junio de 2006. Este mes el euro tuvo una apreciación anual respecto del dólar de 5,09% alcanzando una cotización de 0,7793. La cotización del yen llegó a 113,41 yenes por dólar (variación anual de 3,36%). Por otro lado, las monedas de Brasil Chile y Perú experimentaron apreciaciones anuales con respecto al dólar (7,78%, 5,99% y 0,21%, respectivamente).

En junio de 2006, el sector externo presentó un superávit comercial de 874 millones de dólares (2,21% del PIB), 706 millones más que el año pasado. Las exportaciones totales crecieron a una tasa anual de 31,6% mientras que las importaciones totales lo hicieron a una tasa de 17,1%. La contribución al crecimiento de las exportaciones petroleras es de 83,36%, del lado de las importaciones la mayor contribución se observa en combustibles y lubricantes con 53%.