

"BOLETÍN MACROECONÓMICO MENSUAL"

ANÁLISIS DE COYUNTURA



ASOCIACIÓN DE BANCOS PRIVADOS DEL ECUADOR

DICIEMBRE DE 2010

PRESIDENTE DEL DIRECTORIO - ABPE

Econ. Ricardo Cuesta

Directo Ejecutivo - ABPE

Econ. César Robalino

Asesoría Económica

Econ. David Castellanos

"ASOCIACIÓN DE BANCOS PRIVADOS DEL ECUADOR"

INFORMACIÓN MACROECONÓMICA Y FINANCIERA MENSUAL - DICIEMBRE DE 2010

Análisis de coyuntura

El análisis monetario semanal publicado por el Banco Central del Ecuador al 21 de enero de 2011 contabilizó US\$2.806 millones en la cuenta de Reserva Internacional de Libre Disponibilidad (RILD), este nuevo saldo implica un incremento de US\$184 millones respecto al 31 de diciembre pasado. Entre diciembre de 2009 y 2010, el saldo de la RILD se redujo en un 30,9%, es decir, en US\$1.170 millones. Esta caída se explica por la reducción del 80,8% en la cuenta de inversiones y depósitos a plazo, misma que se contrajo en US\$1.527 millones, en el mismo periodo. Cabe señalar que pese a que el Estado contó con un precio promedio del barril de petróleo promedio de US\$72,74 en el 2010, superior en US\$16,77 al precio promedio del año 2009 (US\$55,97), las reservas de libre disponibilidad han disminuido considerablemente. Las reservas bancarias por su parte sufrieron una disminución del 5,63% en su saldo neto acumulado entre diciembre de 2009 y 2010, reducción que podría obedecer a que el saldo por reservas mantenidas por el BIESS en el BCE se han reducido. En cambio, el total de depósitos del sistema financiero nacional (SFN) se expandieron a una tasa anual del 21,37%, lo que implicó un crecimiento real del saldo de US\$3.316 millones. La cartera de crédito de todo el sistema financiero nacional (incluye banca pública) destinada al sector privado registró una tasa de crecimiento del 22,80% entre diciembre de 2009 y 2010, demostrando que el crédito del sector financiero nacional se expandió a una mayor velocidad que la economía nacional.

Al 31 de diciembre de 2010, el saldo de la RILD (sin contar el oro físico) mostró un descalce US\$253,3 millones frente a los pasivos líquidos registrados en el BCE por emisión monetaria y reservas bancarias que en conjunto sumaban US\$1.688,4 millones (incluye reservas del BIESS y CFN). A su vez, los otros pasivos líquidos exigibles conformados por los depósitos del Sector Público no Financiero (SPNF) a esa fecha sumaban US\$2.292,4 millones, los cuales no se encuentran cubiertos en un 100% por el saldo mantenido en la RILD a la fecha señalada.

Al término del año 2010, el índice de Riesgo País (EMBI por sus siglas en inglés) para el Ecuador se ubicó en 908 puntos, es decir, mostró una reducción de 80 puntos con respecto al índice de noviembre pasado. Sin embargo, este indicador presenta un incremento de 138 puntos en relación al índice obtenido a diciembre de 2009 (770 puntos), lo cual implica que el nivel de riesgo del país en el último año ha aumentado. El EMBI para América Latina registró una media de 350 puntos, inferior en 11 puntos a la marcada en diciembre de 2009 (361 puntos), ello significa que la mayoría de países de la región han logrado reducir la percepción de riesgo en sus economías. Perú y Colombia cerraron el año 2010, con un índice de 157 y 167 puntos, respectivamente, mejorándolo ostensiblemente en 10 y 32 puntos, correspondientemente. Por otro lado, este indicador es consistente con el nivel de inversión extranjera recibido por el Ecuador, mismo que al tercer trimestre del año 2010 fue de US\$149,3 millones, cifra que Perú y Colombia es muy superior.

El informe de evolución del mercado laboral publicado por el INEC días atrás muestra una reducción trimestral en la tasa de desempleo nacional urbana de 1,3 puntos porcentuales, ubicándola en el 6,1% a diciembre de 2010. Sin embargo, la Población Económicamente Activa PEA (nacional urbana) se redujo entre septiembre y diciembre de 2010 en aproximadamente 166.000 personas, variación un tanto inexplicable por las altas fluctuaciones que muestra la serie en los últimos trimestres. La tasa de subempleo también cayó en 2,5 puntos porcentuales entre el tercer y cuarto trimestre de 2010, al situarse en el 47,1%; circunstancialmente, la mayor reducción de este indicador se observó en la ciudad de Quito en donde el índice fluctuó del 36,4% al 31,9%, entre el tercer y cuarto trimestre del año 2010. Este comportamiento bien se podría atribuir al incremento en el índice de ocupación plena, el cual pasó de 41,9% a 45,6%, en el mismo periodo. La conclusión que nos deja este último informe es que la fuerza de trabajo representado en la PEA no tiene una clara tendencia y, más bien su alta variabilidad de un trimestre a otro deja dudas sobre la consistencia de la información, si tomamos en cuenta que la población crece a una tasa del 1,52% anual, según los datos preliminares del último Censo poblacional realizado en el 2010.

Las recaudaciones tributarias durante el año 2010 ascendieron a US\$7.864 millones, es decir, US\$294 millones más a la meta reprogramada del año, la cual era de US\$7.570 millones, alcanzando de esta manera un crecimiento nominal del 17,5% anual respecto al periodo de 2009. La participación de los impuestos directos en el total de la recaudación fue del 43%, mientras que los impuestos indirectos tuvieron un peso del 56% en el total recaudado. En el caso del impuesto a la renta, el SRI reporta una recaudación de US\$2.700 millones, impuesto que basa el 68% de su captación en las retenciones mensuales a distintas actividades económicas que se desarrollan en el país. El impuesto al valor agregado (IVA) reportó una recaudación neta de US\$4.175 millones, mientras que el impuesto a consumos especiales (ICE) reportó un incremento del 18,3% en su recaudación, al contabilizar US\$530 millones entre diciembre de 2009 y 2010. Los cinco sectores económicos que mayor recaudación generaron fueron: comercio (US\$2.385 millones), industrias y manufactura (US\$1.784 millones), explotación de minas (US\$811 millones), intermediación financiera (US\$771 millones) y transportes y comunicaciones (US\$633 millones).

En lo que respecta a la balanza comercial acumulada, (diferencia entre el total de exportaciones e importaciones a valores FOB) a noviembre de 2010 incrementó su déficit, al registrar un saldo acumulado de US\$1.461 millones, es decir en dicho mes se dio una variación mensual del 41,8%, con tendencia al alza. El total de exportaciones acumuladas a noviembre creció a una velocidad del 26,55% entre 2009 y 2010, mientras que las importaciones lo hicieron a una tasa del 34,88% en el mismo periodo. Comportamiento que explica en parte este déficit y su constante crecimiento.

Al término del 2010, Ecuador registró una de las variaciones del Índice de Precios al Consumidor (IPC) más bajas de América Latina, ésta cerró en el 3,33% anual, 0,98 puntos porcentuales menos respecto a la inflación registrada en diciembre de 2009. Frente a noviembre de 2010, este indicador mostró una variación de 0,51% mensual. El incremento estuvo impulsado por el aumento generalizado en los aportes a la IPC de ciertos bienes como: alimentos y bebidas no alcohólicas (54,45%), prendas de vestir y calzado (15,86%), bienes y servicios diversos (13,24%) y restaurantes y hoteles (9,06%). El mayor incremento en el índice de precios se mantuvo en la región Costa, misma que mostró una inflación mensual del 0,54% mientras que, en la región Sierra esta fue del 0,49%. En este sentido, Manta se constituyó como la ciudad con mayor inflación (0,91%), seguida por Machala y Ambato que registraron tasas del 0,65% y 0,56%, respectivamente. El costo de la canasta básica familiar (CBF) al término del año 2010 se ubicó en US\$544,7, mientras que el costo de la canasta vital familiar (CVF) fue de US\$390,1. El ingreso familiar mensual se mantuvo en US\$448, lo cual determinó un déficit de 17,8% respecto a la CBF.

El Sistema Bancario privado a diciembre 2010 registró un índice de intermediación financiera (total de créditos con respecto al total de depósitos) del 76% producto del crecimiento anual de la cartera de crédito (20,3%) y del saldo de las captaciones (17,3%). El crédito destinado al sector productivo representó el 70,7%, mientras que el crédito destinado al consumo tuvo una participación del 29,3%, ratificando el compromiso del sector bancario privado en brindar financiamiento a los sectores productivos del Ecuador. El saldo de la cartera de crédito más contingentes ascendió a US\$12.721 millones, mientras que el saldo de la cartera improductiva (cartera vencida + cartera que no genera intereses) fue del US\$256 millones, hecho que implicó que la tasa de morosidad bancaria se ubique en el 2,25%. El índice de liquidez, medido por los 100 mayores depositantes, finalizó diciembre con una relación del 113,84%, superior en 4,06 puntos porcentuales a noviembre de 2010. Por otra parte, las captaciones monetarias, de ahorro y a plazo registraron tasas de crecimiento anuales del 24,61%; 21,58% y 3,30%, respectivamente, lo cual significó un saldo acumulado a diciembre de US\$15.928 millones. La solvencia de la Banca privada reflejado en la relación de patrimonio técnico y activos ponderados por riesgo mantuvo una relación del 12,50%, superior al mínimo requerido (9%). La rentabilidad de la Banca fue del 13,30%, la utilidad neta fue de US\$261 millones y el patrimonio (incluye utilidades netas) fue de US\$2.083 millones.

INDICADORES INTERNACIONALES

VARIABLES INTERNACIONALES

Cotización de monedas (1)	Dic-07	Dic-08	Dic-09	Nov-10	Dic-10	T.V. (%)
Euros por Dólar	0,68	0,74	0,68	0,73	0,75	3,0%
Yenes por Dólar	110,22	89,38	87,97	81,02	81,68	0,8%
Pesos Colombianos por Dólar	1.954,10	2.194,45	1.958,39	1.814,46	1.867,04	2,9%
Soles Peruanos	2,89	3,02	2,79	2,81	2,82	0,4%
Real Brasileño por Dólar	1,73	2,34	1,70	1,66	1,65	-1,0%
Peso Argentino por Dólar	3,05	3,33	3,70	3,85	3,86	0,2%
Peso Chileno por Dólar	484,16	630,73	487,14	468,13	460,01	-1,7%
Peso Mexicano por Dólar	10,53	13,00	12,47	11,97	12,02	0,4%
Tasas de interés internacionales - Porcentajes	Dic-07	Dic-08	Dic-09	Nov-10	Dic-10	T.V. (pp)
Tasa FED FUNDS	4,25%	0,25%	0,25%	0,25%	0,25%	-
Tasa Banco Central Europeo	4,00%	2,50%	1,00%	1,00%	1,00%	-
Tasa Prime	7,25%	3,25%	3,25%	3,25%	3,25%	-
Tasa LIBOR (90 días)	4,99%	1,84%	0,25%	0,30%	0,30%	-
Índices Bolsas de Valores	Dic-07	Dic-08	Dic-09	Nov-10	Dic-10	T.V. (%)
Dow Jones*	13.406,32	8.606,85	10.444,56	11.212,28	11.466,19	2,26%
Nasdaq**	2.659,29	1.525,81	2.218,85	2.534,53	2.635,07	3,97%
Riesgo País (expresado en puntos)	Dic-07	Dic-08	Dic-09	Nov-10	Dic-10	V.A.
Ecuador	614	4.717	770	988	908	-80
Chile	153	351	111	133	116	-17
América Latina	270	777	361	346	350	4
Argentina	411	1.695	663	597	488	-109
Brasil	222	416	196	198	184	-14
Colombia	197	487	199	180	167	-13
Perú	179	494	167	180	157	-23
México	151	361	165	187	145	-42
Infación Internacional - Porcentajes (2)	Dic-07	Dic-08	Dic-09	Nov-10	Dic-10	T.V. (pp)
Ecuador	0,57%	8,83%	1,42%	2,80%	3,33%	0,53
Perú	3,93%	6,65%	0,25%	2,21%	2,08%	- 0,13
Colombia	5,69%	7,67%	2,00%	2,51%	3,10%	0,59
EE.UU.	4,09%	0,69%	1,97%	1,32%	1,40%	0,08

FUENTES: Bloomberg, Reuters, BCE, Superintendencia de Bancos, Ministerio de Finanzas, Banco Central de Chile, INEC de cada país.

Elaboración: ABPE

NOTAS:

T.V. (%): Tasa de variación mensual porcentual.

T.V. (pp): Tasa de variación mensual en puntos porcentuales.

V.A.: Variación mensual absoluta.

(1) Valores correspondientes al promedio mensual registrado en cada moneda.

(2) Corresponde a la inflación acumulada al final de cada mes.

* Corresponde al promedio industrial Dow Jones del precios de la acción de las empresas más importantes y representativas de Estados Unidos.

** Representa el promedio de la cotización de la acción de las empresas tecnológicas de Estados Unidos.

VARIABLES MACROECONÓMICAS

SECTOR REAL Y AGREGADOS MONETARIOS (Millones de US\$)

Sector Real	Dic-07	Dic-08	Dic-09	2010-II 1/	2010-III 1/	V.Trim.
Producto Interno Bruto (1)	22.410	24.032	24.119	6.183,7	6.282,6	98,8
Tasa de crecimiento anual (PIB) (2)	2,04%	7,24%	0,36%	1,87%	1,60%	-0,27
Precio del Petróleo (3)	Dic-07	Dic-08	Dic-09	Nov-10	Dic-10	T.V
Petróleo Ecuatoriano (US\$ por barril)	77,83	28,96	69,43	77,72	82,87	6,6%
WTI (US\$ por barril)	91,76	40,86	74,47	84,22	89,22	5,9%
Diferencial	13,93	11,91	5,04	6,50	6,35	-2,3%
Producción Petróleo (4) (miles de barriles)	Dic-07	Dic-08	Dic-09	Oct-10	Nov-10	V.A.
Compañías Privadas (A)	92.213	87.157	74.641	57.419	62.720	5.301
Estatal (Petroecuador) (B)	94.334	97.571	102.768	89.204	99.227	10.023
Producción total (A) + (B)	186.547	184.727	177.408	146.623	161.947	15.323
Indicadores monetarios (millones de US\$)	Dic-07	Dic-08	Dic-09	Nov-10	Dic-10	V.A.
Reservas Internacional de Libre Disponibilidad	3.520,8	4.473,1	3.792,1	3.451,1	2.622,1	-829,1
Monedas (nueva emisión)	71,4	77,3	77,6	81,8	82,4	0,7
Depósitos del SPNF en el BCE [^]	3.197,6	3.718,4	3.097,1	2.823,3	2.292,6	-530,7
Depósitos Totales (*)	11.769,8	14.386,2	15.515,5	18.296,3	18.831,6	535,2
Crédito Interno (**)	8.226,2	9.442,4	9.438,1	14.585,7	15.367,1	781,3
Indicadores monetarios Externos (millones US\$)	Dic-07	Dic-08	Dic-09	2010-II 1/	2010-III 1/	V.Trim.
Inversión Extranjera Directa (***)	194,16	1.005,45	318,10	215,42	149,30	-66,12
Remesas	3.087,89	2.821,64	2.495,13	549,80	612,00	62,20
Profundización financiera (5)	Dic-07	Dic-08	Dic-09	Nov-10	Dic-10	T.V. (pp)
Depósitos / PIB	25,87%	26,31%	29,83%	32,10%	33,04%	0,94
Crédito / PIB	18,08%	17,27%	20,78%	25,59%	26,96%	1,37
(Depósitos + Crédito) / PIB	43,94%	43,57%	50,60%	57,69%	60,00%	2,31

SECTOR Y BALANZA COMERCIAL (6)

Comercio exterior	Dic-07	Dic-08	Dic-09	Oct-10	Nov-10	T.V.A. (nov09 /nov10)
Exportaciones	14.321	18.511	13.799	14.193	15.624	26,55%
Petroleras	8.329	11.673	6.965	7.817	8.645	40,88%
No petroleras	5.993	6.838	6.834	6.376	6.979	12,38%
Tradicional	2.447	2.892	3.423	3.017	3.312	7,57%
No tradicional	3.546	3.946	3.412	3.359	3.668	17,12%
Importaciones	12.907	17.601	14.098	15.223	17.085	34,88%
Bienes de Consumo	2.901	3.852	3.070	3.354	3.735	34,71%
Combustibles y lubricantes	2.578	3.217	2.334	2.733	3.123	54,19%
Materias Primas	4.093	5.831	4.675	4.839	5.396	27,12%
Bienes de Capital	3.319	4.501	3.927	4.088	4.572	29,01%
Diversos	3	13	66	64	69	24,38%
Ajustes (****)	12	185	25	146,0	189,9	n.d.
Balanza Comercial	1.414	910	-299	-1.030	-1.461	356,0%

FUENTES: Bloomberg, Reuters, BCE, Superintendencia de Bancos, Ministerio de Finanzas, U.S. Energy Information Administration .

Elaboración: ABPE

NOTAS:

T.V. (%): Tasa de variación mensual porcentual.

T.V. (pp): Tasa de variación mensual puntos porcentuales

V.A.: Variación mensual absoluta.

T.V.A.: Tasa de variación anual.

V. Trim: variación trimestral

n.d. Información no disponible.

(1) Los datos del PIB se expresan en términos constantes con base al año 2000 en millones de dólares. La variación es absoluta mensual.

(2) La trimestral es porcentual trimestral.

(3) Valores correspondientes al promedio mensual del mercado .

(4) Valores acumulados al final de cada período.

(5) Corresponde a créditos y depósitos del Sistema Financiero Nacional regulado. Para datos del 2010 la relación está realizada con el PIB proyectado del 2010 por el BCE.

(6) Valores acumulados en millones de US\$ FOB al final del período.

n.d. Información no disponible.

(*) Corresponde a depósitos de ahorro, depósitos a plazo fijo, operaciones de reporto y otros depósitos más depósitos a la vista del gobierno central, sociedades públicas no financieras, otras sociedades y otros sectores no residentes (hogares).

(**) Incluye crédito neto al gobierno central, gobiernos seccionales y provinciales, dep. fondo de seguridad social, crédito SPNF y al sector privado.

(***) La inversión Extranjera directa esta en miles de dólares. 1/ Datos sujetos a revisión por el BCE

(****) Los ajustes corresponde a las importaciones del HJDN (Honorable Junta de Defensa Nacional).

[^] El saldo no incluye la cuenta de depósitos y otros activos.

INDICADORES NACIONALES

VARIABLES NACIONALES

Inflación	Dic-07	Dic-08	Dic-09	Nov-10	Dic-10	T.V. (pp)
IPC						
Tasa de Inflación Mensual	0,57%	0,29%	0,58%	0,27%	0,51%	0,24
Tasa de Inflación Anual	3,32%	8,83%	4,31%	3,39%	3,33%	-0,06
Tasa de Inflación Acumulada	3,32%	8,83%	4,31%	2,80%	3,33%	0,53
IPP Nacional (1)						
Tasa de variación mensual	0,27%	-0,99%	0,18%	1,69%	0,22%	-1,47
Tasa de variación Anual	10,12%	8,28%	1,42%	6,64%	6,67%	0,03
Mercado Laboral (1)						
	Dic-07	Dic-08	Dic-09	Sep-10	Dic-10	V. Trim (pp)
Desempleo	6,10%	7,31%	7,90%	7,40%	6,10%	-0,01
Subempleo	50,20%	48,78%	50,50%	49,60%	47,10%	-2,50
Ocupados plenos	42,64%	43,59%	38,83%	41,90%	45,60%	3,70
Deuda Ecuatoriana (millones de USD)						
	Dic-07	Dic-08	Dic-09	Oct-10	Nov-10	V.A.
% Deuda publica (int+ext) / PIB (2)	29,57%	26,29%	24,74%	23,01%	23,26%	-6,14%
Deuda Pública Interna	3.240,08	3.645,42	2.842,24	4.517,26	4.693,16	63,51%
Deuda Pública Externa	10.215,29	10.605,24	10.028,46	8.589,62	8.564,07	-14,60%
Global 15*	100,82	27,38	92,50	91,69	91,43	-1,16%
Deuda Privada Externa	6.884,14	6.839,36	6.808,75	5.383,62	5.370,91	-15,18%
Recaudación tributaria (3)						
	2007	2008	2009	Nov-10	Dic-10	V.A.
Impuesto la a Renta	1.740,8	2.369,2	2.551,7	2.509,1	2.700,1	5,81%
IVA	3.004,6	3.470,5	3.431,0	3.787,8	4.174,9	21,68%
Salida de divisas (ISD)	nd	31,4	188,1	337,8	371,3	97,40%
ICE	456,7	473,9	440,1	477,6	530,2	20,46%
IMP-Activos externos	nd	nd	30,4	32,7	35,4	16,45%
Rcaudación Total	5.144,1	6.194,5	6.693,3	7.198,1	7.864,7	17,50%
Tasas de interés domésticas						
	Dic-07	Dic-08	Dic-09	Dic-10	Ene-11	T.V. (pp)
Tasa Activa Referencial	10,72%	9,14%	9,19%	8,68%	8,59%	-0,09
Tasa Pasiva Referencial	5,64%	5,09%	5,24%	4,28%	4,55%	0,27
Margen Financiero	5,08%	4,05%	3,95%	4,40%	4,04%	-0,36
Tasa Interbancaria - Promedio Diario	n.d.	0,64%	0,40%	0,25%	n.d.	n.d.
Tasas de interés efectivas vigentes por segmento económico						
	Dic-07	Dic-08	Dic-09	Dic-10	Ene-11	T.V. (pp)
Productivo corporativo	10,72%	9,14%	9,19%	8,68%	8,59%	-0,09
Productivo empresarial	n.a	n.a	9,90%	9,54%	9,47%	-0,07
Productivo PYMES	13,15%	11,13%	11,28%	11,30%	11,28%	-0,02
Vivienda	12,13%	10,87%	11,15%	10,38%	10,47%	0,09
Consumo	18,00%	15,76%	17,94%	15,94%	15,94%	0,00
Microcrédito acum. ampliada	23,50%	22,91%	23,29%	23,11%	23,00%	-0,11
Microcrédito acum. simple	31,55%	29,16%	27,78%	25,37%	25,25%	-0,12
Microcrédito minorista	41,47%	31,84%	30,54%	29,04%	28,80%	-0,24
Monto negociado Bolsa de Valores (4)						
	Dic-07	Dic-08	Dic-09	Nov-10	Dic-10	V.A.
Quito	22,76	28,85	32,24	6,85	9,35	2,50
Guayaquil	21,06	30,16	34,83	6,68	5,67	-1,01

FUENTES: Reuters, BCE, Superintendencia de Bancos, Ministerio de Finanzas, U.S. Energy Information Administration, INEC de cada país.

Elaboración: ABPE

V.A.: Variación anual absoluta.

n.a. No aplica.

n.d. Información no disponible.

T.V.T: Variación trimestral en puntos porcentuales trimestral.

T.V. (pp): Tasa de variación mensual en puntos porcentuales.

(1) La cifras corresponden al tercer trimestre del año 2010.

(2) Para el año 2010, se tomó la proyección del PIB de USD 56,964 millones, cuyo valor es provisional sujeto a revisión y cambio.

(3) Valores acumulados en millones de dólares al final de cada periodo. Para el año 2010, los valores se encuentran acumulados al final de cada mes.

(4) Datos en millones de dólares. Corresponde a los promedios de los montos de las operaciones diarias del mes.

* Valor al que cotiza cada bono en el mercado. Por cada bono con valor nominal de US\$1 el mercado paga 0,917 ctvs de dólar.

SISTEMA FINANCIERO - BANCOS OPERATIVOS PRINCIPALES INDICADORES

Indicadores generales (Millones de US\$)		Dic07	Dic08	Dic09	Nov10	Dic10	V.A.	
							Desde Dic-08	Desde Dic-09
Número de Instituciones en el Sistema Financiero (1)		78	75	81	81	81	6	-
Número de Bancos		24	25	25	25	25	-	-
Sistema Financiero (1): Activos + Contingentes		19.670,9	22.974,6	23.681,1	28.186,2	28.993,1	6.018,5	5.312,0
Bancos: Activos + Contingentes		16.928,7	19.972,9	20.330,8	24.103,2	24.825,7	4.852,9	4.494,9
Sistema Financiero (1): Inversiones		2.342,4	2.150,9	2.503,3	2.978,6	3.021,0	870,1	517,7
Bancos: Inversiones		2.082,5	1.936,1	2.147,9	2.616,3	2.625,9	689,7	478,0
Sistema Financiero (1): Provisiones para créditos		578,8	520,8	780,7	843,9	824,7	303,9	44,0
Bancos: Provisiones para créditos		431,7	520,7	606,0	652,8	643,2	122,6	37,2
Sistema Financiero (1): Patrimonio		1.867,4	2.174,3	2.414,7	2.682,4	2.712,2	537,8	297,4
Bancos: Patrimonio		1.437,9	1.699,8	1.869,7	2.058,7	2.083,0	383,2	213,4
Bancos: Utilidades totales (2)		253,9	283,3	217,6	231,2	260,9	-22,4	43,3
CARTERA DE CRÉDITO (4) (Millones de US\$)		Dic07	Dic08	Dic09	Oct10	Dic10	V.A.	
							Desde Dic-08	Desde Dic-09
Sistema Financiero (1): Cartera Neta		8.962,6	11.265,6	11.082,3	13.222,5	13.581,4	2.315,9	2.499,1
Bancos: Cartera Neta***		7.139,1	9.114,1	8.847,7	10.389,8	10.719,3	1.605,3	1.871,6
- Cartera por vencer		7.354,7	9.393,6	9.181,7	10.729,7	11.106,6	1.713,0	1.924,9
- Cartera Vencida		216,1	241,2	272,0	312,9	256,0	14,8	-16,1
Bancos: Cartera Total + Contingentes (3)		9.158,1	10.367,6	10.037,4	11.753,9	12.077,8	1.710,2	2.040,4
DEPÓSITOS (5) (Millones de US\$)		Dic07	Dic08	Dic09	Oct10	Dic10	V.A.	
							Desde Dic-08	Desde Dic-09
Sistema Financiero (1): Total de depósitos		11.860,5	14.605,4	15.691,3	17.922,5	18.687,7	4.082,3	2.996,4
Bancos: Total de depósitos		10.249,1	12.719,9	13.577,4	15.254,6	15.928,2	3.208,3	2.350,7
- Depósitos monetarios		4.257,4	5.436,8	5.630,3	6.778,2	7.016,1	1.579,2	1.385,8
- Depósitos de ahorro		2.824,5	3.381,3	3.844,2	4.318,6	4.673,8	1.292,6	829,6
- Depósitos a plazo		3.167,2	3.901,7	4.102,9	4.157,8	4.238,3	336,5	135,3
Estructura	De 1 a 30 días	29,3%	31,5%	35,6%	30,9%	31,9%	0,4%	-3,6%
	De 31 a 90 días	32,9%	31,4%	32,3%	33,8%	32,1%	0,6%	-0,2%
	De 91 a 180 días	19,4%	19,2%	18,9%	20,4%	21,5%	2,3%	2,6%
Porcentual	De 181 a 360 días	13,3%	15,4%	10,5%	11,7%	10,9%	-4,4%	0,4%
	De 361 días o más	5,0%	2,5%	2,7%	3,2%	3,5%	1,0%	0,8%
INDICADORES CAMEL		Dic07	Dic08	Dic09	Oct10	Dic10	Var. Mensual Nov-Dic 2010	
Capital								
Pasivo / Patrimonio (en número de veces) Total Sistema Bancario Privado*		8,55	8,66	8,37	8,63	8,89		SUBE
Calidad de activos								
Cartera Vencida / Total Cartera y Contingente Total Sistema Bancario Privado*		1,0%	0,9%	1,1%	1,2%	1,0%		BAJA
Eficiencia								
Activos Productivos / Pasivos con Costo Total Sistema Bancario Privado*		143,5%	146,0%	139,0%	144,5%	146,4%		SUBE
Rentabilidad								
Resultados del Ejercicio (2) / Patrimonio Promedio Total Sistema Bancario Privado*		21,9%	18,0%	12,2%	13,0%	13,3%		SUBE
Resultados del Ejercicio (2) / Activo Promedio Total Sistema Bancario Privado*		2,0%	1,9%	1,3%	1,4%	1,4%		SUBE
Liquidez								
Fondos Disponibles / Depósitos a Corto Plazo Total Sistema Bancario Privado*		39,3%	36,5%	41,0%	35,0%	36,3%		SUBE
100 mayores depositantes*		105,3%	95,6%	123,4%	109,8%	113,8%		SUBE

FUENTE: Superintendencia de Bancos y Seguros del Ecuador.

Elaboración: ABPE.

NOTA:

Las cifras corresponden al Total del Sistema Financiero (Bancos, Mutualistas, Cooperativas y Sociedades Financiera). Las cifras del Sistema Bancario Privados corresponde a la 25 entidades bancarias reguladas por la Superintendencia de Bancos y Seguros.

(1) Corresponde a Bancos, Cooperativas, Mutualistas y Sociedades Financieras.

(2) Corresponde a las utilidades netas al final de cada periodo (descontadas el 15% de participación a trabajadores y el 25% del impuesto a la renta).

(3) Los contingentes corresponden a créditos aprobados y no desembolsados.

(4) Corresponde a los saldos netos de la cartera neta (descontada provisiones) al final de cada periodo.

(5) El total de depósitos incluye únicamente: depósitos monetarios, de ahorro y a plazo al final de cada periodo.

* Incluye a los 25 bancos que conforman el Sistema Bancario Privado.

V.A. Corresponde a la variación absoluta con respecto al periodo señalado.

SISTEMA DE BALANCES BANCO CENTRAL. AL 31 DICIEMBRE DE 2010

En millones de US\$

RILD		DUEÑOS DE LA RILD	
1. Posición neta de divisas	1.387,3	1. Emisión monetaria	82,4
1.1 Caja en divisas	519,2	2. Reservas bancarias*	1.606,0
1.2 Depósitos netos exterior	504,5	3. SPNF	2.292,6
1.3 Inversiones, depósitos plazo	363,6	Tesoro Nacional	551,8
2. Oro	1.187,3	Entidades Gob. Central	337,3
3. DEGs	24,9	IESS	428,5
4. Posición FMI	26,4	Gobiernos Seccionales	610,0
5. Posición ALADI	-3,8	Empresas públicas	365,0
TOTAL RILD	2.622,1		
DIFERENCIA	1.358,9		
TOTAL	3.981,0	TOTAL DUEÑOS RILD	3.981,0

POSICIÓN NETA DE DIVISAS	1387,3	EMISIÓN MONETARIA	82,4
		RESERVAS BANCARIAS	1606,0
TOTAL	1387,3	TOTAL	1688,4
SALDO POSICIÓN DIVISAS			-301,1

SALDO POSICIÓN DIVISAS	-301,10	SPNF	2292,6
FALTANTE ATENDER SPNF	2.593,70	Tesoro Nacional	551,8
TOTAL	2.292,60	Entidades Gob. Central	337,3
		IESS	428,5
		Gob. Seccionales	610,0
		Empresas públicas	365,0

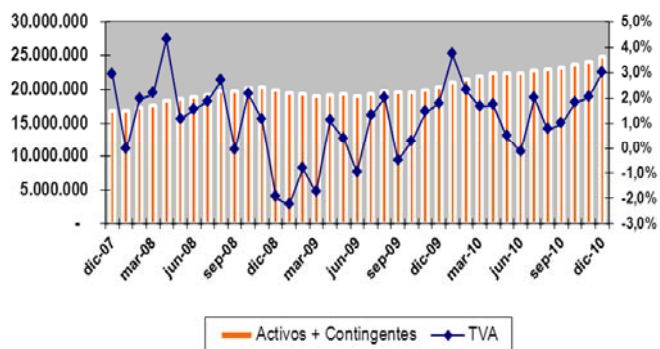
* Incluye US\$345 millones que corresponden al BIEES y la CFN.

Fuente: BCE.

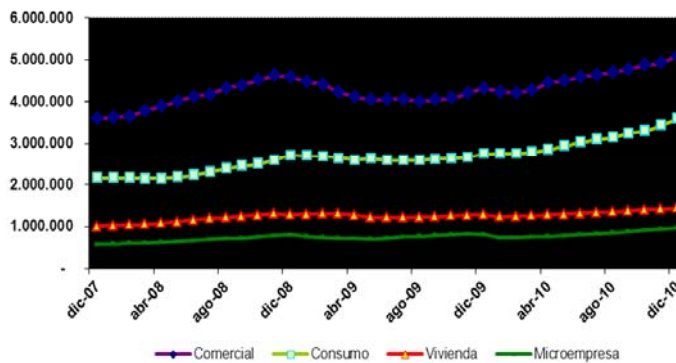
Elaboración: Observatorio de la Política Fiscal

VARIABLES SISTEMA FINANCIERO

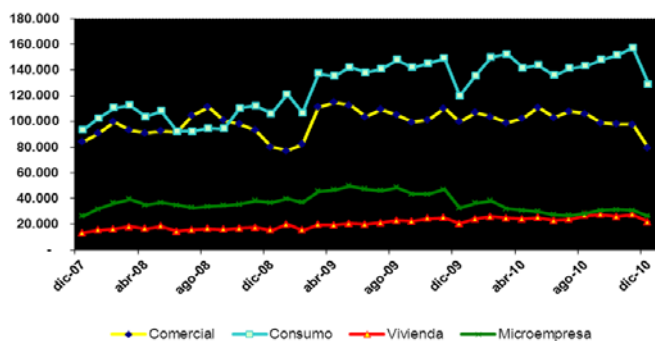
Activos + contingentes (Miles de US\$ y porcentajes)



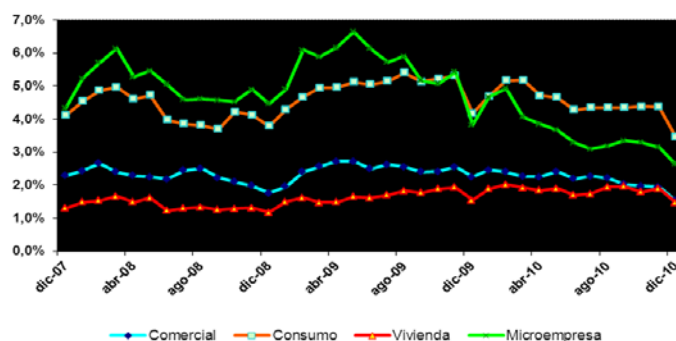
CARTERA POR VENCER POR TIPO DE CRÉDITO (Miles de US\$)



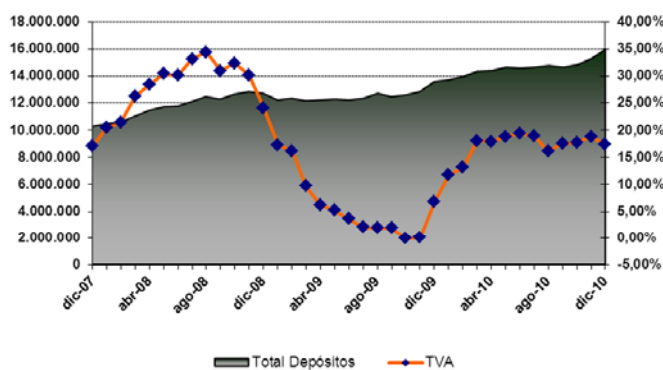
CARTERA VENCIDA POR TIPO DE CRÉDITO (Miles de US\$)



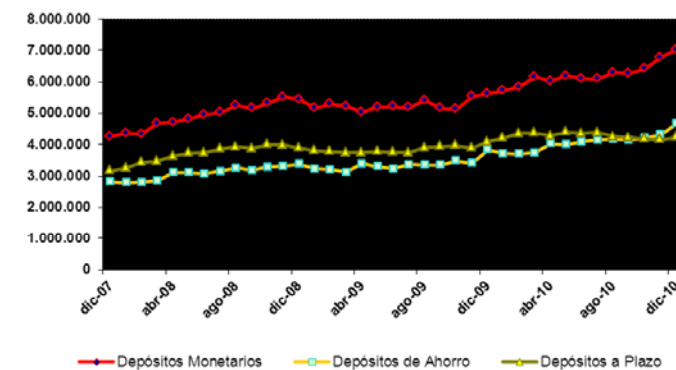
MOROSIDAD POR TIPO DE CRÉDITO (Porcentajes)



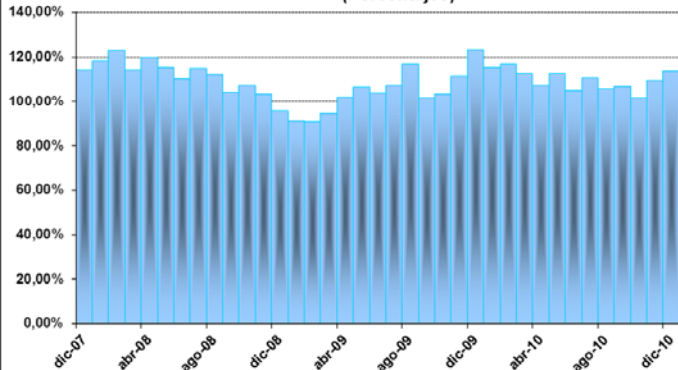
TOTAL DEPÓSITOS (Miles de US\$ y porcentajes)



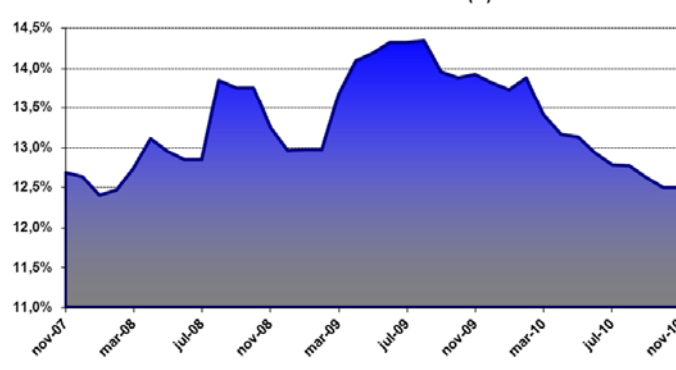
DEPÓSITOS POR TIPO (Millones de US\$)



COBERTURA DE LIQUIDEZ - 100 MAYORES DEPOSITANTES (Porcentajes)



PATRIMONIO TÉCNICO / ACTIVOS + CONTINGENTES PONDERADOS POR RIESGO (A)



FUENTE: Superintendencia de Bancos y Seguros del Ecuador.

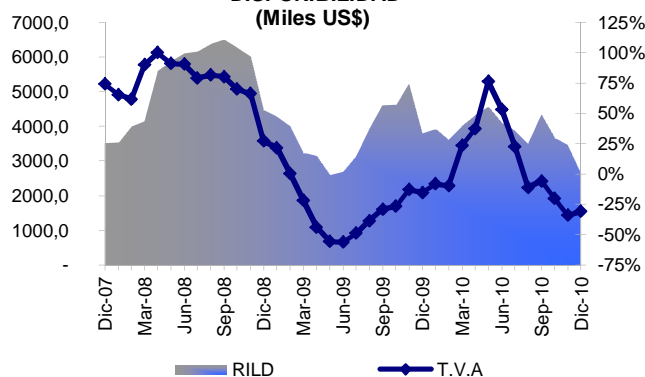
Elaboración: ABPE.

(A) No existe información disponible para el mes de diciembre 2010.

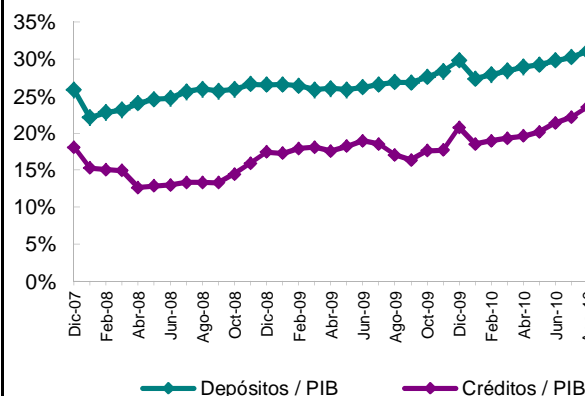
* El sistema de bancos operativos se encuentra compuesto de bancos privados y de bancos operativos estatales (Banco del Pacífico). Los cuadros ilustran la composición de las principales cuentas a diciembre de 2010, fecha en la que se tiene información pública completa referente a los bancos operativos.

VARIABLES MACROECONÓMICAS

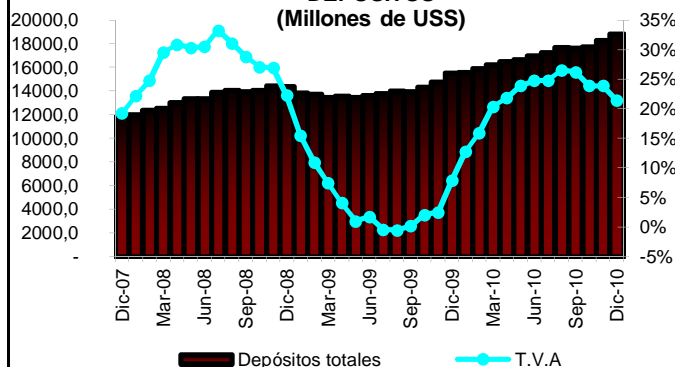
RESERVA INTERANCIONAL DE LIBRE DISPONIBILIDAD (Miles US\$)



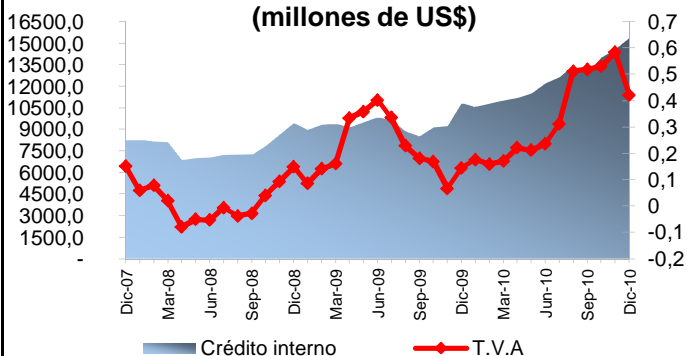
PROFUNDIZACIÓN FINANCIERA



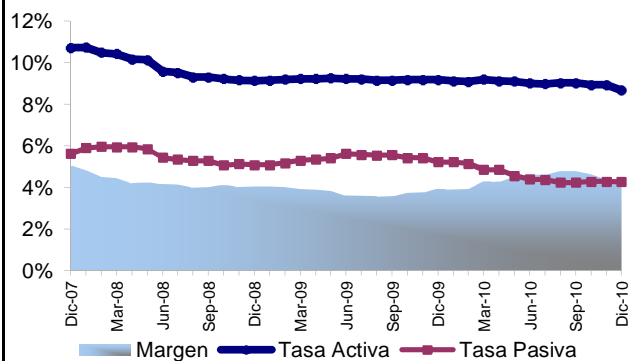
DEPÓSITOS (Millones de US\$)



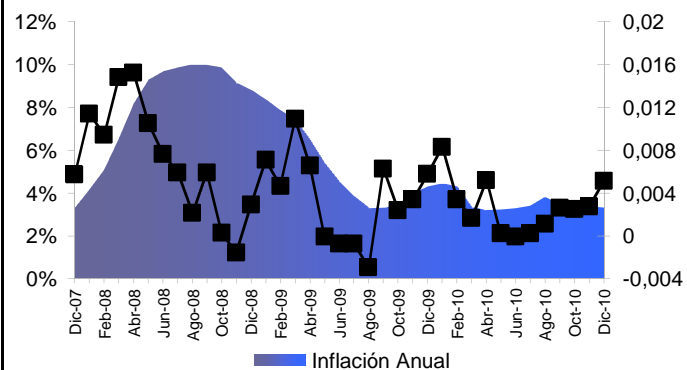
CREDITO INTERNO (millones de US\$)



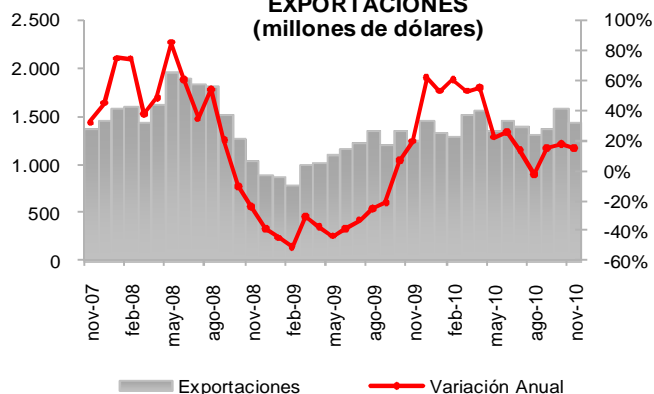
TASAS DE INTERÉS



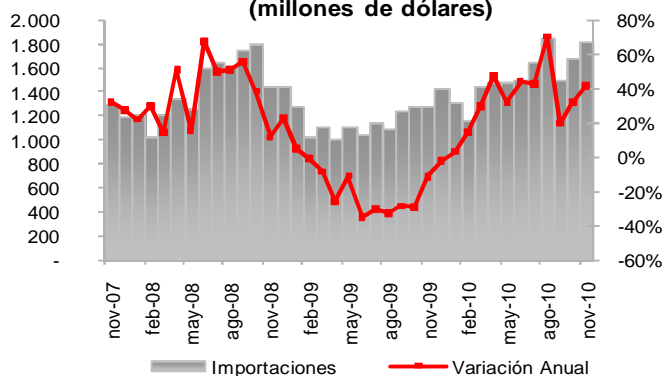
INFLACIÓN



EXPORTACIONES (millones de dólares)



IMPORTACIONES (millones de dólares)



FUENTES: Bloomberg, Reuters, BCE, Superintendencia de Bancos y Ministerio de Finanzas.

Elaboración: ABPE.