

ASOCIACIÓN DE BANCOS PRIVADOS DEL ECUADOR

INFORMACIÓN MACROECONÓMICA Y FINANCIERA MENSUAL DE AGOSTO DE 2006

Tema del mes

PROGRAMA DE COMPARACIÓN INTERNACIONAL⁽¹⁾

El Programa de Comparación Internacional tiene como objetivo comparar y medir las paridades del poder adquisitivo, precios y PIB para más de 110 países agrupados en 5 regiones. Los datos para los países de América del Sur, en los que se analizan 10 países, corresponden a información del año 2005.

En Argentina (161) el consumo por habitante de los hogares es 61% superior al promedio de la región (100), en tanto que en Chile y Uruguay es superior en 48% y 43,5%, respectivamente. Al otro extremo se encuentran Paraguay y Bolivia que tienen un consumo equivalente al 70% y 53% de la región. Ecuador (88,5) se encuentra ubicado en séptima posición con relación al consumo per cápita (antes se encuentran Venezuela, Perú y Brasil).

Por otro lado, los países en los que es más caro vivir, en ese orden son: Chile, Brasil y Uruguay, los que resultan 17,7%, 14,2% y 8% más costosos que el promedio regional. En Paraguay y Bolivia, el costo de la canasta básica es menos del 60% de la media regional. En el caso de Ecuador es del 85,8%, lo que lo ubica entre los 6 países con mayores niveles de precios (antes se encuentran Venezuela y Perú). Los países con mayores niveles de precios no necesariamente son los que tienen los mayores niveles de gasto por habitante.

A nivel de MERCOSUR, incluido Chile, el gasto en alimentos y bebidas no alcohólicas, vestimenta y calzado, vivienda, transporte, educación y salud pública es superior en Argentina, Chile y Uruguay. En tanto, que a nivel andino el gasto en alimentos y bebidas no alcohólicas es mayor en Venezuela, Perú y Ecuador, en vestimenta y calzado en Perú y Ecuador, en transporte en Ecuador y Venezuela, restaurantes en Venezuela y Perú y en educación y salud pública en Venezuela y Bolivia.

De igual forma, es relativamente más barato comprar carne vacuna en Paraguay y Argentina, en tanto que resulta más caro en Chile y Uruguay; el café es más barato en Brasil y más caro en Chile, Uruguay y Perú; los electrodomésticos son más baratos en Chile, Colombia, Uruguay y Venezuela y más caros en Brasil; los productos farmacéuticos son más baratos en Chile, Ecuador y Perú y más caros en Uruguay y Brasil, los vehículos son más baratos Chile y Argentina y más caros en Colombia, Bolivia y Ecuador. De igual forma, los libros son más baratos en Argentina y Bolivia y más caros en Brasil, Chile y Venezuela.

En resumen, nuestro país se encuentra rezagado a nivel de consumo por habitante y no se ubica entre los más caros de la región. Con relación a los otros países andinos los gastos en alimentos y bebidas no alcohólicas, vestimenta y calzado y transporte son mayores. De igual forma, presenta una ventaja en función de los precios más bajos de los productos farmacéuticos, contrario a lo que sucede con los vehículos, en los que los precios son superiores.

(1) Tomado de Programa de Comparación Internacional, Banco Mundial, 2006

INDICADORES INTERNACIONALES Y NACIONALES

CONCEPTO		Dic-04	Dic-05	Jun-06	Jul-06	Ago-06	Variación al 31 de ago - 06 desde jul - 06 (en porcentajes, millones de US\$ o puntos porcentuales)
VARIABLES INTERNACIONALES							
Cotización de las Monedas, Índice de Tipo de Cambio Real y Precio del Petróleo	Euros por Dólar	0,7406	0,8334	0,7809	0,7793	0,7712	-1,04%
	Yenes por Dólar	102,38	116,08	112,36	113,40	113,59	0,17%
	Pesos Colombianos por Dólar	2.354,49	2.212,46	2.478,37	2.438,23	2.318,54	-4,91%
	Soles Peruanos	3,2107	3,3224	3,1698	3,1508	3,1394	-0,36%
	Real Brasileño por Dólar	2,6630	2,2175	2,1843	2,1250	2,0929	-1,51%
	Peso Argentino por Dólar	2,9037	2,9256	2,9911	2,9920	2,9893	-0,09%
	Peso Chileno por Dólar	562,25	499,33	527,32	525,06	522,77	-0,44%
	Peso Mexicano por Dólar	10,96	10,32	11,05	10,66	10,55	-1,05%
	Índice del Tipo de Cambio Real (1)	99,5	96,1	97,7	98,8	99,9	1,04
Precio del Petróleo (US\$ por barril)	27,13	45,90	63,68	62,13	56,71	-8,72%	
Tasas de Interés Internacionales e Índices Bolsa de Valores	Tasa FED FUNDS	2,25%	4,25%	5,25%	5,25%	5,25%	0,000
	Tasa Prime	5,25%	7,25%	8,25%	8,25%	8,25%	0,000
	Tasa LIBOR (90 días)	2,56%	4,53%	5,48%	5,47%	5,40%	-0,068
	Dow Jones	10.783	10.744	11.184	11.200	11.377	1,58%
	Nasdaq	2.175	2.206	2.172	2.093	2.182	4,25%
Riesgo País	Argentina	4.707	498	377	346	324	-22
	Brasil	383	305	246	223	222	-1
	Colombia	333	232	230	208	204	-4
	Ecuador	691	655	519	488	532	44
	México	167	121	129	120	111	-9
	Perú	220	202	162	152	136	-16
	Chile	64	77	82	84	87	3
	América Latina	423	269	234	215	200	-15
VARIABLES NACIONALES							
Inflación	IPC						
	Tasa de Inflación Mensual	-0,06%	0,30%	-0,23%	0,03%	0,21%	0,18
	Tasa de Inflación Anual	1,95%	3,14%	2,80%	2,99%	3,36%	0,37
	Tasa de Inflación Acumulada	1,95%	3,14%	1,54%	1,57%	1,79%	0,22
	IPP Nacional (2)						
	Tasa de variación Mensual	0,50%	1,25%	-0,37%	0,11%	nd	
Tasa de variación Anual	9,80%	3,65%	6,09%	3,02%	nd		
Tasas de Interés Domésticas	Tasa Activa Referencial	8,33%	8,99%	8,51%	8,53%	9,42%	0,89
	Tasa Pasiva Referencial	3,76%	4,30%	4,13%	4,35%	4,13%	-0,22
	Margen Financiero	4,57%	4,69%	4,38%	4,18%	5,29%	1,11
	Tasa Interbancaria - Promedio Diario	0,71%	2,30%	2,20%	2,40%	3,24%	0,84
Montos negociados en Bolsa de Valores en millones de US\$ (3)	Quito	2,5	2,4	10,1	2,4	4,3	1,9
	Guayaquil	3,9	6,2	11,6	2,3	6,3	4,0
Precios Deuda Externa Ecuatoriana	Global 12	101,7%	101,4%	102,4%	102,9%	102,9%	-0,04
	Global 30	85,5%	91,9%	96,9%	98,1%	101,1%	3,03

FUENTES: Bloomberg, Reuters, BCE, Superintendencia de Bancos, Ministerio de Finanzas



NOTAS:

Sep-06

(1) Se calcula en base a 18 países que tienen mayor comercio con el país, excluyendo el petróleo. La serie tiene como base 1994. Las cifras de los dos últimos meses son provisionales.

(2) Excluyen los productos de exportación

(3) Corresponde a las operaciones del último día del mes.

VARIABLES MACROECONÓMICAS

CONCEPTO		Dic-04	Dic-05	Jun-06	Jul-06	Ago-06	Variación al 31 de ago - 06 desde jul - 06 (en porcentajes, millones de US\$ o puntos porcentuales)
SECTOR REAL Y AGREGADOS MONETARIOS (millones de US\$)							
Sector Real	Producto Interno Bruto (1)	19.518	20.285	21.064	21.064	21.064	0
	Tasa de crecimiento anual (PIB)	6,9%	3,9%	3,8%	3,8%	3,8%	0,00
Indicadores Monetarios	Reservas Internacionales Líquidas	1.549,3	2.146,9	2.264,1	2.398,8	2.660,2	261,4
	Monedas (nueva emisión)	56,2	62,8	62,4	63,0	64,1	1,1
	Depósitos del Sector Público en el BCE	1.672,6	2.087,3	2.207,5	2.433,9	2.653,8	219,9
	Títulos del Tesoro (2)	1.169,1	1.146,9	1.124,2	1.126,5	1.123,8	-2,8
	Títulos del BCE - Bancos Privados (3)	31,2	26,7	32,7	44,0	17,3	-26,7
	Depósitos Totales	7.022,3	8.497,2	9.332,2	9.352,4	9.463,9	111,4
	Crédito Interno	5.434,7	6.300,4	6.390,6	6.442,9	6.515,0	72,1
Profundización Financiera (4)	Depósitos / PIB	19,24%	20,29%	21,04%	21,21%	21,27%	0,07%
	Crédito / PIB	12,34%	13,94%	13,99%	14,13%	14,52%	0,40%
	(Depósitos + Crédito) / PIB	31,59%	34,23%	35,02%	35,33%	35,79%	0,46%
COMERCIO EXTERIOR (5)							
CONCEPTO		Dic-04	Dic-05	May-06	Jun-06	Jul-06	Variación jul 06 - jul 05 (tasa de crecimiento)
Ventas al Exterior	Exportaciones	7.655	10.100	5.222	6.229	7.185	29,9%
	Petroleras	4.234	5.870	3.198	3.850	4.494	44,8%
	No petroleras	3.319	4.230	2.024	2.379	2.692	10,9%
	Tradicional	1.642	1.925	944	1.088	1.231	9,4%
	No tradicional	1.677	2.305	1.080	1.291	1.460	12,3%
Compras del Exterior	Importaciones	7.272	9.568	4.417	5.303	6.191	17,1%
	Bienes de Consumo	2.047	2.337	972	1.199	1.411	10,2%
	Combustibles y lubricantes	723	1.734	946	1.068	1.267	65,0%
	Materias Primas	2.559	2.935	1.347	1.623	1.883	7,4%
	Bienes de Capital	1.943	2.557	1.151	1.412	1.630	10,1%
Balanza Comercial		383	532	805	926	995	305,5%

FUENTES: Bloomberg, Reuters, BCE, Superintendencia de Bancos, Ministerio de Finanzas



NOTAS:

Sep-06

(1) Los datos del PIB se expresan en términos constantes con base al año 2000, millones de dólares.

(2) Son títulos emitidos por el Gobierno Ecuatoriano y forman parte de los activos del BCE. Se encuentran contabilizados en el tercero y cuarto balances.

(3) Corresponde al saldo de títulos que constituyen un pasivo para el Banco Central y son para estimular el reciclaje de liquidez.

(4) Corresponde a créditos y depósitos bancarios

(5) Importaciones y Exportaciones acumuladas en millones de US\$ FOB.

SISTEMA FINANCIERO - BANCOS OPERATIVOS - PRINCIPALES INDICADORES

CONCEPTO		Dic-04	Dic-05	Jun-06	Jul-06	Ago-06	Variación al 31 de julio (millones de USD y puntos porcentuales)		
							desde Dic-04	desde Dic-05	
Indicadores generales	Número de Instituciones en el Sistema Financiero (1)	74	75	75	75	75	1	0	
	Número de Bancos	24	25	25	25	25	1	0	
	Sistema Financiero (1): Activos + Contingentes	11.326	13.896	15.423	15.586	15.870	4.544	1.974	
	Bancos: Activos + Contingentes	9.905	12.094	13.434	13.570	13.780	3.875	1.686	
	Sistema Financiero (1): Inversiones	1.394	1.626	2.060	2.224	2.270	876	644	
	Bancos: Inversiones	1.282	1.502	1.859	2.022	2.068	786	566	
	Sistema Financiero (1): Provisiones para créditos y contingentes	387	474	513	518	518	131	44	
	Bancos: Provisiones para créditos y contingentes	325	382	407	409	405	81	24	
	Sistema Financiero (1): Patrimonio	1.022	1.242	1.387	1.431	1.457	436	215	
	Bancos: Patrimonio	798,4	947,0	1.062,9	1.084,8	1.103,9	305	157	
	Sistema Financiero (1)(2): Utilidades	148,8	199,7	184,4	206,7	231,6	83	32	
	Utilidades banco estatal abierto (2)	12,5	18,3	30,4	32,7	33,2	21	15	
	Utilidades bancos privados (2)	106,6	140,2	115,0	133,4	151,8	45	12	
	Bancos: Utilidades totales (2)	119,2	158,5	145,5	166,1	184,9	66	26	
	Cartera	Sistema Financiero (1): Cartera Total	4.848	6.297	6.842	6.930	7.133	2.285	836
Bancos: Cartera Total		3.892	5.053	5.518	5.573	5.729	1.837	676	
- Cartera por vencer		3.943	5.169	5.652	5.696	5.855	1.912	685	
- Cartera Vencida		274	266	272	286	280	6	14	
Depósitos	Bancos: Cartera Total + Contingentes (3)	4.663	6.249	6.884	6.953	7.225	2.562	976	
	Sistema Financiero (1): Total de depósitos	7.009	8.487	9.591	9.660	9.697	2.688	1.209	
	Bancos: Total de depósitos	6.058	7.353	8.299	8.367	8.394	2.336	1.040	
	- Depósitos monetarios	2.637	3.079	3.423	3.461	3.411	773	331	
	- Depósitos de ahorro	1.511	1.905	2.185	2.183	2.203	692	298	
	- Depósitos a plazo	1.910	2.370	2.691	2.723	2.780	870	411	
	Estructura	De 1 a 30 días	30,4%	28,7%	23,9%	26,9%	25,3%	-5,1%	-3,4%
		De 31 a 90 días	36,1%	33,3%	33,9%	31,9%	32,7%	-3,4%	-0,6%
		De 91 a 180 días	23,4%	23,1%	22,8%	22,7%	23,6%	0,2%	0,4%
		De 181 a 360 días	8,9%	12,4%	14,8%	14,1%	13,2%	4,3%	0,8%
De 361 días o más		1,2%	2,4%	4,5%	4,3%	5,2%	4,1%	2,8%	
CONCEPTO		Dic-04	Dic-05	Jun-06	Jul-06	Ago-06	Mejóro o empeoró el indicador Desde jun - 05		
Capital	Pasivo / Patrimonio (en número de veces) ESTATAL ABIERTO	7,87	8,40	7,31	7,30	7,39	▼		
	Pasivo / Patrimonio (en número de veces) PRIVADOS	9,31	9,54	9,64	9,53	9,37	▲		
	Pasivo / Patrimonio (en número de veces) TOTAL	9,13	9,40	9,32	9,23	9,11	▲		
Calidad de Activos	Cartera Vencida / Total Cartera y Contingente ESTATAL ABIERTO	4,92%	3,19%	2,53%	2,49%	0,94%	▲		
	Cartera Vencida / Total Cartera y Contingente PRIVADOS	2,18%	1,72%	1,54%	1,56%	1,59%	▼		
	Cartera Vencida / Total Cartera y Contingente TOTAL	2,41%	1,85%	1,64%	1,65%	1,52%	▲		
Eficiencia	Activos Productivos / Pasivos con Costo ESTATAL ABIERTO	158,77%	155,37%	169,49%	166,79%	165,37%	▼		
	Activos Productivos / Pasivos con Costo PRIVADOS	139,68%	138,55%	138,21%	141,17%	139,04%	▼		
	Activos Productivos / Pasivos con Costo TOTAL	141,52%	140,26%	141,17%	143,65%	141,56%	▼		
Rentabilidad	Resultados del Ejercicio (2) / Patrimonio Promedio ESTATAL ABIERTO (ROE)	13,80%	17,27%	23,32%	24,86%	25,15%	▲		
	Resultados del Ejercicio (2) / Patrimonio Promedio PRIVADOS	16,45%	18,17%	13,15%	15,08%	16,98%	▲		
	Resultados del Ejercicio (2) / Patrimonio Promedio TOTAL	16,13%	18,06%	14,47%	16,35%	18,03%	▲		
	Resultados del Ejercicio (2) / Activo Promedio ESTATAL ABIERTO (ROA)	1,64%	1,89%	2,65%	2,83%	2,85%	▲		
	Resultados del Ejercicio (2) / Activo Promedio PRIVADOS	1,61%	1,75%	1,24%	1,43%	1,62%	▲		
Resultados del Ejercicio (2) / Activo Promedio TOTAL	1,61%	1,76%	1,40%	1,59%	1,76%	▲			
Liquidez	Activo Corriente / Pasivo Corriente ESTATAL ABIERTO	30,29%	35,03%	26,61%	27,97%	25,68%	▼		
	Activo Corriente / Pasivo Corriente PRIVADOS	38,68%	37,87%	39,41%	38,96%	36,83%	▼		
	Activo Corriente / Pasivo Corriente TOTAL	37,84%	37,57%	38,07%	37,79%	35,63%	▼		
100 mayores depositantes (4)		104,30%	93,91%	112,78%	112,14%	98,58%	▼		

FUENTES: Superintendencia de Bancos



Sep-06

NOTA:

Salvo se especifique lo contrario las cifras corresponden al Sistema Bancario.

Desde diciembre de 2003 se incluye a Banco de los Andes. Desde mayo de 2004 se incluye Banco Delbank. Desde enero de 2005 se incluye a Procredit. Las cuentas de cartera por vencer cartera vencida del presente reporte incluyen la cartera reestructurada por vencer y vencida respectivamente.

(1) Corresponde a Bancos, Cooperativas, Mutualistas y Sociedades Financieras. Por disponibilidad de información los rubros de mayo de Mutualistas y Sociedades Financieras corresponden al mes anterior.

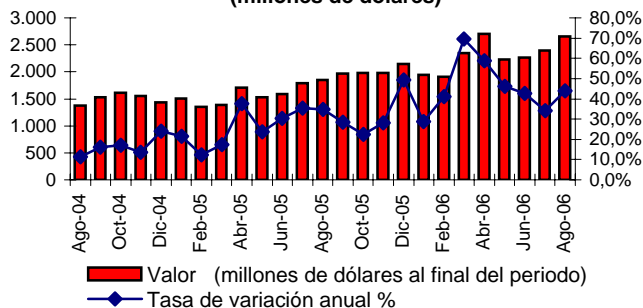
(2) Las utilidades se liquidan al final del período descontando impuesto a la renta, participación a trabajadores e impuesto al INNFA.

(3) Los contingentes corresponden a créditos aprobados y no desembolsados.

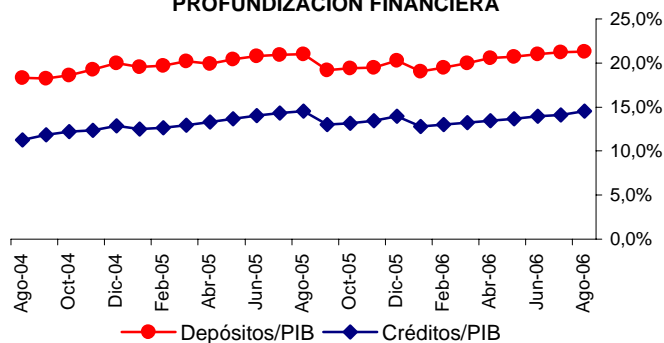
(4) Desde 2005, corresponde a la información del mes anterior.

VARIABLES MACROECONÓMICAS

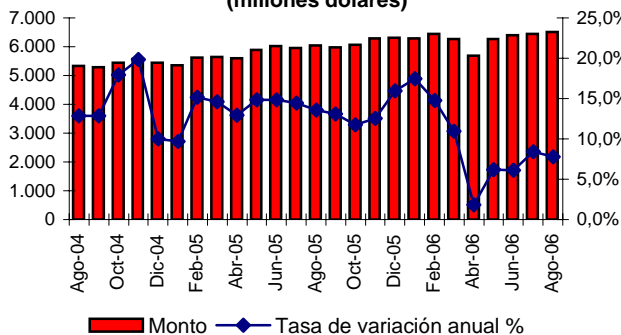
RESERVA DE LIBRE DISPONIBILIDAD
(millones de dólares)



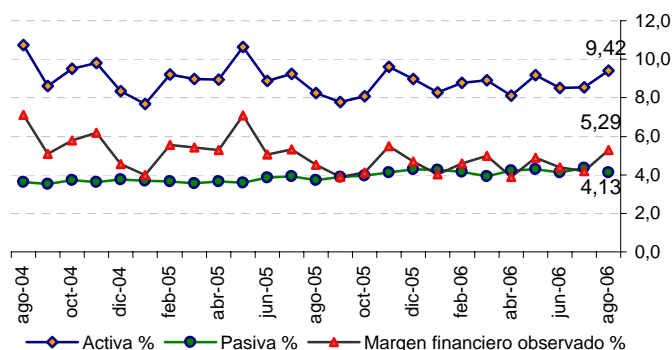
PROFUNDIZACIÓN FINANCIERA



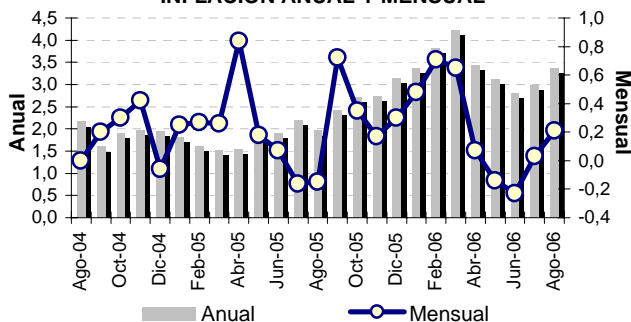
CRÉDITO INTERNO
(millones dólares)



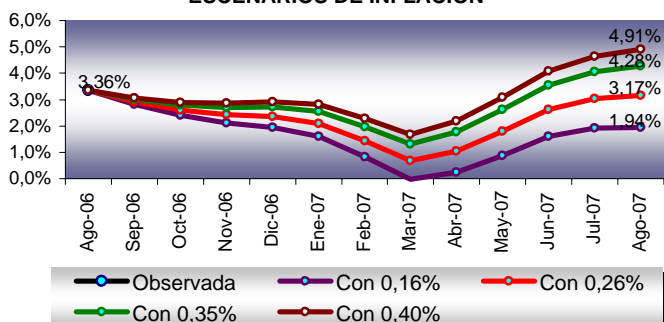
TASAS DE INTERES DOMÉSTICAS



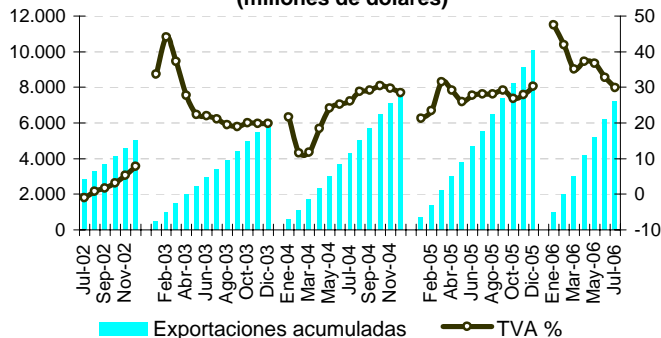
INFLACIÓN ANUAL Y MENSUAL



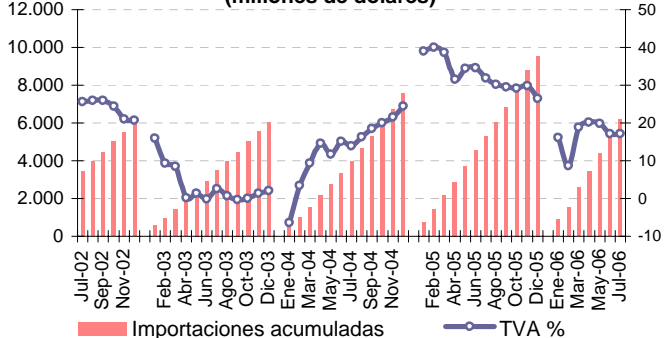
ESCENARIOS DE INFLACIÓN



EXPORTACIONES
(millones de dólares)



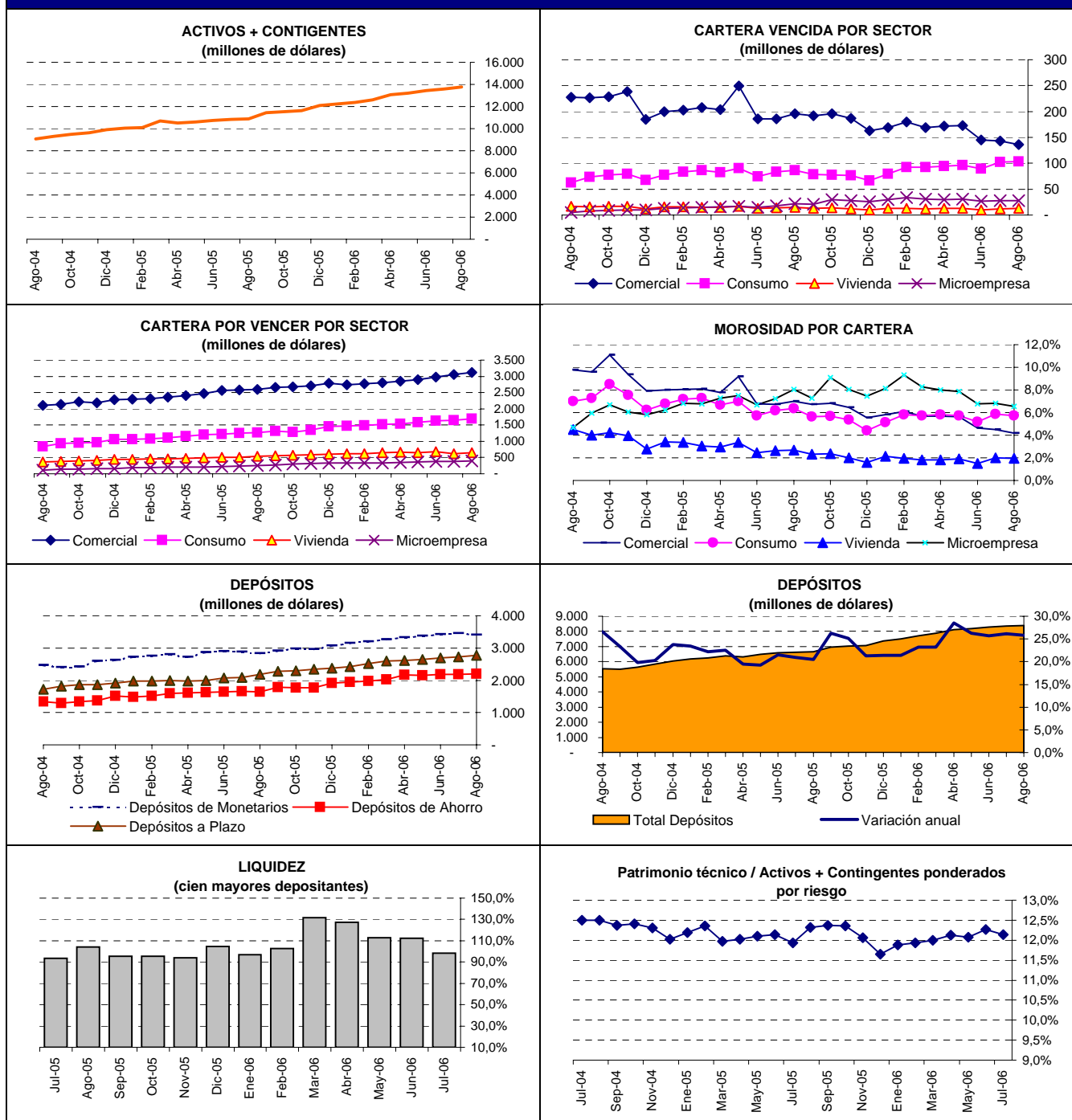
IMPORTACIONES
(millones de dólares)



FUENTES: Bloomberg, Reuters, BCE,
Superintendencia de Bancos, Ministerio de Finanzas



VARIABLES SISTEMA FINANCIERO



FUENTES: Bloomberg, Reuters, BCE, Superintendencia de Bancos, Ministerio de Finanzas



Sep-06

* El sistema de bancos operativos se encuentra compuesto de bancos privados y de bancos operativos estatales (Banco del Pacífico). Los cuadros ilustran la composición de las principales cuentas al mes de marzo de 2004, fecha en la que se tiene información pública completa referente a los bancos operativos. Desde el mes de diciembre de 2003 se incluye a Banco de los Andes, desde mayo de 2004 a Banco Delbank y desde enero de 2005 a Procredit.

ASOCIACIÓN DE BANCOS PRIVADOS DEL ECUADOR

INFORMACION MACROECONÓMICA Y FINANCIERA MENSUAL DE AGOSTO DE 2006

Comentario:

En agosto la variación mensual del IPC fue de 0,21% y la anual alcanzó 3,36%. El BCE prevee una inflación anual a diciembre de 3,9%.

Este mes la RILD aumentó 261,4 millones de dólares (10,9%) respecto a julio, su tendencia anual se mantiene debido a una variación de 812 millones de dólares (43,9%), alcanzando 2.660,2 millones de dólares. El comportamiento mensual se debe principalmente a 219,9 millones de dólares más (9%) en los 'depósitos del sector público no financiero'.

Según el sistema de información empresarial del BCE, "la economía permanecerá varios meses en un período expansivo de crecimiento"; las ventas se encuentran en un fase expansiva sobre su tendencia de largo plazo; por otro lado, las exportaciones (las no petroleras están en una fase expansiva) y las importaciones (han iniciado una fase contractiva) se ubican también sobre sus tendencias de largo plazo. El Índice de Confianza del Consumidor mantiene un nivel elevado por cuarto mes consecutivo; así mismo el Índice de Confianza Empresarial evidencia una mejora de las expectativas empresariales tanto a nivel de actividad económica así como en las ventas.

Las instituciones bancarias privadas han experimentado un crecimiento anual de activos más contingentes de 2.903 millones de dólares (26,69%) llegando 13.780 millones de dólares. Los depósitos totales crecieron en un 25,82% ubicándose en 8.394 millones, de dicho monto alrededor del 33% corresponde a aquellos a plazo. La contribución a dicho desempeño fue 33% para los depósitos monetarios, 32% para los de ahorro y 35% para los de plazo. El total de la cartera bruta alcanzó 6.134 millones de dólares, el 53,09% de la cartera se destinó al sector comercial, el 29,28% al consumo, el 10,7% a la vivienda y el 6,92% al microcrédito. En tasas de crecimiento anual, el sector más dinámico es el de los créditos para la microempresa (54,49%), seguido por los de consumo (32,4%), vivienda (20,3%) y comercial (16,57%), sin embargo, se observa una clara desaceleración de las colocaciones bancarias. De otra parte, el patrimonio técnico del sistema bancario, a julio de 2006, alcanzó el 12,14%, es decir, alrededor de 250 millones de dólares adicionales a lo requerido por el organismo de control.

La tasa de interés activa referencial se ubicó en 9,42%, 0,89 puntos porcentuales más que la tasa del mes anterior. Por su parte, la tasa de interés pasiva referencial decreció 0,22 puntos porcentuales, ubicándose en 4,13%. El margen resultante del mes fue de 5,29%, 1,11 puntos porcentuales más que el observado en junio de 2006.

Los precios de la deuda ecuatoriana en el mercado secundario, bonos global 12 y 30, se ubicaron en 102,89 y 101,12, respectivamente, es decir, tuvieron variaciones mensuales de -0,04% y 3,03%. El riesgo país de Ecuador aumentó 44 puntos, ubicándose en 532, constituye 2,66 veces el spread soberano de América Latina, 2,91 veces el de Asia y 3,59 veces el de Europa, lo cual influye sobre las tasas de interés domésticas.

El Banco Central Europeo, mantuvo la tasa de interés (3%) aunque se esperan nuevos incrementos para frenar las presiones inflacionarias. Por otro lado, la FED mantuvo las tasas de interés y no se esperan nuevos incrementos a corto plazo.

El índice de tipo de cambio real se ubicó en 99,88, aumentó 1,04 puntos porcentuales con relación a julio de 2006. Este mes el euro tuvo una apreciación anual respecto del dólar de 4,17% alcanzando una cotización de 0,7712. La cotización del yen llegó a 113,59 yenes por dólar (variación anual de 4,67%). Por otro lado, las monedas de Brasil y Chile experimentaron apreciaciones anuales con respecto al dólar (8,61% y 1,31%, respectivamente).

En julio de 2006, el sector externo presentó un superávit comercial de 995 millones de dólares (2,52% del PIB), 749 millones más que el año pasado. Las exportaciones totales crecieron a una tasa anual de 29,9% mientras que las importaciones totales lo hicieron a una tasa de 17,1%. La contribución al crecimiento de las exportaciones petroleras es de 83,94%, del lado de las importaciones la mayor contribución se observa en combustibles y lubricantes con 55,12%.