

"ASOCIACIÓN DE BANCOS PRIVADOS DEL ECUADOR"

INFORMACIÓN MACROECONÓMICA Y FINANCIERA MENSUAL - NOVIEMBRE DE 2010

Análisis de coyuntura

Las últimas cifras reportadas por el Banco Central del Ecuador (BCE) al 24 de diciembre de 2010 respecto al saldo de la Reserva Internacional de Libre Disponibilidad (RILD) del Ecuador, muestran que en esta cuenta se contabilizó un saldo neto de US\$2.827 millones, lo que representa una reducción de US\$624 millones frente a noviembre pasado y de US\$965 millones respecto a diciembre de 2009. Esta contracción es producto de la reducción del 28% en la cuenta de inversiones, depósitos a plazos y títulos, misma que presentó una disminución absoluta de US\$610,3 millones, entre el 30 noviembre y el 24 de diciembre del 2010. Únicamente la cuenta de oro que forma parte de la RILD registró un crecimiento del 26,3% durante el último año (diciembre 2009 y 2010); este crecimiento obedece posiblemente a la revalorización del oro físico. Por su parte, las reservas bancarias que también forman parte de la RILD se incrementaron en US\$164 millones al 24 de diciembre de 2010 respecto al saldo mantenido a noviembre pasado, registrando de esta forma un saldo neto de US\$1.789 millones. La reducción del saldo de la RILD durante el mes de diciembre se puede explicar también por la aceleración en la ejecución presupuestaria durante el último trimestre del presente año, misma que ha crecido en un 39,4% entre 30 de septiembre y el 15 diciembre de 2010.

Al 17 de diciembre de 2010 (no hay cifras al 24 de diciembre), el saldo contabilizado por la RILD todavía alcanzaba a garantizar los pasivos líquidos registrados en el BCE por emisión monetaria y reservas bancarias que en conjunto sumaban US\$1.900,8 millones. A su vez, los otros pasivos líquidos exigibles conformados por los depósitos del sector público no financiero (SPNF) a esa fecha sumaban US\$2.394,7 millones. Es preocupante, el bajo nivel que la RILD registra en su cuenta para hacer frente a los requerimientos de los pasivos exigibles que mantiene el BCE. La preocupación es mayor porque US\$1.156 millones representa el activo en oro.

El índice de Riego País (EMBI por sus siglas en inglés) para el Ecuador volvió a descender en 22 puntos entre octubre y noviembre de 2010 ubicándose en 988 puntos para este último mes, esto representa una reducción mensual del 2,2%. Sin embargo, en relación a noviembre de 2009, este índice registra un incremento del 18,3%, es decir, de 153 puntos. El alto índice marcado para Ecuador repercute en la capacidad que tiene el país para atraer nuevos capitales o inversión, debido a que su "alto riesgo". Si el Ecuador quisiera emitir bonos y colocarlos en el mercado internacional privado de capitales implicaría, que el país debería pagar 1.000 puntos básicos adicionales al rendimiento del bono del Tesoro americano. El índice promedio para la región se ubicó en 346 puntos a noviembre de 2010 lo que significa, un leve incremento de 1 punto frente al índice registrado en octubre de 2010 (345 puntos). En cambio, Perú registro un incremento en su índice de riesgo país de 49 puntos, Colombia de 42, Brasil de 23, Argentina de 80 y, México de 63. En caso de Europa, el índice promedio se mantuvo en 235 puntos, mientras que en Asia este se redujo en 12 puntos, registrando un índice de 170 puntos al finalizar noviembre de 2010.

La balanza comercial (diferencia entre el total de exportaciones e importaciones a valores FOB) registrada a octubre de 2010 mantiene un déficit acumulado de US\$1.213 millones, lo cual significa un incremento de US\$133 millones al monto obtenido a septiembre pasado; este aumento representa además una tasa de crecimiento mensual del 12,4% entre septiembre y octubre de 2010. A su vez, la balanza comercial no petrolera acumula un déficit de US\$6.144 millones FOB, mientras que la balanza comercial petrolera registra un superávit de US\$ 4.931 millones, producto del incremento en el precio del petróleo, que a noviembre de 2010 cotizó en 77,7 dólares el precio promedio del crudo ecuatoriano. Entre octubre de 2009 y 2010, las importaciones totales se han incrementado a una tasa del 35,4%, cifra considerablemente superior a la variación registrada en el año 2009 (-22%). Durante el presente año, las importaciones de bienes de consumo han crecido a una tasa anual del 34,4%, los combustibles en 61,5%, materias primas en 26,2% y bienes de capital en 27,8%, estos, factores que han incidido en el crecimiento del déficit registrado en la balanza comercial. En el mismo período, el volumen de exportaciones creció a una tasa del 27,5% anual; sin embargo, su velocidad de crecimiento es inferior a la registrada en las importaciones, debido en parte al decrecimiento en el volumen de exportaciones no petroleras, el cual entre octubre de 2009 y 2010 ha descendido en el 11,7%. Las exportaciones tradicionales registraron un decrecimiento en su volumen de exportaciones del 6,7% mientras que las exportaciones no tradicionales lo hicieron en el 23,2% en términos anuales. Es importante acotar que bajo este ritmo de crecimiento de las importaciones, el mercado nacional pierde espacio para competir, debido a que la mayoría de productos importados como: el calzado, vestimenta, artículos electrónicos, entre otros, tienen mayores ventajas competitivas tanto en precios como en calidad y, así como al elevado costo de mano de obra ecuatoriana. Finalmente esta dinámica está generando un serio desequilibrio en la balanza comercial que obligará a tomar prontas decisiones al poder público. Este desequilibrio se originó en problemas de demanda pero fundamentalmente de oferta.

INDICADORES INTERNACIONALES

VARIABLES INTERNACIONALES

Cotización de monedas (1)	dic-07	dic-08	dic-09	oct-10	nov-10	T.V. (%)
Euros por Dólar	0,68	0,74	0,68	0,71	0,73	2,1%
Yenes por Dólar	110,22	89,38	87,97	80,16	81,02	1,1%
Pesos Colombianos por Dólar	1.954,10	2.194,45	1.958,39	1.756,95	1.814,46	3,3%
Soles Peruanos	2,89	3,02	2,79	2,79	2,81	0,5%
Real Brasileño por Dólar	1,73	2,34	1,70	1,63	1,66	1,8%
Peso Argentino por Dólar	3,05	3,33	3,70	3,84	3,85	0,2%
Peso Chileno por Dólar	484,16	630,73	487,14	470,05	468,13	-0,4%
Peso Mexicano por Dólar	10,53	13,00	12,47	12,08	11,97	-0,9%
Tasas de interés internacionales - Porcentajes	dic-07	dic-08	dic-09	oct-10	nov-10	T.V. (pp)
Tasa FED FUNDS	4,25%	0,25%	0,25%	0,25%	0,25%	-
Tasa Banco Central Europeo	4,00%	2,50%	1,00%	1,00%	1,00%	-
Tasa Prime	7,25%	3,25%	3,25%	3,25%	3,25%	-
Tasa LIBOR (90 días)	4,99%	1,84%	0,25%	0,29%	0,30%	0,01
Índices Bolsas de Valores	dic-07	dic-08	dic-09	oct-10	nov-10	T.V. (%)
Dow Jones*	13.406,32	8.606,85	10.444,56	10.228,78	11.212,28	9,61%
Nasdaq**	2.659,29	1.525,81	2.218,85	2.005,91	2.534,53	26,35%
Riesgo País (expresado en puntos)	dic-07	dic-08	dic-09	oct-10	nov-10	V.A.
Ecuador	614	4.717	770	1010	988	-22
Chile	153	351	111	133	133	-
América Latina	270	777	361	345	346	1
Argentina	411	1.695	663	517	597	80
Brasil	222	416	196	175	198	23
Colombia	197	487	199	138	180	42
Perú	179	494	167	131	180	49
México	151	361	165	124	187	63
Inflación Internacional - Porcentajes (2)	dic-07	dic-08	dic-09	oct-10	nov-10	T.V. (pp)
Ecuador	0,57%	8,83%	1,42%	2,52%	2,80%	0,28
Perú	3,93%	6,65%	0,25%	1,89%	2,21%	0,32
Colombia	5,69%	7,67%	2,00%	2,31%	2,51%	0,20
EE.UU.	4,09%	0,69%	1,97%	1,20%	1,32%	0,12

FUENTES: Bloomberg, Reuters, BCE, Superintendencia de Bancos, Ministerio de Finanzas, Banco Central de Chile, INEC de cada país

Elaboración: ABPE

NOTAS:

T.V. (%): Tasa de variación mensual porcentual.

T.V. (pp): Tasa de variación mensual en puntos porcentuales.

V.A.: Variación mensual absoluta.

(1) Valores correspondientes al promedio mensual registrado en cada moneda.

(2) Corresponde a la inflación acumulada al final de cada mes.

VARIABLES MACROECONÓMICAS

SECTOR REAL Y AGREGADOS MONETARIOS (Millones de US\$)

Sector Real	dic-07	dic-08	dic-09	2010-I 1/	2010-II 1/	V.A.
Producto Interno Bruto (1)	22.410	24.032	24.119	6.072	6.186	113,4
Tasa de crecimiento anual (PIB)	2,04%	7,24%	0,36%	0,53%	1,87%	1,34
Precio del Petróleo (2)	dic-07	dic-08	dic-09	oct-10	nov-10	T.V
Petróleo Ecuatoriano (US\$ por barril)	77,83	28,96	69,43	76,46	77,72	1,6%
WTI (US\$ por barril)	91,76	40,86	74,47	81,89	84,22	2,8%
Diferencial	13,93	11,91	5,04	5,43	6,50	19,7%
Producción Petróleo (3) (miles de barriles)	dic-07	dic-08	dic-09	sep-10	oct-10	V.A.
Compañías Privadas	92.213	87.157	74.641	52.154	57.419	5.265
Estatad (Petroecuador)	94.334	97.571	102.768	79.069	89.204	10.136
Indicadores monetarios	dic-07	dic-08	dic-09	oct-10	nov-10	V.A.
Reservas Internacional de Libre Disponibilidad	3.520,8	4.473,1	3.792,1	3.668,9	3.451,1	-217,8
Monedas (nueva emisión)	71,4	77,3	77,6	81,3	81,8	0,5
Depósitos del SPNF en el BCE	3.197,6	3.718,4	3.097,1	2.879,2	2.823,3	-55,9
Depósitos Totales (*)	11.769,8	14.386,2	15.515,5	17.758,2	18.296,3	538,1
Crédito Interno (**)	8.226,2	9.442,4	9.438,1	14.003,5	14.585,7	582,2
Indicadores monetarios Externos (millones US\$)	dic-07	dic-08	dic-09	2010-I 1/	2010-II 1/	V.A.
Inversión Extranjera Directa (***)	194,16	1.005,45	318,10	-162,41	207,29	369,69
Remesas	3.087,89	2.821,64	2.495,13	556,60	549,80	-6,80
Profundización financiera (4)	dic-07	dic-08	dic-09	oct-10	nov-10	T.V. (pp)
Depósitos / PIB	25,87%	26,31%	29,83%	31,16%	32,10%	0,94
Crédito / PIB	18,08%	17,27%	20,78%	24,57%	25,59%	1,02
(Depósitos + Crédito) / PIB	43,94%	43,57%	50,60%	55,72%	57,69%	1,97

COMERCIO EXTERIOR (5)

Comercio exterior	dic-07	dic-08	dic-09	sep-10	oct-10	T.V.A. (Oct-09/ Oct-10)
Exportaciones	14.321	18.511	13.799	12.604	14.164	27,58%
Petroleras	8.329	11.673	6.965	6.904	7.819	42,74%
No petroleras	5.993	6.838	6.834	5.699	6.346	12,81%
Tradicionalas	2.447	2.892	3.423	2.711	3.010	8,69%
No tradicionalas	3.546	3.946	3.412	2.988	3.336	16,82%
Importaciones	12.907	17.601	14.098	13.684	15.378	35,40%
Bienes de Consumo	2.901	3.852	3.070	2.951	3.354	34,41%
Combustibles y lubricantes	2.578	3.217	2.334	2.602	2.888	61,05%
Materias Primas	4.093	5.831	4.675	4.348	4.839	26,20%
Bienes de Capital	3.319	4.501	3.927	3.595	4.088	27,80%
Diversos	3	13	66	58	64	76,92%
Ajustes (****)	12	185	25	130,0	146,0	n.d.
Balanza Comercial	1.414	910	-299	-1.080	-1.213	337,7%

FUENTES: Bloomberg, Reuters, BCE, Superintendencia de Bancos, Ministerio de Finanzas, U.S. Energy Information Administration

Elaboración: ABPE

NOTAS:

T.V. (%): Tasa de variación mensual porcentual.

V.A.: Variación mensual absoluta.

T.V.A.: Tasa de variación anual.

n.d. Información no disponible.

(1) Los datos del PIB se expresan en términos constantes con base al año 2000 en millones de dólares.

(2) Valores correspondientes al promedio mensual del mercado.

(3) Valores acumulados al final de cada período.

(4) Corresponde a créditos y depósitos del Sistema Financiero Nacional. Para datos del 2010 la relación está realizada con el PIB proyectado del 2010 por el BCE.

(5) Valores acumulados en millones de US\$ FOB al final del período.

INDICADORES NACIONALES

VARIABLES NACIONALES

Inflación	dic-07	dic-08	dic-09	oct-10	nov-10	T.V. (pp)
IPC						
Tasa de Inflación Mensual	0,57%	0,29%	0,58%	0,25%	0,27%	0,02
Tasa de Inflación Anual	3,32%	8,83%	4,31%	3,46%	3,39%	-0,07
Tasa de Inflación Acumulada	3,32%	8,83%	4,31%	2,52%	2,80%	0,28
IPP Nacional (1)						
Tasa de variación Mensual	0,27%	-0,99%	0,18%	0,54%	1,69%	1,15
Tasa de variación Anual	10,12%	8,28%	1,42%	9,53%	6,64%	-2,89
Mercado Laboral (1)						
	dic-07	dic-08	dic-09	jun-10	sep-10	T.V. T. (pp)
Desempleo	6,10%	7,31%	7,90%	7,70%	7,40%	-7,63
Subempleo	50,20%	48,78%	50,50%	50,40%	49,60%	-0,80
Empleados plenos	42,64%	43,59%	38,83%	40,30%	41,90%	1,60
Deuda Ecuatoriana (millones de USD)						
	dic-07	dic-08	dic-09	sep-10	oct-10	V.A.
% Deuda publica (int+ext) / PIB (2)	29,57%	26,29%	24,74%	23,77%	23,01%	-0,76
Deuda Pública Interna	3.240,08	3.645,42	2.842,24	4.833,22	4.517,26	-315,96
Deuda Pública Externa	10.215,29	10.605,24	10.028,46	8.708,27	8.589,62	-118,65
Global 15*	100,82	27,38	92,50	91,64	91,69	0,05
Deuda Privada Externa	6.884,14	6.839,36	6.808,75	5.513,95	5.383,62	-130,33
Recaudación tributaria (3)						
	2007	2008	2009	oct-10	nov-10	V.A.
Impuesto la a Renta	1.740,85	2.369,25	2.551,74	192,86	190,72	-2,14
IVA	3.004,55	3.470,52	3.431,01	301,48	295,22	-6,26
ISD	nd	31,41	188,10	33,08	38,84	5,76
ICE	456,73	473,90	440,13	45,57	51,40	5,84
IMP-Activos externos	nd	nd	30,40	2,88	2,79	-0,09
Recaudación Total	5.144,11	6.194,51	6.693,25	600,94	628,62	27,68
Tasas de interés domésticas						
	dic-07	dic-08	dic-09	nov-10	dic-10	T.V. (pp)
Tasa Activa Referencial	10,72%	9,14%	9,19%	8,94%	8,68%	-0,26
Tasa Pasiva Referencial	5,64%	5,09%	5,24%	4,30%	4,28%	-0,02
Margen Financiero	5,08%	4,05%	3,95%	4,64%	4,40%	-0,24
Tasa Interbancaria - Promedio Diario	n.d.	0,64%	0,40%	0,60%	n.d.	n.d.
Tasas de interés efectivas vigentes por segmento económico						
	dic-07	dic-08	dic-09	nov-10	dic-10	T.V. (pp)
Productivo corporativo	10,72%	9,14%	9,19%	8,94%	8,68%	-0,26
Productivo empresarial	n.a	n.a	9,90%	9,67%	9,54%	-0,13
Productivo PYMES	13,15%	11,13%	11,28%	11,32%	11,30%	-0,02
Vivienda	12,13%	10,87%	11,15%	10,62%	10,38%	-0,24
Consumo	18,00%	15,76%	17,94%	15,89%	15,94%	0,05
Microcrédito acum. ampliada	23,50%	22,91%	23,29%	23,08%	23,11%	0,03
Microcrédito acum. simple	31,55%	29,16%	27,78%	25,17%	25,37%	0,20
Microcrédito minorista	41,47%	31,84%	30,54%	28,70%	29,04%	0,34
Monto negociado Bolsa de Valores (4)						
	dic-07	dic-08	dic-09	oct-10	nov-10	V.A.
Quito	22,76	28,85	32,24	5,38	6,85	1,47
Guayaquil	21,06	30,16	34,83	8,51	6,68	-1,84

FUENTES: Reuters, BCE, Superintendencia de Bancos, Ministerio de Finanzas, U.S. Energy Information Administration, INEC de cada país.

Elaboración: ABPE

V.A.: Variación mensual absoluta.

n.a. No aplica.

n.d. Información no disponible.

T.V.T: Variación trimestral en puntos porcentuales.

T.V. (pp): Tasa de variación mensual en puntos porcentuales.

(1) La cifras corresponden al tercer trimestre del año 2010.

(2) Para el año 2010, se tomó la proyección del PIB de USD 56,964 millones, cuyo valor es provisional sujeto a revisión y cambio.

(3) Valores acumulados en millones de dólares al final de cada periodo. Para el año 2010, los valores se encuentran acumulados al final de cada mes.

(4) Datos en millones de dólares. Corresponde a los promedios de los montos de las operaciones diarias del mes.

* Valor al que cotiza cada bono en el mercado. Por cada bono con valor nominal de US\$1 el mercado paga 0,917 ctvs de dólar.

SISTEMA FINANCIERO - BANCOS OPERATIVOS PRINCIPALES

INDICADORES

Indicadores generales (Millones de US\$)	dic07	dic08	dic09	oct10	nov10	V.A.	
						Desde Dic-08	Desde Dic-09
Número de Instituciones en el Sistema Financiero (1)	78	75	81	81	81	6	-
Número de Bancos	24	25	25	25	25	-	-
Sistema Financiero (1): Activos + Contingentes	19.670,9	22.974,6	23.681,1	27.600,1	28.186,2	5.211,6	4.505,1
Bancos: Activos + Contingentes	16.928,7	19.972,9	20.330,8	23.627,2	24.103,2	4.130,4	3.772,4
Sistema Financiero (1): Inversiones	2.342,4	2.150,9	2.503,3	2.949,0	2.978,6	827,6	475,3
Bancos: Inversiones	2.082,5	1.936,1	2.147,9	2.584,0	2.616,3	680,2	468,4
Sistema Financiero (1): Provisiones para créditos	578,8	520,8	780,7	827,3	843,9	323,1	63,2
Bancos: Provisiones para créditos	431,7	520,7	606,0	639,3	652,8	132,1	46,7
Sistema Financiero (1): Patrimonio	1.867,4	2.174,3	2.414,7	2.648,6	2.682,4	508,1	267,7
Bancos: Patrimonio	1.437,9	1.699,8	1.869,7	2.032,2	2.058,7	358,9	189,0
Bancos: Utilidades totales (2)	253,9	283,3	217,6	207,4	231,2	-52,1	13,6
CARTERA DE CRÉDITO (4) (Millones de US\$)	dic07	dic08	dic09	oct10	nov10	V.A.	
Sistema Financiero (1): Cartera Neta	8.962,6	11.265,6	11.082,3	12.971,8	13.222,5	1.956,9	2.140,2
Bancos: Cartera Neta***	7.139,1	9.114,1	8.847,7	10.180,8	10.389,8	1.275,7	1.542,1
- Cartera por vencer	7.354,7	9.393,6	9.181,7	10.513,6	10.729,7	1.336,1	1.548,0
- Cartera Vencida	216,1	241,2	272,0	306,4	312,9	71,7	40,9
Bancos: Cartera Total + Contingentes (3)	9.158,1	10.367,6	10.037,4	11.563,5	11.753,9	1.386,3	1.716,5
DEPÓSITOS (5) (Millones de US\$)	dic07	dic08	dic09	oct10	nov10	V.A.	
Sistema Financiero (1): Total de depósitos	11.860,5	14.605,4	15.691,3	17.419,0	17.922,5	3.317,2	2.231,2
Bancos: Total de depósitos	10.249,1	12.719,9	13.577,4	14.818,3	15.254,6	2.534,8	1.677,2
- Depósitos monetarios	4.257,4	5.436,8	5.630,3	6.413,6	6.778,2	1.341,4	1.148,0
- Depósitos de ahorro	2.824,5	3.381,3	3.844,2	4.217,5	4.318,6	937,3	474,4
- Depósitos a plazo	3.167,2	3.901,7	4.102,9	4.187,2	4.157,8	256,1	54,9
De 1 a 30 días	29,3%	31,5%	35,6%	27,6%	30,9%	-0,6%	-4,7%
De 31 a 90 días	32,9%	31,4%	32,3%	36,9%	33,8%	2,3%	1,5%
De 91 a 180 días	19,4%	19,2%	18,9%	20,0%	20,4%	1,2%	1,5%
De 181 a 360 días	13,3%	15,4%	10,5%	12,3%	11,7%	-3,7%	1,2%
De 361 días o más	5,0%	2,5%	2,7%	3,2%	3,2%	0,7%	0,5%
INDICADORES CAMEL	dic07	dic08	dic09	oct10	nov10	Var. Mensual Oct-Nov	
Capital							
Pasivo / Patrimonio (en número de veces)	8,55	8,66	8,37	8,53	8,63	▲	
Total Sistema Bancario Privado*							
Calidad de activos							
Cartera Vencida / Total Cartera y Contingente Total Sistema Bancario Privado*	1,0%	0,9%	1,1%	1,2%	1,2%	▲	
Eficiencia							
Activos Productivos / Pasivos con Costo Total Sistema Bancario Privado*	143,5%	146,0%	139,0%	142,8%	144,5%	▲	
Rentabilidad							
Resultados del Ejercicio (2) / Patrimonio Promedio Total Sistema Bancario Privado*	21,9%	18,0%	12,2%	12,9%	13,0%	▲	
Resultados del Ejercicio (2) / Activo Promedio Total Sistema Bancario Privado*	2,0%	1,9%	1,3%	1,3%	1,4%	▲	
Liquidez							
Fondos Disponibles / Depósitos a Corto Plazo Total Sistema Bancario Privado*	39,3%	36,5%	41,0%	34,4%	35,0%	▲	
100 mayores depositantes*	105,3%	95,6%	123,4%	101,9%	109,8%	▲	

FUENTE: Superintendencia de Bancos y Seguros del Ecuador.

Elaboración: ABPE.

NOTA:

Las cifras corresponden al Total del Sistema Financiero (Bancos, Mutualistas, Cooperativas y Sociedades Financiera). Las cifras del Sistema Bancario Privados corresponde a la 25 entidades bancarias reguladas por la Superintendencia de Bancos y Seguros.

(1) Corresponde a Bancos, Cooperativas, Mutualistas y Sociedades Financieras.

(2) Corresponde a las utilidades netas al final de cada período (descontadas el 15% de participación a trabajadores y el 25% del impuesto a la renta).

(3) Los contingentes corresponden a créditos aprobados y no desembolsados.

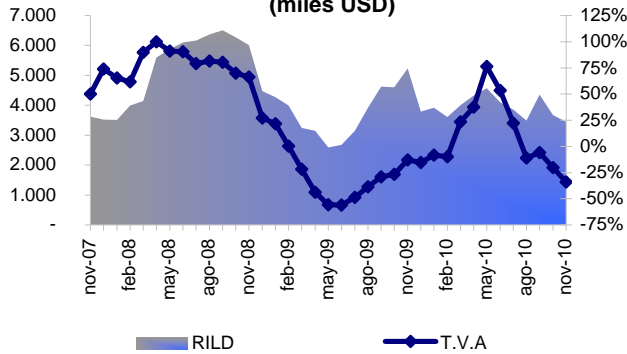
(4) Corresponde a los saldos netos de la cartera neta (descontada provisiones) al final de cada período.

(5) El total de depósitos incluye únicamente: depósitos monetarios, de ahorro y a plazo al final de cada período.

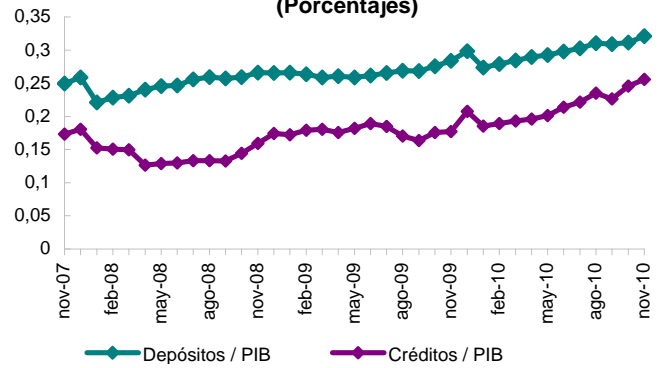
* Incluye a los 25 bancos que conforman el Sistema Bancario Privado.

VARIABLES MACROECONÓMICAS

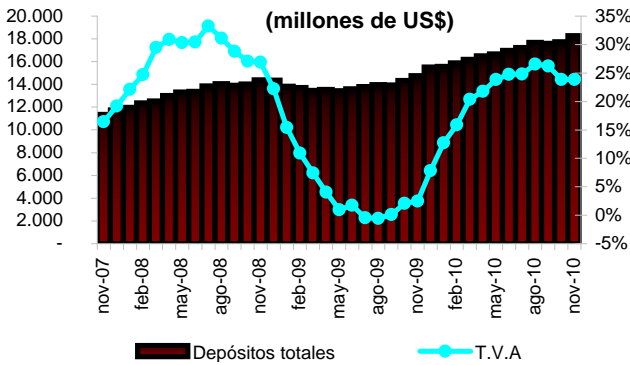
RESERVA INTERANCIONAL DE LIBRE DISPONIBILIDAD (miles USD)



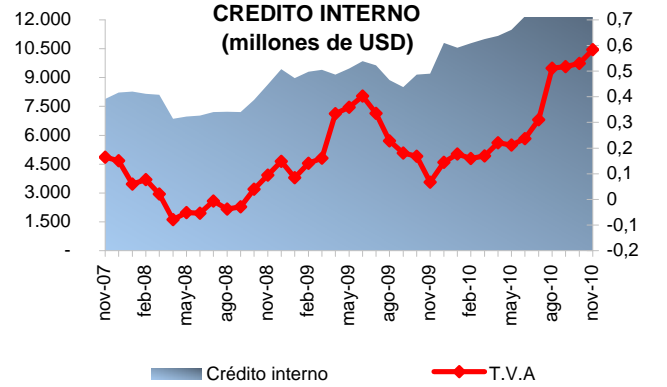
PROFUNDIZACIÓN FINANCIERA (Porcentajes)



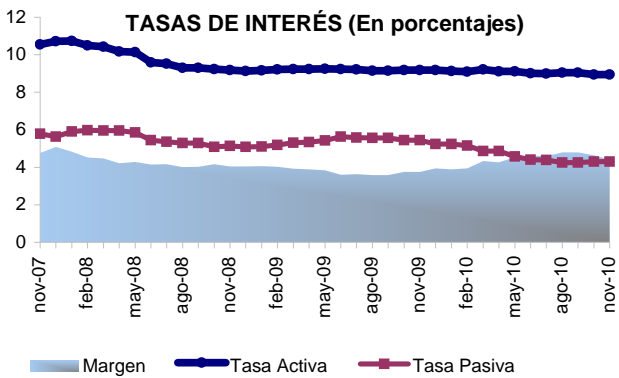
DEPÓSITOS (millones de US\$)



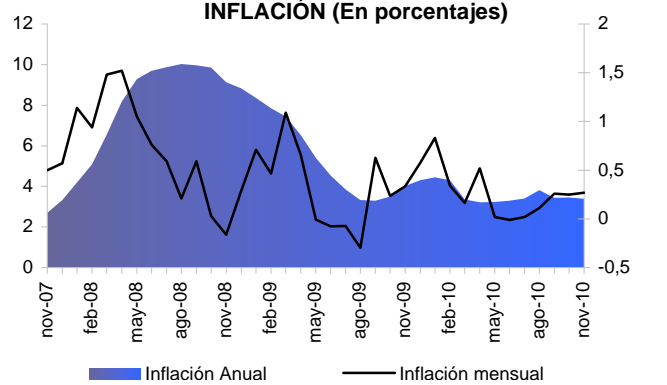
CREDITO INTERNO (millones de USD)



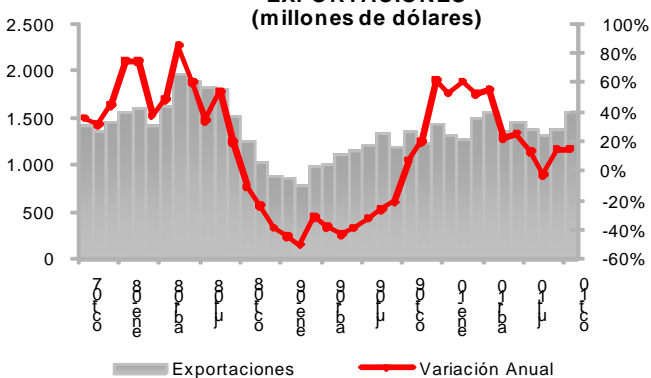
TASAS DE INTERÉS (En porcentajes)



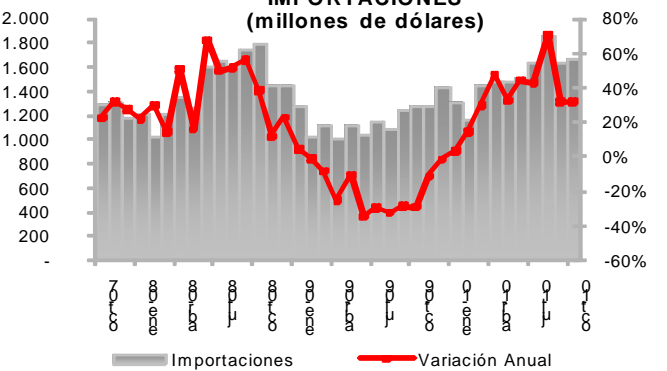
INFLACIÓN (En porcentajes)



EXPORTACIONES (millones de dólares)



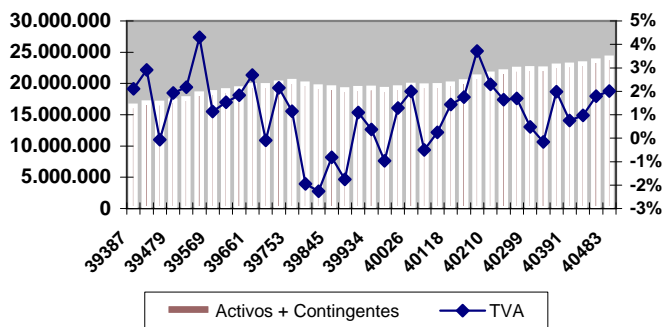
IMPORTACIONES (millones de dólares)



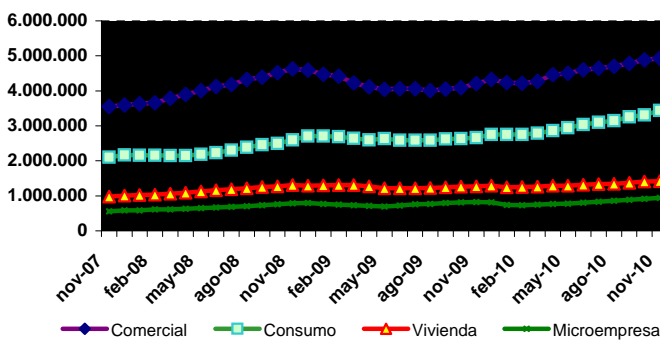
FUENTES: Bloomberg, Reuters, BCE, Superintendencia de Bancos, Ministerio de Finanzas.
Elaboración: ABPE.

VARIABLES SISTEMA FINANCIERO

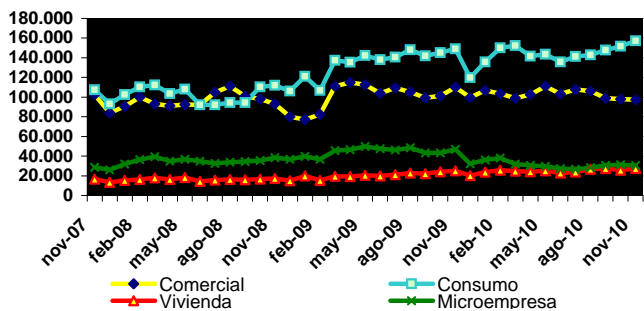
Activos + contingentes
(Miles de US\$ y porcentajes)



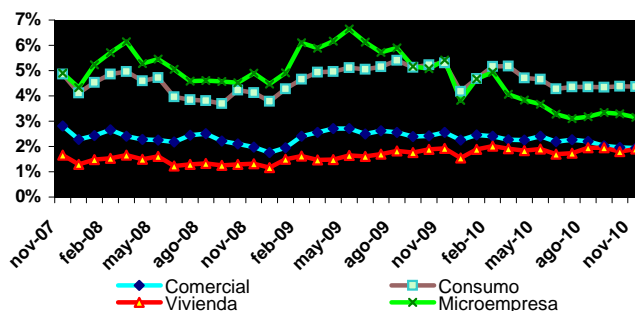
CARTERA POR VENCER POR TIPO DE CRÉDITO
(Miles de US\$)



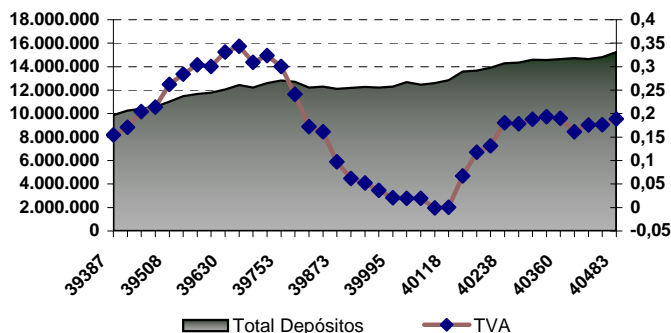
CARTERA VENCIDA POR TIPO DE CRÉDITO
(Miles de US\$)



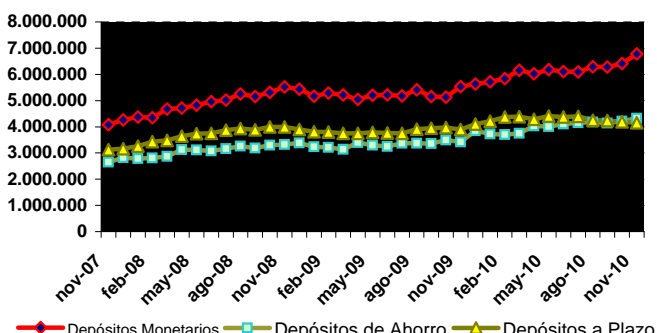
MOROSIDAD POR TIPO DE CRÉDITO
(Porcentajes)



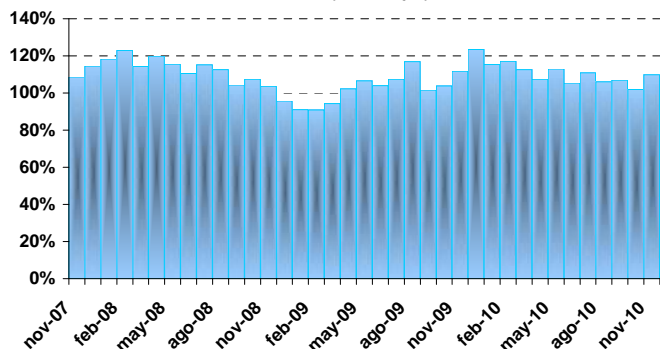
TOTAL DEPÓSITOS
(Miles de US\$ y porcentajes)



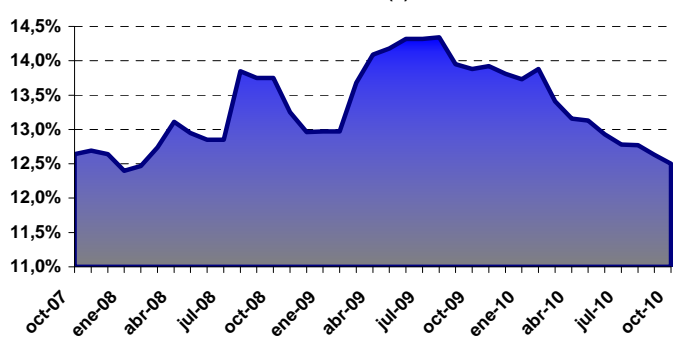
DEPÓSITOS POR TIPO
(Millones de US\$)



COBERTURA DE LIQUIDEZ - 100 MAYORES DEPOSITANTES
(Porcentajes)



PATRIMONIO TÉCNICO / ACTIVOS + CONTINGENTES PONDERADOS POR RIESGO (A)



FUENTE: Superintendencia de Bancos y Seguros del Ecuador.

Elaboración: ABPE.

(A) No existe información disponible para el mes de noviembre 2010.

* El sistema de bancos operativos se encuentra compuesto de bancos privados y de bancos operativos estatales (Banco del Pacífico). Los cuadros ilustran la composición de las principales cuentas a enero de 2010, fecha en la que se tiene información pública completa referente a los bancos operativos.