

ASOCIACIÓN DE BANCOS PRIVADOS DEL ECUADOR

INFORMACIÓN MACROECONÓMICA Y FINANCIERA MENSUAL DE MAYO DE 2005

Tema del mes MANEJO GLOBAL DE RIESGO⁽¹⁾

El estudio Manejo Global de Riesgo 2004 publicado por Deloitte que se basa en una encuesta que incluye una amplia gama de instituciones financieras a nivel mundial (162 participantes con activos cercanos a los US\$ 19 trillones), provee información importante que refleja las tendencias actuales y de corto plazo en el manejo de riesgo dentro de la industria de servicios financieros. El 31% de las firmas encuestadas se encuentran en la región Asia-Pacífico, el 26% en Europa, el 25% en América del Sur y el 17% en América del Norte. Adicionalmente, incluye 12 sectores de servicios financieros, clasificados en 4 grupos generales: banca de inversión y servicios relacionados, banca comercial, servicios financieros integrados y banca de consumo, en los que el sector bancario aglutina la mayor cantidad de participantes. De igual forma, se efectuaron diferenciaciones por tamaño de activos que ayudan a entender de mejor forma la amplitud en prácticas de manejo de riesgo así como la diferencia existente entre firmas grandes y pequeñas.

La administración del riesgo se ha visto influenciada por el nuevo acuerdo de Basilea y por la aplicación de nueva legislación (como Sarbanes-Oxley Act ⁽²⁾) que buscan evitar los escándalos en el manejo contable que deterioraron la confianza de los inversionistas. En el primer caso, esto ha implicado que se utilicen técnicas de cálculo más sofisticadas para la medición del riesgo⁽³⁾. En el segundo, el efecto tangible es que el 25% de las firmas han aumentado las responsabilidades del comité directivo con relación al manejo del riesgo y que también un 25% de las instituciones han implementado un jefe de riesgo o cargo equivalente. Existe una marcada preferencia por centralizar las funciones de manejo de riesgo (43%).

El 58% de las firmas consultadas definieron la consolidación de los tipos de riesgo como de alta prioridad, el 35% la consolidación entre líneas de negocio y el 23% la consolidación entre regiones geográficas. El riesgo moral continúa siendo considerado de forma independiente por la mayoría de entidades, el 31% afirmaron incluirlos en sus programas de manejo de riesgo.

Con relación al riesgo operativo se reportaron mejoras hacia etapas de desarrollo más avanzadas, sin embargo, gran parte todavía está en las etapas iniciales. La mayoría de los programas de implementación de riesgo operacional se basa en modelos centralizados, más del 75% describieron su enfoque como de "control independiente de riesgo operacional y función de auditoría".

Continúan los retos en el manejo de riesgos de sistema e infraestructura tecnológica, el 52% de los consultados respondieron como si fuese un tema de bastante relevancia, y el 42% como si no lo fuera. Las transferencias manuales de información y doble tipeo son todavía ampliamente utilizados. Lo anterior demuestra que "la tecnología e información continúan siendo las mayores barreras para un consistente nivel de consolidación del riesgo en las distintas firmas".

El desarrollo global, regional y la tercerización son tendencias mundiales que las firmas tienen que afrontar y han conducido a la introducción de nuevos riesgos, en ocasiones, difíciles de afrontar, a lo que se añaden los problemas en comunicación cuando los afiliados operan en países con diferentes culturas, prácticas de negocios, zonas geográficas y usos horarios. Menos del 25% de los participantes reportaron estar en capacidad de integrar el riesgo a través una de las dimensiones más importantes, unidad de negocio o geográficamente. A pesar de la diversidad geográfica, 63% de las firmas encuestadas consideran que el riesgo geopolítico es bajo.

De acuerdo al informe la disminución de las tasas de interés y otros desarrollos de mercado han potenciado el volumen de préstamos y la exposición en los portafolios comerciales y de consumo. Las instituciones financieras están efectuando esfuerzos para fortalecer el manejo de riesgo crediticio en estos sectores, así, el 61% de las entidades están planeando un alto o moderado nivel de inversión para los próximos 12 o 24 meses para los créditos comerciales y 53% para los créditos de consumo. Técnicas de mitigación de riesgo, que complementan aquellas más básicas (colateral y garantías, etc.), como programas de seguro crediticio, están siendo usadas más ampliamente, así como derivados (en el caso de firmas más grandes). Más del 25% de los consultados han incorporado productos derivados en su sistema de manejo de riesgos.

En América del Sur (43 participantes, en su gran mayoría corresponden a bancos comerciales o instituciones integradas con éstos) se da una alta preferencia por la centralización del manejo de riesgos (60%), alrededor del 33% afirmaron que cumplen con los estándares de capital requerido que se establece en Basilea II. Así mismo, es la única región en la que hay un incremento de las responsabilidades del comité de manejo de riesgos y, también, es la región donde existe la mayor proporción (95%) de firmas con un jefe de riesgos⁽⁴⁾. En cambio, el 49% de las entidades reportaron no calcular el capital económico⁽⁵⁾.



Jun-05

(1) Publicación de Deloitte, se efectúa cada dos años y en esta ocasión incluye a instituciones ecuatorianas.

(2) Aprobada en 2002 para fortalecer el gobierno corporativo y restaurar la confianza de los inversionistas, fue la respuesta a un número importante de escándalos contables que involucraron a importantes compañías en EEUU. Consta de 11 secciones, que tienen disposiciones que van desde el aumento de las responsabilidades de la junta directiva hasta responsabilidades penales.

(3) Especialmente en el manejo del riesgo operacional.

(4) A nivel general, las funciones del jefe de riesgos que se mencionaron como más importantes son: Análisis y reporte de riesgos, desarrollo de controles, políticas y monitoreo, monitoreo de exposiciones al riesgo y límites, y verificación independiente de las metodologías de riesgo.

(5) Los riesgos incluidos en el capital económico son: de crédito, mercado, operacional, liquidez, reputacional, etc. Un tercio de todas las firmas consultadas afirmaron utilizar modelos de capital económico para la toma de decisiones, un porcentaje similar planea implementarlo en el futuro. Alrededor del 30% lo emplean a nivel de cliente y el 32% a nivel de transacción para pricing de las operaciones crediticias.

INDICADORES INTERNACIONALES Y NACIONALES

CONCEPTO		Dic-03	Dic-04	Mar-05	Abr-05	May-05	Variación al 31 de may - 05 desde abr - 05 (en porcentajes, millones de US\$ o puntos porcentuales)
VARIABLES INTERNACIONALES							
Cotización de las Monedas, Índice de Tipo de Cambio Real y Precio del Petróleo	Euros por Dólar	0.8150	0.7406	0.7499	0.7643	0.7790	1.92%
	Yenes por Dólar	107.79	102.38	103.19	105.18	104.50	-0.65%
	Pesos Colombianos por Dólar	2,805.74	2,354.49	2,290.39	2,280.08	2,270.94	-0.40%
	Soles Peruanos	3.4727	3.2107	3.1644	3.1632	3.1604	-0.09%
	Real Brasileño por Dólar	2.8900	2.6630	2.8407	2.5033	2.3826	-4.82%
	Peso Argentino por Dólar	2.9300	2.9037	2.6281	2.8158	2.8068	-0.32%
	Peso Chileno por Dólar	592.75	562.25	570.25	563.72	561.46	-0.40%
	Peso Mexicano por Dólar	11.23	10.96	10.84	10.79	10.66	-1.28%
	Índice del Tipo de Cambio Real (1)	97.4	99.5	99.4	98.9	99.1	0.2
Precio del Petróleo (US\$ por barril)	26.27	27.13	43.29	39.95	41.75	4.51%	
Tasas de Interés Internacionales e Índices Bolsa de Valores	Tasa FED FUNDS	1.00%	2.25%	2.75%	2.75%	3.00%	0.250
	Tasa Prime	4.00%	5.25%	5.75%	5.75%	6.00%	0.250
	Tasa LIBOR (90 días)	1.16%	2.56%	3.02%	3.21%	3.34%	0.128
	Dow Jones	10,454	10,783	10,511	10,065	10,491	4.23%
	Nasdaq	2,003	2,175	1,999	1,900	2,070	8.91%
Riesgo País	Argentina	5,739	4,707	5,395	6,126	5,956	-170
	Brasil	463	383	456	436	415	-21
	Colombia	431	333	397	405	353	-52
	Ecuador	799	691	660	810	875	65
	México	199	167	188	198	176	-22
	Perú	312	220	243	238	251	13
	Chile	90	64	71	72	68	-4
	América Latina	535	423	432	465	462	-3
VARIABLES NACIONALES							
Inflación	IPC						
	Tasa de Inflación Mensual	-0.04%	-0.06%	0.24%	0.65%	0.25%	-0.40
	Tasa de Inflación Anual	6.07%	1.95%	1.39%	1.29%	1.60%	0.31
	Tasa de Inflación Acumulada	6.01%	1.95%	0.69%	1.30%	1.55%	0.25
	IPP Nacional (2)						
Tasa de variación Mensual	0.90%	0.50%	0.50%	-5.50%	nd		
Tasa de variación Anual	0.50%	9.80%	5.40%	0.00%	nd		
Tasas de Interés Domésticas	Tasa Activa Referencial	11.19%	8.33%	8.97%	8.95%	10.65%	1.70
	Tasa Pasiva Referencial	5.51%	3.76%	3.56%	3.67%	3.58%	-0.09
	Margen Financiero	5.68%	4.57%	5.41%	5.28%	7.07%	1.79
	Tasa Interbancaria - Promedio Diario	0.84%	0.71%	1.00%	1.00%	1.00%	0.00
Montos negociados en Bolsa de Valores en millones de US\$ (3)	Quito	10.6	2.5	13.4	6.8	2.2	-4.6
	Guayaquil	10.9	3.9	15.7	7.6	4.0	-3.6
Precios Deuda Externa Ecuatoriana	Global 12	97.9%	101.7%	100.6%	93.5%	93.5%	-0.02
	Global 30	78.5%	85.5%	91.9%	82.8%	79.9%	-2.92

FUENTES: Bloomberg, Reuters, BCE, Superintendencia de Bancos, Ministerio de Finanzas



NOTAS:

Jun-05

(1) Se calcula en base a 18 países que tienen mayor comercio con el país, excluyendo el petróleo. La serie tiene como base 1994. Las cifras de los dos últimos meses son provisionales.

(2) Excluyen los productos de exportación

(3) Corresponde a las operaciones del último día del mes.

VARIABLES MACROECONÓMICAS

CONCEPTO		Dic-03	Dic-04	Mar-05	Abr-05	May-05	Variación al 31 de may - 05 desde abr - 05 (en porcentajes, millones de US\$ o puntos porcentuales)
SECTOR REAL Y AGREGADOS MONETARIOS (millones de US\$)							
Sector Real	Producto Interno Bruto (1)	17,781	18,848	19,695	19,695	19,695	0
	Tasa de crecimiento anual (PIB)	2.7%	5.9%	3.9%	3.9%	3.9%	0.00
Indicadores Monetarios	Reservas Internacionales Líquidas	1,160.4	1,549.3	1,386.5	1,701.8	1,526.0	-175.8
	Monedas (nueva emisión)	49.7	56.2	58.3	59.3	59.7	0.4
	Depósitos del Sector Público en el BCE	1,234.1	1,672.6	1,535.1	1,762.0	1,712.8	-49.2
	Títulos del Tesoro (2)	1,244.3	1,169.1	1,138.9	1,141.0	1,141.1	0.1
	Títulos del BCE - Bancos Privados (3)	44.0	31.2	13.9	38.7	18.4	-20.3
	Depósitos Totales	5,760.9	7,022.3	7,292.4	7,360.4	7,486.7	126.3
	Crédito Interno	4,939.7	5,434.7	5,648.6	5,593.6	5,898.6	305.0
Profundización Financiera (4)	Depósitos / PIB	18.23%	19.24%	20.18%	19.90%	20.42%	0.51%
	Crédito / PIB	12.45%	12.34%	12.94%	13.27%	13.63%	0.36%
	(Depósitos + Crédito) / PIB	30.68%	31.59%	33.12%	33.17%	34.05%	0.88%
COMERCIO EXTERIOR (5)							
CONCEPTO		Dic-02	Dic-03	Dic-04	Mar-05	Abr-05	Variación abr 05 - abr 04 (tasa de crecimiento)
Ventas al Exterior	Exportaciones	5,041	6,038	7,553	2,120	2,867	24.3%
	Petroleras	2,061	2,607	4,234	1,197	1,654	40.2%
	No petroleras	2,980	3,432	3,319	923	1,212	7.7%
	Tradicional	1,481	1,685	1,642	446	605	9.1%
	No tradicional	1,500	1,747	1,677	477	607	6.2%
Compras del Exterior	Importaciones	5,953	6,071	7,272	1,928	2,587	19.2%
	Bienes de Consumo	1,687	1,758	2,047	463	652	18.3%
	Combustibles y lubricantes	232	597	724	221	255	-4.1%
	Materias Primas	2,113	2,019	2,559	706	933	23.0%
	Bienes de Capital	1,920	1,696	1,943	537	746	25.5%
Balanza Comercial		-912	-33	261	192	280	106.9%

FUENTES: Bloomberg, Reuters, BCE, Superintendencia de Bancos, Ministerio de Finanzas



NOTAS:

Jun-05

(1) Los datos del PIB se expresan en términos constantes con base al año 2000, millones de dólares.

(2) Son títulos emitidos por el Gobierno Ecuatoriano y forman parte de los activos del BCE. Se encuentran contabilizados en el tercero y cuarto balances.

(3) Corresponde al saldo de títulos que constituyen un pasivo para el Banco Central y son para estimular el reciclaje de liquidez.

(4) Corresponde a créditos y depósitos bancarios

(5) Importaciones y Exportaciones acumuladas en millones de US\$ FOB.

SISTEMA FINANCIERO - BANCOS OPERATIVOS - PRINCIPALES INDICADORES

CONCEPTO		dic-03	dic-04	mar-05	abr-05	may-05	Variación al 31 de mayo (millones de USD y puntos porcentuales)		
							desde Dic-03	desde Dic-04	
Indicadores generales	Número de Bancos	23	24	25	25	25	2	1	
	Activos + Contingentes	8.195	9.905	10.677	10.506	10.628	2.433	723	
	Inversiones	1.141	1.282	1.630	1.656	1.612	471	330	
	Provisiones para créditos y contingentes	335	325	346	348	354	19	29	
	Patrimonio	676,7	798,4	828,2	844,6	861,2	184	63	
	Utilidades Banco estatal abierto	4,5	12,5	5,6	6,8	9,1	5	-3	
	Utilidades bancos privados	87,6	106,6	38,1	52,3	66,8	-21	-40	
Utilidades totales	92,0	119,2	43,8	59,1	75,9	-16	-43		
Cartera	Cartera Total	3.004	3.892	4.106	4.210	4.324	1.320	433	
	- Cartera por vencer	3.078	3.943	4.128	4.241	4.364	1.286	421	
	- Cartera Vencida	263	274	324	317	314	51	41	
	Cartera Total + Contingentes*	3.702	4.663	5.349	5.229	5.332	1.630	669	
Depósitos	Total de depósitos	4.893	6.058	6.400	6.314	6.477	1.584	419	
	- Depósitos monetarios	2.175	2.637	2.812	2.718	2.863	689	226	
	- Depósitos de ahorro	1.147	1.511	1.599	1.616	1.621	475	111	
	- Depósitos a plazo	1.572	1.910	1.989	1.979	1.992	420	82	
	Estructura	De 1 a 30 días	40,3%	30,4%	31,6%	28,6%	29,9%	-10,4%	-0,5%
		De 31 a 90 días	33,1%	36,1%	38,5%	42,4%	39,8%	6,7%	3,7%
		De 91 a 180 días	16,2%	23,4%	21,5%	19,8%	19,5%	3,3%	-3,9%
De 181 a 360 días		8,7%	8,9%	7,1%	8,0%	9,3%	0,7%	0,5%	
De 361 días o más		1,6%	1,2%	1,2%	1,1%	1,4%	-0,2%	0,2%	
CONCEPTO	dic-03	dic-04	mar-05	abr-05	may-05	Mejóro o empeoró el indicador			
							Desde abr - 05		
Capital	Pasivo / Patrimonio (en número de veces) ESTATAL ABIERTO	6,92	7,87	7,79	8,10	7,61	▲		
	Pasivo / Patrimonio (en número de veces) PRIVADOS	9,09	9,31	9,40	9,19	9,18	▲		
	Pasivo / Patrimonio (en número de veces) TOTAL	8,82	9,13	9,20	9,06	8,99	▲		
	Cartera Vencida / Total Cartera y Contingente ESTATAL ABIERTO	9,24%	4,92%	4,32%	4,23%	4,25%	▼		
Calidad de Activos	Cartera Vencida / Total Cartera y Contingente PRIVADOS	2,46%	2,18%	2,46%	2,42%	2,31%	▲		
	Cartera Vencida / Total Cartera y Contingente TOTAL	2,97%	2,41%	2,63%	2,58%	2,49%	▲		
	Activos Productivos / Pasivos con Costo ESTATAL ABIERTO	104,44%	158,77%	159,76%	158,31%	164,44%	▲		
Eficiencia	Activos Productivos / Pasivos con Costo PRIVADOS	96,62%	139,68%	140,19%	139,20%	139,10%	▼		
	Activos Productivos / Pasivos con Costo TOTAL	97,30%	141,52%	142,11%	141,12%	141,50%	▲		
	Resultados del Ejercicio / Patrimonio Promedio ESTATAL ABIERTO (ROE)	9,21%	13,80%	5,81%	7,05%	9,40%	▲		
Rentabilidad	Resultados del Ejercicio / Patrimonio Promedio PRIVADOS	15,41%	16,45%	5,45%	7,47%	9,54%	▲		
	Resultados del Ejercicio / Patrimonio Promedio TOTAL	14,92%	16,13%	5,49%	7,42%	9,53%	▲		
	Resultados del Ejercicio / Activo Promedio ESTATAL ABIERTO (ROA)	0,69%	1,64%	0,64%	0,76%	1,03%	▲		
	Resultados del Ejercicio / Activo Promedio PRIVADOS	1,48%	1,61%	0,51%	0,71%	0,89%	▲		
	Resultados del Ejercicio / Activo Promedio TOTAL	1,57%	1,61%	0,53%	0,71%	0,91%	▲		
	Activo Corriente / Pasivo Corriente ESTATAL ABIERTO	32,00%	30,29%	35,44%	35,41%	30,72%	▼		
Liquidez	Activo Corriente / Pasivo Corriente PRIVADOS	30,91%	38,68%	36,19%	33,05%	32,89%	▼		
	Activo Corriente / Pasivo Corriente TOTAL	31,00%	37,84%	36,11%	33,30%	32,67%	▼		
	100 mayores depositantes**	106,60%	104,30%	95,07%	100,69%	91,83%	▼		

NOTA:

Las cifras arriba indicadas corresponden exclusivamente a los bancos operativos y no a la totalidad del sistema financiero ecuatoriano. Las cifras globales constan en la primera página de este reporte, e incluyen además de los bancos operativos, los bancos cerrados, las financieras, las mutualistas, la CFN, el BNF y los depósitos de particulares (organismos y embajadas), gobiernos locales y empresas públicas en el BCE.

Desde diciembre de 2003 se incluye a Banco de los Andes. Desde mayo de 2004 se incluye Banco Delbank. Desde enero de 2005 se incluye a Procredit.

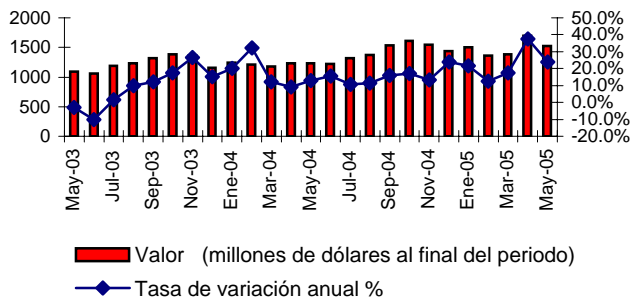
Las cuentas de cartera por vencer y cartera vencida del presente reporte incluyen la cartera reestructurada por vencer y vencida respectivamente.

* Los contingentes corresponden a créditos aprobados y no desembolsados.

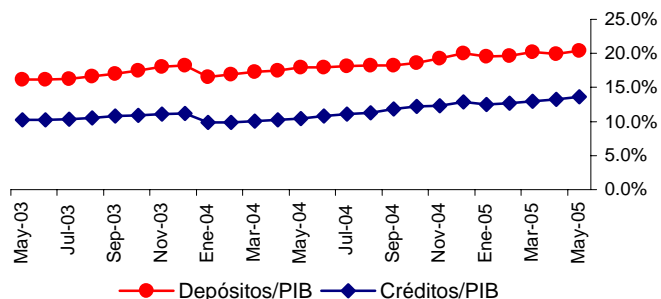
** Desde 2005, corresponde a la información del mes anterior.

VARIABLES MACROECONÓMICAS

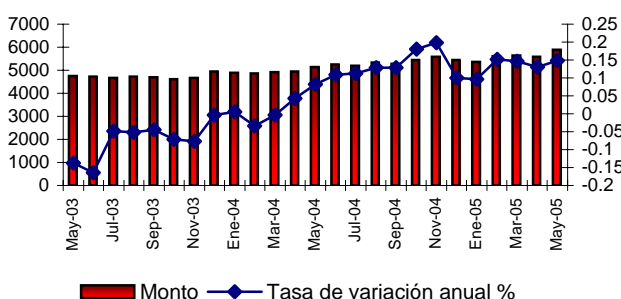
RESERVA DE LIBRE DISPONIBILIDAD
(millones de dólares)



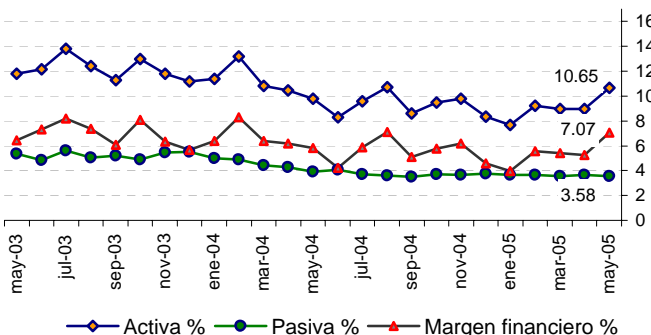
PROFUNDIZACIÓN FINANCIERA



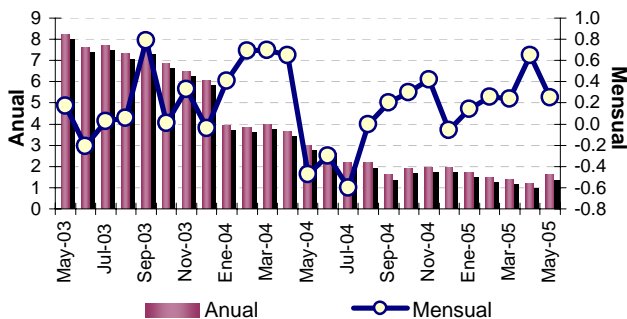
CRÉDITO INTERNO
(millones dólares)



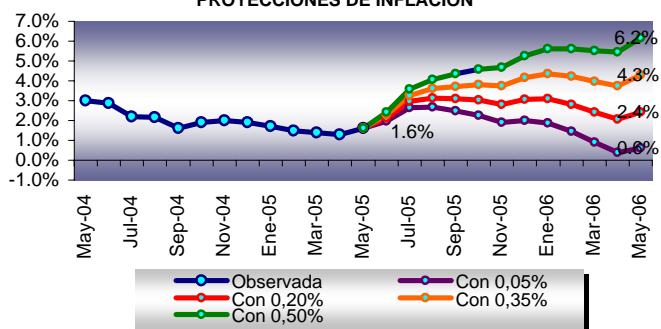
TASAS DE INTERES DOMÉSTICAS



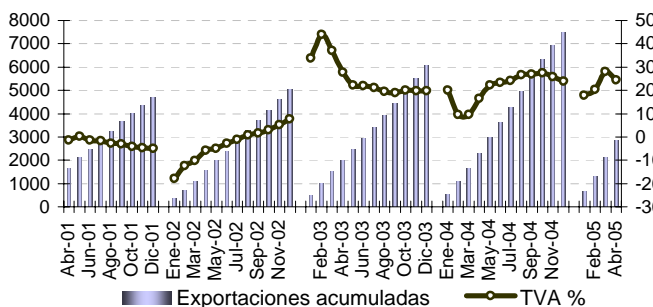
INFLACIÓN ANUAL Y MENSUAL



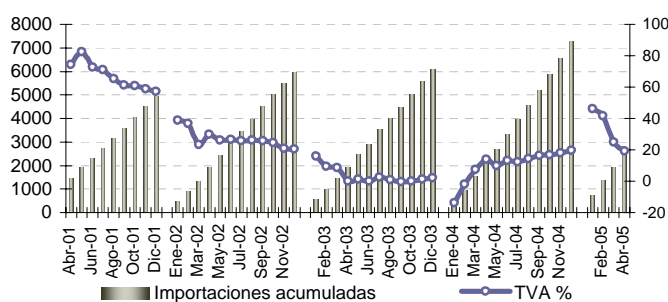
PROYECCIONES DE INFLACIÓN



EXPORTACIONES
(millones de dólares)



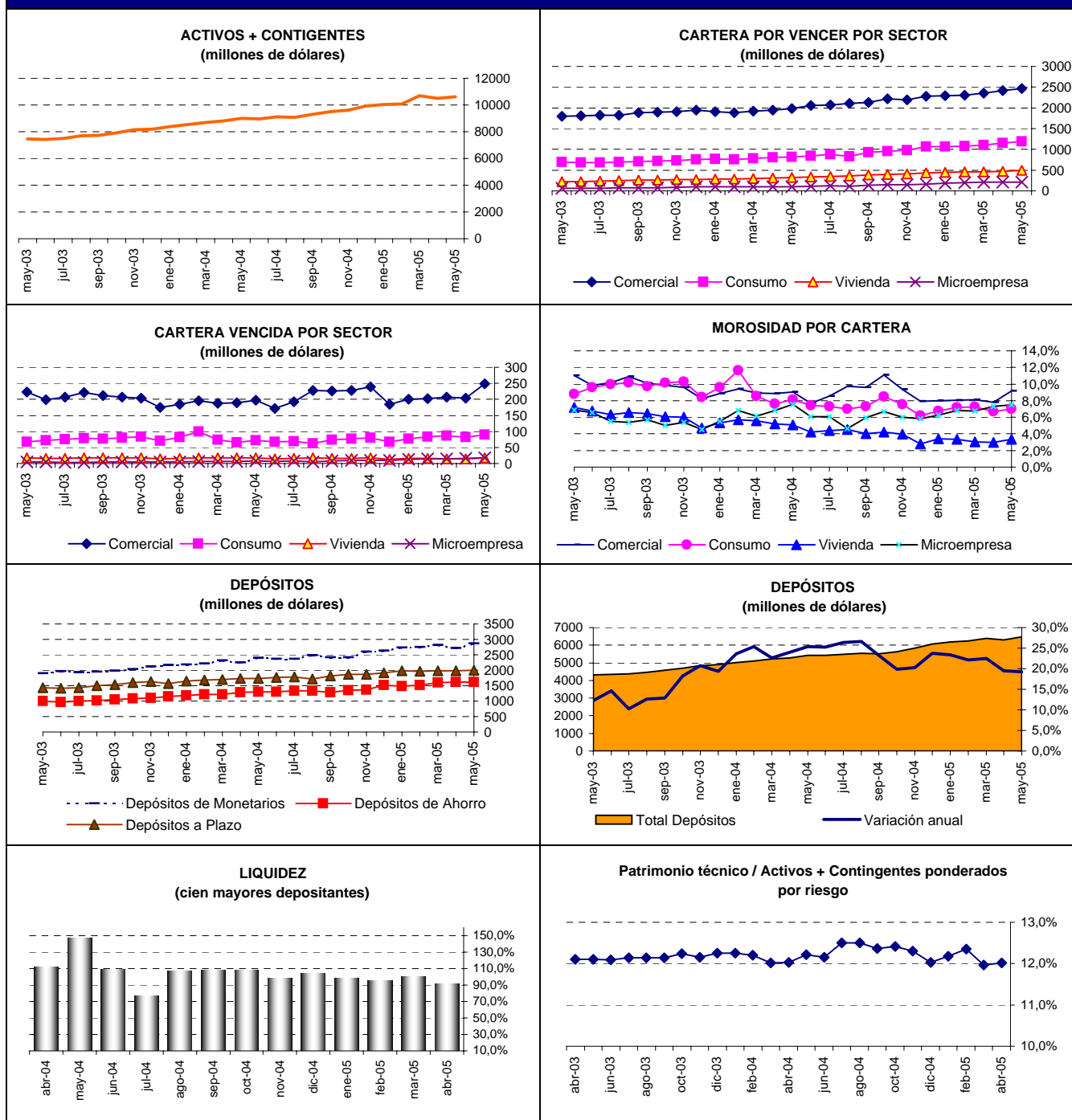
IMPORTACIONES
(millones de dólares)



FUENTES: Bloomberg, Reuters, BCE,
Superintendencia de Bancos, Ministerio de Finanzas



VARIABLES BANCOS OPERATIVOS



FUENTES: Bloomberg, Reuters, BCE, Superintendencia de Bancos, Ministerio de Finanzas



jun-05

* El sistema de bancos operativos se encuentra compuesto de bancos privados y de bancos operativos estatales (Banco del Pacífico). Los cuadros ilustran la composición de las principales cuentas al mes de marzo de 2004, fecha en la que se tiene información pública completa referente a los bancos operativos. Desde el mes de diciembre de 2003 se incluye a Banco de los Andes, desde mayo de 2004 a Banco Delbank y desde enero de 2005 a Procredit.

ASOCIACIÓN DE BANCOS PRIVADOS DEL ECUADOR

INFORMACION MACROECONÓMICA Y FINANCIERA MENSUAL DE MAYO DE 2005

Comentario:

En el mes de mayo la inflación mensual se ubicó en 0,25% y la anual alcanzó el 1,6%. Los grupos que influyeron en el comportamiento del IPC fueron los de 'alojamiento, agua, electricidad, gas y otros', 'alimentos y bebidas no alcohólicas', 'transporte', 'comunicaciones', y 'educación' cuyas contribuciones fueron de 0,18, de 0,03 en el caso del segundo y tercer grupo mencionados, y 0,01 en los dos últimos. Entre los productos y servicios que tuvieron mayor impacto inflacionario encontramos los siguientes: alquiler (de una pieza, de una casa y de un departamento), suministro de agua, venta de automóviles, pollo en presas, leche en polvo y pasteurizada, zanahoria amarilla, etc.

La Costa presentó una variación del IPC de 0,31% y la Sierra de 0,20%, menores a los experimentados en abril en ambos casos. El costo de la canasta familiar básica llegó a 425,38 dólares. Cuenca se mantiene como la ciudad más cara del país (costo de la canasta familiar básica de 473,45 dólares), lo cual implica 1,22 veces el costo de la canasta en la ciudad más barata (Ambato) y 1,69 veces el 'ingreso mínimo mensual' calculado por el INEC.

En abril el IPP Nacional no presentó variación anual, sin embargo, se dio una caída en términos mensuales alcanzando -5,5%, lo cual es el resultado de reducciones en los precios del grupo de 'agricultura, silvicultura y pesca'.

En mayo la RILD disminuyó en 175,8 millones de dólares respecto al mes anterior, su tendencia anual continúa siendo creciente debido a una variación de 293 millones de dólares. El comportamiento mensual se debe principalmente a un decremento de 2,8% en los 'depósitos del sector público no financiero', y de 27,9% en las 'reservas bancarias'.

El sistema bancario continúa creciendo. Los activos + contingentes aumentaron en 121 millones con relación a abril de 2005 (1,15%) ubicándose en 10.628 millones de dólares, se mantiene la tendencia creciente anual (18,09%). La cartera por vencer se modificó en 2,91% con relación a abril de 2005 y 35,42% frente a mayo de 2004, situándose en 4.364 millones de dólares. La cartera vencida creció en 13,49% anual. La morosidad total [ver nota al pie (a)] se ha reducido en 1,43 puntos porcentuales con relación a mayo de 2004, ubicándose en 7,88%.

Los depósitos experimentaron un incremento mensual de 163 millones (2,59%) y anual de 1.045 millones. En tasas anuales, los depósitos monetarios, de ahorro y a plazo crecieron en 19,46%, 25,37% y 14,41%, respectivamente. En este mes, por cada 100 dólares captados se prestaron 67 dólares.

La tasa de interés activa referencial se ubicó en 10,65%, 1,7 puntos porcentuales más que la tasa del mes anterior. Sin embargo, la tendencia creciente no tuvo efecto sobre la tasa máxima convencional, que por falta de conformación del Directorio del BCE se mantiene en 13,43%. Por su parte, la tasa de interés pasiva referencial disminuyó en 0,11 puntos porcentuales, ubicándose en 3,58%. El margen resultante del mes fue de 7,07%, 1,79 puntos porcentuales más que el observado en abril de 2005. Al analizar las últimas diez semanas se puede argumentar que existe una correlación positiva entre la tasa activa referencial y el monto de créditos concedidos al sector corporativo, por otro lado, los depósitos a plazo no parecen responder a la tasa pasiva referencial. En la última semana de mayo se revierte la tendencia, y se da un importante crecimiento de los depósitos a plazo entre 84 y 91 días (169%) .

Los precios de la deuda ecuatoriana en el mercado secundario, bonos global 12 y 30, se ubicaron en 93,49 y 79,88, respectivamente, es decir, tuvieron variaciones mensuales de -0,02% y -2,92%, respectivamente. El riesgo país de Ecuador creció 65 puntos, tendencia contraria a la de América Latina, ubicándose en 875, debido a la persistencia de la incertidumbre, la posible aprobación de las modificaciones a la Ley de Responsabilidad, Estabilización y Transparencia Fiscal (el 14 de junio el Congreso aprobó la creación de la cuenta especial, independiente de la cuenta corriente única del Tesoro Nacional, "Reactivación productiva y social del desarrollo científico-tecnológico y de la estabilización fiscal" a la que se destinarían los recursos que actualmente van al Feirep, el 15 de junio se aprobó la redistribución del Feirep: 35% a créditos productivos, 30% a inversión social, 20% para estabilización de ingresos petroleros, 5% para investigación científico-tecnológica, 5% para mantenimiento y mejoramiento de la red vial y el 5% para recuperación ambiental), y las relaciones necesarias con los organismos multilaterales de crédito para financiar el presupuesto nacional.

La tasa de interés de la zona euro se mantiene en 2% desde junio de 2003, aunque se esperan cambios para finales de año, la de los Fondos Federales y la Prime se mantienen en 3,0% y 6,0%, respectivamente, la última modificación se produjo el 3 de mayo, aunque se esperan nuevos ajustes en los meses siguientes.

El índice de tipo de cambio real se ubicó en 99,1, es decir, aumentó en 0,01 puntos porcentuales con relación a abril de 2005. El euro mantiene una tendencia anual de apreciación respecto del dólar alcanzando una cotización de 0,7790, empero, este mes el rechazo de Holanda y Francia a la adopción de la Constitución Europea determinó una depreciación. El yen se ubicó en 104,49 yenes por dólar (variación anual de -6,77%). De igual forma, las monedas de Chile, Argentina, Colombia, Brasil y Perú experimentaron apreciaciones anuales con respecto al dólar (aquellas más pronunciadas las experimentaron el real y peso colombiano con 23,23% y 16,7%).

En abril de 2005, el sector externo presentó un superavit comercial de 280 millones de dólares, las exportaciones totales crecieron en 24,3% mientras las importaciones totales lo hicieron en 19,2% con relación a abril de 2004.