

ASOCIACIÓN DE BANCOS PRIVADOS DEL ECUADOR

INFORMACIÓN MACROECONÓMICA Y FINANCIERA MENSUAL DE MARZO DE 2005

Tema del mes

OPERACIONES CREDITICIAS POR PLAZOS

El total de cartera bruta (a) se incrementó en 32% con relación al año anterior, es decir, 1.074 millones de dólares, lo cual se ha visto reflejado en mayores saldos promedio de las operaciones otorgadas y más beneficiados. Los segmentos que presentan mayor dinamismo son los de Microcréditos y Vivienda con 117% y 52%, seguidos por Consumo con 39% y Comercial con 22%. Al analizar la composición de la cartera, es aquella que se otorga a plazos más largos la que ha crecido a mayores tasas, así: las operaciones de largo plazo alcanzaron una tasa promedio de 38% (238 millones de dólares), las de mediano plazo de 39% (370 millones de dólares), y las de corto plazo de 20% (466 millones de dólares), desempeño en todos los casos muy superior al del ejercicio anterior cuando alcanzaron en promedio tasas de 8%, 15% y 14%, respectivamente. Las captaciones a plazo, empleando la misma clasificación mencionada, alcanzaron tasas anuales de variación de -33%, 29% y -0.29%.

En los últimos años la composición de la cartera por plazos no ha experimentado una variación significativa, empero, las operaciones hasta noventa días se han reducido como se puede apreciar en los porcentajes de participación que se presentan a continuación. En 2003, las colocaciones de corto, mediano y largo plazo frente al total representaban alrededor del 35%, 27% y 37%, respectivamente, mientras que en 2004 alcanzaron 36%, 28% y 36% y en el presente año aglutinan el 32%, 30% y 38%.

La composición de la cartera comercial es la siguiente: a largo plazo 39%, mediano plazo, 29%, y corto plazo el 32%, estructura que se ha mantenido relativamente constante en los últimos años. Las operaciones a largo plazo, con relación a los demás plazos, mostraron la mayor tasa de crecimiento (27%), es decir, 212 millones de dólares. A diciembre de 2004, el 50% de las colocaciones corresponden a operaciones mayores a un millón de dólares y el 40% a menores de quinientos mil dólares. El promedio del monto concedido es de 31 mil dólares, con un incremento del 3% en el número de beneficiados, con relación a diciembre de 2003. En los últimos años se ha producido una mejora de la calificación de la cartera, a diciembre de 2004, 92% del total corresponden a operaciones con calificación de riesgo normal y potencial, a diciembre de 2003, representaban el 88%.

La mayor parte del crédito de consumo se concentra en operaciones de corto plazo (45%), mientras que la porción menor (21%) se destina a financiar actividades de largo plazo; con relación a los años anteriores se ha producido una reducción de la concentración de cartera de corto plazo. Las operaciones a largo plazo, con relación a los demás plazos, mostraron la mayor tasa de crecimiento (62%), es decir, 97 millones de dólares. A diciembre de 2004, el 62% de los créditos se concentran en montos menores a los cinco mil dólares y el 32% entre cinco y veinte mil dólares. Este segmento que aglutina al 80% del total de agentes económicos que tienen acceso a crédito, en el último año incrementó en 20% el número de beneficiarios y el monto promedio es de mil dólares. El 96% de la cartera corresponde a aquella con riesgo normal y potencial, dicha participación en 2003 era del 94%.

En el sector de vivienda, como es lógico la mayor porción de las colocaciones son de largo plazo (85%), participación que se ha mantenido en los últimos años y son precisamente éstas las que presentan la mayor tasa de crecimiento (55%), es decir, 142 millones de dólares. A diciembre de 2004, la distribución por montos asignados es la siguiente: menos de 20 mil dólares el 30%, entre 20 mil y 100 mil el 61% y más de 100 mil el 8%. El número de beneficiados aumentó en un 40% el último año, el monto promedio es de 17 mil dólares. El 99% de la cartera corresponde a aquella con riesgo normal y potencial, ligeramente superior a la experimentada en 2003 con 98%.

La orientación del microcrédito es altamente concentrada en operaciones menores a un año, el 35% son de corto plazo, 54% a mediano plazo. Las operaciones a largo plazo, con relación a los demás plazos, mostraron la mayor tasa de crecimiento (137%), es decir, 15 millones de dólares. A diciembre de 2004, el 19% corresponden a montos de hasta mil dólares, el 56% entre mil y cinco mil dólares y el 26% en cartera mayor a los cinco mil dólares. Concentra el 10% del total de beneficiarios de crédito, el número de beneficiados se incrementó en 102%, el monto promedio por transacción es de 1,4 mil dólares. El 96% de la cartera corresponde a operaciones de riesgo normal y potencial, lo que implica una disminución de 1% con relación al 2003.

Por lo anotado, es posible inferir que la composición por plazos de las operaciones de crédito en el sistema bancario nacional se ha mantenido relativamente constante en los últimos años, y se concentran principalmente en operaciones de plazos menores de un año. Pese a la alta concentración de las captaciones en operaciones de corto plazo, son las colocaciones de largo plazo las que han demostrado mayor dinamismo (con relación a tasas de crecimiento anuales) en todos los segmentos de mercado. Adicionalmente, se puede colegir que las instituciones bancarias son cautelosas en la asignación de recursos ya que el 94% del total de cartera corresponde a operaciones con riesgo normal y potencial.

INDICADORES INTERNACIONALES Y NACIONALES

CONCEPTO		Dic-03	Dic-04	Ene-05	Feb-05	Mar-05	Variación al 31 de mar - 05 desde feb - 05 (en porcentajes, millones de US\$ o puntos porcentuales)
VARIABLES INTERNACIONALES							
Cotización de las Monedas, Índice de Tipo de Cambio Real y Precio del Petróleo	Euros por Dólar	0.8150	0.7406	0.7529	0.7592	0.7499	-1.22%
	Yenes por Dólar	107.79	102.38	101.25	103.10	103.19	0.09%
	Pesos Colombianos por Dólar	2,805.74	2,354.49	2,295.22	2,275.80	2,290.39	0.64%
	Soles Peruanos	3.4727	3.2107	3.1736	3.1744	3.1644	-0.32%
	Real Brasileño por Dólar	2.8900	2.6630	2.6141	2.5282	2.8407	12.36%
	Peso Argentino por Dólar	2.9300	2.9037	2.8625	2.8394	2.6281	-7.44%
	Peso Chileno por Dólar	592.75	562.25	558.94	557.50	570.25	2.29%
	Peso Mexicano por Dólar	11.23	10.96	10.93	10.84	10.84	-0.05%
Indice del Tipo de Cambio Real (1)	97.4	99.5	99.4	99.3	99.4	0.1	
Precio del Petróleo (US\$ por barril)	26.27	27.13	34.94	40.35	43.29	7.29%	
Tasas de Interés Internacionales e Índices Bolsa de Valores	Tasa FED FUNDS	1.00%	2.25%	2.25%	2.50%	2.75%	0.250
	Tasa Prime	4.00%	5.25%	5.25%	5.50%	5.75%	0.250
	Tasa LIBOR (90 días)	1.16%	2.56%	2.76%	2.92%	3.02%	0.100
	Dow Jones	10,454	10,783	10,496	10,813	10,511	-2.80%
Nasdaq	2,003	2,175	2,058	2,061	1,999	-3.00%	
Riesgo País	Argentina	5,739	4,707	5,104	4,948	5,395	447
	Brasil	463	383	417	391	456	65
	Colombia	431	333	375	344	397	53
	Ecuador	799	691	653	630	660	30
	México	199	167	167	152	179	27
	Perú	312	220	239	208	243	35
VARIABLES NACIONALES							
Inflación	IPC						
	Tasa de Inflación Mensual	-0.04%	-0.06%	0.14%	0.26%	0.24%	-0.02
	Tasa de Inflación Anual	6.07%	1.95%	1.71%	1.49%	1.39%	-0.10
	Tasa de Inflación Acumulada	6.01%	1.95%	0.14%	0.40%	0.69%	0.29
	IPP Nacional (2)						
Tasa de variación Mensual	0.90%	0.50%	-1.60%	4.70%	nd		
Tasa de variación Anual	0.50%	9.80%	5.70%	7.50%	nd		
Tasas de Interés Domésticas	Tasa Activa Referencial	11.2%	8.3%	7.7%	9.2%	9.0%	-0.25
	Tasa Pasiva Referencial	5.5%	3.8%	3.7%	3.7%	3.6%	-0.11
	Margen Financiero	5.7%	4.6%	4.0%	5.6%	5.4%	-0.14
	Tasa Interbancaria - Promedio Diario	0.84%	0.71%	0.90%	1.00%	1.00%	0.00
Montos negociados en Bolsa de Valores en millones de US\$ (3)	Quito	10.6	2.5	1.0	1.9	13.4	11.5
	Guayaquil	10.9	3.9	1.1	0.9	15.7	14.8
Precios Deuda Externa Ecuatoriana	Global 12	97.9%	101.7%	102.8%	102.7%	100.6%	-2.09
	Global 30	78.5%	85.5%	87.7%	93.3%	91.9%	-1.42

FUENTES: Bloomberg, Reuters, BCE, Superintendencia de Bancos, Ministerio de Finanzas



NOTAS:

Abr-05

(1) Se calcula en base a 18 países que tienen mayor comercio con el país, excluyendo el petróleo. La serie tiene como base 1994. Las cifras de los dos últimos meses son provisionales.

(2) Excluyen los productos de exportación

(3) Corresponde a las operaciones del último día del mes.

VARIABLES MACROECONÓMICAS

CONCEPTO		Dic-02	Dic-03	Ene-05	Feb-05	Mar-05	Variación al 31 de mar - 05 desde feb - 05 (en porcentajes, millones de US\$ o puntos porcentuales)
SECTOR REAL Y AGREGADOS MONETARIOS (millones de US\$)							
Sector Real	Producto Interno Bruto (1)	17,781	18,848	19,695	19,695	19,695	0
	Tasa de crecimiento anual (PIB)	2.7%	5.9%	3.8%	3.8%	3.8%	0.00
Indicadores Monetarios	Reservas Internacionales Líquidas	1,160.4	1,549.3	1,506.8	1,357.2	1,386.5	29.3
	Monedas (nueva emisión)	49.7	56.2	57.5	57.6	58.3	0.7
	Depósitos del Sector Público en el BCE	1,234.1	1,672.6	1,658.3	1,452.0	1,535.1	83.1
	Títulos del Tesoro (2)	1,244.3	1,169.1	1,158.9	1,162.3	1,138.9	-23.4
	Títulos del BCE - Bancos Privados (3)	44.0	31.2	26.4	26.0	13.9	-12.1
	Depósitos Totales	5,760.9	7,022.3	7,049.9	7,071.0	7,292.4	221.4
	Crédito Interno	4,939.7	5,434.7	5,361.2	5,612.4	5,648.6	36.2
Profundización Financiera (4)	Depósitos / PIB	18.23%	19.24%	19.52%	19.69%	20.18%	0.49%
	Crédito / PIB	12.45%	12.34%	12.53%	12.67%	12.94%	0.27%
	(Depósitos + Crédito) / PIB	30.68%	31.59%	32.04%	32.36%	33.12%	0.76%
COMERCIO EXTERIOR (5)							
CONCEPTO		Dic-02	Dic-03	Dic-04	Ene-05	Feb-05	Variación febrero 05 - febrero 04 (tasa de crecimiento)
Ventas al Exterior	Exportaciones	5,041	6,038	7,553	616	1,223	11.2%
	Petroleras	2,061	2,607	4,234	370	724	31.6%
	No petroleras	2,980	3,432	3,319	246	499	-9.2%
	Tradicional	1,481	1,685	1,642	130	255	-6.8%
	No tradicional	1,500	1,747	1,677	116	239	-13.5%
Compras del Exterior	Importaciones	5,953	6,071	7,292	724	1,362	41.8%
	Bienes de Consumo	1,687	1,758	2,047	157	316	27.0%
	Combustibles y lubricantes	232	597	724	125	187	233.7%
	Materias Primas	2,113	2,019	2,559	249	487	30.8%
	Bienes de Capital	1,920	1,696	1,943	192	372	31.3%
Balanza Comercial		-912	-33	261	-108	-139	-199.8%

FUENTES: Bloomberg, Reuters, BCE, Superintendencia de Bancos, Ministerio de Finanzas



NOTAS:

Abr-05

(1) Los datos del PIB se expresan en términos constantes con base al año 2000, millones de dólares.

(2) Son títulos emitidos por el Gobierno Ecuatoriano y forman parte de los activos del BCE. Se encuentran contabilizados en el tercero y cuarto balances.

(3) Corresponde al saldo de títulos que constituyen un pasivo para el Banco Central y son para estimular el reciclaje de liquidez.

(4) Corresponde a créditos y depósitos bancarios

(5) Importaciones y Exportaciones acumuladas en millones de US\$ FOB.

SISTEMA FINANCIERO - BANCOS OPERATIVOS - PRINCIPALES INDICADORES

CONCEPTO		dic-03	dic-04	ene-05	feb-05	mar-05	Variación al 31 de marzo (millones de USD y puntos porcentuales)		
							desde Dic-03	desde Dic-04	
Indicadores generales	Número de Bancos	23	24	25	25	25	2	1	
	Activos + Contingentes	8.195	9.905	10.053	10.083	10.677	2.482	772	
	Inversiones	1.141	1.282	1.457	1.557	1.630	489	348	
	Provisiones para créditos y contingentes	335	325	337	340	346	11	22	
	Patrimonio	676,7	798,4	822,4	831,0	828,2	152	30	
	Utilidades Banco estatal abierto	4,5	12,5	1,7	3,0	5,6	1	-7	
	Utilidades bancos privados	87,6	106,6	12,5	23,4	38,1	-49	-69	
Utilidades totales	92,0	119,2	14,2	26,5	43,8	-48	-75		
Cartera	Cartera Total	3.004	3.892	3.973	4.019	4.106	1.102	214	
	- Cartera por vencer	3.078	3.943	4.004	4.044	4.106	1.028	163	
	- Cartera Vencida	263	274	306	316	324	61	50	
	Cartera Total + Contingentes*	3.702	4.663	4.744	4.850	5.349	1.648	686	
Depósitos	Total de depósitos	4.893	6.058	6.191	6.246	6.400	1.507	342	
	- Depósitos monetarios	2.175	2.637	2.727	2.749	2.812	638	175	
	- Depósitos de ahorro	1.147	1.511	1.487	1.522	1.599	452	88	
	- Depósitos a plazo	1.572	1.910	1.977	1.975	1.989	417	79	
	Estructura	De 1 a 30 días	40,3%	30,4%	30,3%	30,0%	31,6%	-8,8%	1,1%
		De 31 a 90 días	33,1%	36,1%	38,3%	38,3%	38,5%	5,4%	2,4%
		De 91 a 180 días	16,2%	23,4%	22,3%	22,9%	21,5%	5,4%	-1,8%
De 181 a 360 días		8,7%	8,9%	8,3%	7,7%	7,1%	-1,6%	-1,7%	
De 361 días o más		1,6%	1,2%	0,8%	0,9%	1,2%	-0,4%	0,1%	
CONCEPTO	dic-03	dic-04	ene-05	feb-05	mar-05	Mejoró o empeoró el indicador			
							Desde feb - 05		
Capital	Pasivo / Patrimonio (en número de veces) ESTATAL ABIERTO	6,92	7,87	7,89	7,71	7,79	▼		
	Pasivo / Patrimonio (en número de veces) PRIVADOS	9,09	9,31	9,22	9,14	9,40	▼		
	Pasivo / Patrimonio (en número de veces) TOTAL	8,82	9,13	9,06	8,97	9,20	▼		
	Calidad de Activos	Cartera Vencida / Total Cartera y Contingente ESTATAL ABIERTO	9,24%	4,92%	4,61%	4,60%	4,32%	▲	
Cartera Vencida / Total Cartera y Contingente PRIVADOS		2,46%	2,18%	2,31%	2,43%	2,46%	▼		
Cartera Vencida / Total Cartera y Contingente TOTAL		2,97%	2,41%	2,51%	2,62%	2,63%	▼		
Eficiencia	Activos Productivos / Pasivos con Costo ESTATAL ABIERTO	104,44%	158,77%	162,48%	159,07%	159,76%	▲		
	Activos Productivos / Pasivos con Costo PRIVADOS	96,62%	139,68%	139,25%	138,32%	140,19%	▲		
	Activos Productivos / Pasivos con Costo TOTAL	97,30%	141,52%	141,46%	140,33%	142,11%	▲		
Rentabilidad	Resultados del Ejercicio / Patrimonio Promedio ESTATAL ABIERTO (ROE)	9,21%	13,80%	1,83%	3,14%	5,81%	▲		
	Resultados del Ejercicio / Patrimonio Promedio PRIVADOS	15,41%	16,45%	1,92%	3,30%	5,45%	▲		
	Resultados del Ejercicio / Patrimonio Promedio TOTAL	14,92%	16,13%	1,91%	3,28%	5,49%	▲		
	Resultados del Ejercicio / Activo Promedio ESTATAL ABIERTO (ROA)	0,69%	1,64%	0,21%	0,35%	0,64%	▲		
	Resultados del Ejercicio / Activo Promedio PRIVADOS	1,48%	1,61%	0,19%	0,32%	0,51%	▲		
	Resultados del Ejercicio / Activo Promedio TOTAL	1,57%	1,61%	0,19%	0,32%	0,53%	▲		
Liquidez	Activo Corriente / Pasivo Corriente ESTATAL ABIERTO	32,00%	30,29%	29,22%	24,77%	35,44%	▲		
	Activo Corriente / Pasivo Corriente PRIVADOS	30,91%	38,68%	37,12%	35,71%	36,19%	▲		
	Activo Corriente / Pasivo Corriente TOTAL	31,00%	37,84%	36,34%	34,62%	36,11%	▲		
	100 mayores depositantes	106,60%	104,30%	98,82%	95,07%	100,69%	▲		

NOTA:

Las cifras arriba indicadas corresponden exclusivamente a los bancos operativos y no a la totalidad del sistema financiero ecuatoriano. Las cifras globales constan en la primera página de este reporte, e incluyen además de los bancos operativos, los bancos cerrados, las financieras, las mutualistas, la CFN, el BNF y los depósitos de particulares (organismos y embajadas), gobiernos locales y empresas públicas en el BCE.

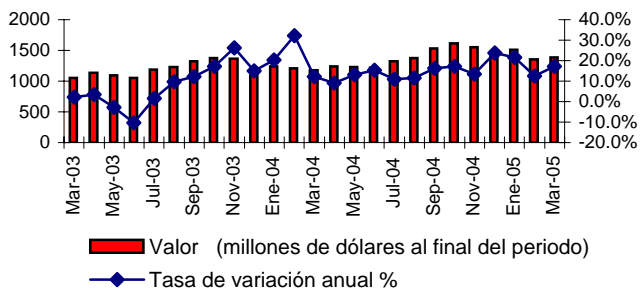
Desde diciembre de 2003 se incluye a Banco de los Andes. Desde mayo de 2004 se incluye Banco Delbank. Desde enero de 2005 se incluye a Procredit.

Las cuentas de cartera por vencer y cartera vencida del presente reporte incluyen la cartera reestructurada por vencer y vencida respectivamente.

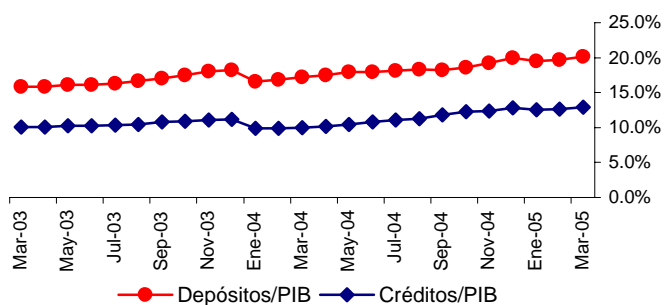
* Los contingentes corresponden a créditos aprobados y no desembolsados.

VARIABLES MACROECONÓMICAS

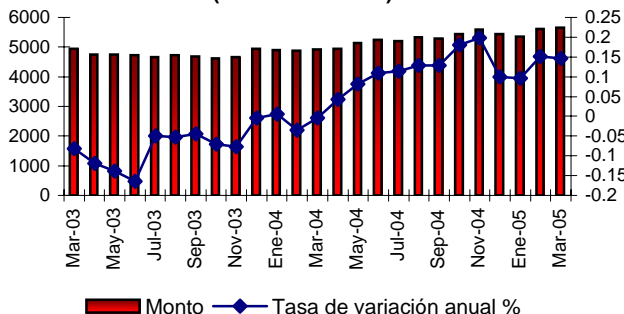
RESERVA DE LIBRE DISPONIBILIDAD
(millones de dólares)



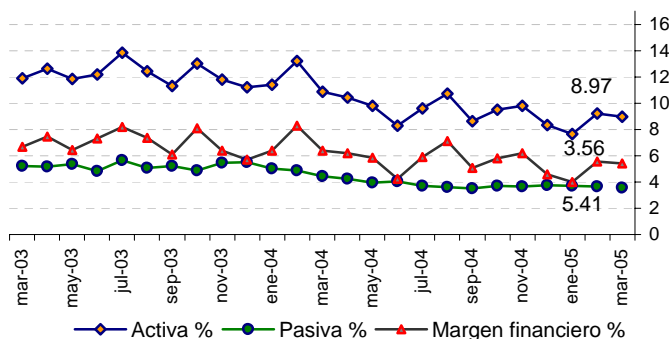
PROFUNDIZACIÓN FINANCIERA



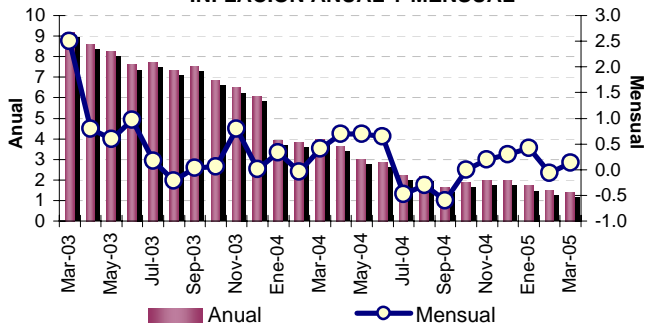
CRÉDITO INTERNO
(millones dólares)



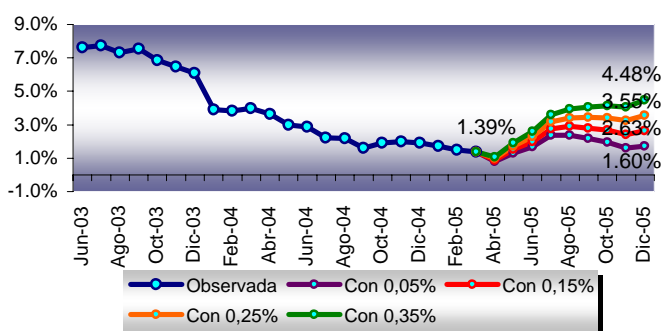
TASAS DE INTERES DOMÉSTICAS



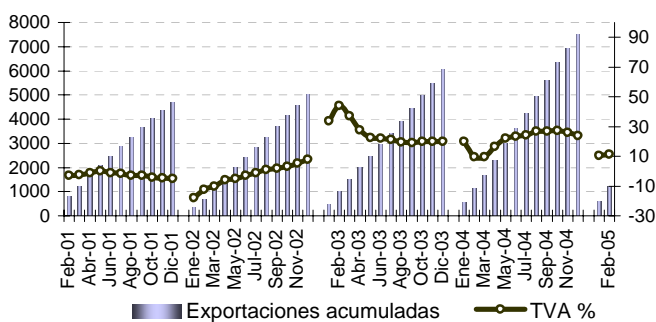
INFLACIÓN ANUAL Y MENSUAL



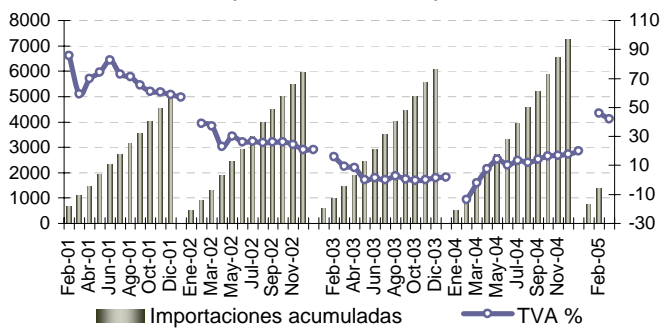
PROYECCIONES DE INFLACIÓN



EXPORTACIONES
(millones de dólares)



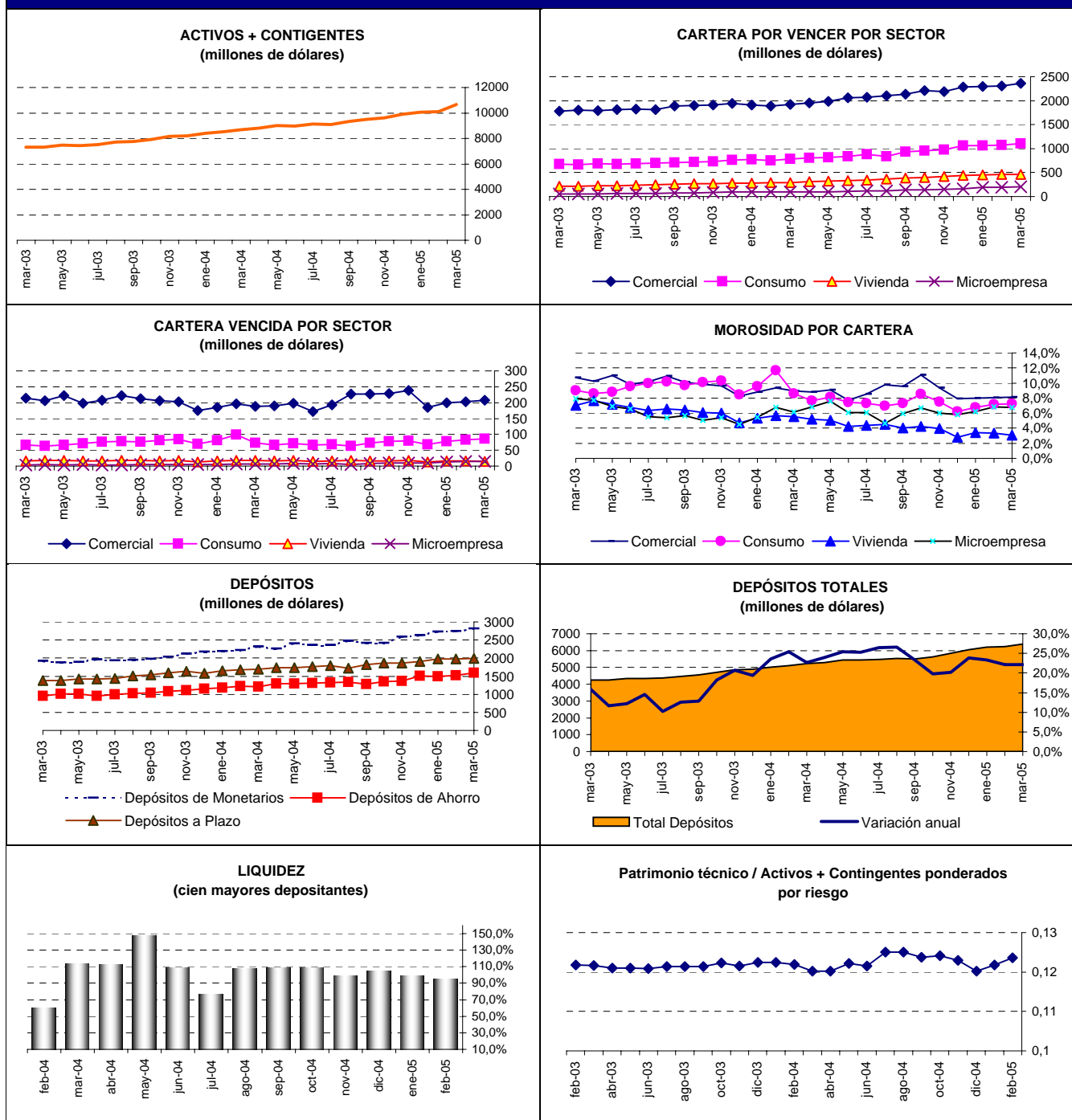
IMPORTACIONES
(millones de dólares)



FUENTES: Bloomberg, Reuters, BCE,
Superintendencia de Bancos, Ministerio de Finanzas



VARIABLES BANCOS OPERATIVOS



FUENTES: Bloomberg, Reuters, BCE, Superintendencia de Bancos, Ministerio de Finanzas



abr-05

* El sistema de bancos operativos se encuentra compuesto de bancos privados y de bancos operativos estatales (Banco del Pacífico). Los cuadros ilustran la composición de las principales cuentas al mes de marzo de 2004, fecha en la que se tiene información pública completa referente a los bancos operativos. Desde el mes de diciembre de 2003 se incluye a Banco de los Andes, desde mayo de 2004 a Banco Delbank y desde enero de 2005 a Procredit.

ASOCIACIÓN DE BANCOS PRIVADOS DEL ECUADOR

INFORMACION MACROECONÓMICA Y FINANCIERA MENSUAL DE MARZO DE 2005

Comentario:

En marzo la inflación mensual se ubicó en 0,24%. En este mes, los grupos que influyeron en el comportamiento del IPC fueron los de 'alojamiento, agua, electricidad, gas y otros', 'alimentos y bebidas no alcohólicas', 'transporte' y 'muebles, equipamiento y mantenimiento de vivienda', cuyas contribuciones fueron de 0,13, 0,07, 0,02 y 0,01, respectivamente. Entre los productos y servicios que tuvieron mayor impacto inflacionario encontramos los siguientes: alquiler (de una pieza, de una casa y de un departamento), pescado fresco, pollo, arroz, etc.

La Costa presentó una variación del IPC de 0,24% y la Sierra de 0,1%. En marzo, el costo de la canasta familiar básica alcanzó los 421,47 dólares. Cuenca se mantiene como la ciudad más cara del país (costo de la canasta familiar básica de 467,82 dólares), lo cual implica 1,21 veces el costo de la canasta en la ciudad más barata (Ambato) y 1,67 veces el 'ingreso mínimo mensual' calculado por el INEC.

En febrero, el IPP Nacional alcanzó una variación anual del 7,5%, lo cual es el resultado de modificaciones en los precios de varios grupos como los de 'agricultura, silvicultura y pesca', 'minerales, electricidad, gas y agua' y 'productos metálicos, maquinaria y equipo'.

En marzo, la RILD, experimentó un incremento de 29 millones de dólares respecto al mes anterior, su tendencia anual continúa siendo creciente debido a una variación de 193,8 millones de dólares. El comportamiento mencionado se debe principalmente a una mejora del 5,7% en los 'depósitos del sector público no financiero' que compensa la caída del 13% en las 'reservas bancarias'.

El sistema bancario continúa creciendo, los activos + contingentes se incrementaron en 594 millones con relación a febrero de 2004 (5,87%) y 1.985 millones con relación a marzo de 2004 (22,84%). La cartera por vencer se modificó en 2,1% con relación a febrero de 2005 y 33,47% frente a marzo de 2004, situándose en US\$ 4.128 millones de dólares. La cartera vencida creció en 13,57% anual. La morosidad total se ha reducido en 2,12 puntos porcentuales con relación a marzo de 2004, ubicándose en 7,27%.

La confianza en el sistema bancario se ha visto reflejada por un aumento en los depósitos de 155 millones con relación al mes anterior y 1.178 millones con relación a marzo de 2004. En tasas anuales, los depósitos monetarios, de ahorro y a plazo experimentaron tasas de 21,46%, 31,91% y 17,34%, respectivamente. La tasa de interés activa referencial se ubicó en 8,97%, 0,25 puntos porcentuales menos que la tasa del mes anterior. Por su parte, la tasa de interés pasiva referencial se redujo en 0,11 puntos porcentuales, ubicándose en 3,56%. El margen resultante del mes fue de 5,41%, 0,14 puntos porcentuales menos que el observado en febrero de 2005.

Los precios de la deuda ecuatoriana en el mercado secundario, bonos global 12 y 30, se ubicaron en 100,59 y 91,86, respectivamente, es decir experimentaron variaciones mensuales de -2,09% y -1,42%, respectivamente. Entre el 8 y 31 de marzo, el riesgo país de Ecuador creció 68 puntos, ubicándose en 660, lo que podría ser resultado de una disminución de la confianza del mercado internacional debido a la convulsión política experimentada, el fallido canje de deuda de los bonos global, empero, existe una tendencia creciente en el spread en toda la región debido a las expectativas de reducción de la liquidez y al incremento de los tipos de cambio de largo plazo en los países industrializados. La tasa de interés de la zona euro se mantiene en 2% desde junio de 2003, la de los Fondos Federales y la Prime se ubicaron en 2,75 y 5,75, respectivamente, debido a la coyuntura favorable del empleo (especialmente en el sector no agrícola) y a las expectativas inflacionarias, se esperan incrementos en los próximos meses. Por otro lado, la tasa Libor de 90 días cerró en 3,12%.

El índice de tipo de cambio real se ubicó en 99,4, experimentando una variación de 0,01 puntos porcentuales con relación a febrero de 2005. El euro mantiene una tendencia anual de apreciación respecto del dólar alcanzando una variación de -7,95%. El yen se ubicó en 103,19 yenes por dólar, experimentando una variación anual de -4,87%. De igual forma, las monedas de Chile, Argentina, Colombia y Perú experimentaron apreciaciones anuales con respecto al dólar.

La balanza comercial, a febrero de 2005, presentó un déficit de 139 millones de dólares, las exportaciones totales crecieron en 11,2% mientras las importaciones totales lo hicieron en 41,8% con relación a febrero de 2004.