

ASOCIACIÓN DE BANCOS PRIVADOS DEL ECUADOR

INFORMACION MACROECONÓMICA Y FINANCIERA MENSUAL DE FEBRERO DE 2005

Tema del mes

CAPTACIONES Y COLOCACIONES POR PLAZAS

A nivel regional, por cada 100 dólares captados en la Sierra se destinan 60 a préstamos en la misma región, en el caso de la Costa esa relación es 80 dólares. En el país, la relación alcanza el 67%.

Al analizar las captaciones y colocaciones bancarias por plazas es posible argumentar que existe una importante concentración. En el año 2004, seis provincias aglutinan el 89,94% del crédito otorgado por las instituciones bancarias y el 90,86% del total de depósitos captados por el sistema. Los créditos y depósitos de cada plaza con relación al total tienen una correlación positiva con el ingreso promedio mensual, el porcentaje de la PEA en cada provincia, la recaudación tributaria, beneficiarios del Bono de Desarrollo Humano y el Índice de Desarrollo Humano, y una asociación negativa con el nivel de pobreza y déficit de servicios básicos. Es decir, que en general se puede asociar una elevada concentración de depósitos y créditos con el desarrollo económico provincial.

En todas las provincias, excepto en Cotopaxi (decrecimiento del 43%) y Zamora (no hay datos de intermediación), se han incrementado los depósitos totales. Aquellas con mayor dinamismo, en lo que a tasas de crecimiento anuales se refiere, son: Cañar (69%), Chimborazo (148%), Imbabura (36%), Loja (31%), Esmeraldas (42%), Manabí (32%), Napo (34%), Orellana (74%), Pastaza (49%), Sucumbios (46%) y Galápagos (57%). De igual forma, a nivel de todas las plazas, excepto Cotopaxi (decrecimiento del 10%), los créditos otorgados han aumentado. Aquellas con mayor dinamismo, en lo que a tasas de crecimiento anuales se refiere, son: Cañar (84%), Carchi (70%), Chimborazo (136%), Imbabura (57%), Loja (53%), Tungurahua (42%), Manabí (43%), Napo (38%), Pastaza (42%) y Sucumbios (67%). Pese a lo anotado, la composición frente al total se ha mantenido relativamente igual que en el año anterior.

La razón colocaciones / captaciones por plaza nos permite establecer que cantidad de recursos captados por el sistema financiero se prestan en esa misma localidad. Existen tres provincias deficitarias de recursos. Por cada dólar que se deposita se prestan 2,21 en Napo, 1,91 en Pastaza y 1,05 en Los Ríos, las tres plazas representan únicamente el 1,33% de los depósitos totales. Así mismo, en diez provincias el porcentaje varía entre 64% y 92% , excepto Tungurahua, El Oro y Guayas, poseen una baja concentración de depósitos. El resto de provincias tienen una relación menor al 59% y una baja importancia relativa frente al total de captaciones, excepto las provincias de Pichincha y Azuay.

Doce provincias han mejorado su indicador con relación a diciembre de 2003 presentando un incremento promedio del 16,71%. Aquellas con las mejoras más significativas son: Cotopaxi. Cañar, Loja, Imbabura, Tungurahua, Sucumbios y Morona Santiago con tasas de crecimiento anuales de 58,11%, 34,52%, 16,82%, 15,41%, 14,52%, 14,16% y 13,65%, respectivamente.

De igual forma, en ocho provincias la relación disminuyó en promedio 12,6%. Aquellas en las que la reducción fue más significativa fueron: Galápagos, Orellana y Esmeraldas, que alcanzaron decrementos del 31,12%, 24,83% y 17,55%.

A nivel de ciudades, tres son deficitarias de recursos. La relación colocaciones / captaciones en Manta, Guayaquil y Quevedo es de 1,21, 1,18 y 1,16, respectivamente. En las restantes 16 ciudades analizadas el indicador varía entre 27% y 92%. En Quito la relación es de 79% y en Cuenca de 57%.

Por todo lo anotado anteriormente se puede colegir una alta preferencia por liquidez por parte de los bancos, la existencia de sujetos de crédito no calificados o asociados a un alto riesgo de default, especialmente en aquellas plazas donde la razón analizada es demasiado baja. Así mismo, es posible inferir la existencia de colocaciones financiadas con recursos de otras plazas, principalmente en el caso de las provincias y ciudades deficitarias mencionadas previamente.

INDICADORES INTERNACIONALES Y NACIONALES

CONCEPTO		Dic-02	Dic-03	Dic-04	Ene-05	Feb-05	Variación al 28 de feb - 05 desde ene - 05 (en porcentajes, millones de US\$ o puntos porcentuales)
VARIABLES INTERNACIONALES							
Cotización de las Monedas, Índice de Tipo de Cambio Real y Precio del Petróleo	Euros por Dólar	0,9543	0,8150	0,7406	0,7529	0,7592	0,83%
	Yenes por Dólar	118,48	107,79	102,38	101,25	103,10	1,83%
	Pesos Colombianos por Dólar	2.867,00	2.805,74	2.354,49	2.295,22	2.275,80	-0,85%
	Soles Peruanos	3,5160	3,4727	3,2107	3,1736	3,1744	0,03%
	Real Brasileño por Dólar	3,5330	2,8900	2,6630	2,6141	2,5282	-3,29%
	Peso Argentino por Dólar	3,3600	2,9300	2,9037	2,8625	2,8394	-0,81%
	Peso Chileno por Dólar	720,35	592,75	562,25	558,94	557,50	-0,26%
	Peso Mexicano por Dólar	10,49	11,23	10,96	10,93	10,84	-0,81%
Índice del Tipo de Cambio Real (1)	91,6	97,4	99,8	99,4	99,1	-0,3	
Precio del Petróleo (US\$ por barril)	26,83	26,27	27,13	34,94	40,35	15,48%	
Tasas de Interés Internacionales e Índices Bolsa de Valores	Tasa FED FUNDS	1,25%	1,00%	2,25%	2,25%	2,50%	0,250
	Tasa Prime	4,25%	4,00%	5,25%	5,25%	5,50%	0,250
	Tasa LIBOR (90 días)	1,43%	1,16%	2,56%	2,76%	2,92%	0,160
	Dow Jones	8.327	10.454	10.783	10.496	10.813	3,02%
	Nasdaq	1.337	2.003	2.175	2.058	2.061	0,17%
Riesgo País	Argentina	6.358	5.739	4.707	5.104	4.948	-156
	Brasil	1.439	463	383	417	391	-26
	Colombia	640	431	333	375	344	-31
	Ecuador	1.794	799	691	653	630	-23
	México	324	199	167	167	152	-15
	Perú	606	312	220	239	208	-31
VARIABLES NACIONALES							
Inflación	IPC						
	Tasa de Inflación Mensual	0,40%	-0,04%	-0,06%	0,14%	0,26%	0,12
	Tasa de Inflación Anual	9,4%	6,07%	1,95%	1,71%	1,49%	-0,22
	Tasa de Inflación Acumulada	9,1%	6,01%	1,95%	0,14%	0,40%	0,26
	IPP Nacional (2)						
Tasa de variación Mensual	4,2%	0,90%	0,50%	-1,60%	nd		
Tasa de variación Anual	5,1%	0,50%	9,80%	5,70%	nd		
Tasas de Interés Domésticas	Tasa Activa Referencial	12,9%	11,2%	8,3%	7,7%	9,2%	1,55
	Tasa Pasiva Referencial	5,6%	5,5%	3,8%	3,7%	3,7%	-0,01
	Margen Financiero	7,3%	5,7%	4,6%	4,0%	5,6%	1,56
	Tasa Interbancaria - Promedio Diario	1,21%	0,84%	0,71%	0,90%	1,00%	0,11
Montos negociados en Bolsa de Valores en millones de US\$ (3)	Quito	3,0	10,6	2,5	1,0	1,9	0,8
	Guayaquil	3,3	10,9	3,9	1,1	0,9	-0,2
Precios Deuda Externa Ecuatoriana	Global 12	55,3%	97,9%	101,7%	102,8%	102,7%	-0,16
	Global 30	41,1%	78,5%	85,5%	87,7%	93,3%	5,57

FUENTES: Bloomberg, Reuters, BCE, Superintendencia de Bancos, Ministerio de Finanzas



NOTAS:

Mar-05

(1) Se calcula en base a 18 países que tienen mayor comercio con el país, excluyendo el petróleo. La serie tiene como base 1994.

(2) Excluyen los productos de exportación.

(3) Corresponde a las operaciones del último día del mes.

VARIABLES MACROECONÓMICAS

CONCEPTO		Dic-02	Dic-03	Dic-04	Ene-05	Feb-05	Variación al 28 de feb - 05 desde ene - 05 (en porcentajes, millones de US\$ o puntos porcentuales)
SECTOR REAL Y AGREGADOS MONETARIOS (millones de US\$)							
Sector Real	Producto Interno Bruto (1)	17.335	17.781	18.848	19.695	19.695	0
	Tasa de crecimiento anual (PIB)	3,3%	2,7%	5,9%	3,8%	3,8%	0,00
Indicadores Monetarios	Reservas Internacionales Líquidas	1.008,0	1.160,4	1.549,3	1.506,8	1.384,2	-122,6
	Monedas (nueva emisión)	39,6	49,7	56,2	57,5	57,6	0,1
	Depósitos del Sector Público en el BCE	1.085,8	1.234,1	1.672,6	1.658,3	1.452,0	-206,3
	Títulos del Tesoro (2)	1.103,7	1.244,3	1.169,1	1.158,9	1.162,3	3,4
	Títulos del BCE - Bancos Privados (3)	8,6	44,0	31,2	26,4	26,0	-0,4
	Depósitos Totales	4.994,3	5.760,9	7.022,3	7.049,9	7.134,1	84,2
	Crédito Interno	4.957,2	4.939,7	5.434,7	5.361,2	5.560,0	198,8
Profundización Financiera (4)	Depósitos / PIB	16,87%	18,23%	19,24%	19,52%	19,69%	0,17%
	Crédito / PIB	12,47%	12,45%	12,34%	12,53%	12,67%	0,14%
	(Depósitos + Crédito) / PIB	29,34%	30,68%	31,59%	32,04%	32,36%	0,32%
COMERCIO EXTERIOR (5)							
CONCEPTO		Dic-02	Dic-03	Nov-04	Dic-04	Ene-05	Variación enero 05 - enero 04 (tasa de crecimiento)
Ventas al Exterior	Exportaciones	5.041	6.038	6.337	7.553	616	9,5%
	Petroleras	2.061	2.607	3.585	4.234	370	27,9%
	No petroleras	2.980	3.432	2.751	3.319	246	-10,0%
	Tradicional	1.481	1.685	1.366	1.642	130	-12,1%
	No tradicional	1.500	1.747	1.385	1.677	116	-7,5%
Compras del Exterior	Importaciones	5.953	6.071	5.860	7.292	724	46,2%
	Bienes de Consumo	1.687	1.758	1.618	2.047	157	20,2%
	Combustibles y lubricantes	232	597	621	724	125	720,9%
	Materias Primas	2.113	2.019	2.081	2.559	249	34,5%
	Bienes de Capital	1.920	1.696	1.539	1.943	192	17,3%
Balanza Comercial		-912	-33	477	261	-108	-260,4%

FUENTES: Bloomberg, Reuters, BCE, Superintendencia de Bancos, Ministerio de Finanzas



NOTAS:

Mar-05

(1) Los datos del PIB se expresan en términos constantes con base al año 2000, millones de dólares.

(2) Son títulos emitidos por el Gobierno Ecuatoriano y forman parte de los activos del BCE. Se encuentran contabilizados en el tercero y cuarto balances.

(3) Corresponde al saldo de títulos que constituyen un pasivo para el Banco Central y son para estimular el reciclaje de liquidez.

(4) Corresponde a créditos y depósitos bancarios

(5) Importaciones y Exportaciones acumuladas en millones de US\$ FOB.

SISTEMA FINANCIERO - BANCOS OPERATIVOS - PRINCIPALES INDICADORES

CONCEPTO		dic-02	dic-03	dic-04	ene-05	feb-05	Variación al 28 de febrero (millones de USD y puntos porcentuales)		
							desde Dic-03	desde Dic-04	
Indicadores generales	Número de Bancos	22	23	24	25	25	2	1	
	Activos + Contingentes	7.159	8.195	9.905	10.053	10.083	1.889	178	
	Inversiones	853	1.141	1.282	1.457	1.557	416	275	
	Provisiones para créditos y contingentes	336	335	325	337	340	5	16	
	Patrimonio	(364)	67,2	798,4	822,4	831,0	764	33	
	Utilidades Banco estatal abierto	(18,2)	4,5	12,5	1,7	3,0	-1	-9	
	Utilidades bancos privados	107,8	87,6	106,6	12,5	23,4	-64	-83	
Utilidades totales	89,6	92,0	119,2	14,2	26,5	-66	-93		
Cartera	Cartera Total	2.710	3.004	3.892	3.973	4.019	1.015	127	
	- Cartera por vencer	2.790	3.078	3.943	4.004	4.044	965	101	
	- Cartera Vencida	242	263	274	306	316	53	42	
	Cartera Total + Contingentes*	3.267	3.702	4.663	4.744	4.850	1.148	187	
Depósitos	Total de depósitos	4.100	4.893	6.058	6.191	6.246	1.352	188	
	- Depósitos monetarios	1.865	2.175	2.637	2.727	2.749	574	112	
	- Depósitos de ahorro	962	1.147	1.511	1.487	1.522	375	11	
	- Depósitos a plazo	1.273	1.572	1.910	1.977	1.975	403	65	
	Estructura	De 1 a 30 días	46,3%	40,3%	30,4%	30,3%	30,0%	-10,3%	-0,4%
		De 31 a 90 días	34,1%	33,1%	36,1%	38,3%	38,3%	5,2%	2,2%
		De 91 a 180 días	12,4%	16,2%	23,4%	22,3%	22,9%	6,8%	-0,4%
De 181 a 360 días		5,5%	8,7%	8,9%	8,3%	7,7%	-0,9%	-1,1%	
De 361 días o más		1,6%	1,6%	1,2%	0,8%	0,9%	-0,7%	-0,2%	
CONCEPTO		dic-02	dic-03	dic-04	ene-05	feb-05	Mejóro o empeoro el indicador desde ene - 05		
Capital	Pasivo / Patrimonio (en número de veces) ESTATAL ABIERTO	49,86	6,92	7,87	7,89	7,71	▲		
	Pasivo / Patrimonio (en número de veces) PRIVADOS	8,61	9,09	9,31	9,22	9,14	▲		
	Pasivo / Patrimonio (en número de veces) TOTAL	9,53	8,82	9,13	9,06	8,97	▲		
	Calidad de Activos	Cartera Vencida / Total Cartera y Contingente ESTATAL ABIERTO	10,06%	9,24%	4,92%	4,61%	4,60%	▲	
Cartera Vencida / Total Cartera y Contingente PRIVADOS		2,45%	2,46%	2,18%	2,31%	2,43%	▼		
Cartera Vencida / Total Cartera y Contingente TOTAL		3,10%	2,97%	2,41%	2,51%	2,62%	▼		
Eficiencia	Activos Productivos / Pasivos con Costo ESTATAL ABIERTO	119,59%	104,44%	158,77%	162,48%	159,07%	▼		
	Activos Productivos / Pasivos con Costo PRIVADOS	95,07%	96,62%	139,68%	139,25%	138,32%	▼		
	Activos Productivos / Pasivos con Costo TOTAL	97,03%	97,30%	141,52%	141,46%	140,33%	▼		
Rentabilidad	Resultados del Ejercicio / Patrimonio Promedio ESTATAL ABIERTO (ROE)	-69,75%	9,21%	13,80%	1,83%	3,14%	▲		
	Resultados del Ejercicio / Patrimonio Promedio PRIVADOS	21,74%	15,41%	16,45%	1,92%	3,30%	▲		
	Resultados del Ejercicio / Patrimonio Promedio TOTAL	17,16%	14,92%	16,13%	1,91%	3,28%	▲		
	Resultados del Ejercicio / Activo Promedio ESTATAL ABIERTO (ROA)	-3,26%	0,69%	1,64%	0,21%	0,35%	▲		
	Resultados del Ejercicio / Activo Promedio PRIVADOS	1,67%	1,48%	1,61%	0,19%	0,32%	▲		
Resultados del Ejercicio / Activo Promedio TOTAL	2,25%	1,57%	1,61%	0,19%	0,32%	▲			
Liquidez	Activo Corriente / Pasivo Corriente ESTATAL ABIERTO	28,10%	32,00%	30,29%	29,22%	24,77%	▼		
	Activo Corriente / Pasivo Corriente PRIVADOS	34,36%	30,91%	38,68%	37,12%	35,71%	▼		
	Activo Corriente / Pasivo Corriente TOTAL	33,79%	31,00%	37,84%	36,34%	34,62%	▼		

NOTA:

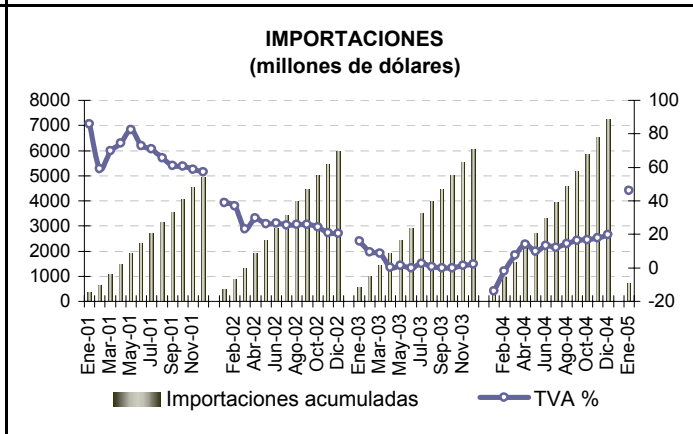
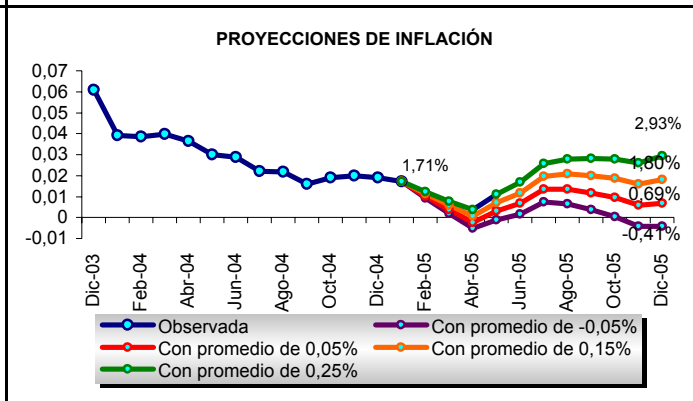
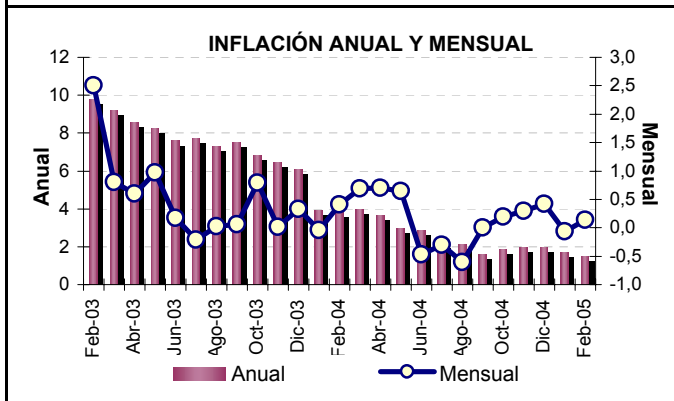
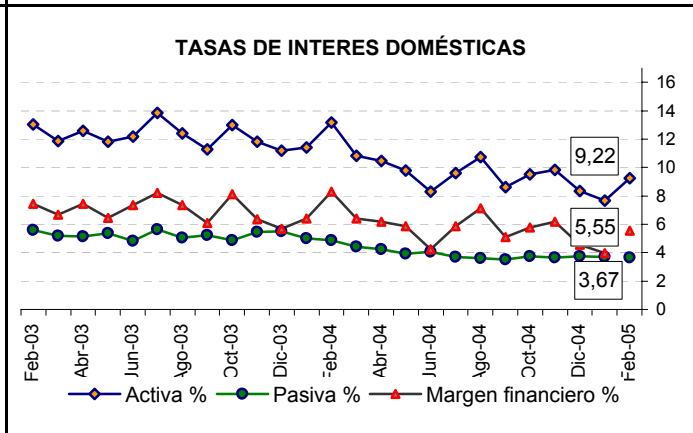
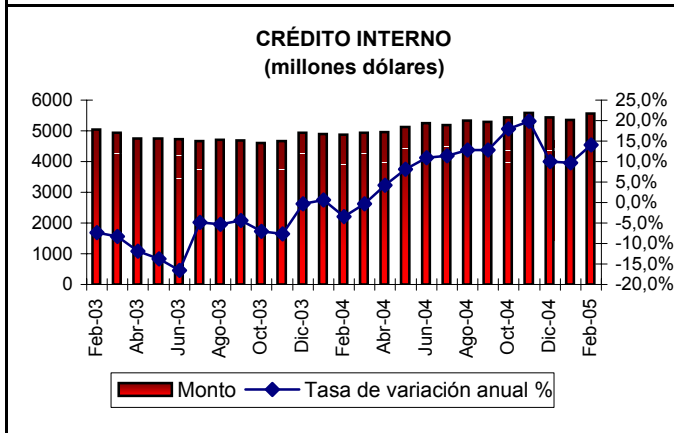
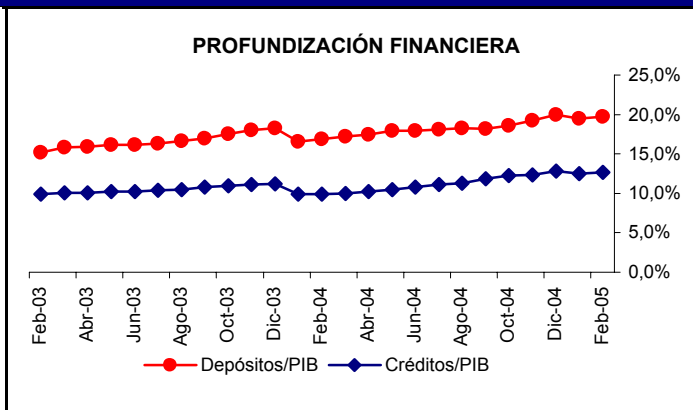
Las cifras arriba indicadas corresponden exclusivamente a los bancos operativos y no a la totalidad del sistema financiero ecuatoriano. Las cifras globales constan en la primera página de este reporte, e incluyen además de los bancos operativos, los bancos cerrados, las financieras, las mutualistas, la CFN, el BNF y los depósitos de particulares (organismos y embajadas), gobiernos locales y empresas públicas en el BCE.

Desde diciembre de 2003 se incluye a Banco de los Andes. Desde mayo de 2004 se incluye Banco Delbank. Desde enero de 2005 se incluye a Procredit.

Las cuentas de cartera por vencer y cartera vencida del presente reporte incluyen la cartera reestructurada por vencer y vencida respectivamente.

* Los contingentes corresponden a créditos aprobados y no desembolsados.

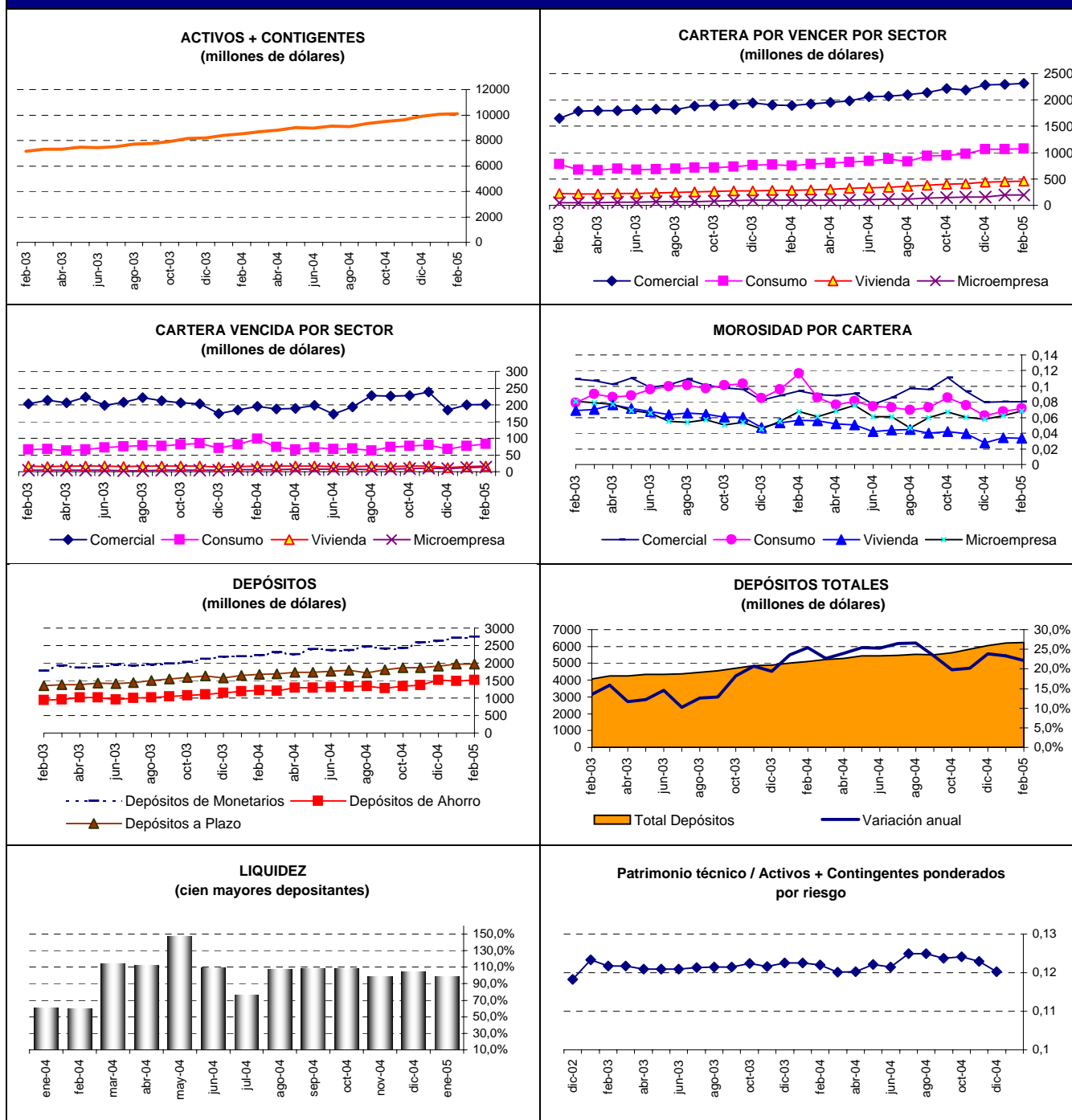
VARIABLES MACROECONÓMICAS



FUENTES: Bloomberg, Reuters, BCE, Superintendencia de Bancos, Ministerio de Finanzas



VARIABLES BANCOS OPERATIVOS



FUENTES: Bloomberg, Reuters, BCE, Superintendencia de Bancos, Ministerio de Finanzas



mar-05

* El sistema de bancos operativos se encuentra compuesto de bancos privados y de bancos operativos estatales (Banco del Pacífico). Los cuadros ilustran la composición de las principales cuentas al mes de marzo de 2004, fecha en la que se tiene información pública completa referente a los bancos operativos. Desde el mes de diciembre de 2003 se incluye a Banco de los Andes, desde mayo de 2004 a Banco Delbank y desde enero de 2005 a Procredit.

ASOCIACIÓN DE BANCOS PRIVADOS DEL ECUADOR

INFORMACION MACROECONÓMICA Y FINANCIERA MENSUAL DE FEBRERO DE 2005

Comentario:

En febrero la inflación mensual alcanzó 0,26%, se prevee que la inflación anual cerrará el año entre el 1,9% y 2,9%. Los grupos que determinaron el comportamiento del IPC fueron los de 'alimentos y bebidas no alcohólicas', 'alojamiento, agua, electricidad, gas y otros', 'comunicación', 'restaurantes y hoteles', 'recreación y cultura' y 'salud', sus contribuciones fueron 0,09, 0,07, tercer y cuarto grupos con 0,04 y los dos últimos con 0,01, respectivamente. Entre los artículos que tuvieron mayor impacto inflacionario en este mes tenemos: papas, pan, frutas, alquileres, envío de cartas y postales, etc.

La Costa presentó una variación del IPC de 0,25% y la Sierra de 0,27%. En el mes analizado, el costo de la canasta familiar básica se ubicó en 419,51 dólares. Cuenca continúa como la ciudad más cara del país (costo de la canasta familiar básica de 464,92 dólares), lo cual implica 1,2 veces el costo de la canasta en la ciudad más barata (Ambato) y 1,7 veces el 'ingreso mínimo mensual' calculado por el INEC.

En enero, el IPP Nacional alcanzó una variación anual del 5,7%, lo cual es el resultado de reducciones significativas en varios grupos como los de 'agricultura, silvicultura y pesca', 'minerales, electricidad, gas y agua' y 'productos metálicos, maquinaria y equipo'.

En enero, la RILD, experimentó una disminución de 122,6 millones de dólares respecto al mes anterior, sin embargo su tendencia anual continúa siendo creciente debido a una variación de 177,6 millones de dólares. El comportamiento mencionado se debe principalmente a una disminución del 12,1% en los 'depósitos del sector público no financiero'.

El sistema bancario continúa creciendo, los activos + contingentes se incrementaron en 30 millones con relación a enero de 2005 (0,3%) y 1.549 millones con relación a febrero de 2004 (18,15%). La cartera por vencer se modificó en 0,98% con relación a enero de 2005 y 33,83% frente a febrero de 2004, situándose en US\$ 4.044 millones de dólares. La cartera vencida presentó una disminución de 0,94% anual. La morosidad total se ha reducido en 3,4 puntos porcentuales con relación a febrero de 2004, ubicándose en 7,2%.

La confianza en el sistema bancario se ha visto reflejada por un aumento en los depósitos de 54 millones con relación al mes anterior y 1.133 millones con relación a febrero de 2004. En tasas anuales, los depósitos monetarios, de ahorro y a plazo experimentaron tasas de variación de 24,18%, 24,80% y 17,57%, respectivamente. La tasa de interés activa referencial se ubicó en 9,22%, 1,55 puntos porcentuales menos que la tasa del mes anterior. Por su parte, la tasa de interés pasiva referencial se redujo en 0,01 puntos porcentuales, ubicándose en 3,67%. El margen resultante del mes fue de 5,55%, 1,56 puntos porcentuales menos que el observado en diciembre.

Los precios de la deuda ecuatoriana en el mercado secundario, bonos global 12 y 30, se ubicaron en 102,68 y 93,28, respectivamente, es decir experimentaron variaciones mensuales de -0,16% y 5,56%, respectivamente. Los bonos globales alcanzan los 3.950 millones de dólares, alrededor del 32% corresponden a bonos global 12 que tienen una tasa de interés de 12%. El gobierno planea canjear la mitad de los global 12 para reducir en al menos 3,5 puntos porcentuales el interés pagado lo cual implicaría un ahorro total cercano a los 225 millones de dólares. Pese a la actual convulsión política el riesgo país mantiene una clara tendencia a la baja. La tasa de los Fondos Federales, la Prime y la de la zona euro se mantienen en 2,5%, 5,5% (últimos ajustes se efectuaron el 4 de febrero) y 2%, respectivamente. Sin embargo, se espera una tendencia creciente de las dos primeras en los próximos meses. La tasa Libor de 90 días cerró en 2,92%.

El índice de tipo de cambio real se ubicó en 99,1, experimentando una variación de -0,29 puntos porcentuales con relación a enero de 2005. El euro mantiene una tendencia anual de apreciación respecto del dólar alcanzando una variación de -3,97% anual. Si bien existen preocupaciones por el impacto comercial en algunas economías, la tendencia mencionada ha ayudado a mitigar el efecto de los altos precios del petróleo en el mercado europeo. El yen se ubicó en 103,1 yenes por dólar, experimentando una variación anual de -3,13%. Por otro lado el peso colombiano sufrió una apreciación anual del 15,86 y el nuevo sol de 8,89%.

La balanza comercial, a enero de 2005, presentó un déficit de 108 millones, las exportaciones totales crecieron en 9,5% mientras las importaciones totales lo hicieron en 46,2% con relación a enero de 2004.