



BOLETÍN INFORMATIVO DE LA ASOCIACIÓN DE BANCOS PRIVADOS DEL ECUADOR

Septiembre 2011

EVOLUCIÓN DE LA
BANCA PRIVADA
ECUATORIANA

CRECIMIENTO – CONFIANZA – EFICIENCIA – SOLIDEZ



PRINCIPALES CUENTAS

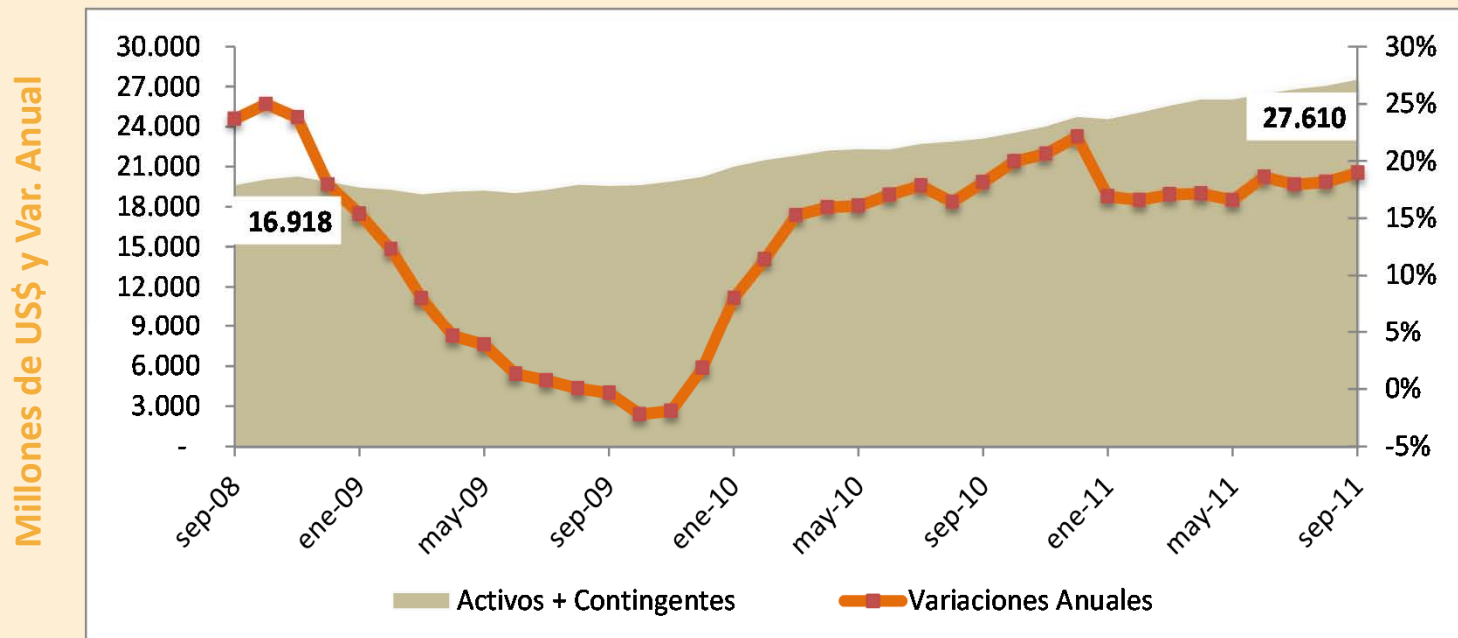
A septiembre de 2011, los activos y pasivos bancarios registraron una tasa de crecimiento mensual del 2,04% para ambas cuentas, respecto al saldo contabilizado en agosto pasado. Este nuevo incremento se refleja además en el saldo alcanzado a septiembre, el mismo que para los activos fue de US\$22.939 millones y para los pasivos de US\$20.613 millones. En la misma línea, la cuenta patrimonial muestra una variación mensual del 1,99%, al reportar un saldo acumulado de US\$2.326 millones, como resultado del dinámico crecimiento de la cartera de crédito, durante este año. Los ingresos y gastos muestran una variación anual del 21,17% y del 16,51%, respectivamente, lo cual implica que los ingresos crecen a una mayor velocidad que los gastos producto, en parte, de una mayor eficiencia en la administración de recursos por parte de la Banca. Las utilidades acumuladas a septiembre de 2011, contabilizaron un saldo de US\$293 millones, es decir, US\$105 millones más en relación a los obtenidos en septiembre de 2010. ***Nota: Las cifras para el mes de septiembre incorporan datos de Banco Coopnacional.***

PRINCIPALES CUENTAS - SISTEMA BANCARIO PRIVADO			
Referencia	TOTAL BANCOS PRIVADOS		Variación Mensual
	ago-11	sep-11	
	Millones de US\$		%
TOTAL ACTIVOS	22.481	22.939	2,04%
TOTAL ACTIVOS Y CONTINGENTES	27.168	27.610	1,63%
TOTAL PASIVO	20.200	20.613	2,04%
PATRIMONIO (Incluye utilidades netas)	2.281	2.326	1,99%
Referencia	TOTAL BANCOS PRIVADOS		Variación Anual
	sep-10	sep-11	
	Millones de US\$		%
INGRESOS	1.590	1.927	21,17%
GASTOS (Incluye 15% part. Empleados y 25% I.Renta)	1.402	1.634	16,51%
DIFERENCIA ENTRE CUENTAS DE RESULTADOS DE INGRESOS Y GASTOS (Antes de impuestos)	262	398	52,04%
PARTICIPACION A EMPLEADOS E IMPUESTOS	73	104	42,25%
DIFERENCIA ENTRE CUENTAS DE RESULTADOS DE INGRESOS Y GASTOS (Después de impuestos)	188	293	55,86%

NIVEL DE ACTIVOS Y CONTINGENTES

Los activos más contingentes bancarios a septiembre de 2011, contabilizaron un saldo acumulado de US\$27.610 millones, lo cual representa un crecimiento mensual del 1,63%. Para este mismo período, los contingentes en cambio reportaron un saldo acumulado de US\$4.671 millones. Al contrastar las cifras respecto a septiembre de 2010, se observa que los activos más contingentes crecieron a una tasa anual del 18,95%, lo cual representa una expansión anual de US\$4.400 millones, a una tasa promedio de US\$367 millones por mes. La gráfica muestra que desde enero de 2011, la cuenta de activos más contingentes mantiene una tendencia estable y creciente, apoyada en la expansión de las operaciones crediticias principalmente.

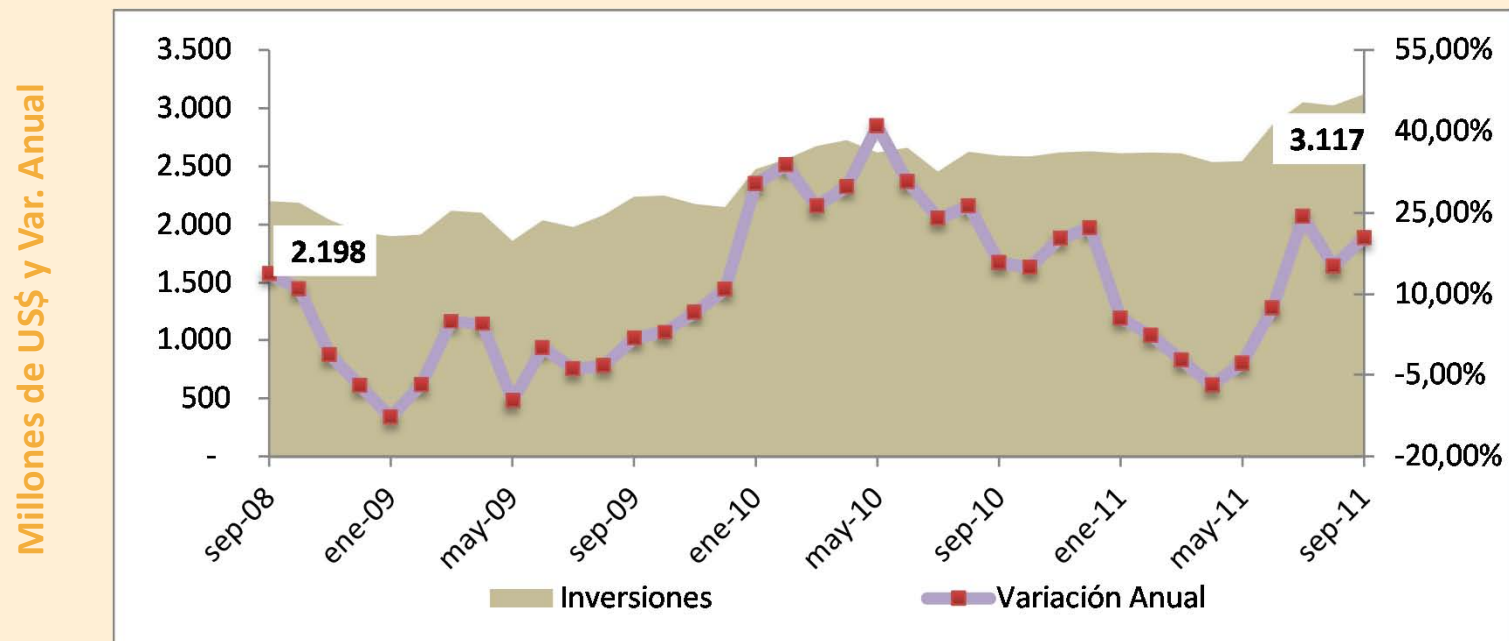
TOTAL ACTIVOS + CONTINGENTES



INVERSIONES BANCARIAS

A septiembre de 2011, las inversiones contabilizaron un saldo acumulado de US\$3.117 millones, cifra que implicó un crecimiento mensual del 3,14% y una expansión absoluta de US\$95 millones, en relación al saldo mantenido en agosto. Este nuevo crecimiento significó además una variación anual del 20,39%, la segunda más alta del presente año y, un incremento anual de US\$528 millones; mismo que al contrastarlo con la variación obtenida a septiembre de 2010, muestra un crecimiento de US\$174 millones. Si bien la cuenta de inversiones ha mostrado cierta volatilidad en los últimos años, el promedio de su tasa de crecimiento es positiva, lo cual se significa que pese a esta evolución, la Banca Privada continúa apoyando y financiando el desarrollo de la economía y sus sectores productivos.

TOTAL INVERSIONES

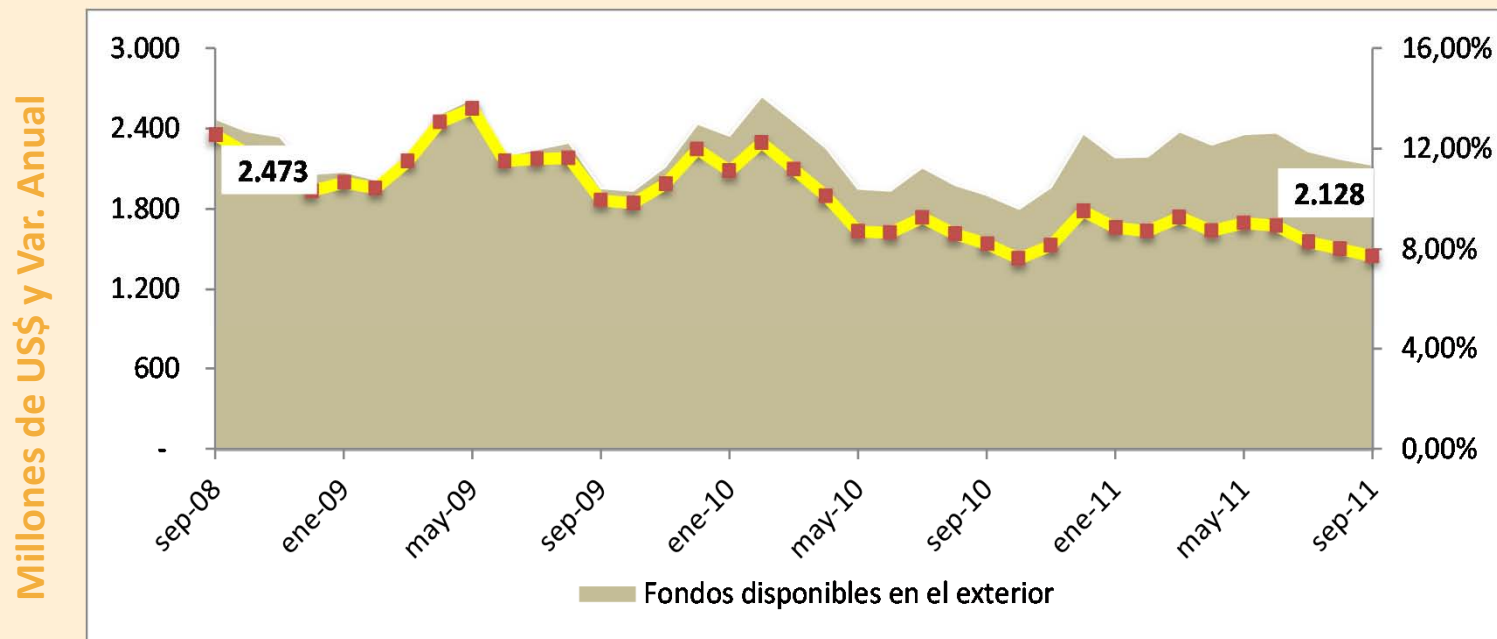




FONDOS BANCARIOS EN EL EXTERIOR

Durante septiembre de 2011, la cuenta de fondos bancarios disponibles en el exterior volvió a mostrar una contracción mensual en su saldo del 2,08%, lo cual supuso una reducción de US\$45 millones. El saldo para este último mes se ubicó en US\$2.128 millones, cifra que en términos anuales, refleja un crecimiento del 11,81%, es decir, US\$225 millones adicionales, para este período. La participación de los fondos disponibles en el exterior respecto al total de activos más contingentes, se redujo en septiembre, al marcar una participación del 7,71%, lo que representa una caída de 0,29 puntos porcentuales en relación a la participación alcanzada en agosto.

FONDOS DISPONIBLES EN EL EXTERIOR

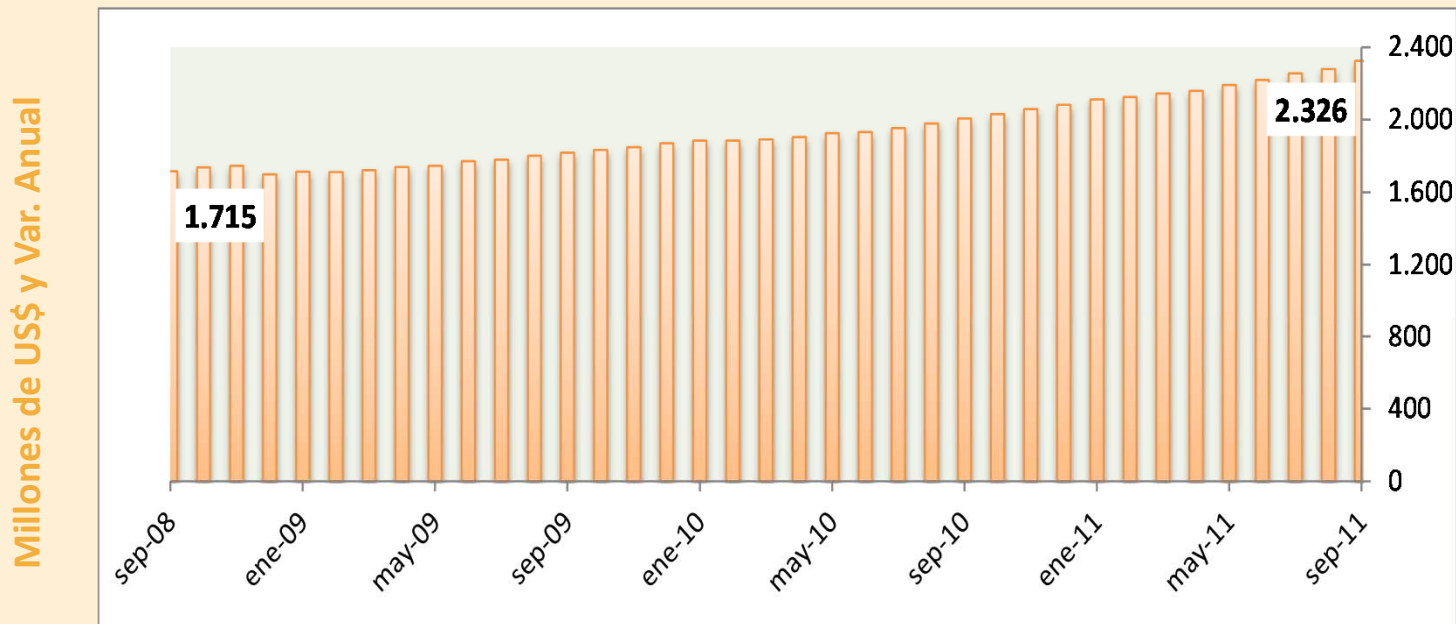




UNA BANCA SOLVENTE

La solidez patrimonial de la Banca Privada sigue al alza. A septiembre de 2011, la cuenta patrimonial contabilizó un saldo de US\$2.326 millones y una tasa de crecimiento mensual del 1,99%. Esta nueva expansión supuso que el patrimonio se incremente en US\$45 millones con respecto al saldo de agosto. Entre septiembre de 2010 y 2011, el saldo creció en US\$318 millones, lo que implica una variación anual del 15,83%, la cual, al ser comparada con septiembre de 2010, muestra un aumento de 5,42 puntos porcentuales. La favorable evolución del patrimonio se correlaciona con la expansión de la cartera crediticia, la misma que durante el 2011, ha crecido a una tasa promedio del 23,2% .

PATRIMONIO BANCARIO

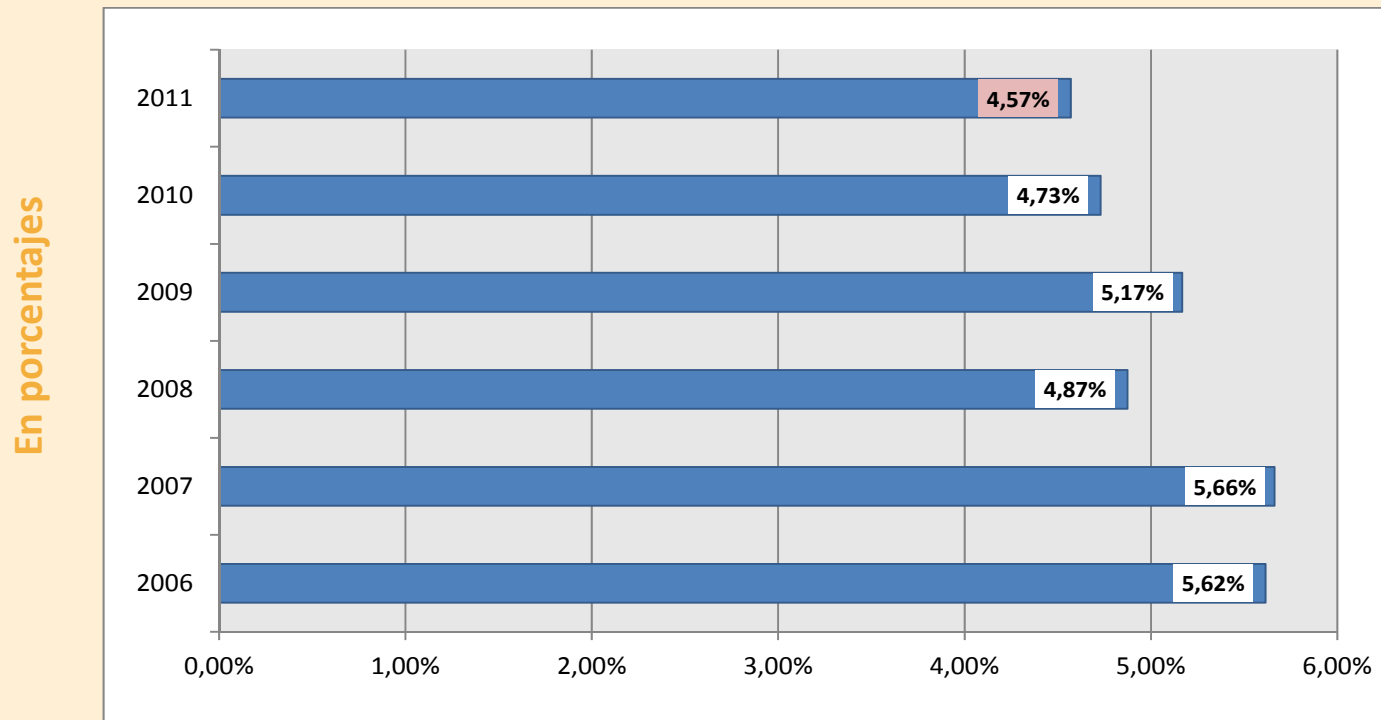


UNA BANCA EFICIENTE

La eficiencia bancaria va en aumento. Entre septiembre de 2010 y 2011, la relación entre gastos operacionales y los recursos captados mejoró en 0,16 puntos porcentuales al pasar del 4,73% al 4,57%. Este comportamiento ha sido constante durante los últimos años, producto de las políticas adoptadas por la Banca Privada, las cuales han permitido que cada año esta relación mejore.

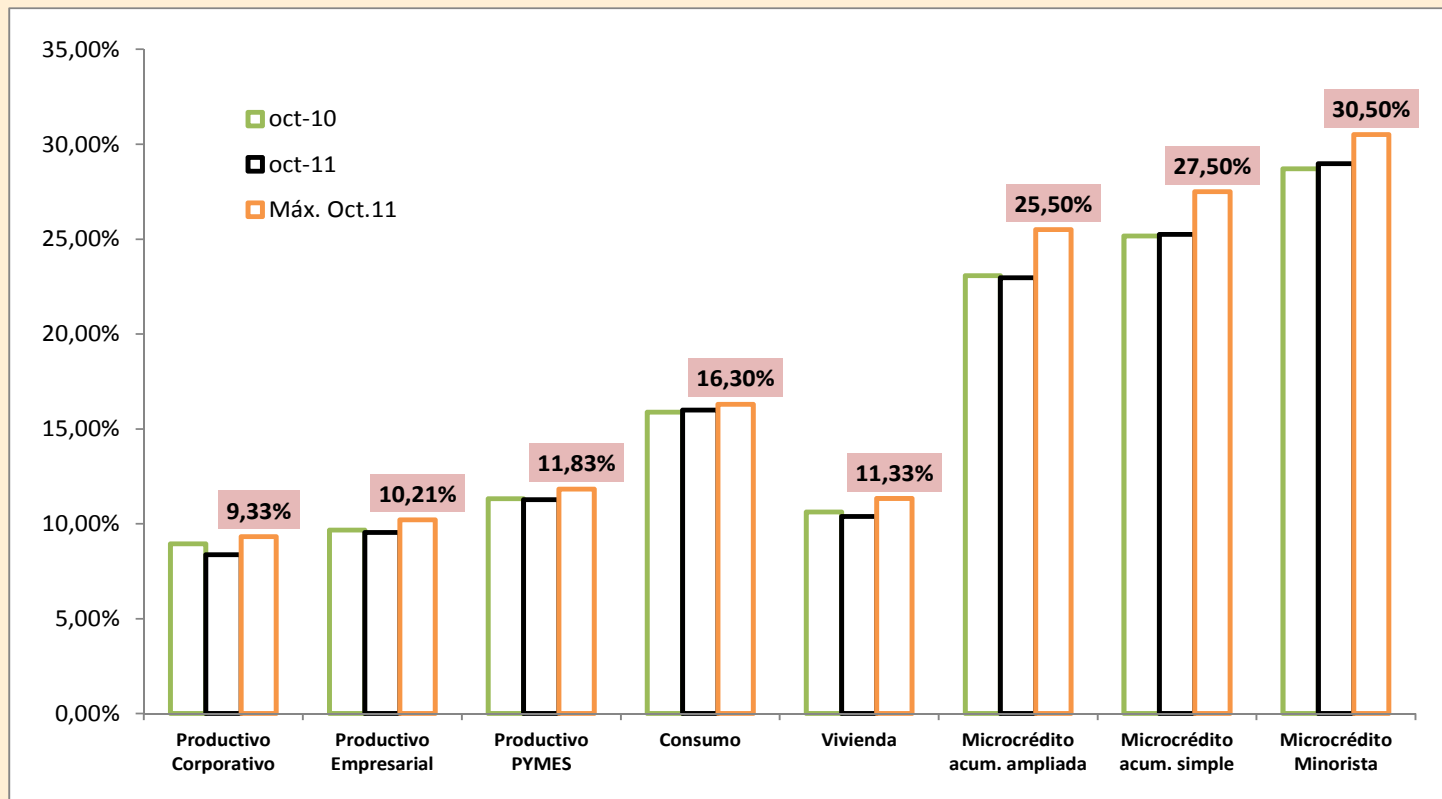
GASTOS OPERACIONALES vs. RECURSOS CAPTADOS

(Sep 06 – Sep 11)



TASAS DE INTERÉS REFERENCIALES – Octubre 2011

Las tasas de interés activas referenciales vigentes publicadas por el Banco Central del Ecuador (BCE) para el mes de octubre de 2011, reflejaron una reducción en todos los segmentos de crédito, ha excepción del segmento de vivienda, el cual pasó de 10,38% al 10,64%, entre septiembre y octubre de 2011. Las tasas activas efectivas máximas vigentes en cambio no reportaron ninguna variación para este mes, manteniéndose estables desde mayo de 2010.

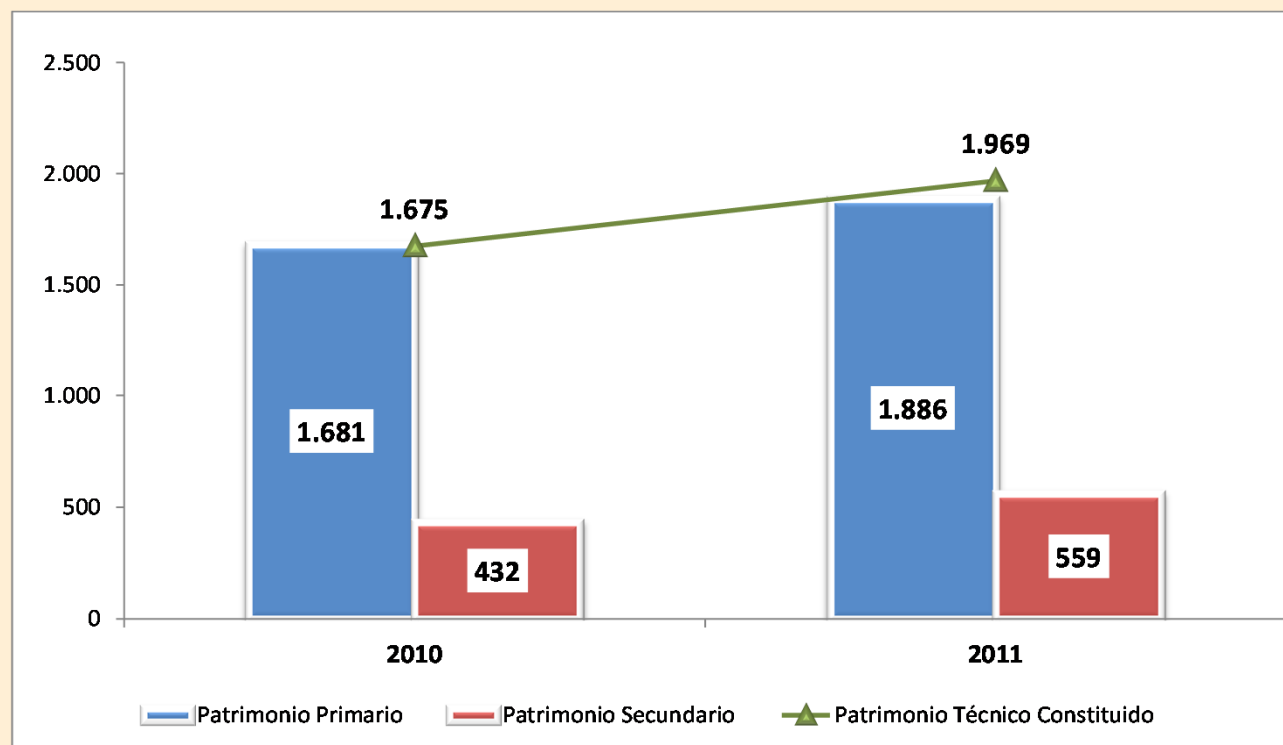


Nota: Los porcentajes corresponden a las tasas de interés activas máximas establecidas para el mes de octubre de 2011.

COMPOSICIÓN DEL PATRIMONIO TÉCNICO

El mes de agosto de 2011, reflejó que el saldo del **Patrimonio Técnico Constituido** se incrementó en un 17,54% en términos anuales, lo cual implica una expansión de US\$294 millones, el saldo para este mes contabilizó US\$1.969 millones. El saldo del **Patrimonio Técnico Primario** reportó un saldo de US\$1.886 millones, lo cual representa un crecimiento anual del 12,18% y absoluto de US\$205 millones. El saldo del **Patrimonio Técnico Secundario** se ubicó en US\$559 millones, producto de una expansión anual del 29,43%, es decir, un incremento de US\$127 millones respecto a agosto de 2010.

AGOSTO 2010 / 2011
(Millones de US\$)



Nota: El Patrimonio Técnico Constituido corresponde a la sumatoria del ((P. Primario + P. Secundario) - deducciones) según lo indica la norma.

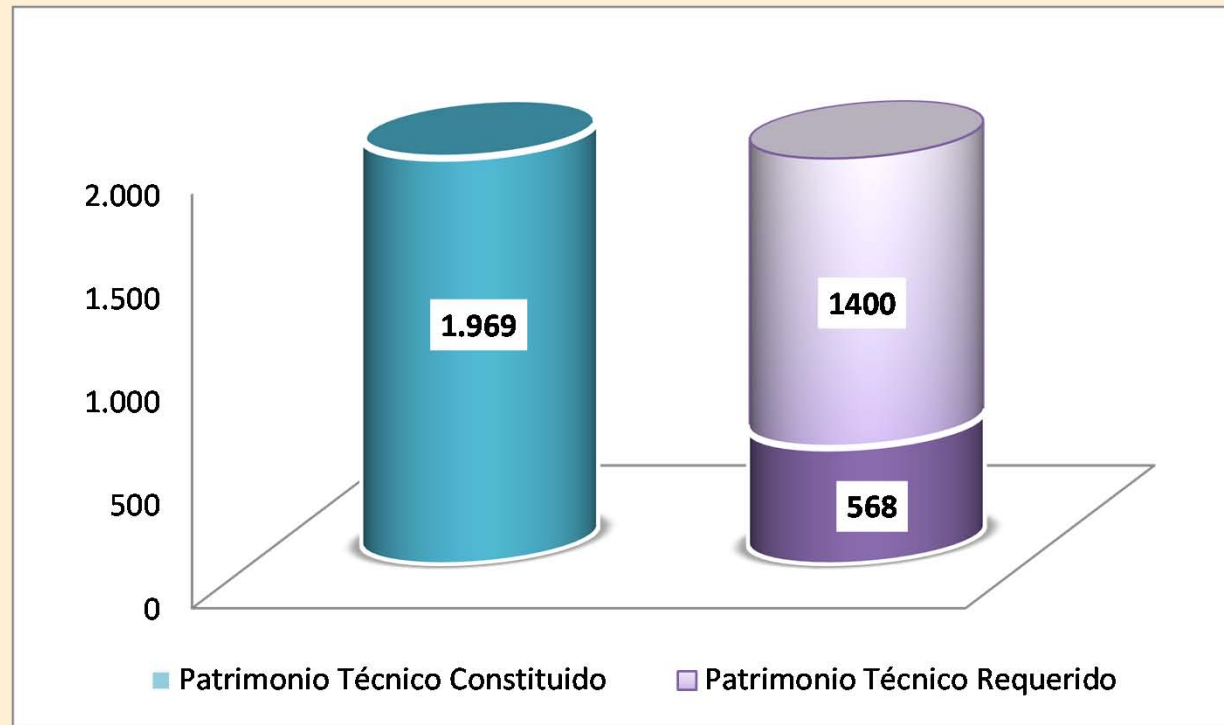
No existe información disponible para el mes de septiembre de 2011.

Fuente: Superintendencia de Bancos y Seguros del Ecuador

PATRIMONIO TÉCNICO - BANCARIO

Según el art. 47 de la Ley General de Instituciones del Sistema Financiero Nacional, las instituciones financieras supervisadas por la Superintendencia de Bancos y Seguros deben mantener una relación **no menor al 9%** entre el **Patrimonio Técnico y la sumatoria ponderada de los Activos más Contingentes**. Para agosto de 2011, esta relación sufrió una contracción de 0,07 puntos porcentuales al fluctuar del 12,72% al 12,65%, entre julio y agosto. No obstante lo anterior, la Banca Privada mantiene un excedente patrimonial, en términos absolutos, de US\$568 millones, lo cual el representa 3,65% con respecto al mínimo establecido (9%).

AGOSTO 2011
(Millones de US\$)



Nota: El valor correspondiente a US\$568 millones corresponde al Patrimonio Técnico excedente que mantiene el Sistema Bancario Privado.
No existe información disponible para el mes de septiembre de 2011.

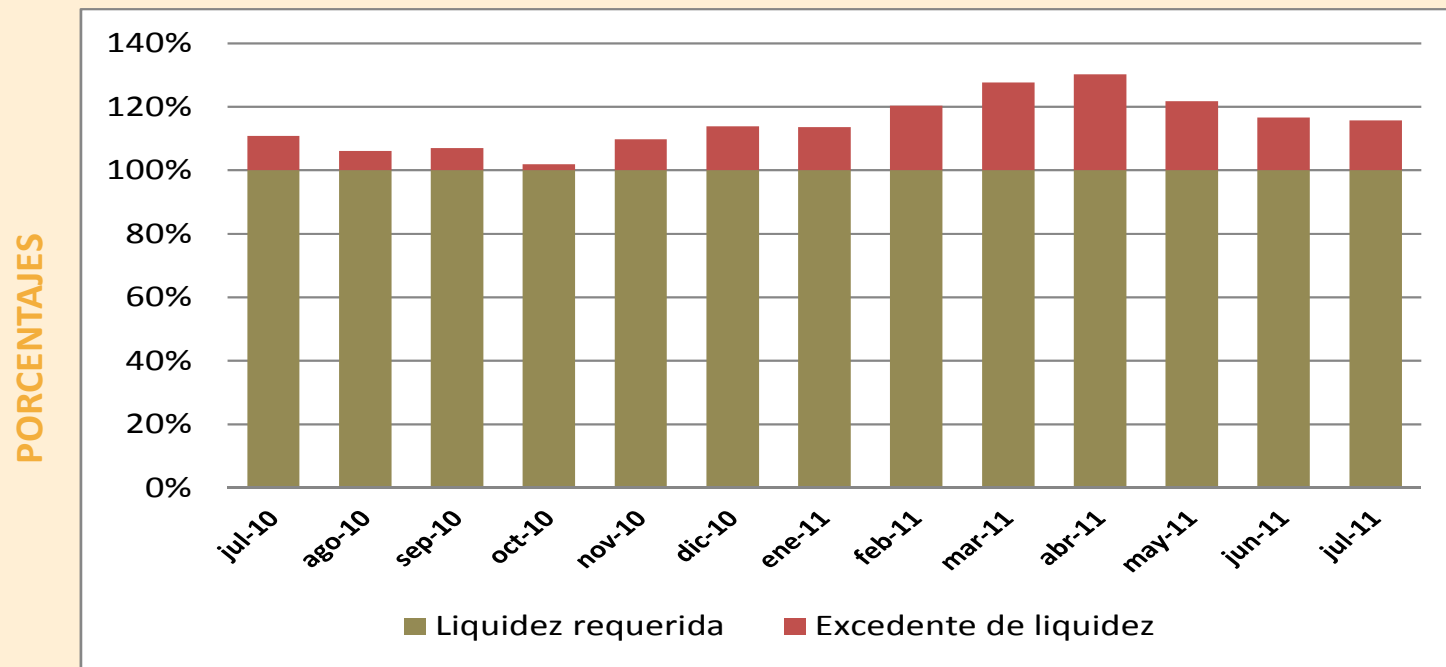
Fuente: Superintendencia de Bancos y Seguros del Ecuador



LIQUIDEZ BANCARIA

El índice liquidez bancario de 100 mayores depositantes para el mes de septiembre de 2011, no fue publicado para el Sistema Bancario Privado, debido a que Banco D-Miro aún no muestra datos de liquidez de los 25 y 100 mayores depositantes. Sin embargo, la Asociación estima que dicha cobertura se mantiene por encima del 100% a septiembre de 2011, guardando un importante excedente .

COBERTURA 100 MAYORES DEPOSITANTES



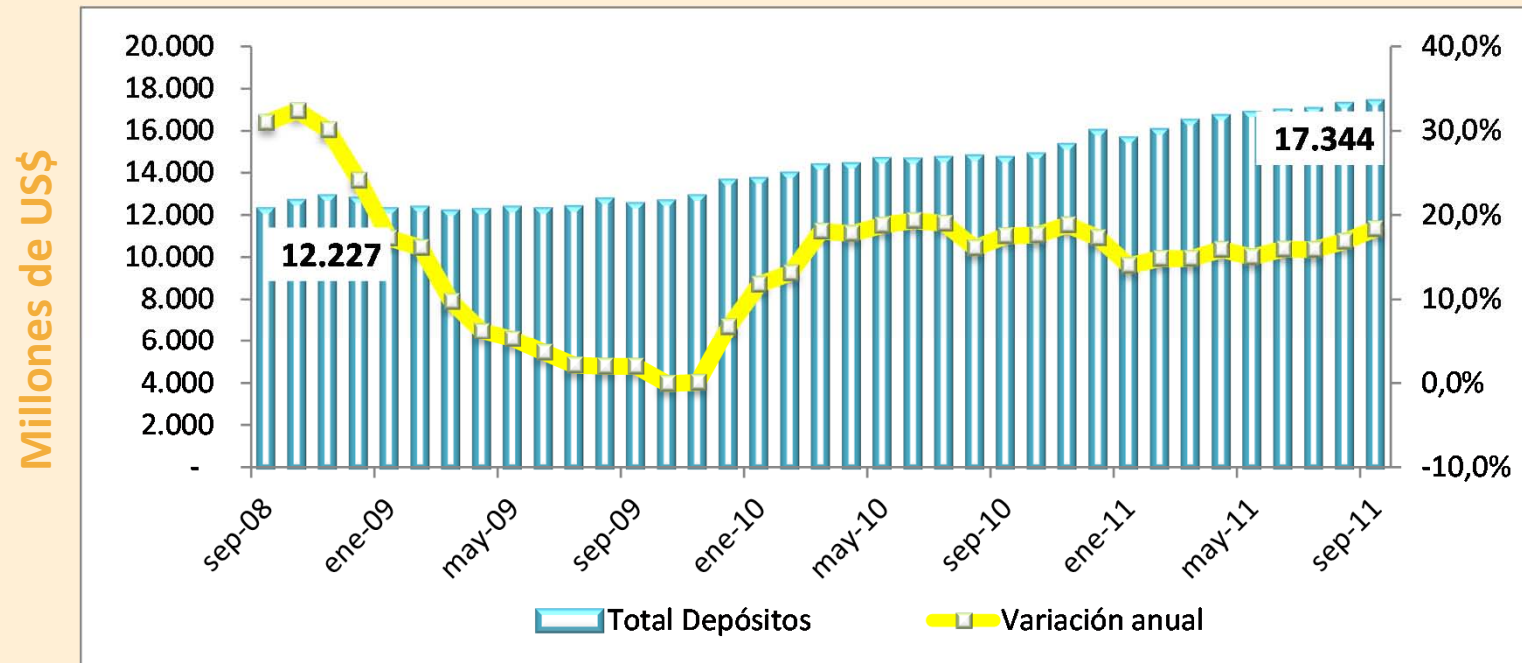
Nota: Incluye a los 24 Bancos Privados que conforman el Sistema Bancario Nacional. Las cifras no incluyen datos de Coopnacional y D-Miro.

Fuente: Superintendencia de Bancos y Seguros del Ecuador

CONFIANZA BANCARIA

Las captaciones bancarias para el mes de septiembre de 2011 reportan una tasa de crecimiento mensual del 0,76%, producto de que el saldo se incrementó en US\$130 millones, consecuentemente el total de captaciones se ubicó en US\$17.344 millones. En relación a septiembre de 2010, se observa que las captaciones crecieron a razón del 18,38% anual, lo que implica una variación absoluta de 2.693 millones. Esta cifra además implica que los depósitos han crecido a un promedio mensual de US\$224 millones. Esta favorable evolución surge como producto de una mayor confianza en el Sistema Bancario Privado, la cual se traduce en mayores captaciones. A septiembre de 2011, la relación entre depósitos y el PIB se ubicó en el 27,8%, es decir, 0,02 puntos porcentuales más en relación a agosto.

TOTAL DE DEPÓSITOS



Nota: El total de depósitos incluye saldos netos de las captaciones monetarias, de ahorro y a plazo al final de cada período.

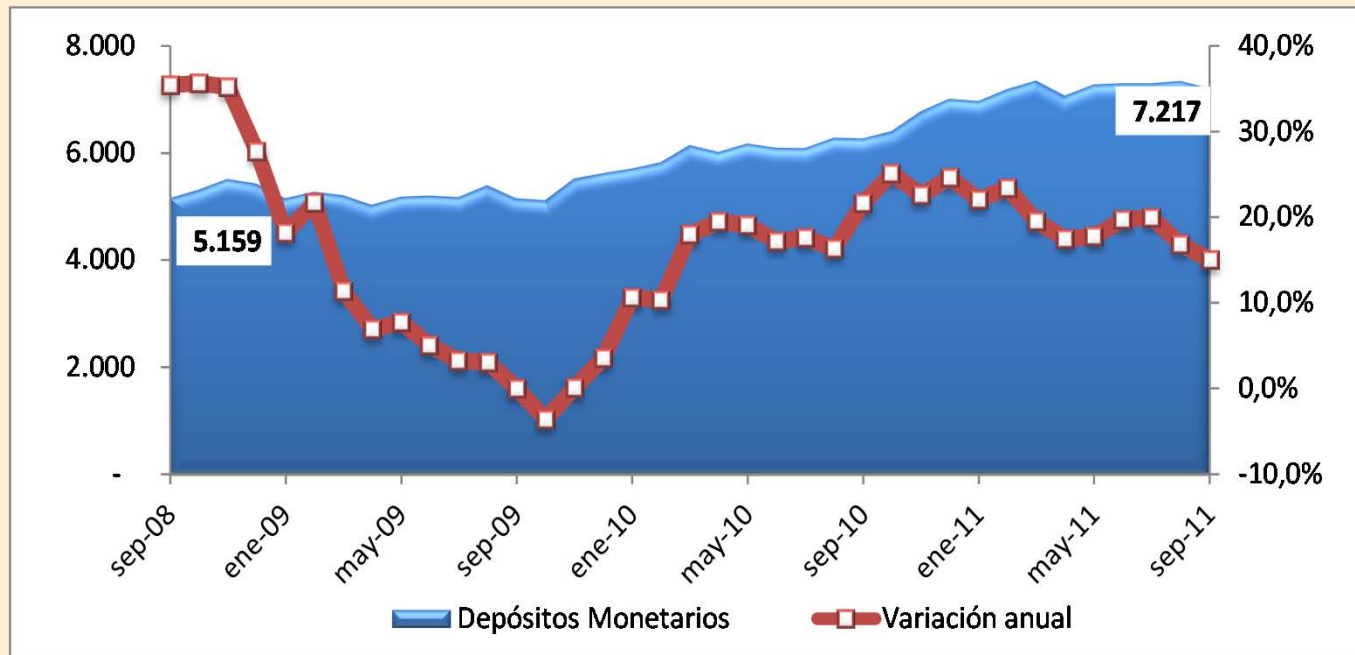
Fuente: Superintendencia de Bancos y Seguros del Ecuador

CONFIANZA BANCARIA

Durante septiembre de 2011, las captaciones monetarias registraron una contracción mensual del 1,86% al contabilizar un saldo de US\$7.217 millones. Esta reducción supuso que las captaciones monetarias se reduzcan entre agosto y septiembre de 2011, en US\$137 millones y consecuentemente, su participación respecto al total de captaciones se reduzca en 1,11 puntos porcentuales al ubicarse en 41,61%. Frente a septiembre de 2010, estas captaciones mostraron una variación anual del 15,03%, lo cual implica un aumento de US\$943 millones más captados durante el último año. La gráfica muestra que desde julio de 2011, se presenta una desaceleración en el crecimiento de las captaciones monetarios.

DEPÓSITOS MONETARIOS

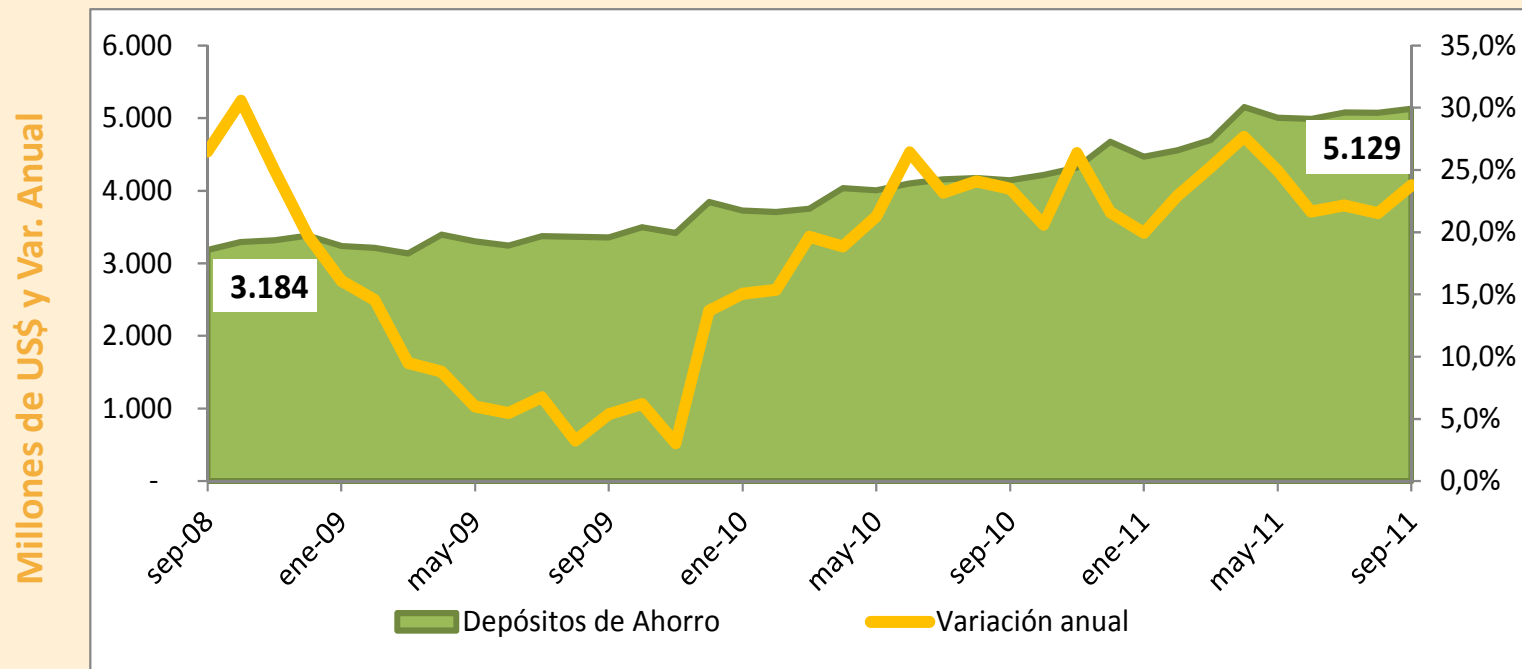
Millones de US\$ y Var. Anual



CONFIANZA BANCARIA

Las captaciones de ahorro a septiembre de 2011, contabilizaron US\$5.129 millones, cifra que además representa un crecimiento mensual del 1,08%. Este incremento significó que la participación de las captaciones de ahorro respecto al total de captaciones fluctúe del 29,48% al 29,57%, entre agosto y septiembre de 2011. Al comparar anualmente las cifras, se observa que estas captaciones se han incrementado en el 23,76%, lo que significa en términos absolutos, un aumento de US\$985 millones. La tendencia de la gráfica se muestra al alza desde junio de 2011, marcando una pendiente positiva en el saldo acumulado de los dos últimos meses.

DEPÓSITOS DE AHORRO

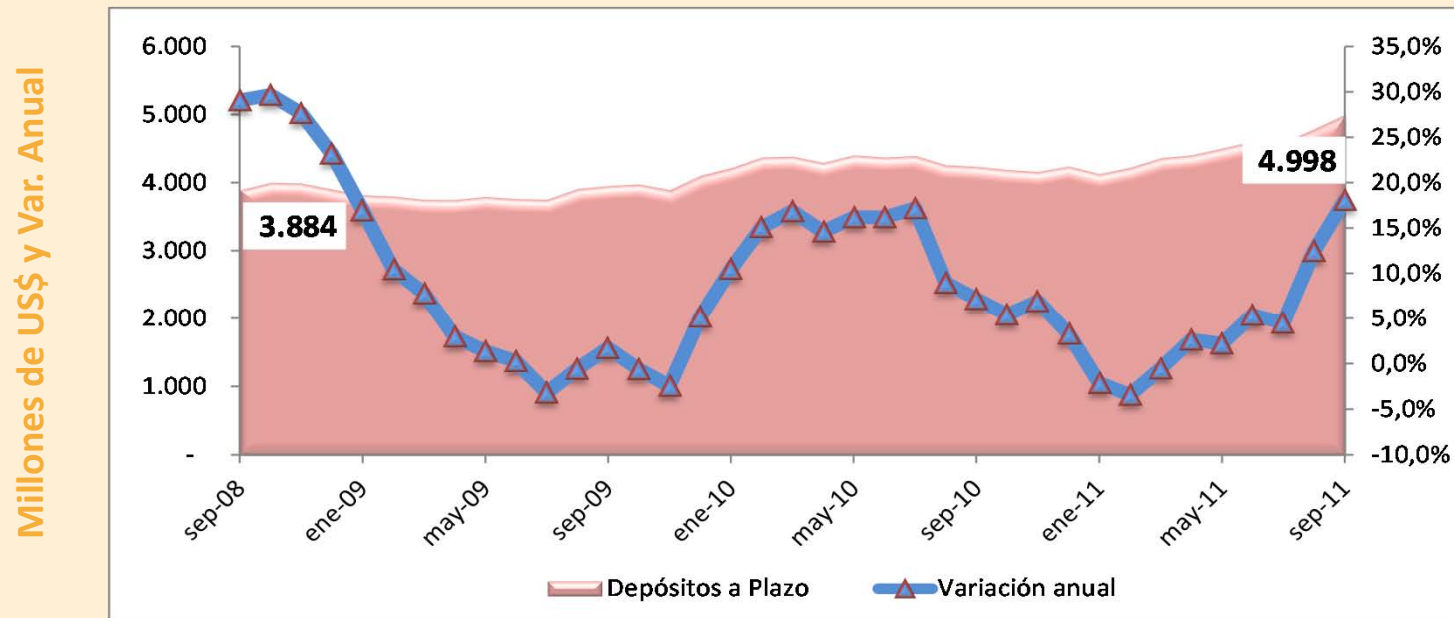




CONFIANZA BANCARIA

A septiembre de 2011, las captaciones a plazo mostraron una tasa de crecimiento mensual del 4,44%, la más alta del presente año, al contabilizar un saldo acumulado de US\$4.998 millones. Este nuevo crecimiento se tradujo además en el aumento de 1,02 puntos porcentuales en la participación de este tipo de captaciones, respecto al total de depósitos, alcanzando una participación del 28,82%. De igual manera, ente septiembre de 2010 y 2011, las captaciones a plazo registraron un crecimiento del 18,09%, al reportar un aumento de US\$766 millones. Esta favorable evolución se explica por el crecimiento de las captaciones con vencimientos de hasta 90 y 180 días.

DEPÓSITOS A PLAZO

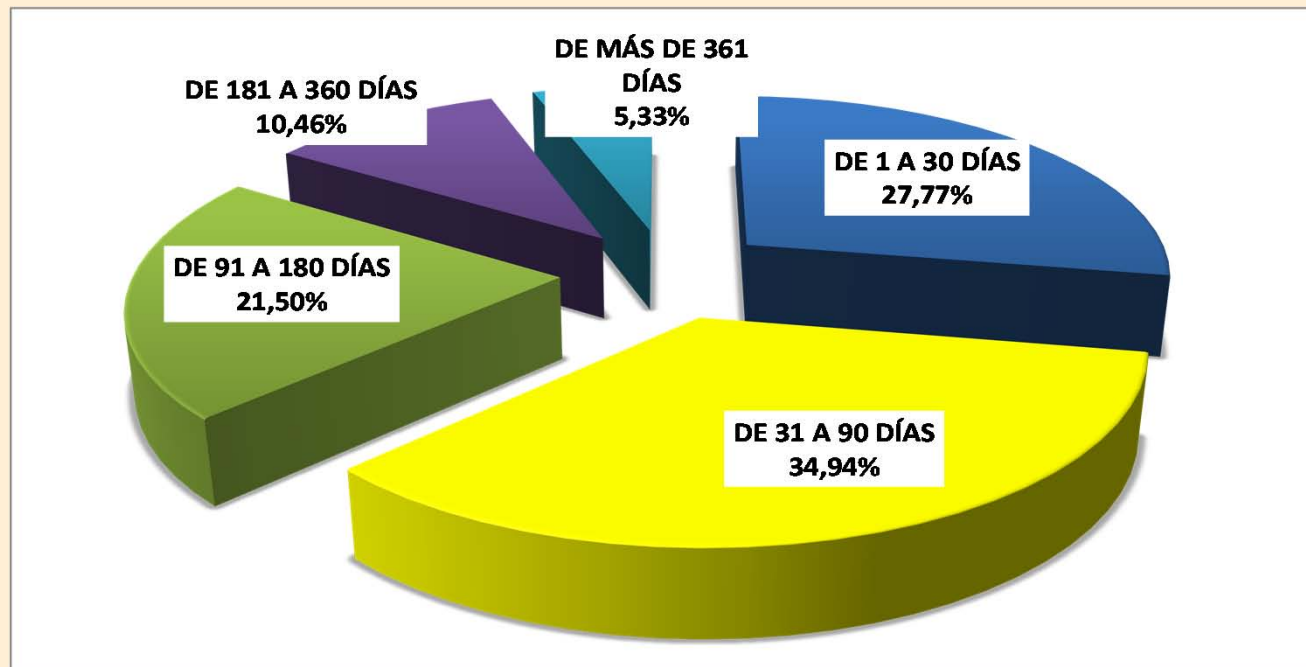


CAPTACIONES A PLAZO

Al analizar las captaciones a plazo por su vencimiento, se observa que las captaciones de más de 361 días han incrementado su participación en 2,05 puntos porcentuales entre septiembre de 2010 y 2011, ubicándose en el 5,33%. Por otro lado, las captaciones a plazo que reportaron una contracción en su participación fueron aquellas con vencimientos de hasta 30 y 360 días, de 2,24 y 0,54 puntos porcentuales, respectivamente. Las cifras a septiembre dan cuenta de una mayor preferencia por las captaciones a plazo, lo cual beneficia al fondeo de la Banca, puesto que más de dos tercios de sus captaciones, corresponde a depósitos a la vista (captaciones monetarias y de ahorro).

COMPOSICIÓN DE LAS CAPTACIONES A PLAZO – Septiembre 2011

En porcentajes



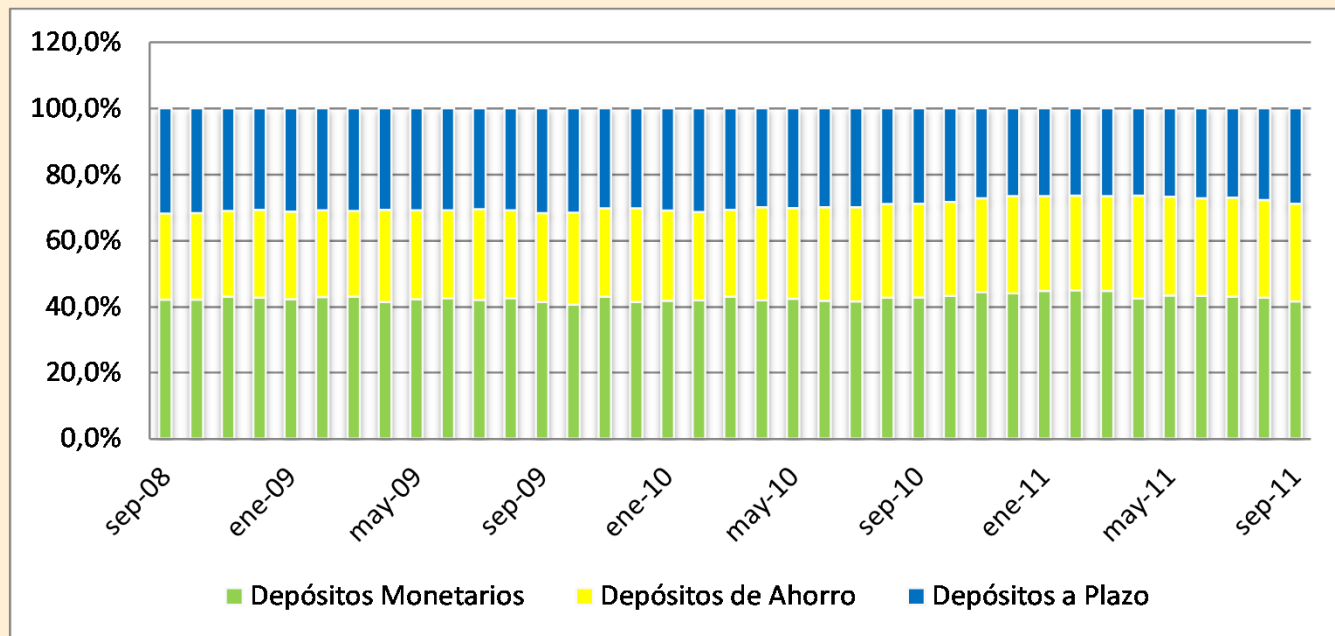


CONFIANZA BANCARIA

El porcentaje de participación de las captaciones por tipo a septiembre de 2011, muestra una reducción de las captaciones a la vista (de ahorro y monetarias), las cuales se ubicaron en el 71,18% respecto al total de captaciones. Mientras que las captaciones a plazo incrementaron su participación al ubicarse en el 28,82%, producto del crecimiento mensual obtenido. En la gráfica se observa que desde enero de 2011, las captaciones monetarias han reducido su participación y las captaciones de ahorro en cambio la han incrementado.

PARTICIPACIÓN DE LOS DEPÓSITOS BANCARIOS

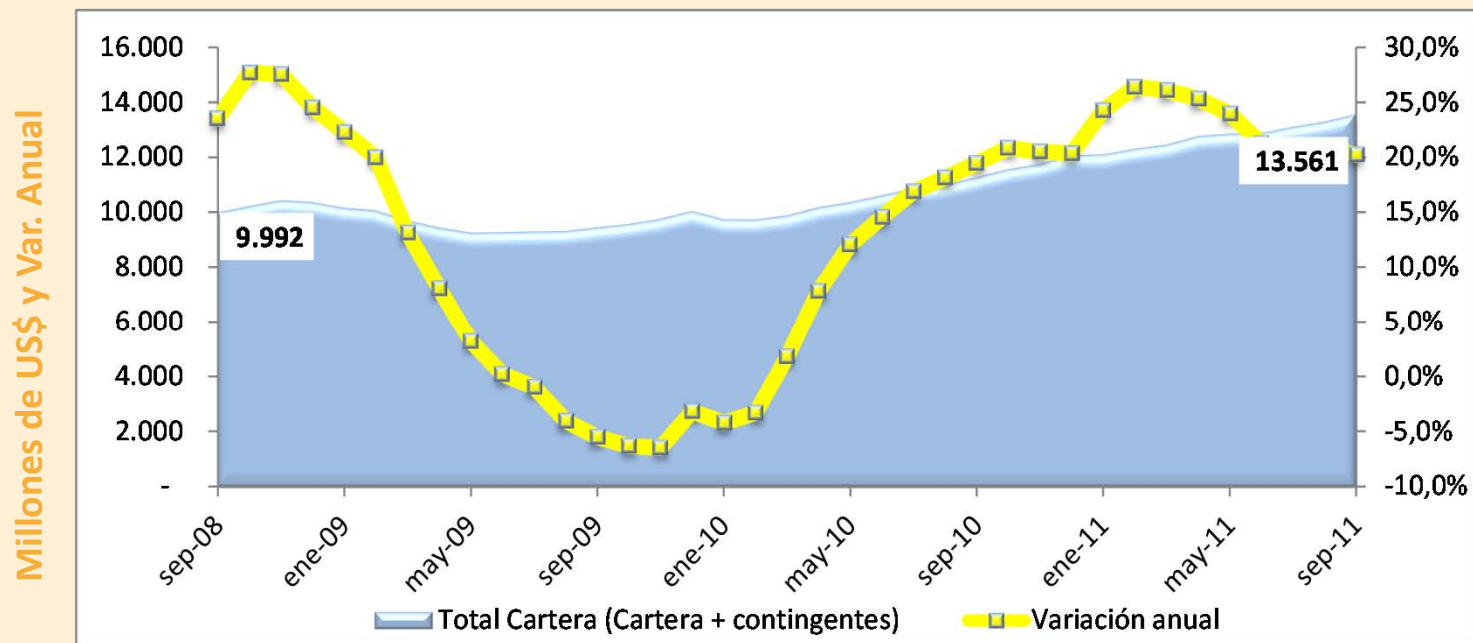
En porcentajes



CRÉDITO BANCARIO

Las **operaciones crediticias** (incluyen: cartera bruta + contingentes) para septiembre de 2011 alcanzaron un saldo de US\$13.561 millones, producto de una variación mensual del 2%, la cual representó una expansión de US\$266 millones. Entre septiembre de 2010 y 2011, el saldo de la cartera de crédito y contingentes se incrementó en US\$2.282 millones, a una tasa anual del 20,23%. Al relacionar el volumen de operaciones crediticias, se observa que éstas alcanzan una participación del 21,73%. A septiembre, las carteras de consumo y microcrédito se mantienen como las de mayor crecimiento, producto de una expansión anual del 40,52% y 28,41%, respectivamente.

OPERACIONES DE CRÉDITO



El saldo de las operaciones de crédito no incluye provisiones por cartera de crédito.

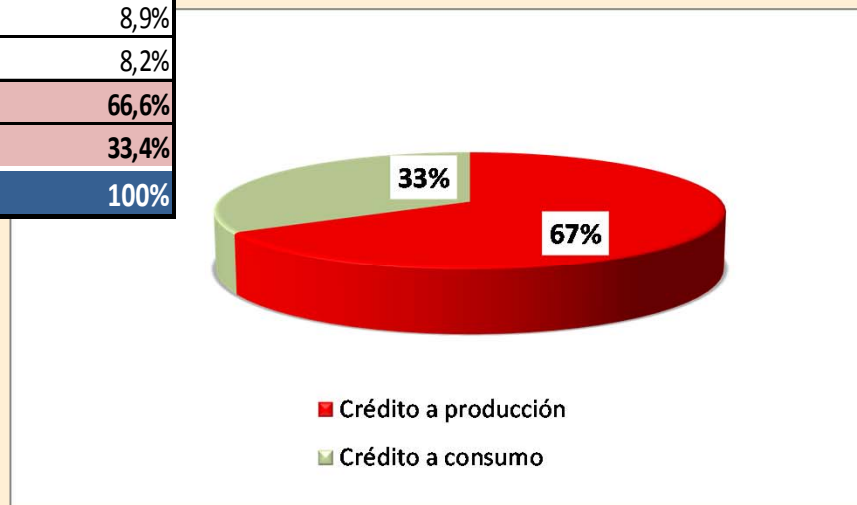
Fuente: Superintendencia de Bancos y Seguros del Ecuador

FINANCIAMIENTO BANCARIO

El total de crédito destinado al sector de la producción contabilizó US\$9.532 millones, a septiembre de 2011, lo cual representa el 67% de total del crédito destinado por la Banca Privada. El 33% restante tuvo como destino operaciones de consumo, en la cuales, se incluye el crédito automotriz y a tarjetas de crédito, principalmente. Para este último mes, el saldo destinado a la vivienda y microempresa se ubicó en US\$1.275 y US\$1.174 millones, respectivamente.

DESTINO CREDITICIO –Septiembre 2011

TIPO DE CRÉDITO	Saldo	Composición
	Millones de US\$	Porcentaje
CRÉDITO A INDUSTRIA Y OTROS SECTORES PRODUCTIVOS	7.083	49,5%
CRÉDITO A LA VIVIENDA	1.275	8,9%
CRÉDITO A MICROEMPRESA	1.174	8,2%
TOTAL CRÉDITO A LA PRODUCCIÓN	9.532	66,6%
CRÉDITO AL CONSUMO (Personas)	4.781	33,4%
TOTAL CRÉDITO DESTINADO	14.314	100%



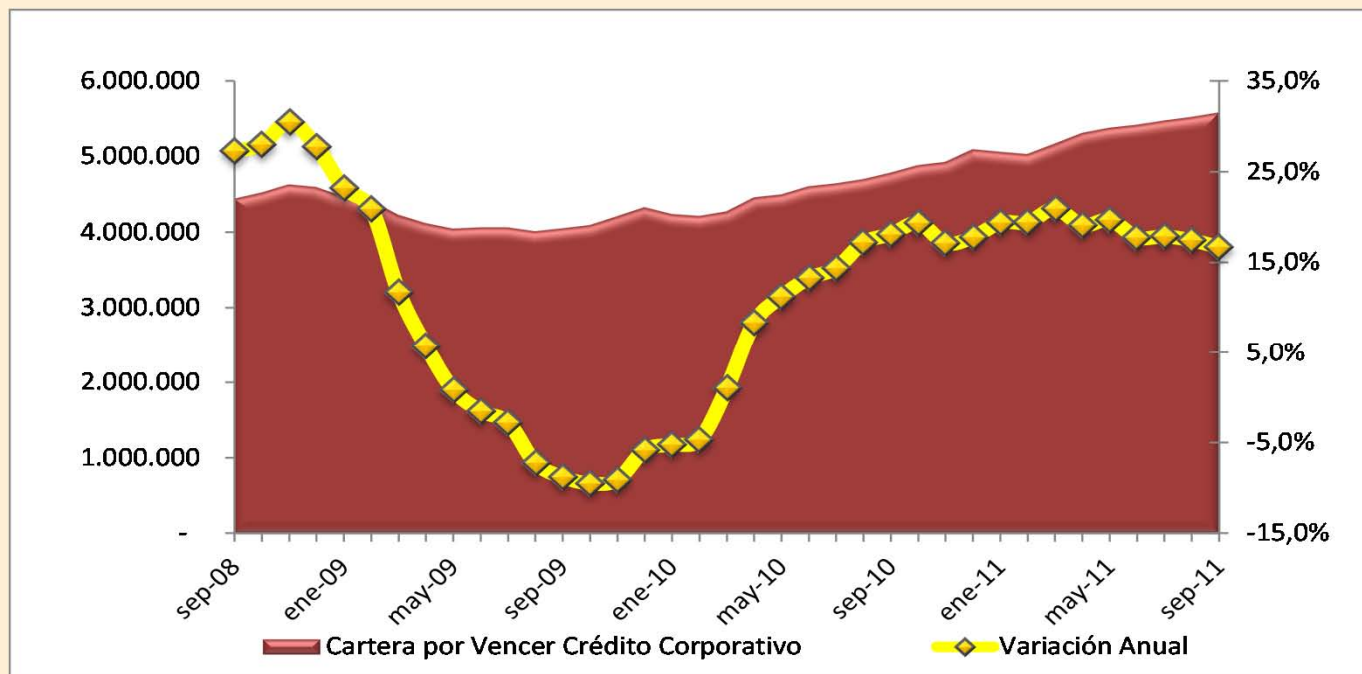
La cartera total incluye: créditos, deudores por aceptaciones, avales, fianzas y garantías y cartas de crédito y provisiones por cartera de crédito.

SEGMENTO DE CRÉDITO COMERCIAL

El saldo de la cartera comercial por vencer contabilizó US\$5.581 millones, durante septiembre de 2011, esta cifra implica una variación mensual del 1,10% y anual del 16,68%, es decir, incrementos de US\$61 y US\$798 millones, respectivamente. Si bien esta cartera mantiene un crecimiento de dos dígitos, su evolución se ha desacelerado en los últimos meses como se refleja en la gráfica. Esta reducción se podría explicar en parte por las restricciones impuestas a los importadores, las cuales afectan básicamente a la compra de materia prima por parte de las empresas e industrias.

CARTERA POR VENCER

Miles de US\$ y Var. Anual



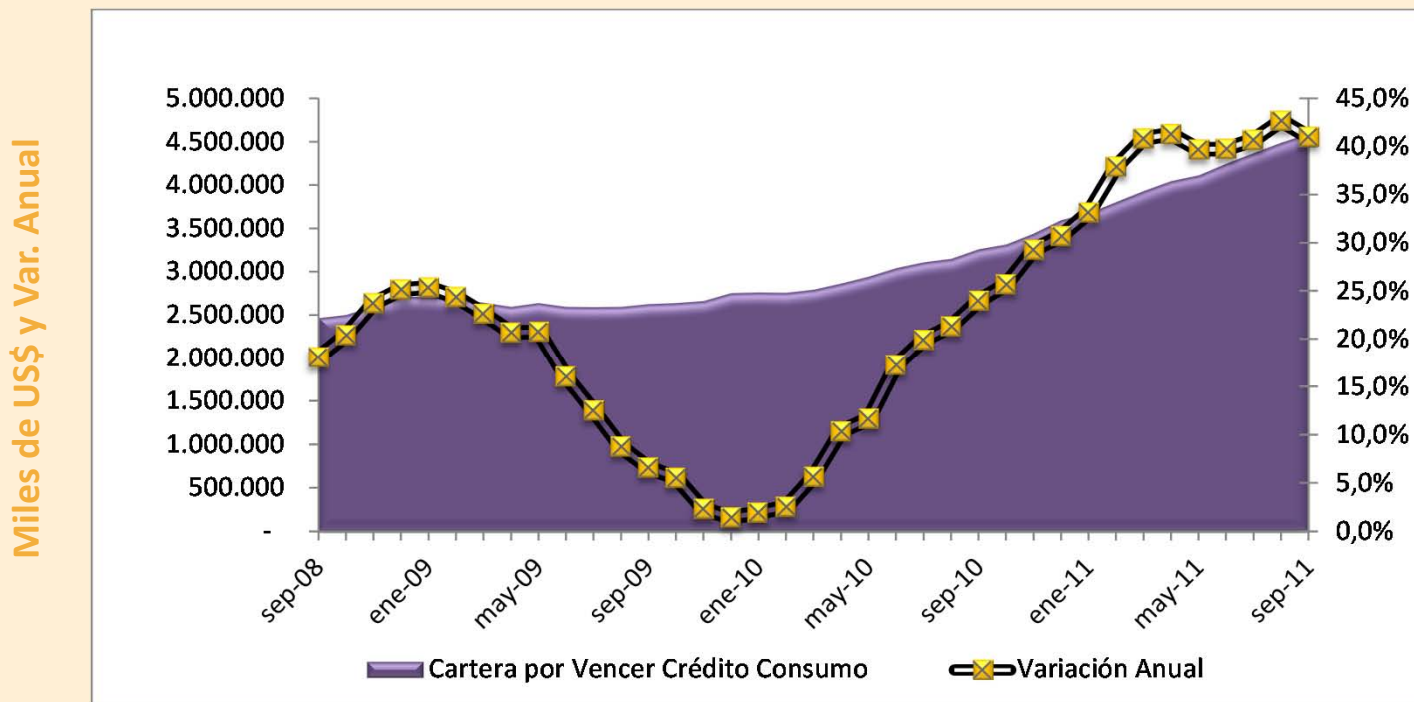
Nota: La cartera por vencer no incluye cartera vencida ni provisiones.

Fuente: Superintendencia de Bancos y Seguros del Ecuador

SEGMENTO DE CRÉDITO DE CONSUMO

Durante septiembre de 2011, la cartera por vencer de consumo mantuvo una variación mensual positiva, la cual fue del 2,28%, al contabilizar un saldo de US\$4.589 millones. En ese mismo orden, la variación anual se mantuvo por encima de los 40 puntos, al ubicarse en el 41%. Este comportamiento implicó un aumento neto de US\$1.334 millones entre septiembre de 2010 y 2011. En la gráfica se observa cierta desaceleración en el crecimiento de esta cartera en los últimos meses, sin embargo, la tendencia mantiene una pendiente positiva.

CARTERA POR VENCER



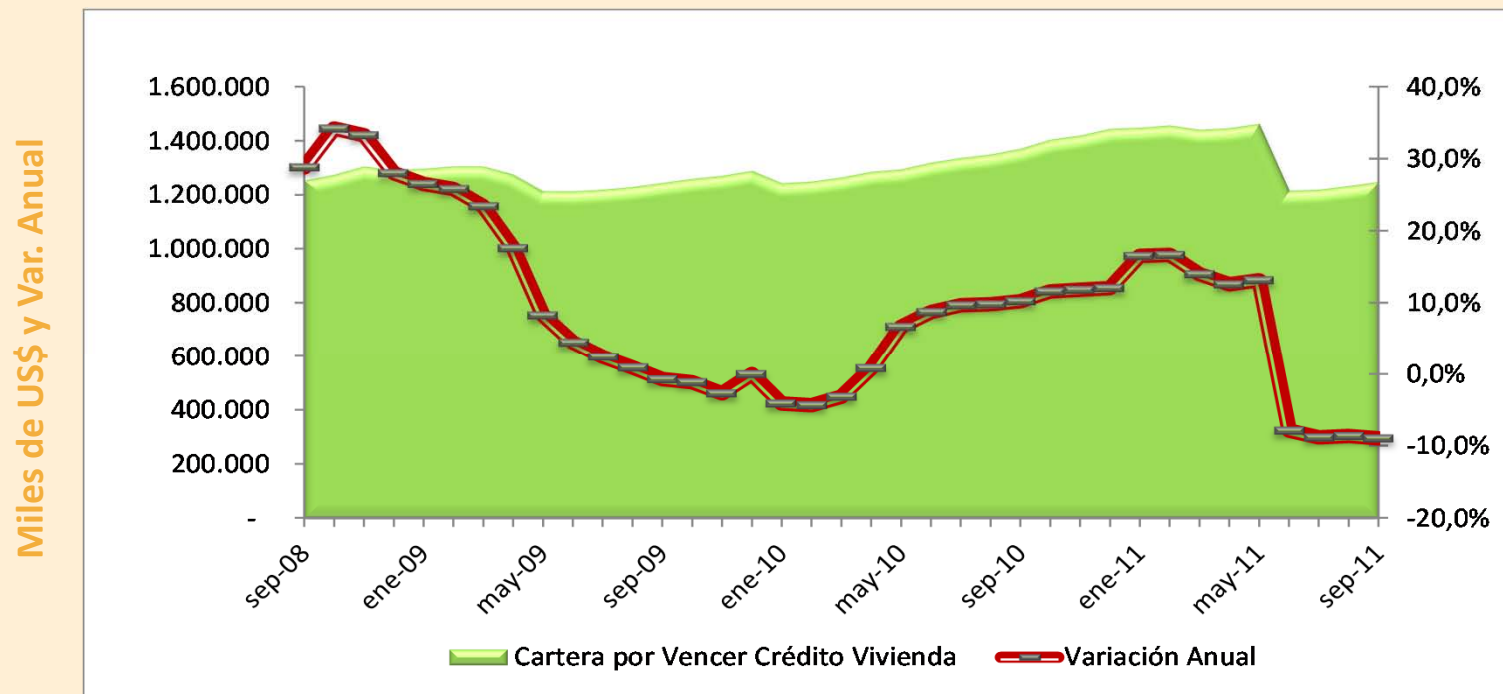
Nota: La cartera por vencer no incluye cartera vencida ni provisiones.

Fuente: Superintendencia de Bancos y Seguros del Ecuador

SEGMENTO DE CRÉDITO DE VIVIENDA

El saldo de la cartera por vencer de vivienda contabilizó un saldo de US\$1.248 millones a septiembre de 2011, es decir, sufrió una variación mensual del 1,27%. Sin embargo, en términos anuales, el saldo de la cartera de vivienda presenta una reducción de US\$123 millones, lo que implica una contracción anual de 8,96%, esta reducción ha provocado que un quiebre en la evolución del saldo de la cartera como se observa en la gráfica.

CARTERA POR VENCER



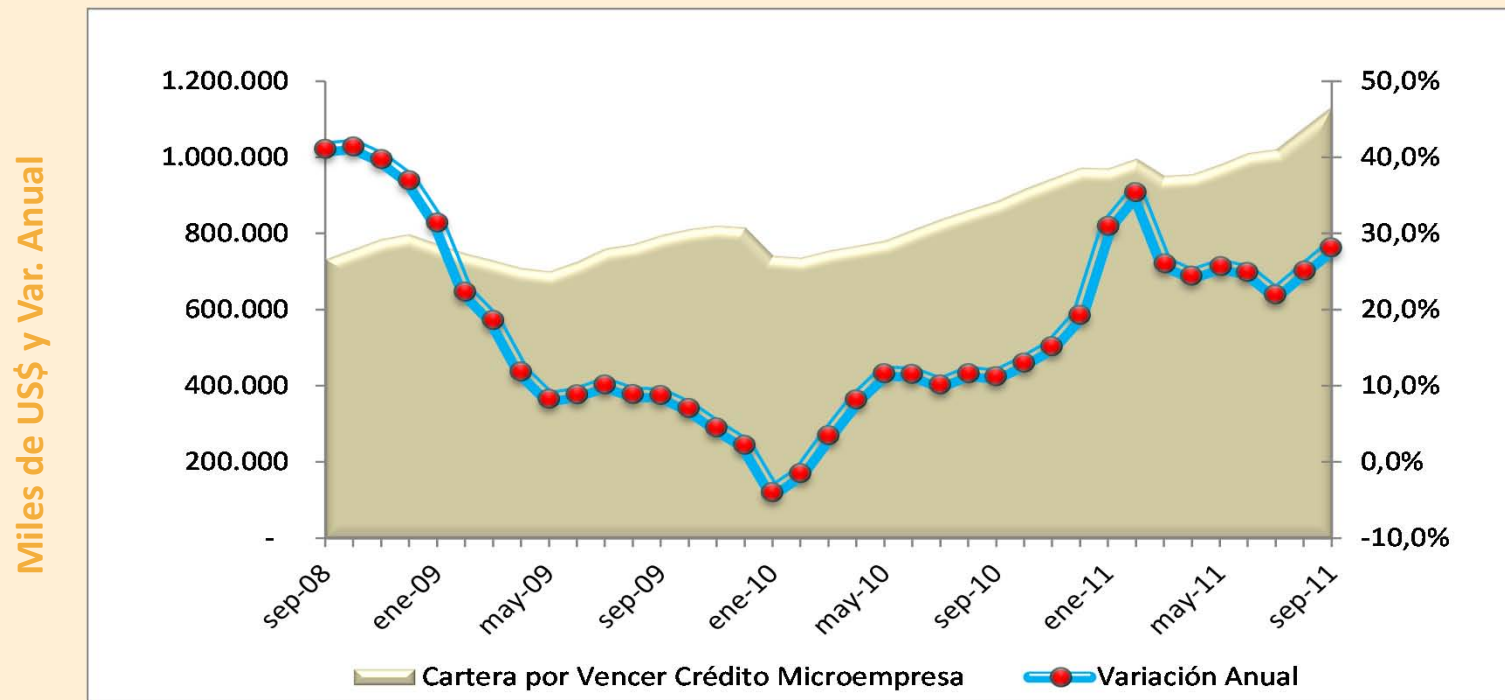
Nota: La cartera por vencer no incluye cartera vencida ni provisiones.

Fuente: Superintendencia de Bancos y Seguros del Ecuador

SEGMENTO DE MICROCRÉDITO

A septiembre de 2011, la cartera por vencer del segmento de microcrédito registró su mayor variación anual, al incrementarse en el 28,16%, producto de un aumento de US\$249 millones en su saldo. Entre agosto y septiembre de 2011, esta cartera reporta un crecimiento del 5,24%, al contabilizar un saldo acumulado de US\$1.133 millones. La tendencia muestra que durante los últimos tres meses esta cartera ha mostrado una fuerte expansión, misma que se sustenta en el incremento del número de operaciones microcrediticias.

CARTERA POR VENCER



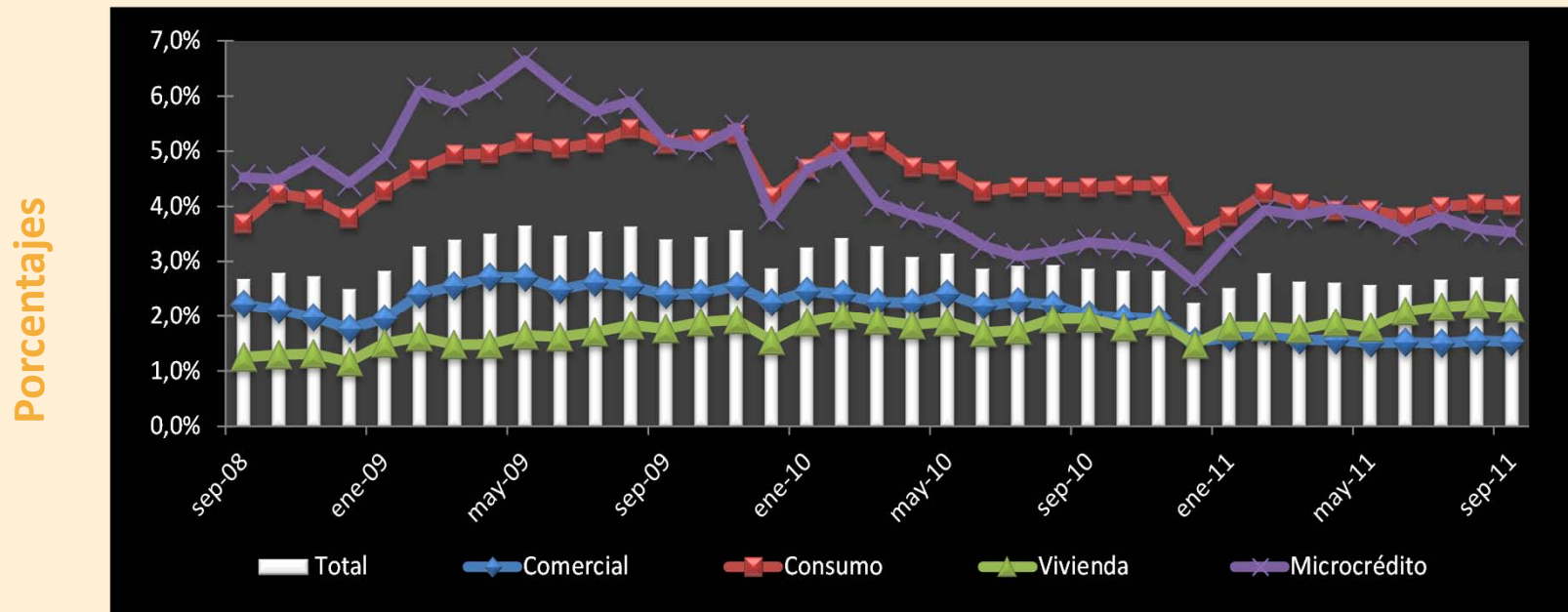
Nota: La cartera por vencer no incluye cartera vencida ni provisiones.

Fuente: Superintendencia de Bancos y Seguros del Ecuador

BANCA EFICIENTE Y PROACTIVA

El índice de morosidad total que registró la Banca Privada a septiembre de 2011 marcó un nuevo descenso, al ubicarse en el 2,69%, es decir, 0,02 puntos porcentuales menos al obtenido en agosto. El mayor índice se registra en los segmentos de consumo y microcrédito, los cuales para este mes fueron del 4,02% y 3,53%, mientras que el segmento comercial y de vivienda, mantuvieron una relación inferior al promedio, al situarse en el 1,53% y 2,14%, respectivamente. Este comportamiento además se alinea con el resto de Bancos en América Latina, quienes mantienen una morosidad total promedio que oscila entre el 3% y 4%.

EVOLUCIÓN DE LA MOROSIDAD



MANEJO RESPONSABLE

Entre agosto y septiembre de 2011, la cartera improductiva (cartera vencida + cartera que no devenga intereses) incrementó su saldo en US\$3,6 millones, de los cuales el 75% de este aumento corresponde al segmento de consumo y el 25% restante al segmento de microcrédito. En términos anuales, se observa que la mayor reducción se dio en el segmento comercial, el cual redujo su crédito improductivo en US\$12 millones, mientras que el segmento de microcrédito lo incrementó en US\$10,8 millones, para el mismo período. El crecimiento de la morosidad en los segmentos de consumo y microcrédito, el último año, se relaciona directamente con el aumento que han experimentado sus carteras.

ESTRUCTURA DE CRÉDITO IMPRODUCTIVO

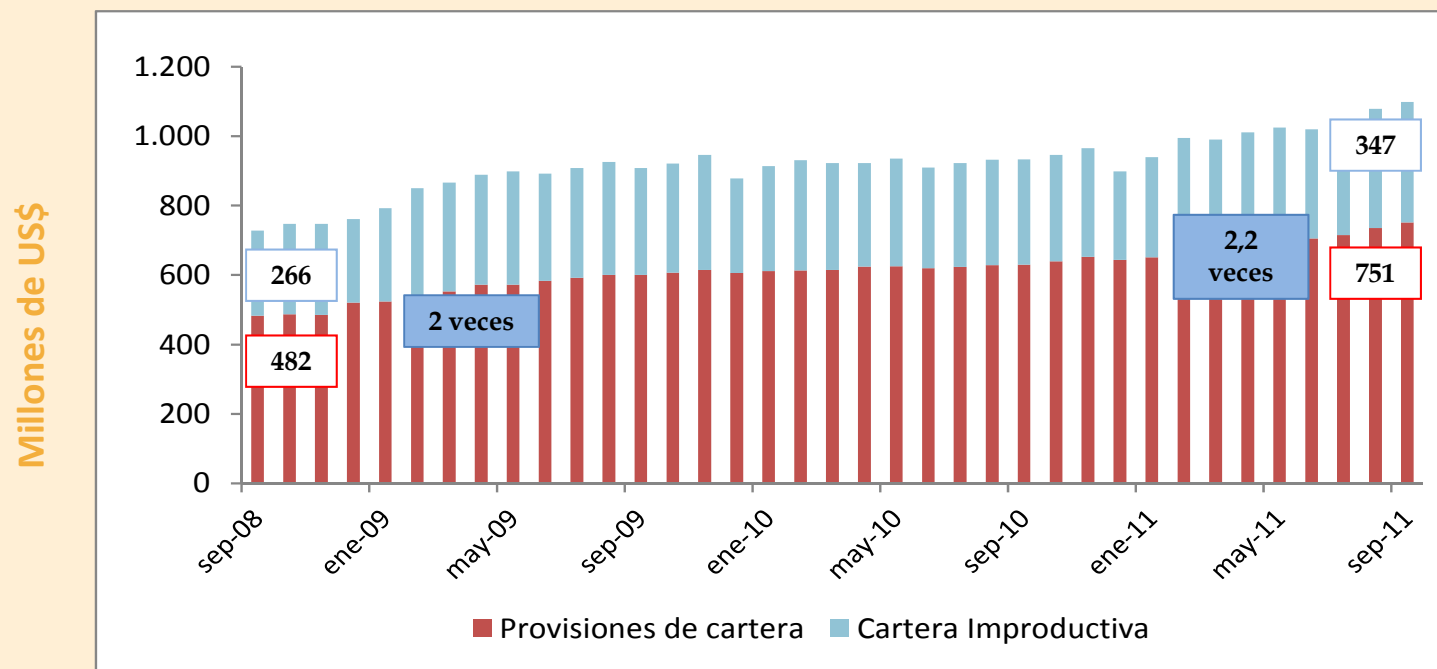
CARTERA IMPRODUCTIVA (Miles de US\$)	sep-10	ago-11	sep-11	Variación anual absoluta	Variación mensual absoluta
COMERCIAL	98.819	86.899	86.713	(12.106)	(186)
CONSUMO	147.816	188.934	192.010	44.194	3.075
VIVIENDA	27.263	27.850	27.292	30	(557)
MICROCRÉDITO	30.595	40.192	41.478	10.882	1.285
CARTERA IMPRODUCTIVA	304.492	343.875	347.492	43.000	3.617
MOROSIDAD (en porcentajes)	sep-10	ago-11	sep-11	Variación Ptos porcentuales - Anual	Variación Ptos porcentuales - Mensual
COMERCIAL	2,02%	1,55%	1,53%	-0,49	-0,02
CONSUMO	4,34%	4,04%	4,02%	-0,33	-0,02
VIVIENDA	1,95%	2,21%	2,14%	0,19	-0,07
MICROCRÉDITO	3,35%	3,60%	3,53%	0,19	-0,07
MOROSIDAD TOTAL	2,87%	2,72%	2,69%	-0,18	-0,02

Nota: La cartera improductiva incluye el saldo de la cartera vencida y la cartera que no genera intereses.

SOLVENCIA BANCARIA

La cobertura bancaria (provisiones por cartera / cartera improductiva) durante el mes de septiembre de 2011 presentó en una relación de 2,2 veces, lo que implica un excedente en provisiones por US\$405 millones. El saldo de las provisiones para este mes contabilizó de US\$751 millones y para la cartera improductiva (incluye cartera vencida y aquella que no genera intereses) US\$347 millones.

ÍNDICE DE COBERTURA BANCARIA



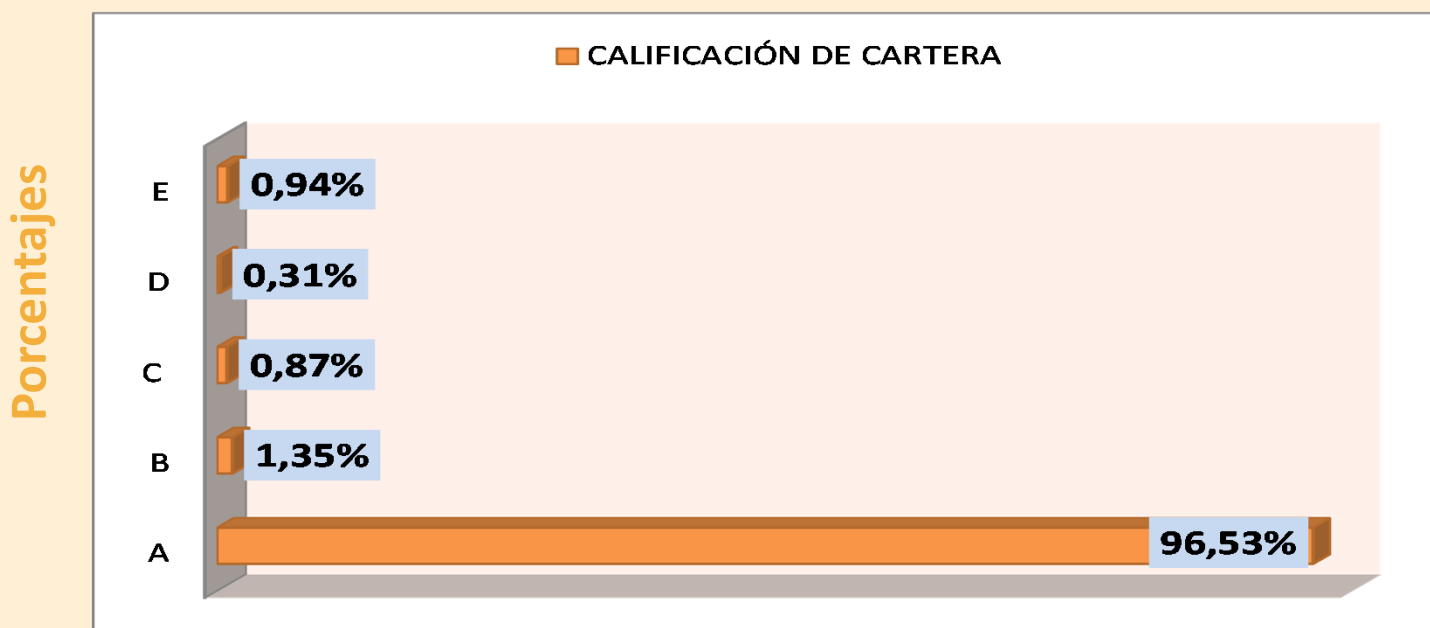
Nota: La cartera improductiva corresponde a la sumatoria de la cartera vencida más la cartera que no genera intereses.

Fuente: Superintendencia de Bancos y Seguros del Ecuador

CALIDAD CREDITICIA BANCARIA

El último reporte de la Superintendencia de Bancos y Seguros a junio de 2011, muestra que la calificación de la cartera de créditos y contingentes de la Banca Privada rankeada como A y B, representan el 97,88%; mientras que tan solo 2,12% tiene calificación C,D y E. Este comportamiento supone que prácticamente la totalidad de la cartera de la Banca Privada es saludable y por ende, su porcentaje de riesgo se ubica en el 2,30%. La Asociación estima que dicho comportamiento se mantiene para septiembre de 2011.

CALIFICACIÓN DE CARTERA DE CRÉDITO Y CONTINGENTES

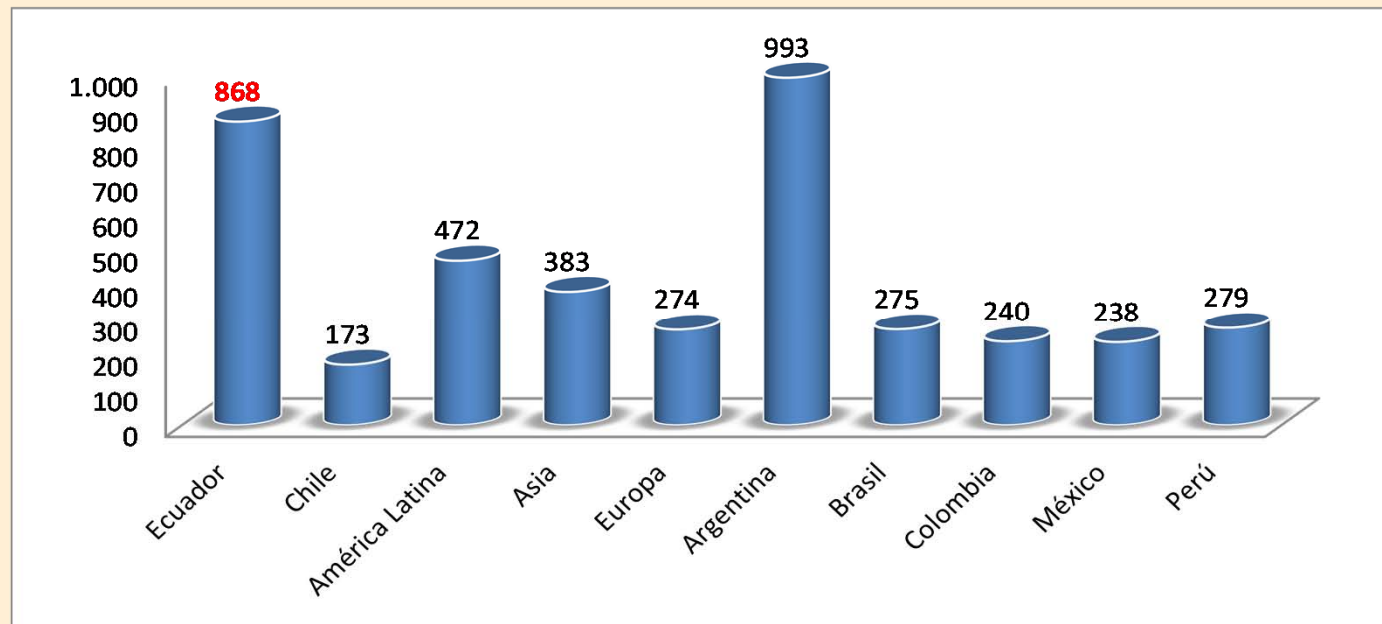


Nota: La última actualización de datos en la Superintendencia de Bancos y Seguros se encuentra actualizada a junio de 2011

EMBI – RIESGO PAÍS

Al finalizar el mes de septiembre de 2011, el índice de Riesgo País (EMBI) del Ecuador se ubicó en 868 puntos, lo cual representó una reducción de 3 puntos al índice alcanzado durante agosto. Tendencia opuesta mostró América Latina, la cual reportó un promedio de 472 puntos, es decir un punto más respecto a agosto. Este comportamiento regional se puede explicar en parte, por el elevado incremento que mostraron algunos países como: Brasil, Argentina, Colombia y Perú, quienes registraron variaciones al alza de 81, 255, 75 y 71 puntos, respectivamente. Aparentemente, la desaceleración que se prevé en el crecimiento de los países industrializados y el nervosismo de los mercados ante la exposición de varios países a bonos griegos, ha generado un deterioro de la confianza en los mercados y sus políticas. En el caso de Argentina, este fenómeno se relaciona también al proceso de elecciones presidenciales que vive. Adicionalmente, el FMI ha lanzado ciertas alertas de un posible recalentamiento en algunas economías, quienes estarían creciendo a un ritmo insostenible en el tiempo, impulsados por el aumento de la demanda agregada.

EMBI - Septiembre 2011 (En puntos)



www.asobancos.org.ec



BOLETÍN INFORMATIVO DE LA ASOCIACIÓN DE BANCOS PRIVADOS DEL ECUADOR

Econ. Ricardo Cuesta Delgado – Presidente del Directorio ABPE

Econ. César Robalino Gonzaga – Director Ejecutivo ABPE

Econ. David Castellanos Paredes – Asesor Económico ABPE

CRECIMIENTO – CONFIANZA – EFICIENCIA – SOLIDEZ