



BOLETÍN INFORMATIVO DE LA ASOCIACIÓN DE BANCOS PRIVADOS DEL ECUADOR

Junio 2011

EVOLUCIÓN DE LA
BANCA PRIVADA
ECUATORIANA

CRECIMIENTO – CONFIANZA – EFICIENCIA – SOLIDEZ

PRINCIPALES CUENTAS

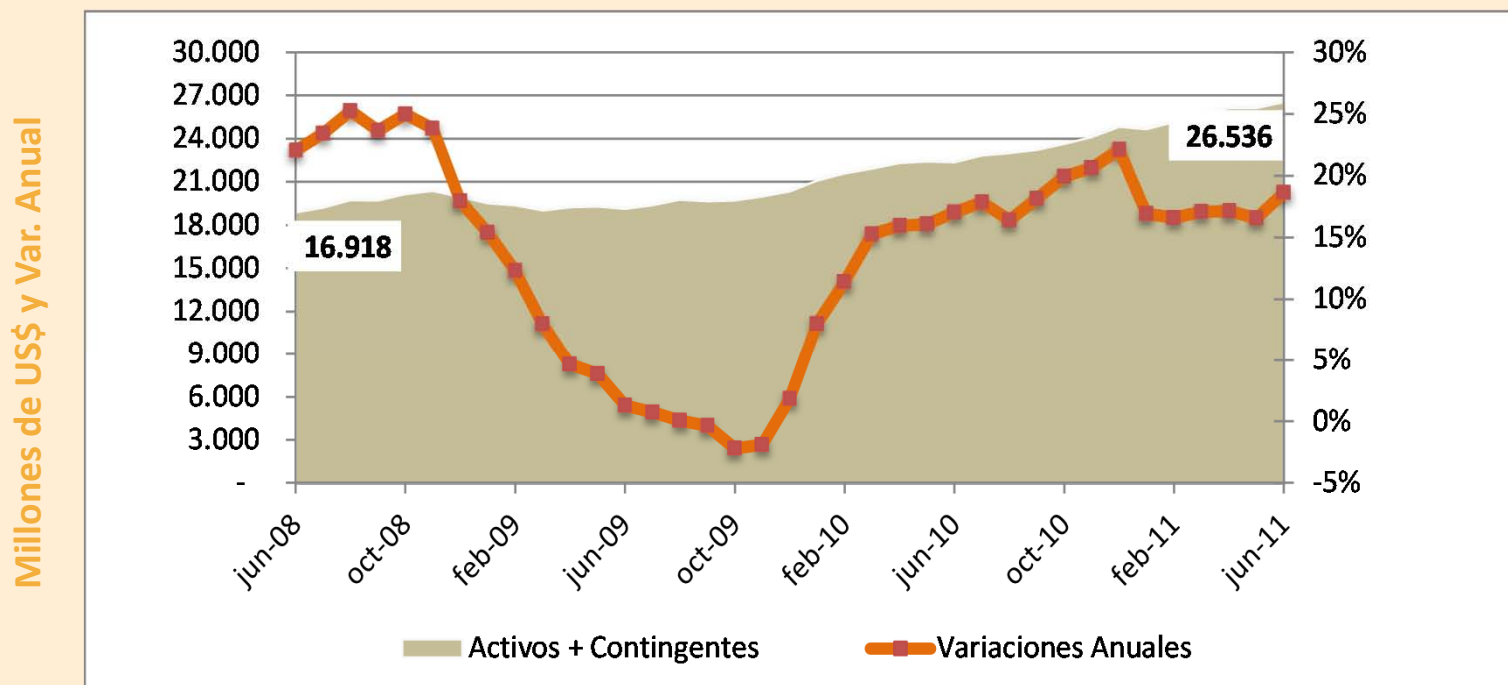
Culminado el primer semestre del año 2011, la cuenta de activos y pasivos del sistema bancario privado registró variaciones mensuales del 0,81% y 0,75% mensual, contabilizando saldos acumulados de US\$21.913 y US\$19.692 millones, respectivamente. En cambio el saldo de los activos + contingentes se elevó a US\$26.536 millones a junio de 2011. El patrimonio bancario por su parte mostró una tasa de crecimiento mensual del 1,29%, al contabilizar un saldo neto de US\$2.221 millones (incluyendo utilidades netas). Los ingresos y gastos de la Banca privada sufrieron un incremento anual del 20,51% y del 14,56%, respectivamente, razón por la cual, su saldo entre enero y junio de 2011 fue de US\$1.244 millones para los ingresos y de US\$1.052 millones para los gastos. Para este último mes, el total de contribuciones de la Banca, que incluye fundamentalmente 15% de participación a trabajadores y 25% de IR, se elevó US\$68,7 millones y el de las utilidades netas a US\$191,7 millones.

PRINCIPALES CUENTAS - SISTEMA BANCARIO PRIVADO			
Referencia	TOTAL BANCOS PRIVADOS		Variación mensual
	may-11	jun-11	
ACTIVO	Miles de USD		%
TOTAL ACTIVO	21.736.822	21.912.608	0,81%
TOTAL ACTIVO Y CONTINGENTES	26.118.114	26.535.506	1,60%
PASIVO	Miles de US\$		%
TOTAL PASIVO	19.544.362	19.691.913	0,75%
PATRIMONIO (Incluye utilidades)	2.192.460	2.220.695	1,29%
Referencia	TOTAL BANCOS PRIVADOS		Variación anual
	jun-10	jun-11	
	Miles de US\$		%
INGRESOS	1.032.471	1.244.185	20,51%
GASTOS (Incluye 15% part. Empleados y 25% I.Renta)	918.752	1.052.479	14,56%
DIFERENCIA ENTRE CUENTAS DE RESULTADOS DE INGRESOS Y GASTOS (Antes de impuestos)	157.909	260.469	64,95%
IMPUESTOS Y PARTICIPACION A EMPLEADOS	44.190	68.764	55,61%
DIFERENCIA ENTRE CUENTAS DE RESULTADOS DE INGRESOS Y GASTOS (Después de impuestos)	113.719	191.705	68,58%

NIVEL DE ACTIVOS Y CONTINGENTES

El nivel de activos y contingentes bancarios continuó expandiéndose. A junio de 2011, la cuenta de activos más contingentes registró un crecimiento mensual del 1,60%, lo cual significó una expansión de US\$417 millones frente a mayo pasado. Para este mes, el saldo acumulado ascendió a US\$26.536 millones, lo que representa un crecimiento anual del 18,61%, es decir, US\$4.164 millones más en relación a junio de 2010. Cabe señalar que durante junio 2011 el nivel de contingentes fue de US\$4.623 millones, lo que representa el 21,10% del total de activos. El crecimiento de esta cuenta se explica también por el aumento del saldo de la inversiones, la cartera de crédito y los fondos disponibles, los cuales han impulsado que la tendencia sufra un quiebre positivo.

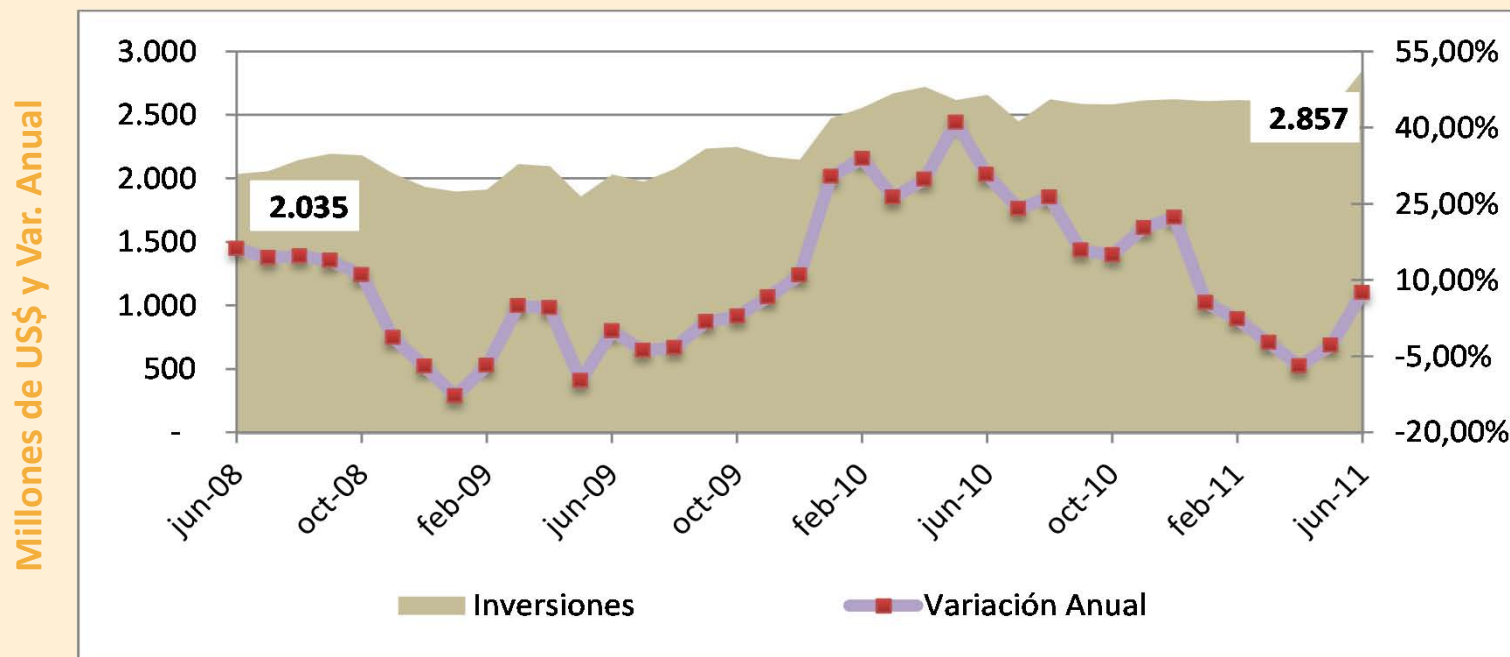
TOTAL ACTIVOS + CONTINGENTES



INVERSIONES BANCARIAS

En lo que se refiere a la cuenta de inversiones de la Banca privada, ésta mostró a junio de 2011 un saldo acumulado de US\$2.857 millones, cifra que implicó además una tasa de crecimiento mensual del 12,37%, es decir 12,07 puntos porcentuales más a la variación obtenida en mayo. De esta manera, entre mayo y junio de 2011, el saldo de la inversiones aumentó en US\$315 millones, el nivel más elevado de los últimos años. Al contrastarlo con junio de 2010, las inversiones muestran un crecimiento del 7,45% anual, es decir, US\$198 millones adicionales. Este comportamiento afirma que la Banca privada sigue invirtiendo y apoyando en el desarrollo de las diferentes actividades económicas del país. Desde marzo de 2011, se observa que la tendencia marca una pendiente positiva de crecimiento, dejando atrás la desaceleración mostrada en meses pasados.

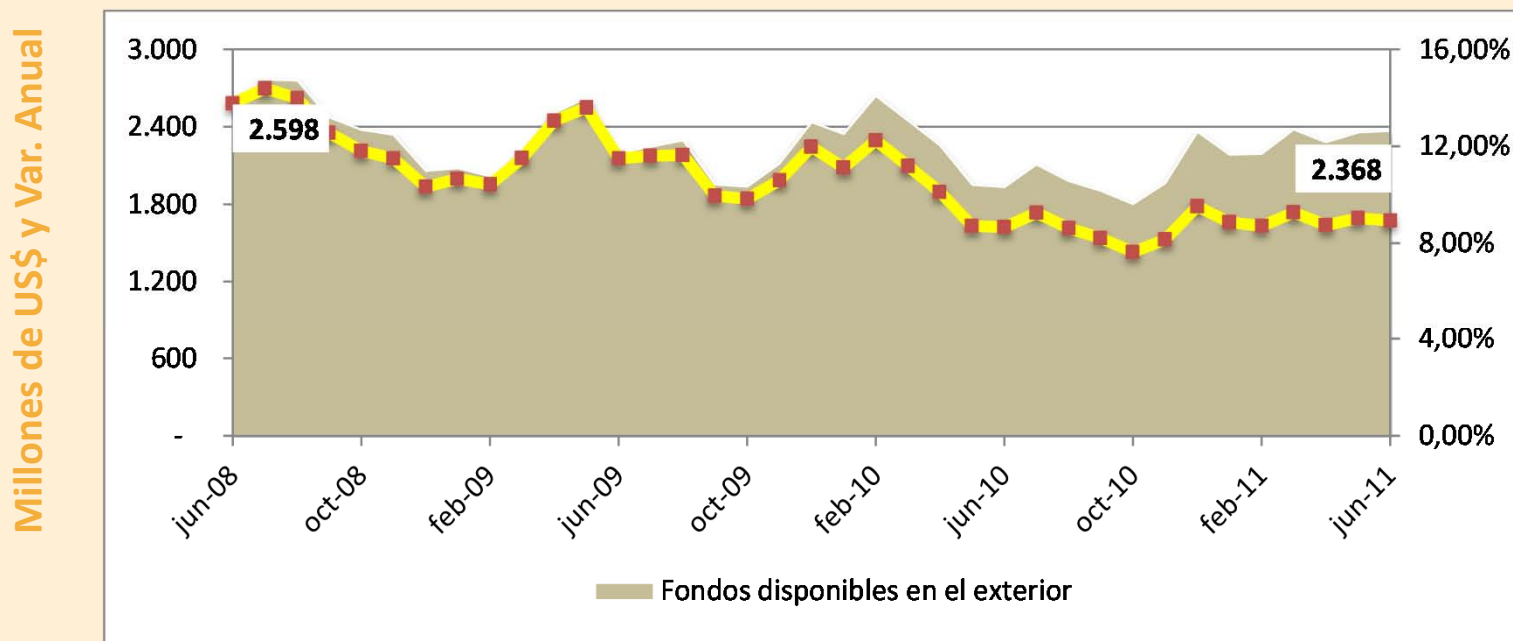
TOTAL INVERSIONES



FONDOS BANCARIOS EN EL EXTERIOR

Los fondos disponibles en el exterior a junio de 2011, volvieron a registrar una tasa de crecimiento mensual positiva, ésta fue del 0,43%, contabilizando un saldo acumulado de US\$2.368 millones, el cual es superior al registrado entre junio de 2009 y 2010. Para este mes, la participación respecto al total de activos más contingentes se ubicó en el 8,92%, es decir 0,10 puntos porcentuales menos en la participación mostrada en mayo pasado. Al contrastar el saldo de los fondos disponibles en el exterior entre junio de 2010 y 2011, se observa que éstos se han elevado en razón del 22,38% anual, lo que implica un crecimiento real de US\$433 millones; este comportamiento refleja además que la liquidez de la Banca privada se ha robustecido.

FONDOS DISPONIBLES EN EL EXTERIOR

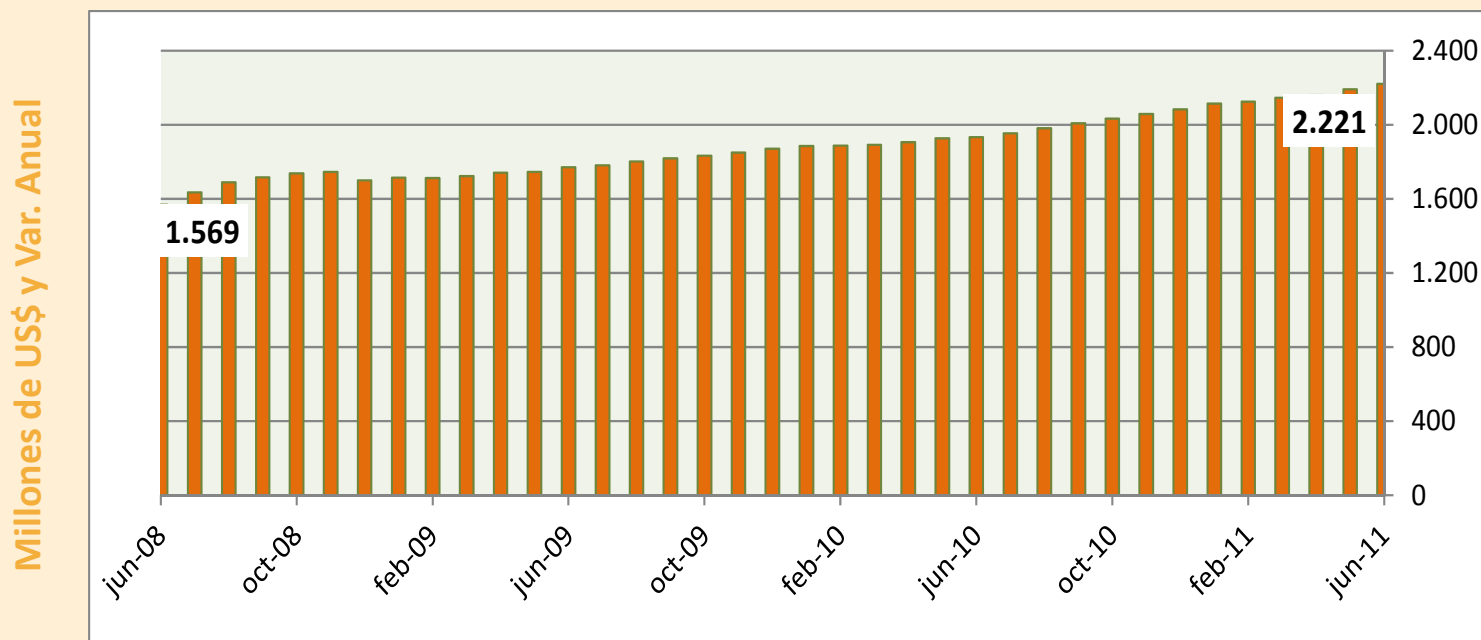




UNA BANCA SOLVENTE

Sobre el patrimonio bancario, se puede comentar que para junio, éste contabilizó un saldo acumulado de US\$2.221 millones, lo que muestra un aumento absoluto de US\$289 millones entre junio de 2010 y 2011, así como una variación anual de 14,94%. Si se compara el saldo patrimonial con el mes mayo de 2011, se observa que el patrimonio bancario obtuvo una tasa de crecimiento mensual del 1,29%, lo que implica un aumento de 28 millones; manteniendo una tendencia positiva y de gran solidez. La Banca mantiene un nivel de capitalización mensual promedio de sus utilidades superior al 70%, consolidando la solvencia del sistema bancario privado.

PATRIMONIO BANCARIO

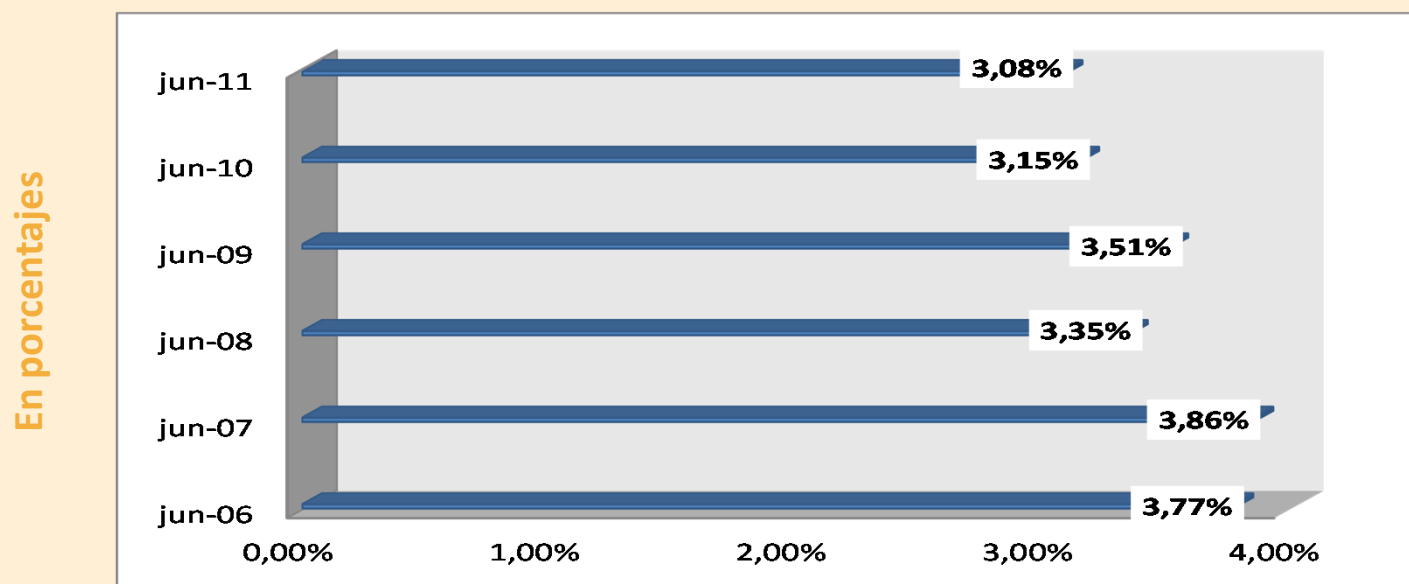


UNA BANCA EFICIENTE

Mejoran los niveles de eficiencia bancaria a junio de 2011. La relación entre gastos operacionales y los recursos captados pasó del 3,15% al 3,08% entre junio de 2010 y 2011, lo cual representa una reducción de 0,07 puntos porcentuales. La mayor eficiencia y el mejor manejo administrativo han permitido que la Banca reduzca sus costos y mejore su rentabilidad, así como su operatividad. Al comparar el índice de junio de 2006 y 2011, se observa que esta relación ha mejorado en 0,69 puntos porcentuales, a razón de 0,14 puntos promedio por año.

GASTOS OPERACIONALES vs. RECURSOS CAPTADOS

(Jun 06 – Jun 11)



TASAS DE INTERÉS REFERENCIALES – Julio 2011

Las tasas de interés activas referenciales y máximas vigentes publicadas por el Banco Central del Ecuador para el mes de julio de 2011, volvieron a repetir el comportamiento del mercado del mes de junio, debido a que el Directorio del BCE no se reunió para establecerlas; aplicando en este caso y, por segunda vez en el año, el art.6 del Capítulo I “Tasas de interés referenciales”, y el artículo 3 del Capítulo II “Tasas de Interés de Cumplimiento Obligatorio”, del título Sexto “Sistema de tasas de interés”, del Libro I “Política Monetaria-Crediticia”, de *Codificación de Regulaciones del BCE, el cual permite replicar las tasas del mes anterior.

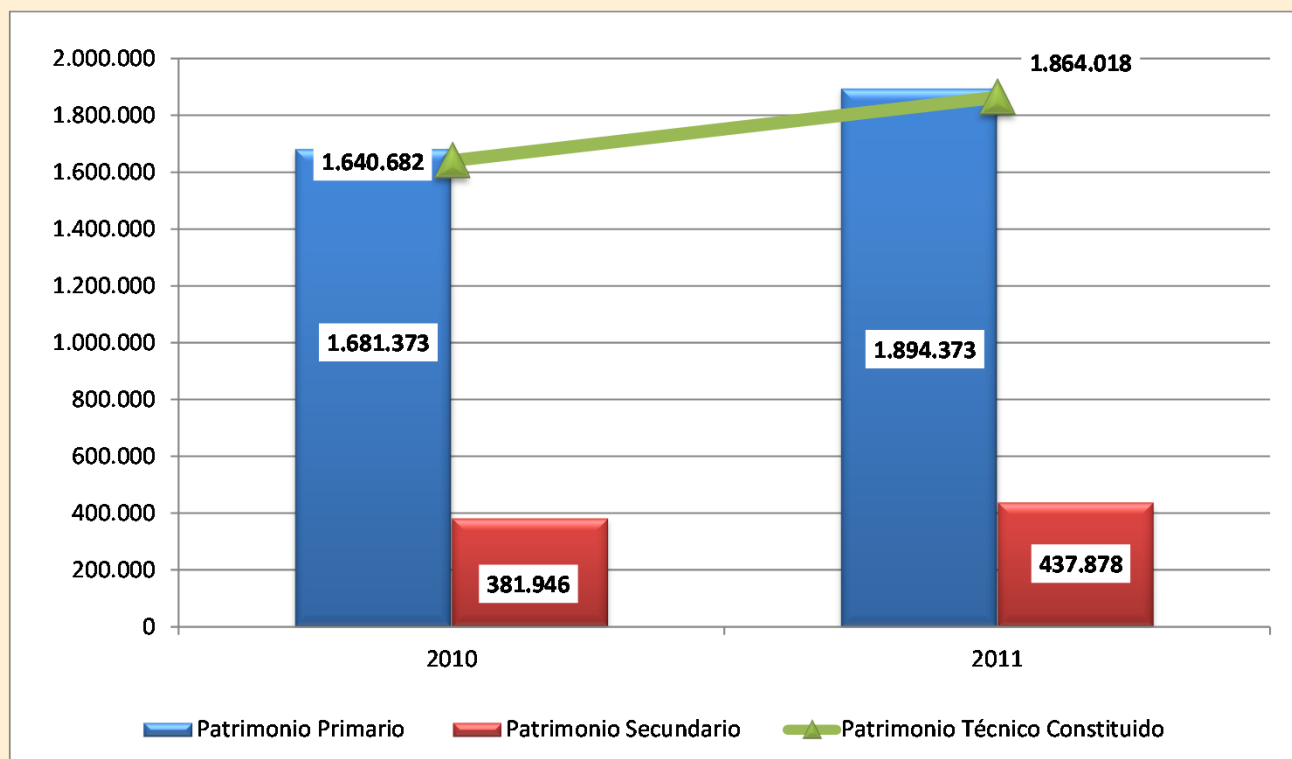
TASAS DE INTERÉS ACTIVAS EFECTIVAS VIGENTES											
SEGMENTO	oct-10	nov-10	dic-10	ene-11	feb-11	mar-11	abr-11	may-11	jun-11	jul-11	VAR Mensual (P.P.)
Productivo Corporativo	8,94%	8,94%	8,68%	8,59%	8,25%	8,65%	8,34%	8,34%	8,37%	8,37%	0,00
Productivo Empresarial	9,67%	9,67%	9,54%	9,47%	9,71%	9,66%	9,63%	9,63%	9,54%	9,54%	0,00
Productivo PYMES	11,32%	11,32%	11,30%	11,28%	11,24%	11,31%	11,28%	11,28%	11,27%	11,27%	0,00
Consumo	15,89%	15,89%	15,94%	15,94%	15,90%	15,96%	15,88%	15,88%	15,99%	15,99%	-15,99
Vivienda	10,62%	10,62%	10,38%	10,47%	10,47%	10,55%	10,56%	10,56%	10,38%	10,38%	0,00
Microcrédito acum. ampliada	23,08%	23,08%	23,11%	23,00%	23,00%	23,09%	23,08%	23,08%	22,97%	22,97%	0,00
Microcrédito acum. simple	25,17%	25,17%	25,37%	25,25%	25,20%	25,66%	25,50%	25,50%	25,24%	25,24%	0,00
Microcrédito Minorista	28,70%	28,70%	29,04%	28,80%	28,28%	28,94%	28,97%	28,97%	28,97%	28,97%	0,00

TASAS DE INTERÉS ACTIVAS EFECTIVAS MÁXIMAS VIGENTES											
SEGMENTO	oct-10	nov-10	dic-10	ene-11	feb-11	mar-11	abr-11	may-11	jun-11	jul-11	VAR Mensual (P.P.)
Productivo Corporativo	9,33%	9,33%	9,33%	9,33%	9,33%	9,33%	9,33%	9,33%	9,33%	9,33%	0,00
Productivo Empresarial	10,21%	10,21%	10,21%	10,21%	10,21%	10,21%	10,21%	10,21%	10,21%	10,21%	0,00
Productivo PYMES	11,83%	11,83%	11,83%	11,83%	11,83%	11,83%	11,83%	11,83%	11,83%	11,83%	0,00
Consumo	16,30%	16,30%	16,30%	16,30%	16,30%	16,30%	16,30%	16,30%	16,30%	16,30%	0,00
Vivienda	11,33%	11,33%	11,33%	11,33%	11,33%	11,33%	11,33%	11,33%	11,33%	11,33%	0,00
Microcrédito acum. ampliada	25,50%	25,50%	25,50%	25,50%	25,50%	25,50%	25,50%	25,50%	25,50%	25,50%	0,00
Microcrédito acum. simple	27,50%	27,50%	27,50%	27,50%	27,50%	27,50%	27,50%	27,50%	27,50%	27,50%	0,00
Microcrédito Minorista	30,50%	30,50%	30,50%	30,50%	30,50%	30,50%	30,50%	30,50%	30,50%	30,50%	0,00

COMPOSICIÓN DEL PATRIMONIO TÉCNICO

La solvencia patrimonial va en aumento. Durante junio de 2011, el **Patrimonio Técnico Constituido** contabilizó un saldo acumulado de US\$1.864 millones, lo que significó una expansión anual del 13,61% y una variación absoluta de US\$223 millones. El **Patrimonio Técnico Primario** en cambio registró una tasa de crecimiento anual del 12,67%, contabilizando un saldo de US\$1.894, para este mes. El **Patrimonio Técnico Secundario** se incrementó en el 14,64% anual, lo cual supuso un aumento de US\$56 millones, alcanzando un saldo de US\$438 millones.

MAYO 2010 / 2011
(Miles de US\$)



Nota: El Patrimonio Técnico Constituido corresponde a la sumatoria del ((P. Primario + P. Secundario) - deducciones) según lo indica la norma.

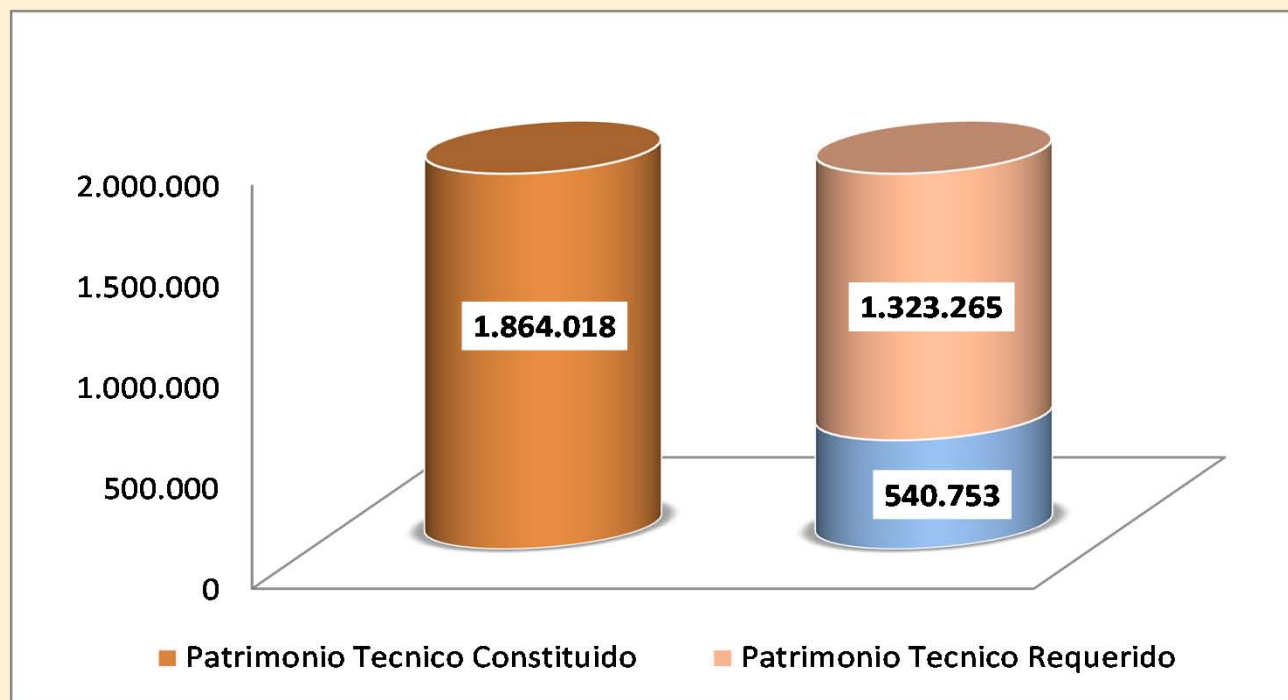
No existe información disponible para el mes de junio de 2011.

Fuente: Superintendencia de Bancos y Seguros del Ecuador

PATRIMONIO TÉCNICO - BANCARIO

Según el art. 47 de la Ley General de Instituciones del Sistema Financiero Nacional, las instituciones financieras supervisadas por la Superintendencia de Bancos y Seguros deben mantener una relación **no menor al 9%** entre el **Patrimonio Técnico y la sumatoria ponderada de los Activos más Contingentes**. Durante mayo de 2011, esta relación fue del 12,68%, reflejando un crecimiento mensual de 0,15 puntos porcentuales respecto a abril pasado. El excedente de patrimonio técnico que mantiene el sistema bancario privado a junio ascendió a 3,68 puntos, lo cual significa en términos absolutos US\$541 millones.

MAYO 2011
(Miles de US\$)



Nota: El valor correspondiente a US\$540 millones corresponde al Patrimonio Técnico excedente que mantiene el sistema bancario privado.

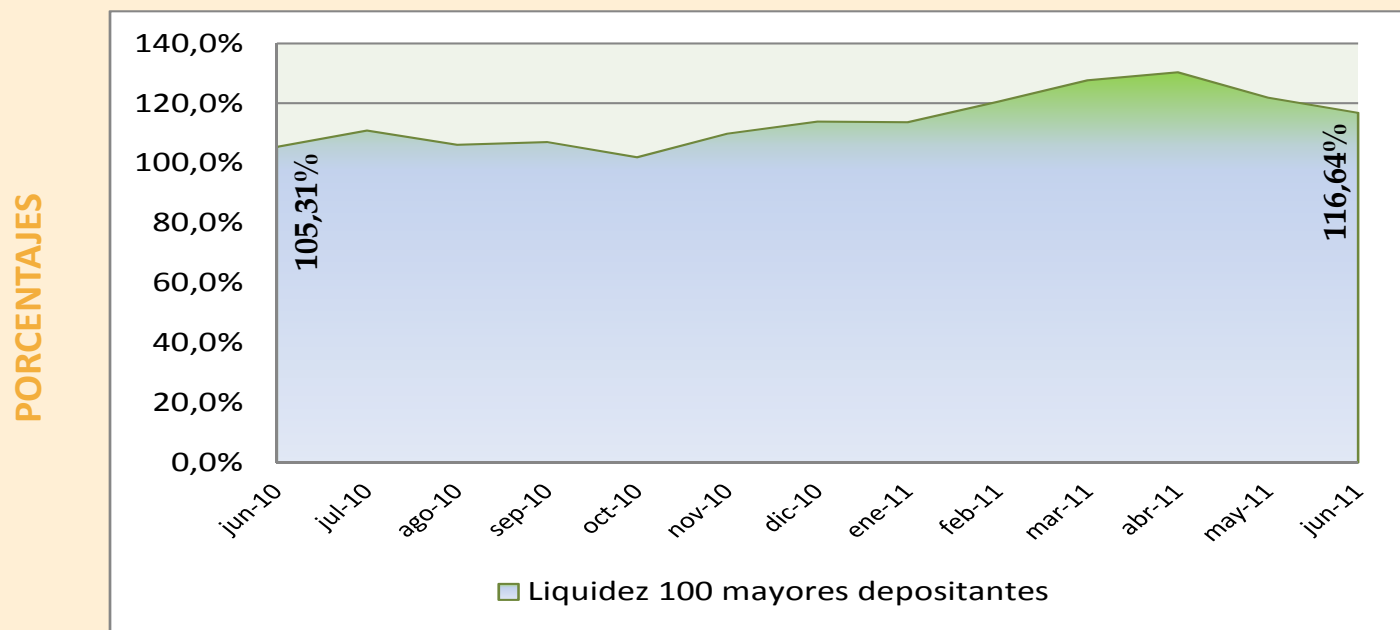
No existe información disponible para el mes de junio de 2011.

Fuente: Superintendencia de Bancos y Seguros del Ecuador

LIQUIDEZ BANCARIA

Entre mayo y junio de 2011, el último reporte del índice **cobertura promedio de los 100 mayores depositantes** de la Banca privada mostró una reducción de 5,10 puntos porcentuales, al ubicarse en 116,64%; la segunda cifra más baja del registrada en el primer semestre de 2011. Sin embargo, en relación a junio de 2010, la cobertura promedio de los 100 mayores depositantes se incrementó en 11,33%, al pasar de 105,31% a 116,64%. En la gráfica se observa una desde el mes de abril la tendencia de crecimiento se desacelera. Para junio de 2011, el índice de cobertura se mantiene por encima del 100%.

COBERTURA 100 MAYORES DEPOSITANTES



Nota: Incluye a los 25 Bancos privados que conforman el Sistema Bancario Nacional.

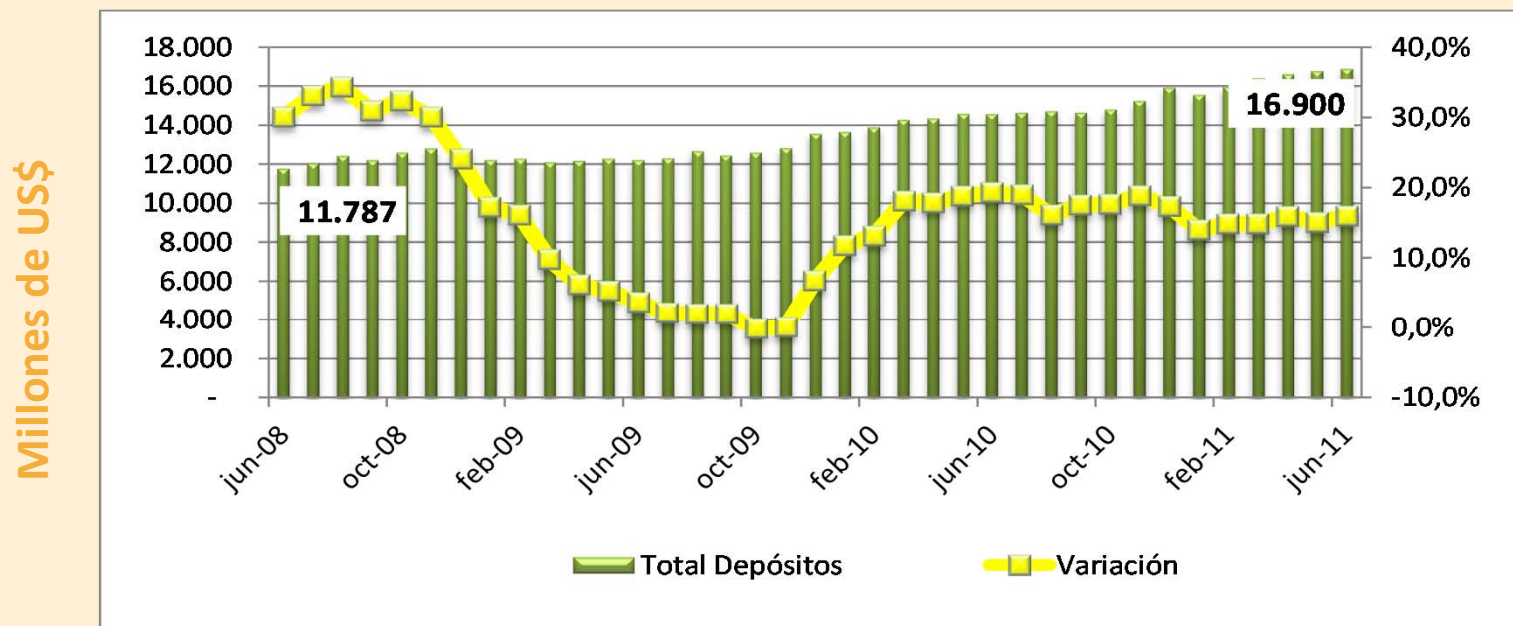
La Superintendencia de Bancos y Seguros no divulgó las cifras para el mes de junio de 2011.

Fuente: Superintendencia de Bancos y Seguros del Ecuador

CONFIANZA BANCARIA

El saldo de las captaciones de la Banca privada mostró una variación mensual del 0,67% entre mayo y junio de 2011, lo cual implicó que el saldo se incremente en US\$113 millones, alcanzando un saldo acumulado de US\$16.900 millones. En relación a junio de 2010, las captaciones sufrieron un crecimiento del 15,95%, lo que significa una cifra de US\$2.325 millones más captados durante este último año. En la gráfica se observa que durante el primer semestre de 2011, las captaciones de la Banca han mantenido una tendencia estable, con una tasa promedio anual de expansión del 15,10%; cabe resaltar que los depósitos están creciendo a una tasa superior al de la economía.

TOTAL DE DEPÓSITOS

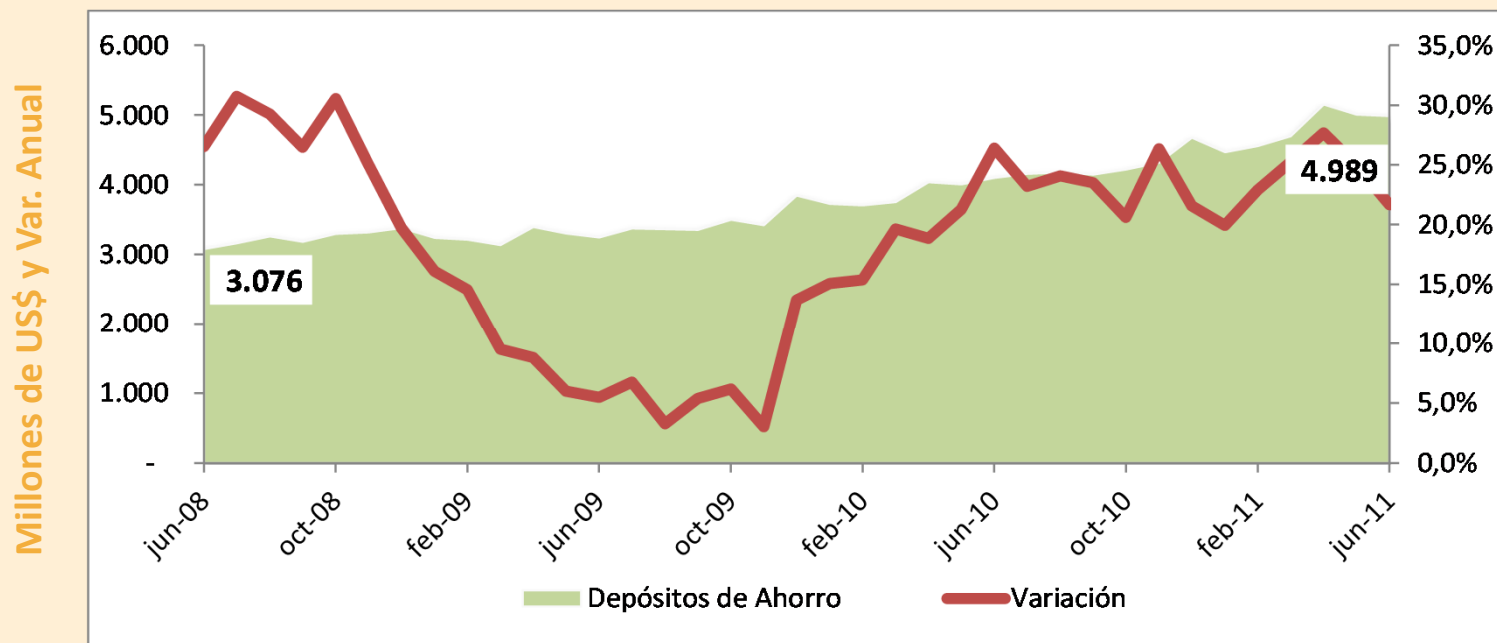


Nota: El total de depósitos incluye saldos netos de las captaciones monetarias, de ahorro y a plazo al final de cada período.

CONFIANZA BANCARIA

Al finalizar el primer semestre de 2011, las captaciones de ahorro contabilizaron un saldo acumulado de US\$4.989 millones, es decir, US\$16 millones menos en relación al saldo registrado en mayo, lo cual implicó una contracción del 0,31% mensual. Sin embargo, al contrastar entre el saldo obtenido a junio de 2010, las captaciones de ahorro se han incrementado a una tasa del 21,66%, lo cual implica una evolución de 5,71 puntos porcentuales superior al total de captaciones. A junio de 2011, la participación de los depósitos de ahorro se ubicó en el 29,52%; crecimiento que se explica en parte, por el aumento del número de cuentas de ahorro, mismas que superan los 5,9 millones en el todo el país.

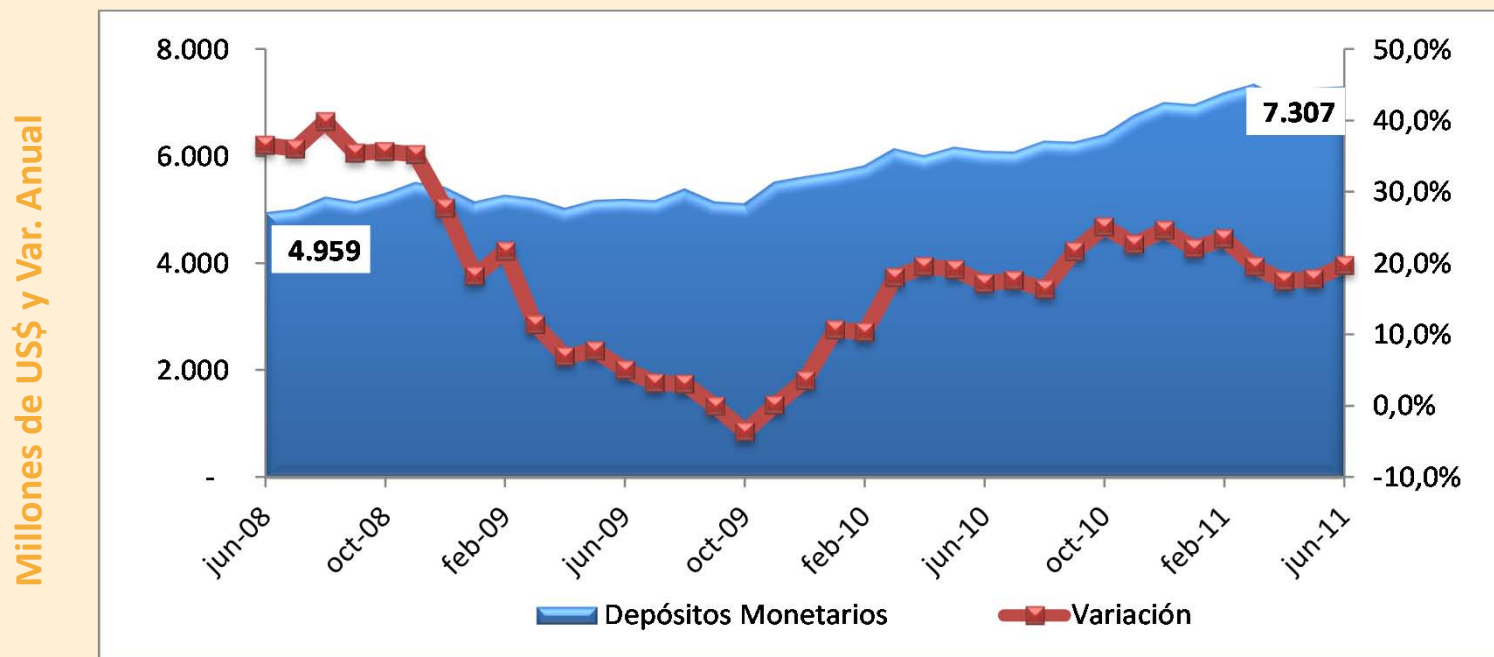
DEPÓSITOS DE AHORRO



CONFIANZA BANCARIA

Las captaciones monetarias al cierre del primer semestre de 2011, mostraron una expansión mensual y anual del 0,33% y del 19,70%, respectivamente; consecuentemente, su saldo contabilizó una variación mensual de US\$24 millones y anual de 1.202 millones. El saldo a junio se ubicó en US\$7.307 millones, alcanzó una participación del 43,2% frente al total de las captaciones. En la gráfica se observa que entre febrero y abril, existe una ligera desaceleración en el crecimiento de las captaciones de este tipo, sin embargo, para los meses de mayo y junio la tendencia es positiva alcanzando una variación anual cercana a la 20%.

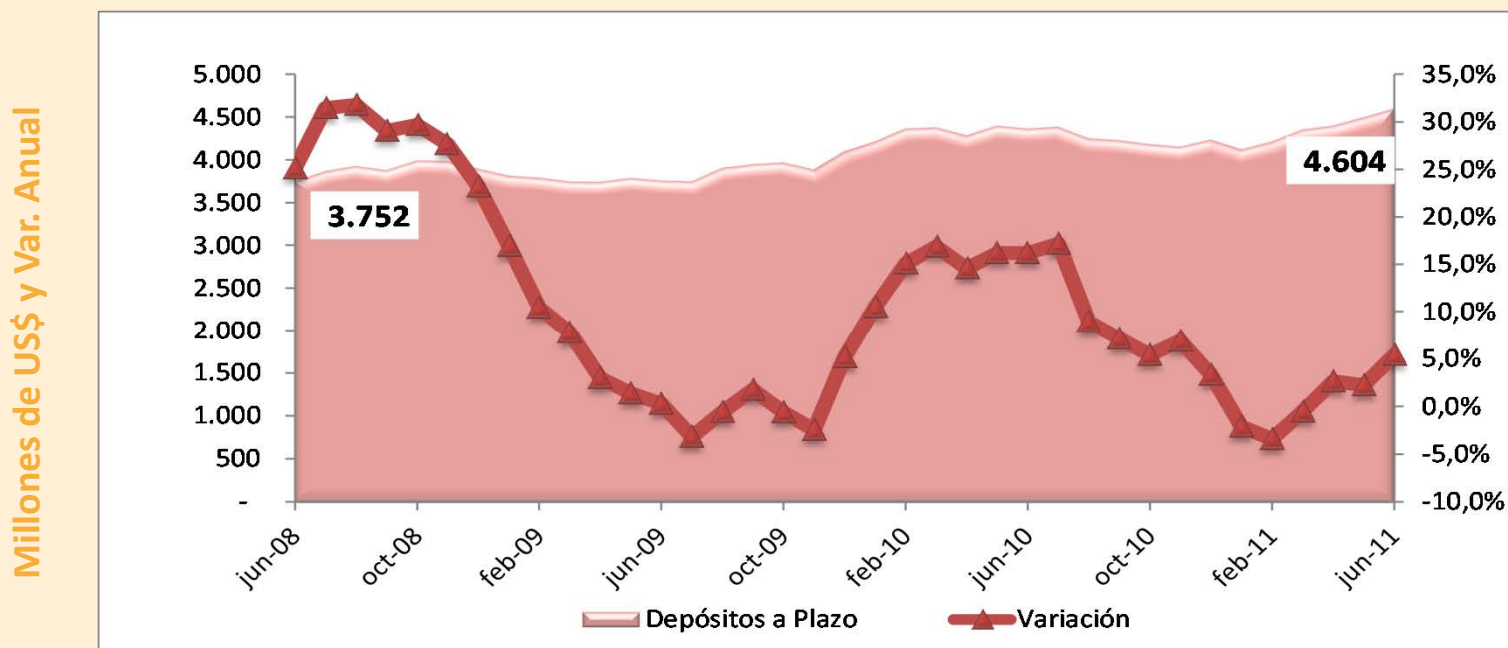
DEPÓSITOS MONETARIOS



CONFIANZA BANCARIA

A junio de 2011, el saldo de las captaciones a plazo de la Banca privada reflejó una variación mensual positiva, la misma que fue del 2,32%, al registrar un aumento absoluto de US\$104 millones, de igual forma, el saldo acumulado se ubicó en US\$4.604 millones a junio de 2011. Su participación en el total de captaciones se incrementó en 0,44 puntos porcentuales, al ubicarse en el 27,2%, para el primer semestre de 2011. Respecto al primer semestre de 2010, estas captaciones se incrementaron en US\$235 millones, lo cual representó una tasa de expansión del 5,37%, inferior en 10,59 puntos porcentuales a la evolución del total de captaciones.

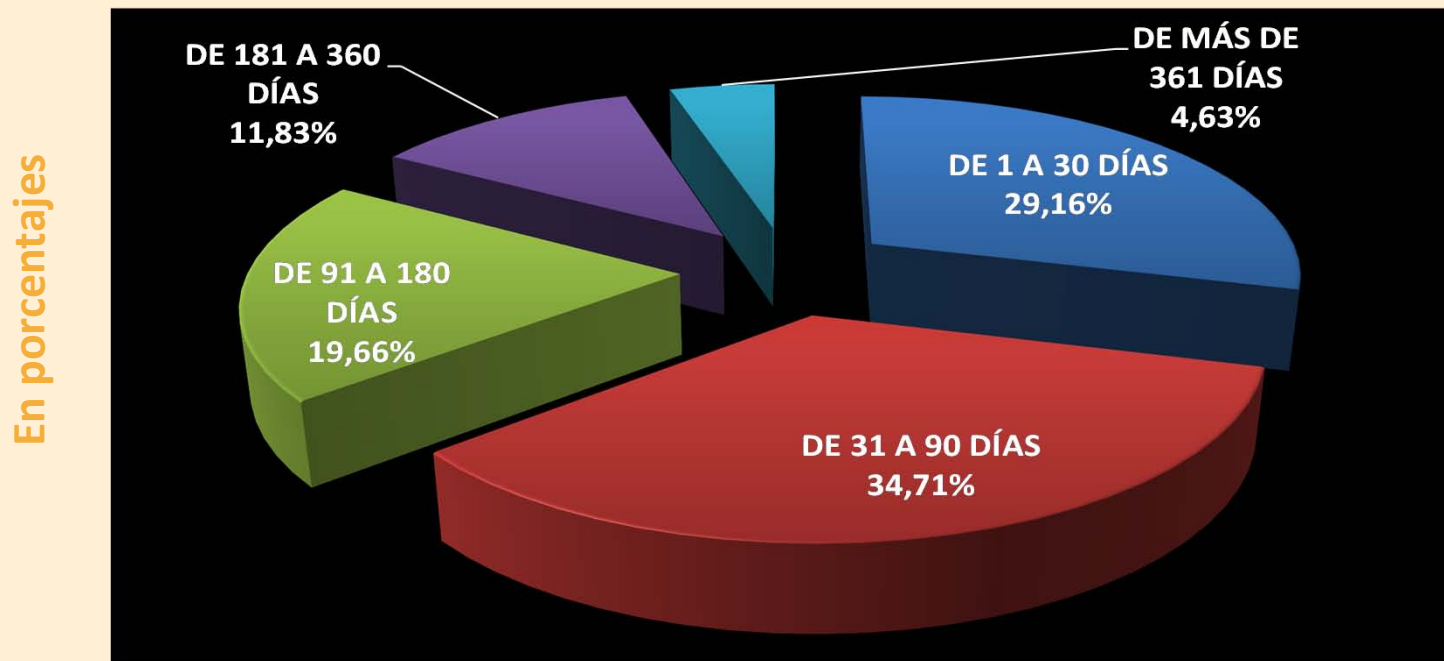
DEPÓSITOS A PLAZO



CAPTACIONES A PLAZO

Al primer semestre de 2011, la **participación de los depósitos a plazo** registró contracciones en las captaciones a plazo de hasta 30, 180 y 360 días de 1,24; 0,24 y 0,95 puntos porcentuales, respectivamente. Mientras que las captaciones de hasta 90 días y mayores a 360 días, registran incrementos en su participación de 2,27 y 0,17 puntos porcentuales. Cabe señalar que entre junio de 2009 y 2011, la participación de los depósitos mayores a 360 días pasó del 2,28% al 4,63%, lo cual denota un aumento en la confianza de los depositantes de la Banca.

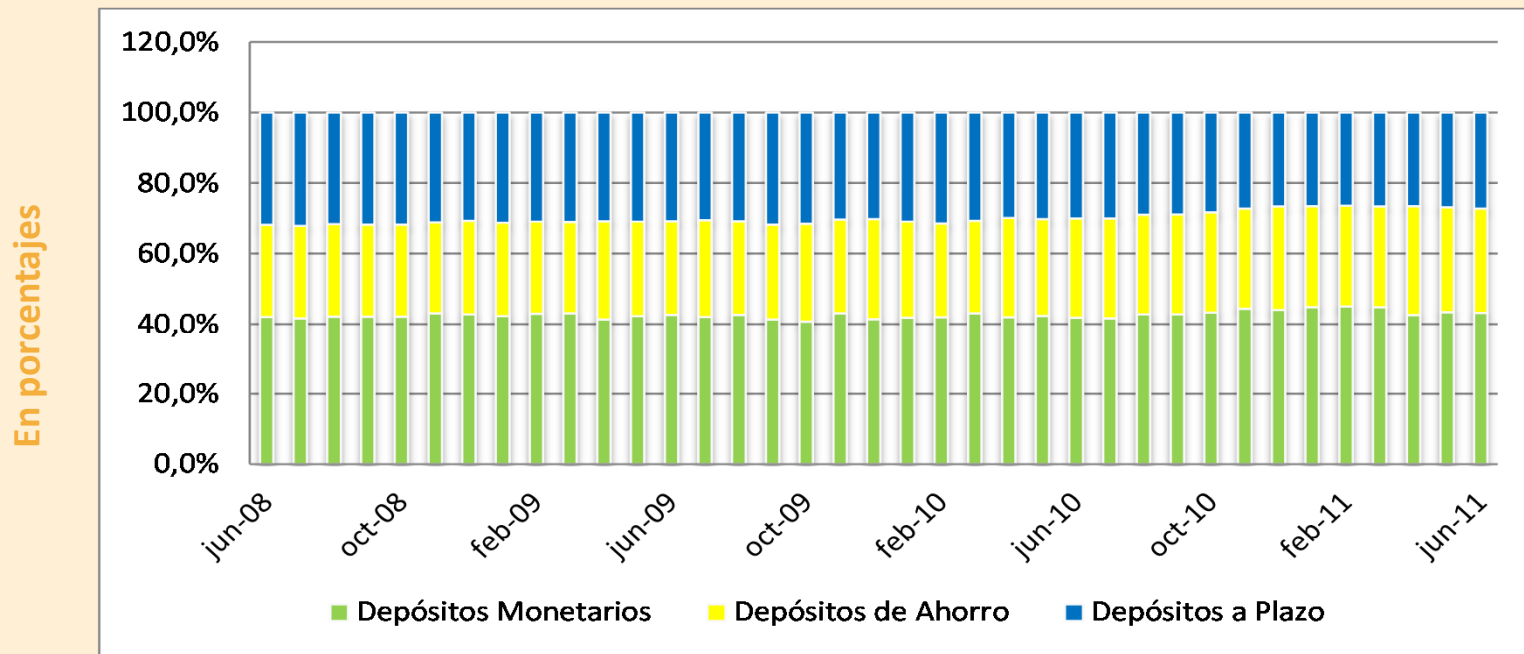
COMPOSICIÓN DE LAS CAPTACIONES A PLAZO – Junio 2011



CONFIANZA BANCARIA

Las captaciones a la vista conformado por los depósitos monetarios y de ahorro registraron una participación del 72,76% al finalizar el primer semestre de 2011. La participación de las captaciones monetarias fue del 43,2% y de las de ahorro del 29,5%; en tanto, las captaciones a plazo incrementaron su participación al ubicarse en el 27,2% a junio de 2011.

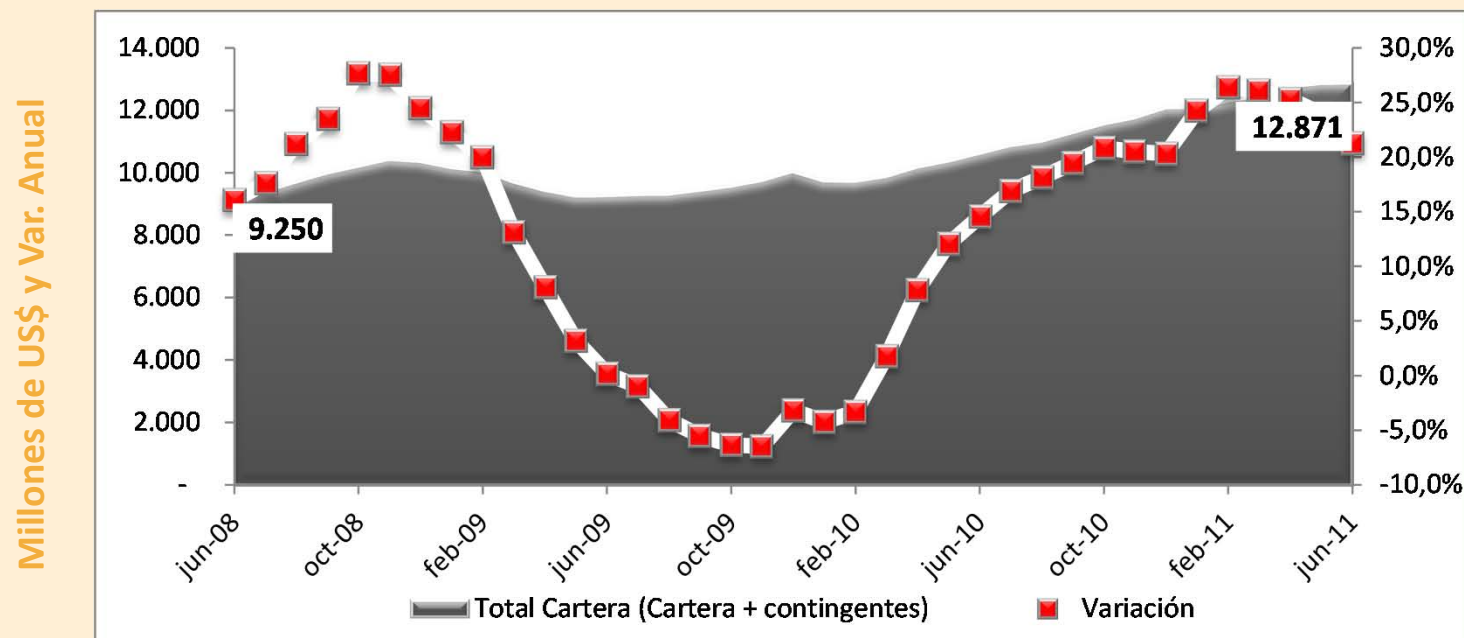
PARTICIPACIÓN DE LOS DEPÓSITOS BANCARIOS



CRÉDITO BANCARIO

Las operaciones crediticias (incluyen: cartera bruta + contingentes) registraron una nueva variación mensual positiva entre mayo y junio de 2011, del 0,12% mensual, contabilizando un saldo acumulado de US\$12.871 millones. Respecto al primer semestre de 2010, el saldo de las operaciones crediticias ha crecido a una tasa anual del 21,26%, lo cual significa una cifra de US\$2.256 millones más otorgados por parte del sistema bancario privado. Si bien la gráfica muestra que durante los meses de marzo y junio existe una ligera desaceleración en la tendencia de crecimiento anual, la evolución de las operaciones crediticias es superior al de la economía e inclusive a la de los depósitos.

OPERACIONES DE CRÉDITO



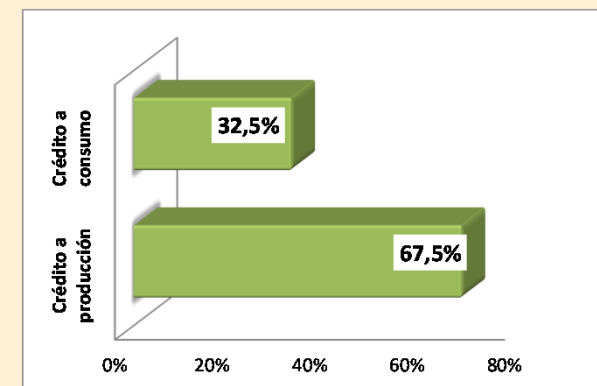
El saldo de las operaciones de crédito no incluye provisiones por cartera de crédito.

FINANCIAMIENTO BANCARIO

A junio de 2011, el saldo de cartera otorgado al sector productivo fue de US\$9.162 millones, lo cual representa el 67,5% de la cartera total, mientras que el 32,5% obedeció a operaciones de consumo, las cuales contabilizaron un saldo de US\$4.414 millones. El saldo de la cartera bruta destinada a la vivienda y el microcrédito representó 17% del total destinado al sector productivo y el 50,6% tuvo como destino financiero a sectores como: el comercio, la manufactura, agricultura y silvicultura, transporte y maquinaria, entre otros.

DESTINO CREDITICIO – Junio 2011

TIPO DE CRÉDITO	Saldo	Composición
	Millones de US\$	Porcentaje
CRÉDITO A INDUSTRIA Y OTROS SECTORES PRODUCTIVOS	6.874	50,6%
CRÉDITO A LA VIVIENDA	1.241	9,1%
CRÉDITO A MICROEMPRESA	1.048	7,7%
TOTAL CRÉDITO A LA PRODUCCIÓN	9.162	67,5%
CRÉDITO AL CONSUMO (Personas)	4.414	32,5%
TOTAL CRÉDITO DESTINADO	13.576	100%

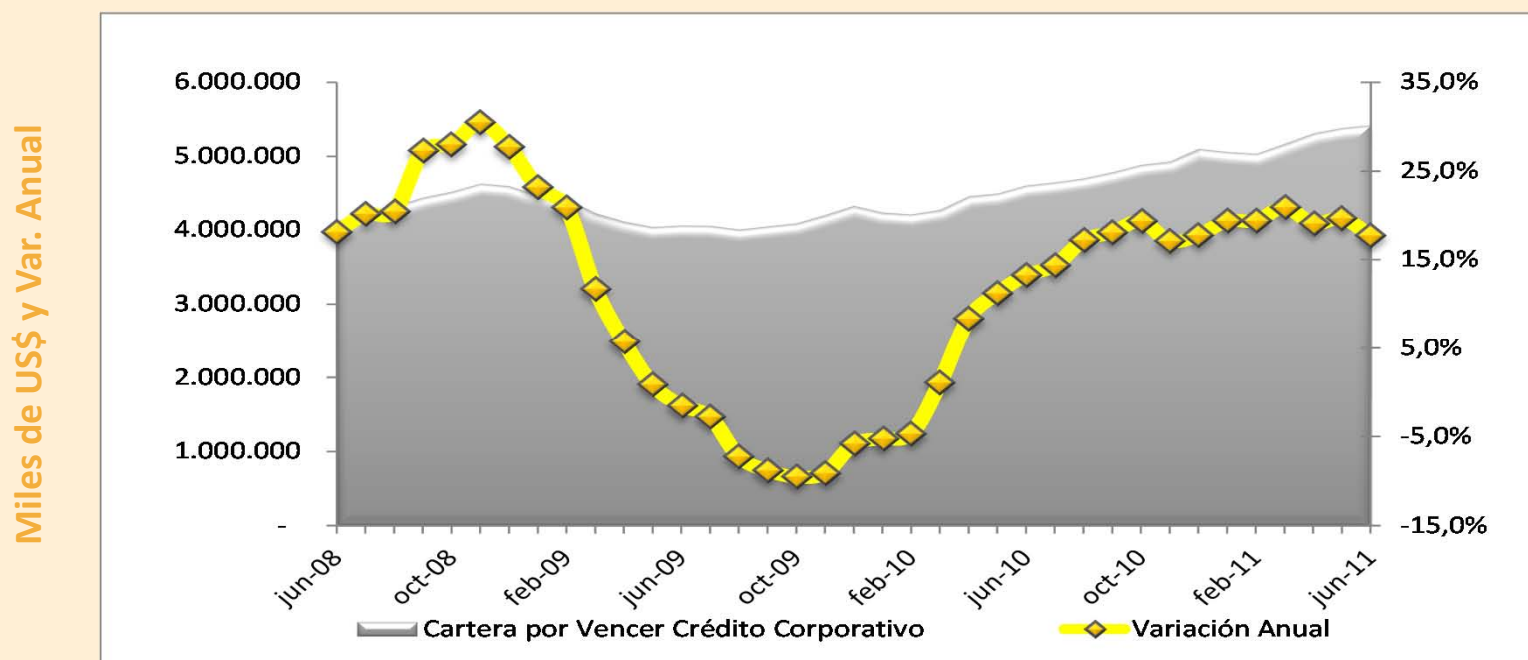


La **cartera total** incluye: créditos, deudores por aceptaciones, avales, fianzas y garantías y cartas de crédito y provisiones por cartera de crédito.

SEGMENTO DE CRÉDITO COMERCIAL

Con una expansión mensual del 0,71%, la cartera por vencer del segmento comercial contabilizó un saldo acumulado de US\$5.418 millones a junio de 2011, es decir, US\$38 millones adicionales al saldo mantenido en el mes de mayo. Entre el junio de 2010 y 2011 la cartera comercial se ha incrementado en razón del 17,74%, lo cual supone 4,47 puntos porcentuales y una cifra de US\$817 millones más respecto a la evolución obtenida hace un año. La tendencia muestra que durante el primer semestre de 2011, el crecimiento de esta cartera ha sido constante y sin mayores oscilaciones.

CARTERA POR VENCER



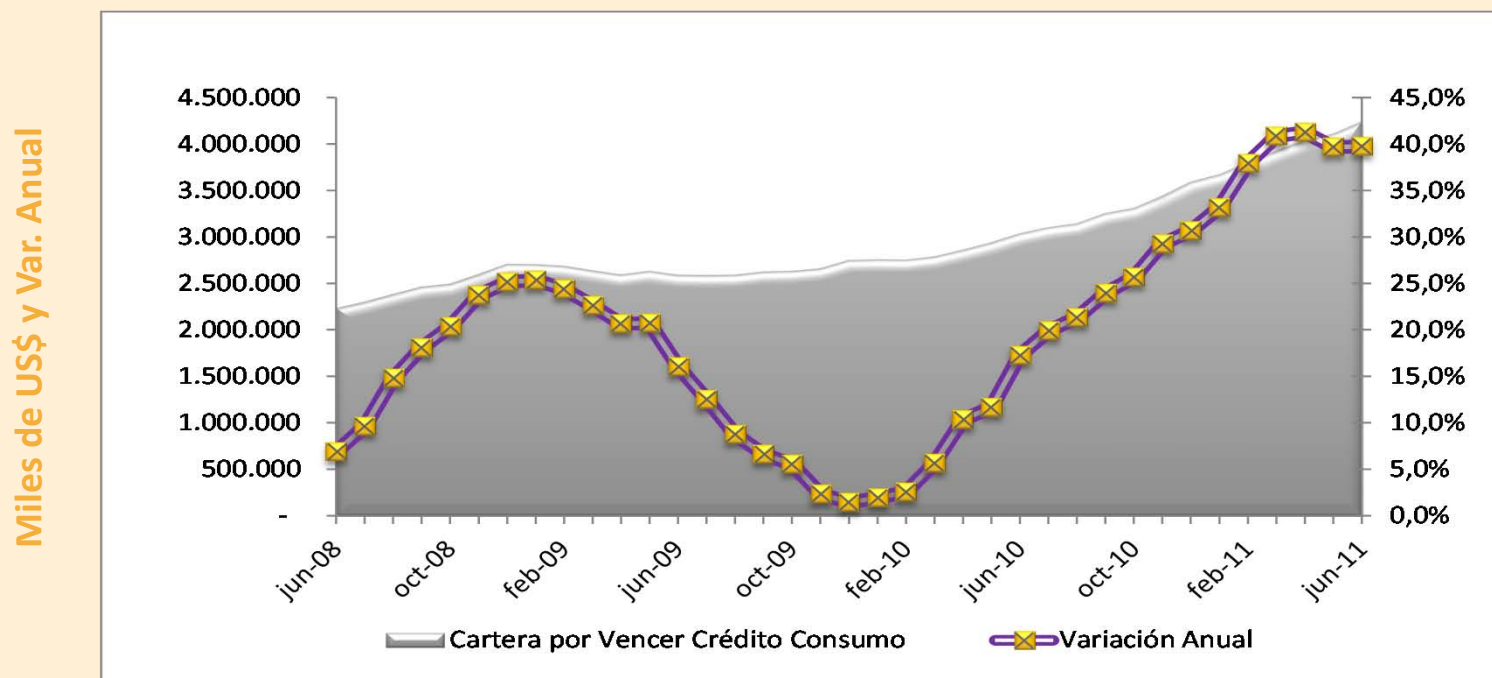
Nota: La cartera por vencer no incluye cartera vencida ni provisiones.

Fuente: Superintendencia de Bancos y Seguros del Ecuador

SEGMENTO DE CRÉDITO DE CONSUMO

La **cartera por vencer de consumo** se incrementó en el 3,18% mensual a junio de 2011, lo cual supone un aumento neto de US\$136 millones en el saldo de dicha cartera, consecuentemente, el saldo se ubicó en US\$4.414 millones. Durante el primer semestre de 2011, la velocidad promedio de expansión de la cartera de consumo fue del 3,10%, a razón de US\$115 millones mensuales, cifra superior en US\$65 millones al comportamiento en el mismo período del 2010. Entre junio de 2010 y 2011, la cartera creció a una tasa anual del 39,07%, lo cual significó US\$1.240 millones.

CARTERA POR VENCER



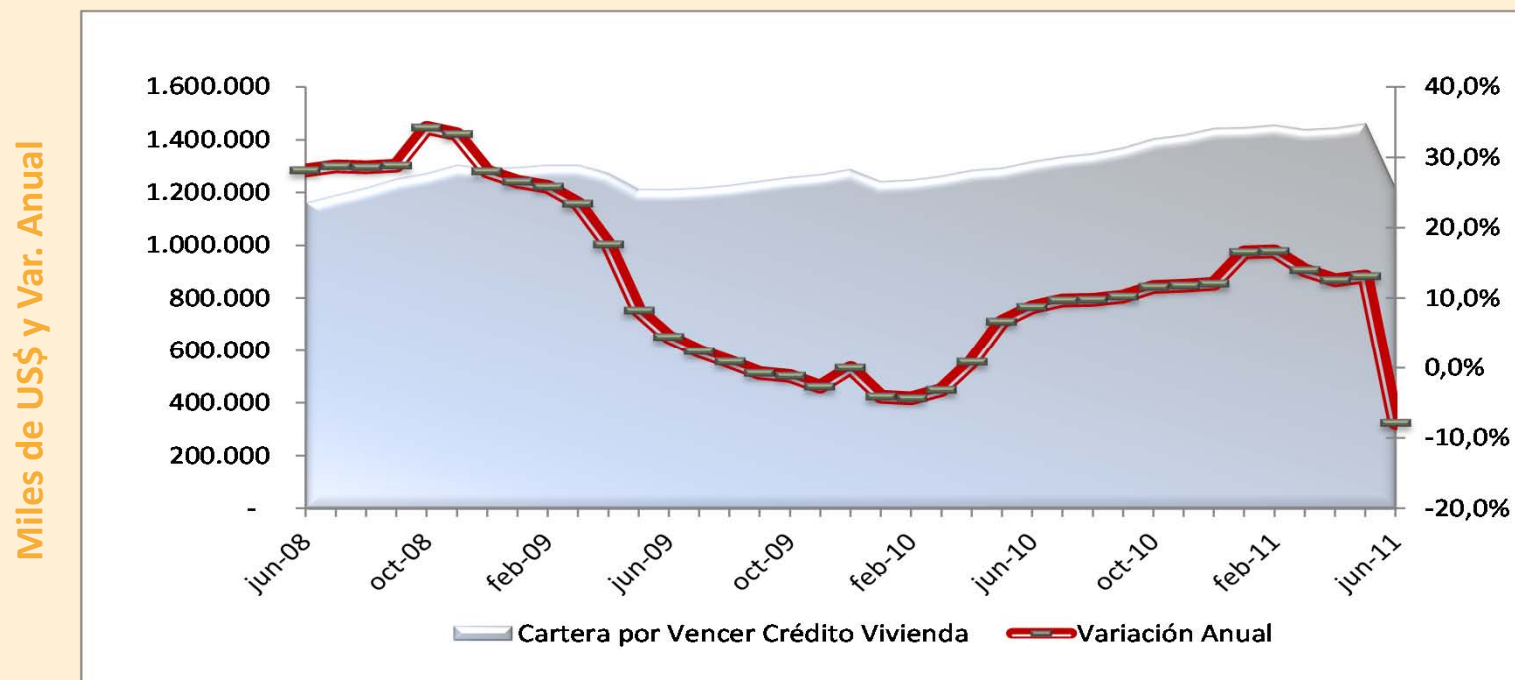
Nota: La cartera por vencer no incluye cartera vencida ni provisiones.

Fuente: Superintendencia de Bancos y Seguros del Ecuador

SEGMENTO DE CRÉDITO DE VIVIENDA

La **cartera por vencer de vivienda** decreció en el 16,9%, al contabilizar una reducción de US\$248 millones en su saldo a junio de 2011; el saldo acumulado para este mes fue de US\$1.215 millones. En ese mismo sentido, en relación a junio de 2010 el saldo de la cartera se redujo en US\$104 millones, lo cual significó una caída del 7,9% anual. Este comportamiento se explica por la reducción de los saldos de cartera por vencer de hasta 30 y 360 días principalmente, los cuales se contrajeron a una tasa del 15,1% y 16,1% mensual, respectivamente. Esta reducción obedece a que la Banca privada efectuó operaciones de titularización, razón por la cual el saldo sufrió esta notable caída.

CARTERA POR VENCER



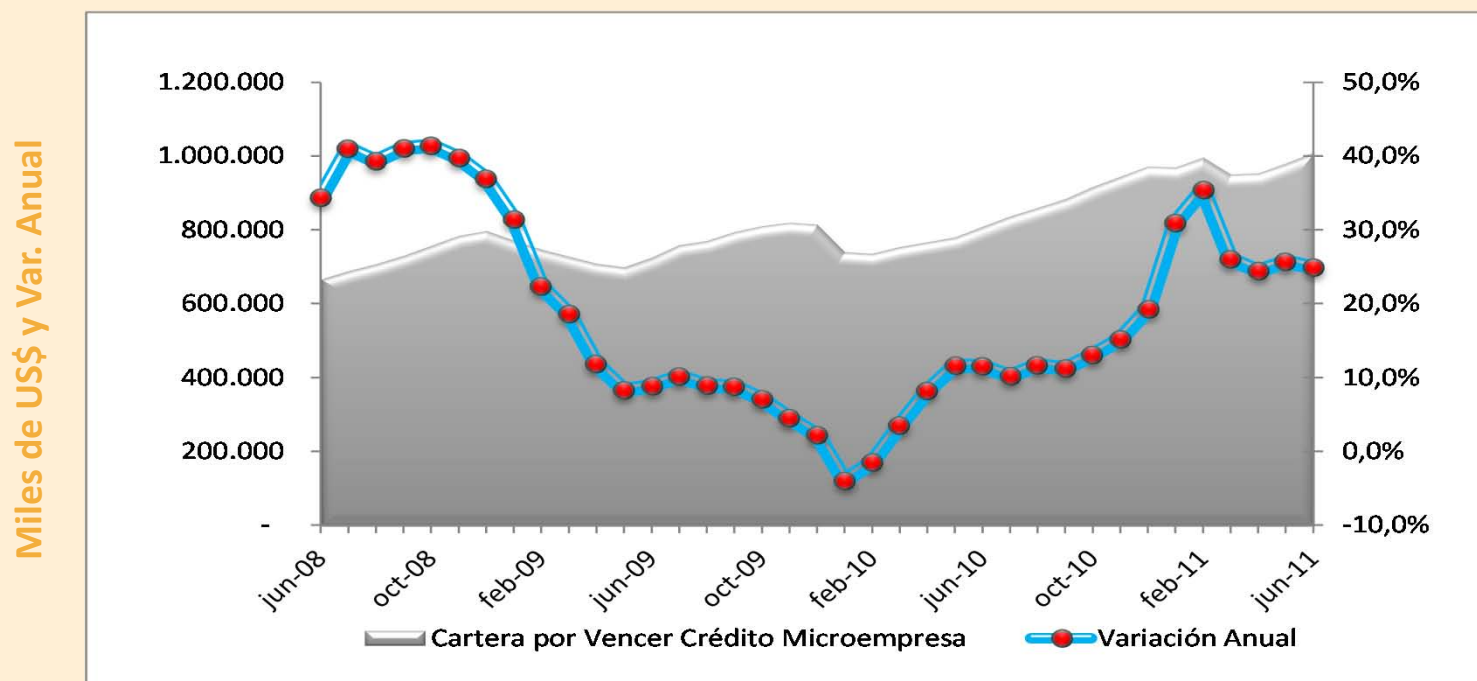
Nota: La cartera por vencer no incluye cartera vencida ni provisiones.

Fuente: Superintendencia de Bancos y Seguros del Ecuador

SEGMENTO DE MICROCRÉDITO

A junio de 2011, la cartera por vencer del **segmento de microcrédito** reportó un saldo acumulado de US\$1.048 millones, al incrementar su saldo en el 2,72%, lo cual representó US\$28 millones adicionales para este mes. Este favorable comportamiento se repite respecto a junio de 2010, debido a que la cartera presenta un crecimiento anual del 25,25%, superior en 17,01 puntos porcentuales al obtenido hace una año (8,24%). Consecuentemente, el saldo de esta cartera ha crecido a un monto promedio de US\$17,5 millones por mes, cifra que refleja una expansión neta de US\$211 millones entre junio de 2010 y 2011.

CARTERA POR VENCER

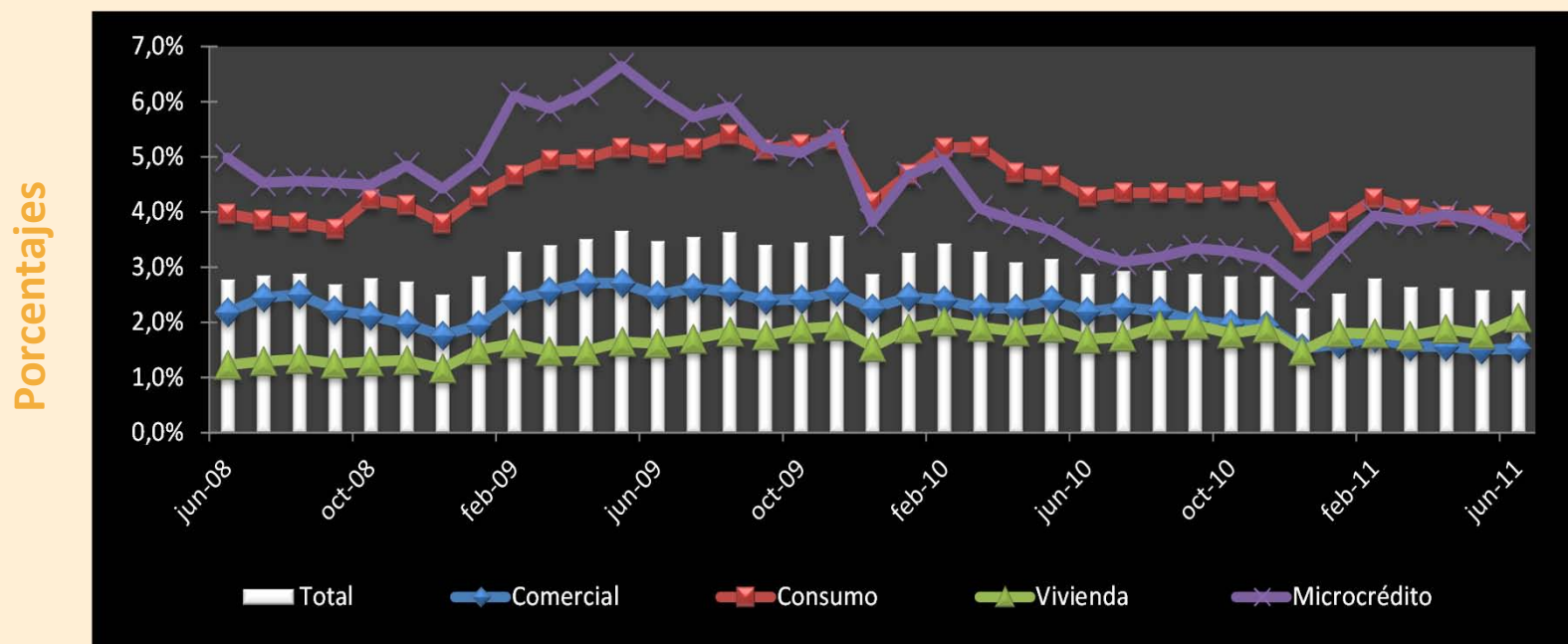


Nota: La cartera por vencer no incluye cartera vencida ni provisiones.

BANCA EFICIENTE Y PROACTIVA

Finalizado el primer semestre de 2011, el índice de morosidad de la Banca privada se mantuvo por debajo del sistema financiero nacional, al ubicarse en el 2,58%. La morosidad medida por segmentos, muestra que tanto el consumo como el microcrédito redujeron su tasa de morosidad en 0,12 y 0,30 puntos porcentuales respectivamente. En cambio la morosidad en el segmento de vivienda se incrementó en 0,30 puntos, lo cual implicó que ésta se ubique en el 2,08%. Por su parte el segmento comercial no registró una importante variación para este último mes.

EVOLUCIÓN DE LA MOROSIDAD



MANEJO RESPONSABLE

La cartera improductiva (cartera vencida + cartera que no devenga intereses) contabilizada para el mes de junio reportó una reducción de US\$1,5 millones en su saldo, como producto de la disminución del saldo improductivo de la cartera de microcrédito (US\$2 millones) y del segmento de vivienda (US\$763 mil), principalmente. En cambio, en el segmento comercial se registró un incremento de US\$1,4 millones, lo cual supuso que su saldo se eleve a US\$83,6 millones a junio de 2011. Al término del primer semestre el saldo total de la cartera improductiva fue de US\$315 millones, reflejando que se mantiene el prudente manejo de la cartera bancaria impaga.

ESTRUCTURA DE CRÉDITO IMPRODUCTIVO

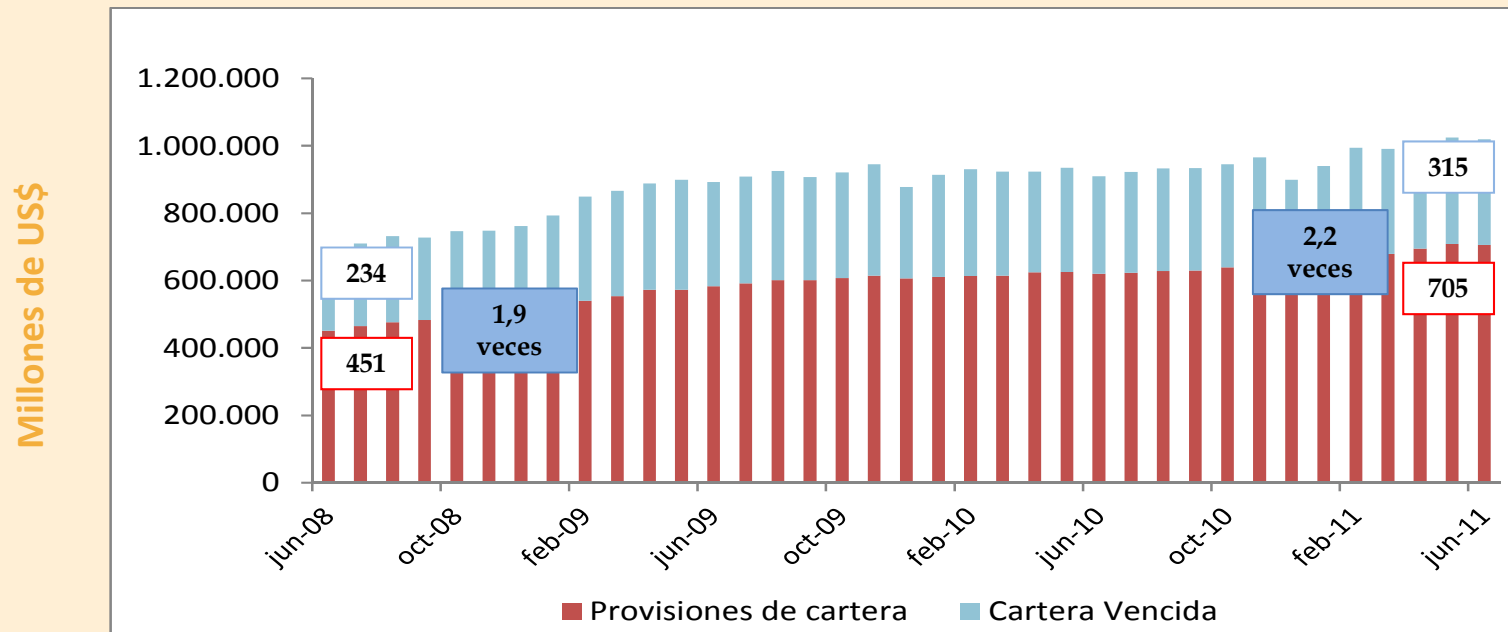
CARTERA IMPRODUCTIVA (Miles de US\$)	jun-10	may-11	jun-11	Variación abs. Anual en US\$	Variación abs. Mensual en US\$
COMERCIAL	103.139	82.233	83.629	(19.510)	1.396
CONSUMO	135.777	168.301	168.204	32.427	(97)
VIVIENDA	22.729	26.604	25.841	3.112	(763)
MICROCRÉDITO	27.468	39.080	37.048	9.580	(2.032)
CARTERA IMPRODUCTIVA	289.113	316.218	314.721	25.608	(1.497)
MOROSIDAD (en porcentajes)	jun-10	may-11	jun-11	Variación Ptos porcentuales - Anual	Variación Ptos porcentuales - Mensual
COMERCIAL	2,19%	1,51%	1,52%	-0,67	0,01
CONSUMO	4,28%	3,93%	3,81%	-0,47	-0,12
VIVIENDA	1,69%	1,79%	2,08%	0,39	0,30
MICROCRÉDITO	3,28%	3,83%	3,54%	0,25	-0,30
MOROSIDAD TOTAL	2,87%	2,58%	2,58%	-0,30	0,00

Nota: La cartera improductiva incluye el saldo de la cartera vencida y la cartera que no genera intereses.

SOLVENCIA BANCARIA

La cobertura bancaria (provisiones por cartera / cartera improductiva) para el primer semestre del 2011 fue superior en 2,2 veces, reflejando un excedente de US\$390 millones. El saldo de las provisiones para el mes de junio de 2011 se ubicó en US\$705 millones, mientras que el saldo de la cartera improductiva contabilizó US\$315 millones. Entre junio de 2008 y 2011, la cobertura pasó de 1,9 a 2,2 veces, es decir, se incrementó en 0,30 puntos básicos, lo cual demuestra la solvencia del sistema bancario.

ÍNDICE DE COBERTURA BANCARIA



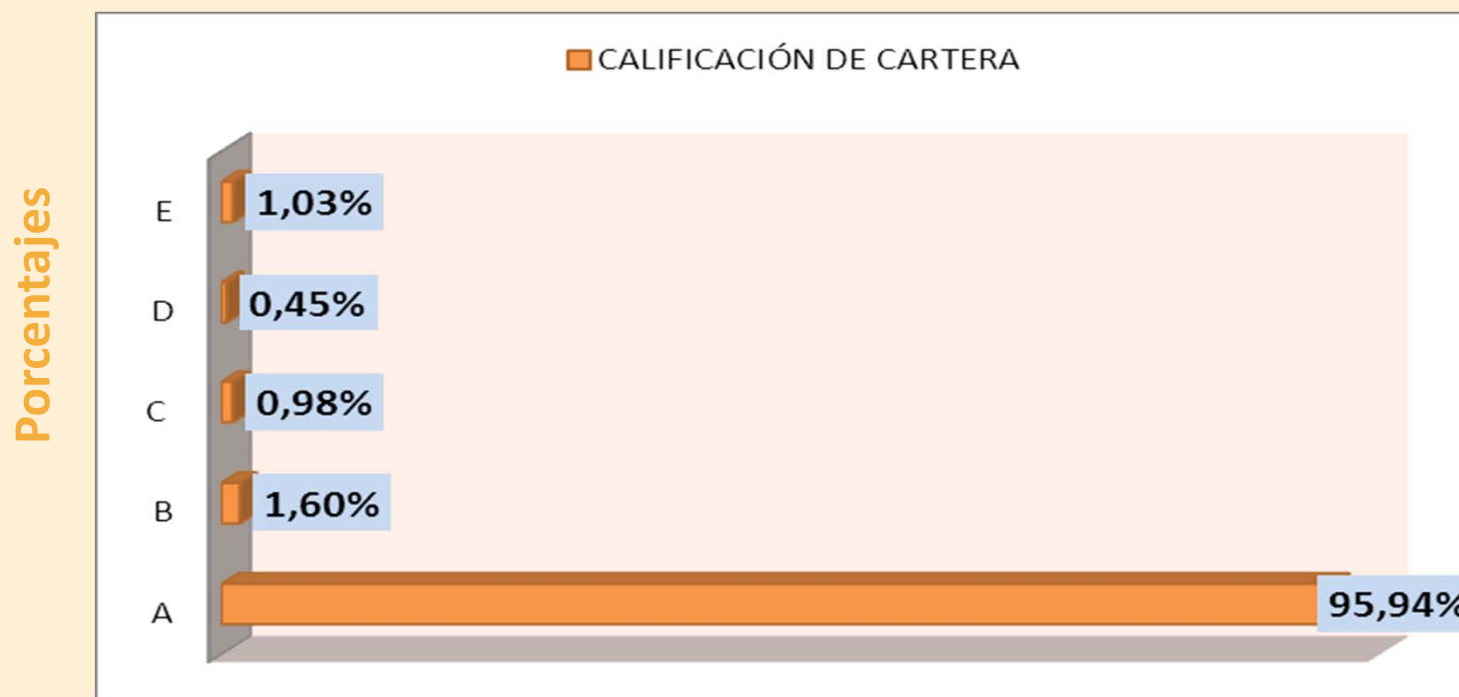
Nota: La cartera improductiva corresponde a la sumatoria de la cartera vencida más la cartera que no genera intereses.

Fuente: Superintendencia de Bancos y Seguros del Ecuador

CALIDAD CREDITICIA BANCARIA

- La calificación de la cartera de créditos y contingentes divulgada por la Superintendencia de Bancos a noviembre de 2010, muestra que el 95,94% de la cartera de la Banca privada tiene calificación A, mientras que el 4,06% de la cartera se encuentra calificado como B,C,D y E. Estos resultados son consistentes y con la reducción de la tasa de morosidad registrada en la Banca privada al mes de mayo de 2011. La Asociación estima que las cifras presentadas a noviembre de 2010 se mantienen un comportamiento similar para este último mes.

CALIFICACIÓN DE CARTERA DE CRÉDITO Y CONTINGENTES

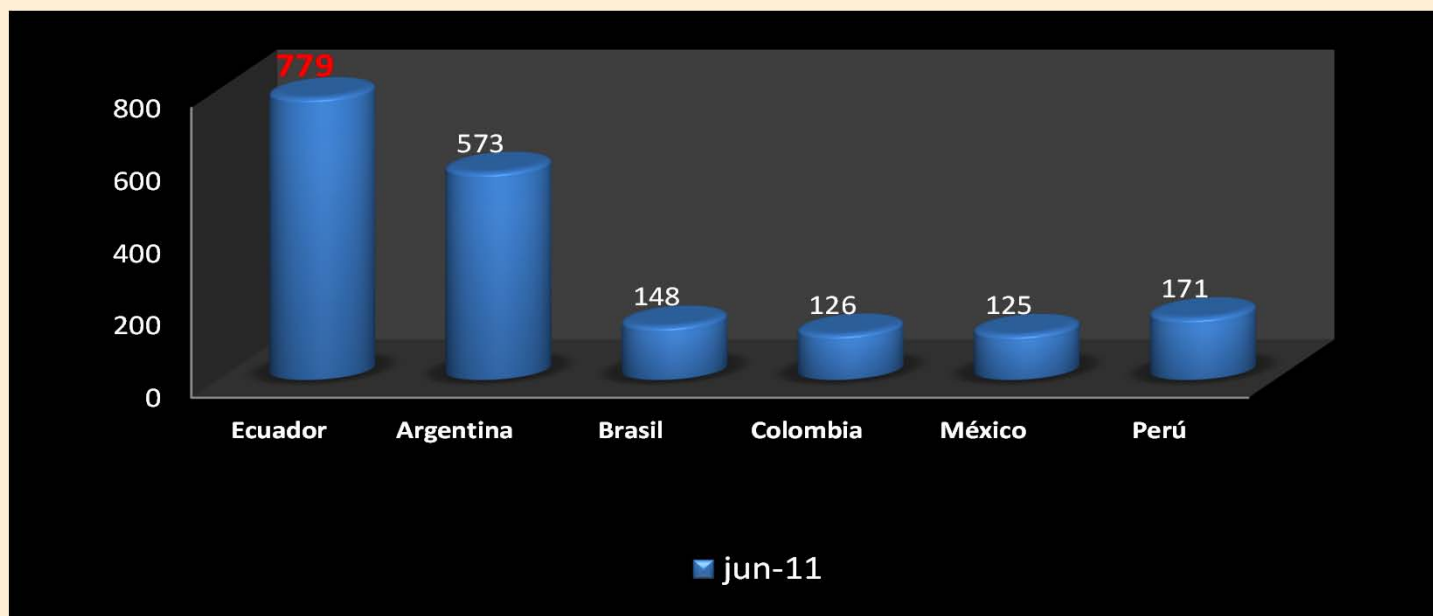


Nota: La última actualización de datos en la Superintendencia de Bancos y Seguros se encuentra actualizada a noviembre de 2010.

EMBI – RIESGO PAÍS

Para el primer semestre de 2011, el índice de Riesgo País (EMBI) se ubicó en 779 puntos, índice que si se lo compara con los semestres del 2009 y 2010 muestra sustanciales reducciones de 1915 y 222 puntos, respectivamente. No obstante lo anterior, este índice sigue siendo más de 2 veces superior al promedio que marca la región para este mismo período. En consecuencia Ecuador debería ofrecer una compensación mucho más elevada que la de países como Colombia o Perú, cuyo índices son de 126 y 171 puntos, respectivamente, para incentivar a los inversionistas a traer sus capitales, puesto que su riesgo es mayor. Por otro lado, Argentina, Brasil y México, mostraron reducciones en sus calificaciones de riesgo país, las mismas descendieron a 573, 148 y 125 puntos, respectivamente. La tendencia observa para este último mes, se explica por la favorable evolución de crecimiento que muestra la región y que según la CEPAL estaría entre 4,5% y 5% para el 2011. Este crecimiento se fundamentaría en un mayor consumo privado como producto de la recuperación de los indicadores laborales y el aumento del crédito.

EMBI - Junio 2011 (En puntos)



www.asobancos.org.ec



BOLETÍN INFORMATIVO DE LA ASOCIACIÓN DE BANCOS PRIVADOS DEL ECUADOR

Econ. Ricardo Cuesta Delgado – Presidente del Directorio ABPE

Econ. César Robalino Gonzaga – Director Ejecutivo ABPE

Econ. David Castellanos Paredes – Asesor Económico ABPE

CRECIMIENTO – CONFIANZA – EFICIENCIA – SOLIDEZ