

"BOLETÍN MACROECONÓMICO MENSUAL"



ASOCIACION DE BANCOS PRIVADOS DEL ECUADOR

Noviembre - 2011-

PRESIDENTE DEL DIRECTORIO - ABPE

Econ. Ricardo Cuesta Delgado

Directo Ejecutivo - ABPE

Econ. César Robalino Gonzaga

Asesoría Económica

Econ. David Castellanos Paredes

BOLETÍN MACROECONÓMICO MENSUAL

NOVIEMBRE -2011-

ASOCIACIÓN DE BANCOS
PRIVADOS DEL ECUADOR

ANÁLISIS DE COYUNTURA

El saldo de la Reserva Internacional de Libre disponibilidad (RILD), publicado en el informe monetario semanal del Banco Central del Ecuador, a noviembre de 2011, fue de US\$4.093,7 millones. Este nuevo saldo supuso una reducción de US\$454,9 millones respecto al saldo mantenido en el mes de octubre, el cual, reflejaba ya el nuevo desembolso adquirido con el Banco de Desarrollo de China por un monto de US\$1.400 millones, para el financiamiento del presupuesto del 2012. El monto total contratado con dicha entidad asciende a US\$2.000 millones, con un interés del 6,9%, a 8 años plazo y 2 períodos de gracia, según lo indicó el Ministerio de Finanzas, mediante boletín de prensa. Al 23 diciembre de 2011, el saldo de la RILD se ubicó en US\$3.417,9 millones, lo que implica una nueva caída de US\$675,7 millones, respecto al saldo mantenido al 30 de noviembre y de US\$1.130,6 millones respecto al saldo del 31 de octubre del presente año. Al parecer, el Gobierno Nacional ya habría utilizado estos fondos y los ha puesto en circulación en la economía nacional. Consecuentemente, el año 2012 empezará con un fuerte impulso del gasto público.

En términos anuales, se observa que la cuenta de oro físico, mantenida en la RILD, incrementó su saldo en US\$ 169,8 millones a noviembre de 2011, producto del aumento del precio de la onza de oro en los mercados internacionales. En la actualidad, el oro mantiene una cotización superior a los US\$1.600 por onza. Este hecho ha favorecido la revalorización contable del oro físico que mantiene el Ba

nco Central del Ecuador; sin embargo, al 23 de diciembre, el saldo de la cuenta de oro se redujo a US\$1.357,1 millones.

Por otro lado, las reservas bancarias, depósitos que obedecen principalmente al encaje legal que mantienen los Bancos Privados en el BCE, registraron un saldo de US\$1.521,8 millones al 30 de noviembre de 2011. No obstante, al contrastar con el saldo obtenido al 23 de diciembre, se observa un aumento de US\$215 millones, al consignar una cifra acumulada de US\$1.736,7 millones. Este comportamiento respondería al crecimiento mostrado en el total de captaciones, las cuales para este mismo período, se incrementaron en el 3,2%.

La situación de la RILD y su composición se la presenta a continuación:

Sistema de Balances actualizado al 30 de noviembre de 2011

RILD		DUEÑOS DE LA RILD	
1. Posición neta de divisas	2.544,5	1. Emisión monetaria	82,8
1.1 Caja en divisas	816,2	2. Reservas bancarias*	1.521,8
1.2 Depósitos netos exterior	400,8	3. SPNF	4.216,6
1.3 Inversiones, depósitos plazo	1.327,5	Tesoro Nacional	1.695,1
2. Oro	1.474,9	Entidades Gob. Central	535,6
3. DEGs	23,8	IESS	624,2
4. Posición FMI	44,3	Gobiernos Seccionales	794,8
5. Posición ALADI	6,2	Empresas públicas	566,9
TOTAL RILD	4.093,7		
DIFERENCIA	1.727,6		
TOTAL	5.821,3	TOTAL DUEÑOS RILD	5.821,3

POSICIÓN NETA DE DIVISAS	2.544,5	EMISIÓN MONETARIA	82,8
		RESERVAS BANCARIAS	1.521,8
TOTAL	2.544,5	TOTAL	1.604,6
		SALDO POSICIÓN DIVISAS	939,9

SALDO POSICIÓN DIVISAS	939,90	SPNF	4.216,6
FALTANTE ATENDER SPNF	3.276,74	Tesoro Nacional	1.695,1
TOTAL	4.216,63	Entidades Gob. Central	535,6
		IESS	624,2
		Gob. Seccionales	794,8
		Empresas públicas	566,9

(*) Incluye reservas del BIESS y la CNF por un valor de US\$410 millones.

Fuente: Banco Central del Ecuador

Elaboración: Asociación de Bancos Privados del Ecuador.

El reporte mensual de recaudación divulgado por el Servicio de Rentas Internas (SRI) para noviembre de 2011, muestra que la recaudación efectiva (sin descontar devoluciones) fue de US\$8.737 millones, lo que refleja un incremento nominal del 14,2%, frente a noviembre de 2010. Este monto además supera en US\$666 millones a la meta prevista por el SRI para el período enero – noviembre de 2011. Al revisar la evolución de la recaudación del impuesto a la salida de divisas (ISD), se observa que ésta presenta un incremento nominal del 26,2% anual, producto de una recaudación de US\$426 millones, entre enero y noviembre de 2011. Sin embargo, salta a la vista que entre octubre y noviembre, la recaudación del ISD disminuyó en US\$5,1 millones, al pasar la recaudación mensual de US\$45,2 a US\$40 millones, respectivamente.

El impuesto a los activos en el exterior, que afecta directamente al costo de la Banca, recaudó a noviembre de 2011 US\$30,5 millones, es decir, US\$2,1 millones menos respecto al período anterior, lo que supuso además una tasa de crecimiento anual negativa del 6,8%.

El índice de riesgo país, EMBI por sus siglas en inglés, para el Ecuador a noviembre de 2011 se ubicó en 838 puntos, lo que implicó una reducción de 48 puntos básicos frente al índice marcado en octubre pasado. En términos anuales, este índice disminuyó en 150 puntos básicos, al pasar de 988 a 838 puntos, entre noviembre de 2010 y 2011. Es importante señalar que por cada 100 puntos que registre el EMBI, un país deberá compensar en 1% más la rentabilidad del inversor respecto a los bonos de libre riesgo, que en este caso son los bonos del Tesoro Americano. Para el caso del Ecuador, la compensación con un EMBI de 838 puntos sería del 8% adicional, a la tasa que coticen los bonos del Tesoro Americano. Por otro lado, el promedio regional también se redujo en 19 puntos para este mes, al ubicarse en 462 puntos, es decir 376 puntos básicos menos que el mercado para el Ecuador.

El índice de países como: Argentina, Brasil, Colombia y México, presentó incrementos generalizados a noviembre, sin embargo, se destaca el crecimiento del EMBI de Argentina, el cual pasó de 835 puntos a 941 puntos reflejando así, un aumento de 106 puntos para el último mes. De su parte, el promedio regional de Europa y Asia se mantuvo estable, sin mayores variaciones. En el caso de Europa, al parecer las medidas económicas adoptadas por países como Italia y España han tranquilizado temporalmente a los mercados y, principalmente, a sus inversores. No obstante es preocupante que en países como España, la tasa de desempleo en la actualidad supere el 20%, superando ampliamente al promedio regional. Al parecer, la situación económica y de empleo en Europa se tornará más delicada y compleja, en el 2012.

El reporte mensual de inflación, publicado por el Instituto Nacional de Censos y Estadísticas (INEC), señala que la inflación mensual del mes de noviembre de 2011 fue del 0,30%, similar a la de un período atrás cuando esta se ubicó en el 0,27%. La inflación anual, medida entre noviembre de 2010 y 2011, fue del 5,53% y la acumulada del 4,99%, es decir, 2,80 puntos porcentuales más que en noviembre de 2010. Consecuentemente, la inflación anual superará vastamente a la estimada a principios de año por el BCE, con su efecto subsecuente en el encarecimiento de los bienes y servicios. La inflación ecuatoriana al ser mayor que la de otros países, generará una menor competitividad del mercado nacional en el mundo.

La inflación desagregada por ciudades muestra que Machala fue la que mayor incremento de precios registró, al ubicar un índice mensual del 1,15%, seguida de Manta con el 1,09%, Guayaquil 0,68% y Esmeraldas 0,61%. Por otra parte, ciudades como Quito y Cuenca, registraron una variación negativa de precios las cuales fueron del -0,23% y del -0,25%, respectivamente.

El costo de la canasta familiar básica (CFB) fue US\$572,35 y el de la canasta familiar vital (CFV) US\$411,24, a noviembre de 2011. La brecha entre el ingreso familiar, calculado con una unidad familiar de 1,6 perceptores de ingreso y el costo de la CFB fue de US\$79,55.

La evolución de la balanza comercial a octubre de 2011, muestra que ésta mantiene un déficit acumulado de US\$1.276,5 millones FOB, producto del incremento en el déficit de la balanza comercial no petrolera, que fue de US\$-6.875 millones. Por su parte, la balanza comercial petrolera, contabilizó un superávit acumulado en su cuenta de US\$5.598 millones FOB, apoyado por el incremento del precio del barril petróleo ecuatoriano que supera los US\$100. Por otra parte, no deja de preocupar el deterioro acelerado de la balanza comercial no petrolera, cuyo déficit se acrecentó en un 12,2%, al pasar de US\$6.124,7 a US\$6.875 millones FOB. El Gobierno Nacional ha anunciado desde hace ya tiempo atrás, una política de sustitución selectiva de importaciones, a fin de incentivar el aparato nacional y controlar el déficit de la balanza; sin embargo, los incentivos generados en materia comercial siguen siendo escasos y poco trascendentes.

Las exportaciones durante octubre de 2011 reportaron un saldo acumulado de US\$17.682 millones FOB, lo que implicó una tasa de crecimiento anual del 23,87% en relación al saldo obtenido hace un año atrás. De su lado, las exportaciones petroleras contabilizaron US\$9.955 millones FOB y las no petroleras US\$7.726 millones FOB. La exportación de productos tradicionales sumó US\$3.714,9 millones y la de los no tradicionales US\$4.011,7 millones. Para este mes, la participación de las exportaciones tradicionales respecto al total de exportaciones fue del 21% y, de las exportaciones no tradicionales del 22,7%. Si bien el total de exportaciones para este año se ha incrementado en un 23,9%, respecto al año anterior, éste sigue siendo menor a la expansión total de importaciones por tanto, en la economía siguen saliendo más dólares de los que ingresan.

Para el mes de noviembre de 2011, las cifras del Sistema Bancario Privado, divulgadas por la Superintendencia de Bancos y Seguros, mostraron que la cartera bruta de crédito creció en el 22,30% anual, mientras que la variación anual del total de depósitos se desaceleró al caer al 13,44%. Esta reducción estuvo atada al decrecimiento en el nivel de las captaciones de monetarias, de ahorro y a plazo, durante este mes. El nivel de intermediación financiera en la Banca Privada se ubicó en el 78%, lo cual implica un aumento de 5,65 puntos porcentuales respecto al índice obtenido en noviembre de 2010. La profundización financiera, medida por el total de depósitos más créditos respecto al PIB, se ubicó en 49,4%, manteniendo una tendencia positiva y a la alza. Por su parte, los activos y pasivos registraron variaciones mensuales negativas del 0,72% y del 0,94%, respectivamente. Sin embargo en términos anuales, éstas mantienen un ritmo de crecimiento positivo y sostenible. El patrimonio, al noviembre de 2011 contabilizó un saldo acumulado de US\$2.382 millones, producto del incremento de las utilidades y de una mayor eficiencia bancaria. La cartera de consumo y de microcrédito, registraron una tasa de crecimiento anual del 38% y del 22,9%, respectivamente.

El nivel de morosidad para a noviembre se ubicó en 2,87%, es decir, 0,07 puntos porcentuales más que en octubre pasado. Si bien esta tasa creció para este último mes, su índice sigue siendo bajo y manejable para la Banca.



INDICADORES INTERNACIONALES

NOVIEMBRE -2011-

ASOCIACIÓN DE BANCOS
PRIVADOS DEL ECUADOR

VARIABLES INTERNACIONALES

Cotización de monedas (1)	dic-08	dic-09	dic-10	oct-11	nov-11	T.V. (%)
Euros por Dólar	0,74	0,68	0,75	0,72	0,73	1,2%
Yenes por Dólar	89,38	87,97	81,68	75,14	75,98	1,1%
Pesos Colombianos por Dólar	2.194,45	1.958,39	1.867,04	1.849,51	1.864,65	0,8%
Soles Peruanos	3,02	2,79	2,82	2,73	2,70	-1,3%
Real Brasileño por Dólar	2,34	1,70	1,65	1,72	1,74	0,8%
Peso Argentino por Dólar	3,33	3,70	3,86	4,10	4,14	0,9%
Peso Chileno por Dólar	630,73	487,14	460,01	494,19	493,98	0,0%
Peso Mexicano por Dólar	13,00	12,47	12,02	13,04	13,30	2,0%
Tasas de interés internacionales - Porcentajes	dic-08	dic-09	dic-10	oct-11	nov-11	T.V. (p.p.)
Tasa FED FUNDS	0,25%	0,25%	0,25%	0,25%	0,25%	-
Tasa Banco Central Europeo	2,50%	1,00%	1,00%	1,50%	1,25%	0,25
Tasa Prime	3,25%	3,25%	3,25%	3,25%	3,25%	-
Tasa LIBOR (90 días)	1,84%	0,25%	0,30%	0,43%	0,48%	0,05
Índices Bolsas de Valores	dic-08	dic-09	dic-10	oct-11	nov-11	T.V. (%)
Dow Jones*	8.606,85	10.444,56	11.466,19	11.503,33	11.779,48	2,40%
Nasdaq**	1.525,81	2.218,85	2.635,07	2.594,78	2.599,64	0,19%
Riesgo País (expresado en puntos)	dic-08	dic-09	dic-10	oct-11	nov-11	V. A.
Ecuador	4.717	770	908	886	838	-48
Chile	351	111	116	168	158	-10
América Latina	777	361	350	481	462	-19
Argentina	1.695	663	488	835	941	106
Brasil	416	196	184	222	228	6
Colombia	487	199	167	188	199	11
Perú	494	167	157	205	227	22
México	361	165	145	190	193	3
Inflación Internacional - Porcentajes (2)	dic-08	dic-09	dic-10	oct-11	nov-11	T.V. (p.p.)
Ecuador	8,83%	1,42%	3,33%	4,67%	4,99%	0,32
Perú	6,65%	0,25%	2,08%	4,01%	4,46%	0,45
Colombia	7,67%	2,00%	3,10%	3,15%	3,29%	0,14
EE.UU.	0,69%	1,97%	1,40%	3,40%	3,30%	- 0,10

FUENTES: Bloomberg, Reuters, BCE, Superintendencia de Bancos, Ministerio de Finanzas, Banco Central de Chile, INEC de cada país y Datos Macro.

Elaboración: Asociación de Bancos Privados del Ecuador.

NOTAS:

T.V. (%): Tasa de variación mensual porcentual.

T.V. (p.p.): Tasa de variación mensual en puntos porcentuales.

V.A.: Variación mensual absoluta.

(1) Valores correspondientes al promedio mensual registrado en cada moneda.

(2) Corresponde a la inflación acumulada al final de cada mes.

* Corresponde al promedio industrial Dow Jones del precios de la acción de las empresas más importantes y representativas de Estados Unidos.

** Representa el promedio de la cotización de la acción de las empresas tecnológicas de EE.UU.

VARIABLES MACROECONÓMICAS

NOVIEMBRE -2011-

ASOCIACIÓN DE BANCOS
PRIVADOS DEL ECUADOR

SECTOR REAL y AGREGADOS MONETARIOS (Millones de US\$)

Sector Real	dic-08	dic-09	dic-10	2011-I 1/	2011-II 1/	V.Trim.
Producto Interno Bruto (1)	24.032	24.119	24.983	6.574	6.718	2,20%
Tasa de crecimiento anual (PIB) (en puntos porcentuales) (2)	7,24%	0,36%	3,58%	8,57%	8,88%	0,31
Precio del Petróleo (3)	dic-08	dic-09	dic-10	oct-11	nov-11	T.V (%)
Petróleo Ecuatoriano (US\$ por barril)	28,96	69,43	82,87	102,28	104,74	2,4%
WTI (US\$ por barril)	40,86	74,47	89,22	86,32	97,12	12,5%
Diferencial	11,91	5,04	6,35	15,95	7,61	-52,3%
Producción Petróleo (4) (miles de barriles)	dic-08	dic-09	dic-10	sep-11	oct-11	V.A.
Compañías Privadas (A)	87.157	74.641	67.478	38.743	43.196	4.452
Estatad (Petroecuador) (B)	97.571	102.768	109.944	97.405	108.500	11.095
Producción total (A) + (B)	184.727	177.408	177.422	136.148	151.695	15.547
Indicadores monetarios (millones de US\$)	dic-08	dic-09	dic-10	oct-11	nov-11	V.A.
Reservas Internacional de Libre Disponibilidad	4.473,1	3.792,1	2.622,1	4.548,59	4.093,68	-454,91
Monedas (nueva emisión)	77,3	77,6	82,4	83,41	82,81	-0,60
Depósitos del SPNF en el BCE [^]	3.718,4	3.094,0	2.294,1	4.397,62	4.216,63	-180,98
Depósitos Totales (*)	14.102,3	15.272,6	18.594,8	21.610,40	21.560,45	-49,95
Crédito Interno (**)	9.608,0	10.788,7	15.348,8	17.036,93	17.633,56	596,63
Indicadores monetarios Externos (millones US\$)	dic-08	dic-09	dic-10	2011-I 1/	2011-II 1/	V.Trim.
Inversión Extranjera Directa (***)	1.005,45	318,99	167,30	167,90	151,08	-16,82
Remesas	dic-08	dic-09	dic-10	2011-II 1/	2011-III 1/	V.Trim.
Remesas	2.821,64	2.495,13	2.323,90	626,40	597,20	-29,20
Profundización financiera (5)	dic-08	dic-09	dic-10	oct-11	nov-11	T.V. (p.p.)
Depósitos / PIB	26,01%	29,36%	32,62%	32,77%	32,69%	-0,08
Crédito / PIB	17,72%	20,74%	26,93%	25,83%	26,74%	0,90
(Depósitos + Crédito) / PIB	43,74%	50,10%	59,55%	58,61%	59,43%	0,83

SECTOR y BALANZA COMERCIAL (6)

Comercio exterior	dic-08	dic-09	dic-10	sep-11	oct-11	T.V.A. (oct-10/ oct-11)
Exportaciones	18.818	13.863	17.490	16.025	17.682	23,87%
Petroleras	11.721	6.965	9.673	9.070	9.955	27,35%
No petroleras	7.098	6.898	7.817	6.956	7.727	19,67%
Tradicionalas	2.966	3.436	3.706	3.339	3.715	21,47%
No tradicionalas	4.132	3.462	4.111	3.616	4.012	18,04%
Importaciones	17.737	14.097	19.469	16.879	18.959	20,04%
Bienes de Consumo	3.852	3.094	4.116	3.411	3.808	13,55%
Combustibles y lubricantes	3.358	2.338	4.043	3.866	4.357	31,89%
Materias Primas	5.828	4.670	5.915	5.392	6.012	24,24%
Bienes de Capital	4.501	3.927	5.129	4.141	4.709	15,18%
Diversos	13	43	76	28	31	-51,48%
Ajustes (****)	186	25	190	41	42	-71,03%
Balanza Comercial	1.081	-234	-1.979	-853	-1.277	15,98%

FUENTES: Bloomberg, Reuters, BCE, Superintendencia de Bancos, Ministerio de Finanzas, U.S. Energy Information Administration .

Elaboración: Asociación de Bancos Privados del Ecuador.

NOTAS:

T.V. (%): Tasa de variación mensual porcentual.

T.V. (p.p.): Tasa de variación mensual puntos porcentuales

V.A.: Variación mensual absoluta.

T.V.A.: Tasa de variación anual.

V. Trim: variación trimestral

(1) Los datos del PIB se expresan en términos constantes con base al año 2000 en millones de dólares. La variación corresponde al segundo trimestre de 2011 respecto al trimestre inmediatamente anterior (t/t-1).

(2) Corresponde a la variación anual trimestral (t/t-4).

(3) Valores correspondientes al promedio mensual del mercado .

(4) Valores acumulados al final de cada período.

(5) Corresponde a créditos y depósitos del Sistema Financiero Nacional regulado. Para datos EL 2011, corresponden a la relación con el PIB proyectado por el BCE. Se excluye cifras de la Banca cerrada.

(6) Valores acumulados en millones de US\$ FOB al final del período. El BCE realizó un ajuste a la metodología de contabilización del comercio exterior en la cual se modificó los saldos para los períodos 2008, 2009 y 2010,

n.d. Información no disponible.

[^] El saldo no incluye la cuenta de Otros Depósitos y Cuentas por Pagar.

(*) Corresponde a depósitos de ahorro, depósitos a plazo fijo, operaciones de reporto y otros depósitos más depósitos a la vista del gobierno central, sociedades públicas no financieras, otras sociedades y otros sectores no residentes (hogares). Se excluye cifras de la Banca cerrada.

(**) Incluye crédito neto al gobierno central, gobiernos seccionales y provinciales, dep. fondo de seguridad social, crédito SPNF y al sector privado. Se excluye cifras de la Banca cerrada.

(***) La inversión Extranjera directa esta en miles de dólares. Datos sujetos a revisión por el BCE

(****) Corresponde a otras importaciones no regularizadas por el SENA.

n.d. Información no disponible.



INDICADORES NACIONALES

NOVIEMBRE -2011-

VARIABLES NACIONALES

ASOCIACIÓN DE BANCOS
PRIVADOS DEL ECUADOR

Inflación	dic-08	dic-09	dic-10	oct-11	nov-11	T.V. (p.p.)
IPC						
Tasa de Inflación Mensual	0,29%	0,58%	0,51%	0,35%	0,30%	-0,05
Tasa de Inflación Anual	8,83%	4,31%	3,33%	5,50%	5,53%	0,03
Tasa de Inflación Acumulada	8,83%	4,31%	3,33%	4,67%	4,99%	0,32
IPP Nacional (1)						
Tasa de variación mensual	-0,99%	0,18%	0,22%	-1,13%	1,62%	2,75
Tasa de variación Anual	8,28%	1,42%	6,67%	4,96%	4,88%	-0,08
Mercado Laboral (1)						
dic-08	dic-09	dic-10	jun-11	sep-11	V. Trim (p.p.)	
Desempleo	731,00%	7,90%	6,10%	6,40%	5,52%	-0,88
Subempleo	4878,00%	50,50%	47,10%	46,70%	45,70%	-1,00
Ocupados plenos	4359,00%	38,83%	45,60%	45,60%	47,90%	2,30
Deuda Ecuatoriana (millones de US\$)						
dic-08	dic-09	dic-10	sep-11	oct-11	T.V. (%)	
% Deuda Pública Total (int+ext) / PIB (2)	26,29%	24,74%	23,30%	19,92%	21,72%	1,80%
Deuda Pública Interna	3.645,42	2.842,24	4.664,99	4.482,47	4.372,78	-2,45%
Deuda Pública Externa	10.605,24	10.028,46	8.621,87	8.653,18	9.948,49	14,97%
Global 15*	27,38	92,50	94,62	97,84	99,72	1,92%
Deuda Privada Externa	6.857,00	6.129,40	5.255,83	5.222,99	5.118,44	-2,00%
Recaudación tributaria (3)						
2008	2009	2010	oct-11	nov-11	T.V. (%)	
Impuesto la a Renta						
ACUMULADAS FIN DEL PERÍODO						
Impuesto la a Renta	2.369,25	2.551,74	2.700,13	2.709,30	2.900,70	27,37%
IVA	3.470,52	3.431,01	4.174,88	4.073,11	4.512,51	19,13%
Salida de divisas (ISD)	31,41	188,10	371,31	385,09	426,39	26,24%
ICE	473,90	440,13	530,24	493,02	544,00	13,89%
Imp. Activos externos	n.d.	30,40	35,39	27,63	30,47	-6,75%
Racaudación Total (Acumulada) ⁴	6.194,51	6.693,25	7.864,67	7.166,31	7.909,23	9,86%
Tasa Activa Referencial						
dic-08	dic-09	dic-10	nov-11	dic-11	T.V. (p.p.)	
Tasa Activa Referencial	9,14%	9,19%	8,68%	8,17%	8,17%	-
Tasa Pasiva Referencial	5,09%	5,24%	4,28%	4,53%	4,53%	-
Margen Financiero	4,05%	3,95%	4,40%	3,64%	3,64%	-
Tasa Interbancaria - Promedio Diario	0,64%	0,33%	0,25%	0,20%	0,20%	-
Tasas de interés efectivas vigentes por segmento económico						
dic-08	dic-09	dic-10	nov-11	dic-11	T.V. (p.p.)	
Productivo corporativo	9,14%	9,19%	8,68%	8,17%	8,17%	0,00
Productivo empresarial	n.a	9,90%	9,54%	9,53%	9,53%	0,00
Productivo PYMES	11,13%	11,28%	11,30%	11,20%	11,20%	0,00
Vivienda	10,87%	11,15%	10,38%	10,64%	10,64%	0,00
Consumo	15,76%	17,94%	15,94%	15,91%	15,91%	0,00
Microcrédito acum. ampliada	22,91%	23,29%	23,11%	22,44%	22,44%	0,00
Microcrédito acum. simple	29,16%	27,78%	25,37%	25,20%	25,20%	0,00
Microcrédito minorista	31,84%	30,54%	29,04%	28,82%	28,82%	0,00
Monto negociado Bolsa de Valores (5)						
dic-08	dic-09	dic-10	oct-11	nov-11	V.A.	
Quito	28,85	32,24	9,35	7,18	8,62	1,44
Guayaquil	30,16	34,83	5,67	9,42	10,37	0,95

FUENTES: Reuters, BCE, Superintendencia de Bancos, Ministerio de Finanzas, U.S. Energy Information Administration, INEC de cada país y Servicio de Rentas Internas (SRI).

Elaboración: Asociación de Bancos Privados del Ecuador.

n.a. No aplica.

n.d. Información no disponible.

T.V.T: Variación trimestral en puntos porcentuales.

T.V. (pp): Tasa de variación mensual en puntos porcentuales.

V.A.: Tasa de variación mensual.

T.V. (%) Corresponde a la variación mensual.

(1) La cifras corresponden al tercer trimestre del año 2011.

(2) Para el año 2011, se tomó la estimación del PIB de USD 65.945,43 millones dada por el Banco Central del Ecuador y cuyo valor es provisional sujeto a revisión y cambio.

(3) Valores acumulados en millones de dólares al final de cada período. Las variaciones son respecto al monto recaudado en el período 2010.

(4) Corresponde al saldo neto recaudado al final de cada período.

(5) Datos en millones de dólares. Corresponde a los promedios de los montos de las operaciones diarias del mes.

* Valor al que cotiza cada bono en el mercado. Por cada bono con valor nominal de US\$1 el mercado paga 0,9972ctvs de dólar.

SISTEMA FINANCIERO - BANCOS OPERATIVOS

NOVIEMBRE -2011-


 ASOCIACIÓN DE BANCOS
 PRIVADOS DEL ECUADOR

PRINCIPALES INDICADORES

Indicadores generales (Millones de US\$)	dic08	dic09	dic10	oct11	nov11	V.A. Desde Dic-10
Número de Instituciones en el Sistema Financiero (1)*	75	81	81	85	85	4
Número de Bancos^A	25	25	25	26	26	1
Sistema Financiero (1): Activos + Contingentes	22.974,6	23.681,1	28.993,1	32.805,2	32.666,5	3.673,4
Bancos: Activos + Contingentes	19.972,9	20.330,8	24.825,7	27.818,3	27.628,4	2.802,6
Sistema Financiero (1): Inversiones	2.150,9	2.503,3	3.021,0	3.470,2	3.435,7	414,7
Bancos: Inversiones	1.936,1	2.147,9	2.625,9	3.080,1	3.067,7	441,8
Sistema Financiero (1): Provisiones para créditos	520,8	780,7	824,7	993,7	1.014,6	190,0
Bancos: Provisiones para créditos	520,7	606,0	643,2	774,1	791,0	147,7
Sistema Financiero (1): Patrimonio	2.174,3	2.414,7	2.712,2	3.074,7	3.114,9	402,7
Bancos: Patrimonio	1.699,8	1.869,7	2.083,0	2.352,5	2.381,8	298,8
Bancos: Utilidades totales (2)	283,3	217,6	260,9	323,2	348,7	87,8
CARTERA DE CRÉDITO (4) (Millones de US\$)	dic08	dic09	dic10	sep11	nov11	V.A. Desde Dic-10
Sistema Financiero (1): Cartera Neta	11.265,6	11.082,3	13.581,4	16.047,8	16.444,0	2.862,6
Bancos: Cartera Neta	9.114,1	8.847,7	10.719,3	12.389,8	12.713,8	1.994,5
- Cartera por vencer	9.393,6	9.181,7	11.106,6	12.795,4	13.117,3	2.010,7
- Cartera Vencida	241,2	272,0	256,0	368,5	387,5	131,5
Bancos: Cartera Total + Contingentes (3)	10.367,6	10.037,4	12.077,8	13.878,3	14.452,0	2.374,2
DEPÓSITOS (5) (Millones de US\$)	dic08	dic09	dic10	oct11	nov11	V.A. Desde Dic-10
Sistema Financiero (1): Total de depósitos	14.605,4	15.691,3	18.687,7	20.792,9	20.655,1	1.967,5
Bancos: Total de depósitos	12.719,9	13.577,4	15.928,2	17.495,9	17.304,4	1.376,3
- Depósitos monetarios	5.436,8	5.630,3	7.016,1	7.300,5	7.251,2	235,2
- Depósitos de ahorro	3.381,3	3.844,2	4.673,8	5.084,4	5.062,4	388,6
- Depósitos a plazo	3.901,7	4.102,9	4.238,3	5.110,9	4.990,8	752,5
De 1 a 30 días	31,5%	35,6%	31,9%	28,4%	30,4%	-1,5%
De 31 a 90 días	31,4%	32,3%	32,1%	36,4%	34,2%	2,1%
Estructura De 91 a 180 días	19,2%	18,9%	21,5%	19,4%	19,3%	-2,2%
Porcentual De 181 a 360 días	15,4%	10,5%	10,9%	10,7%	10,9%	0,0%
De 361 días o más	2,5%	2,7%	3,5%	5,0%	5,2%	1,7%
INDICADORES CAMEL	dic08	dic08	dic10	oct11	nov11	Var. Mensual (Sep-Oct) 2011
Capital						
Pasivo / Patrimonio (en número de veces)	8,66	8,37	8,89	8,80	8,61	BAJA
Total Sistema Bancario Privado*						
Calidad de activos						
Cartera Vencida / Total Cartera + Contingentes Total Sistema Bancario Privado*	0,9%	1,1%	1,0%	1,1%	1,1%	SUBE
Eficiencia						
Activos Productivos / Pasivos con Costo Total Sistema Bancario Privado*	146,0%	139,0%	146,4%	144,4%	145,0%	SUBE
Rentabilidad						
Resultados del Ejercicio (2) / Patrimonio Promedio Total Sistema Bancario Privado*	18,0%	12,2%	13,3%	17,6%	17,2%	BAJA
Resultados del Ejercicio (2) / Activo Promedio Total Sistema Bancario Privado*	1,9%	1,3%	1,4%	1,8%	1,7%	BAJA
Liquidez						
Fondos Disponibles / Depósitos a Corto Plazo Total Sistema Bancario Privado*	36,5%	41,0%	36,3%	33,4%	30,2%	BAJA
100 mayores depositantes*	95,6%	123,4%	113,8%	n.d.	n.d.	BAJA

NOTAS:

Las cifras corresponden al Sistema Financiero conformado por: Bancos Privados, Cooperativas, Sociedades Financieras y Mutualistas. Para los Bancos, estos incluyen 26 instituciones.

(1) Incluye cifras acumuladas de Bancos, Cooperativas, Sociedades Financieras y Mutualista, al final de cada período.

(2) Corresponde a la utilidad neta, descontado el 15% de participación a trabajadores y el 25% de impuesto a la renta.

(3) Los contingentes se refieren a los créditos aprobados pero no desembolsados.

(4) Corresponde a la cartera neta, la cual no considera provisiones de cartera.

(5) El total de depósitos incluye: depósitos monetarios, de ahorro y a plazo, acumulados al final del período.

* Para el mes de agosto de 2011, se incorporaron tres cooperativas al sistema financiero regulado por la Superintendencia de Bancos y Seguros. La ex cooperativa Nacional se convirtió en Banco Coopnacional y la fundación D-Miro en Banco D-Miro, motivo por el cual, a la presente fecha existen 26 instituciones bancarias.

^A Lloyds Bank cerró operaciones en el Ecuador a finales del año 2010. El pasado mes de diciembre de 2010, la Superintendencia de Bancos y Seguros del Ecuador mediante resolución No. SBS-2010-844 autorizó a Banco De Miro S. A. su constitución como entidad bancaria de conformidad con el Art. 6 de la Ley General de Instituciones del Sistema Financiero. V.A. Corresponde a la variación absoluta con respecto al período señalado.

FUENTE: Superintendencia de Bancos y Seguros del Ecuador.

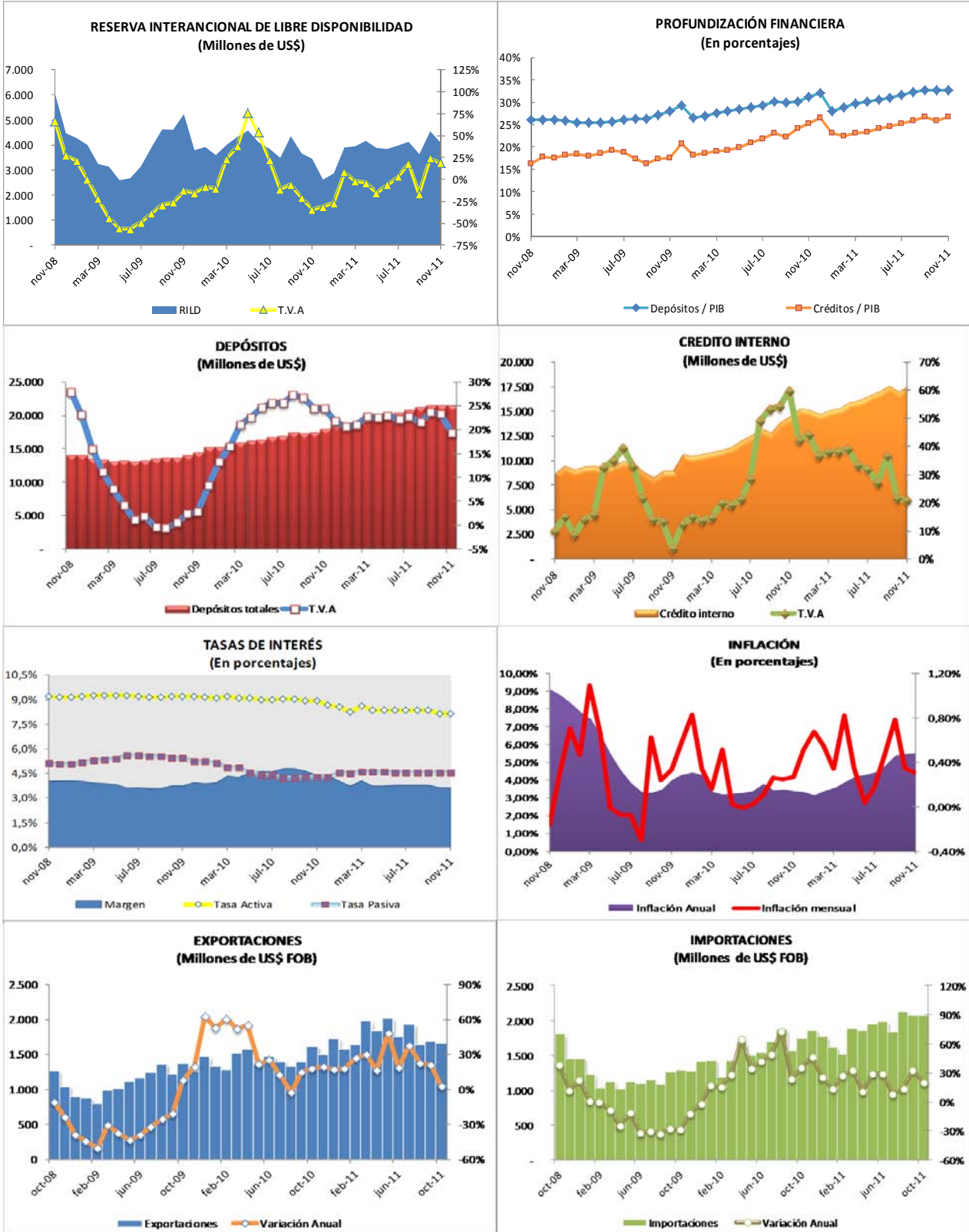
Elaboración: Asociación de Bancos Privados del Ecuador.

VARIABLES MACROECONÓMICAS

NOVIEMBRE -2011-



ASOCIACIÓN DE BANCOS
PRIVADOS DEL ECUADOR



FUENTES: Bloomberg, Reuters, BCE,

Superintendencia de Bancos, Ministerio de Finanzas.

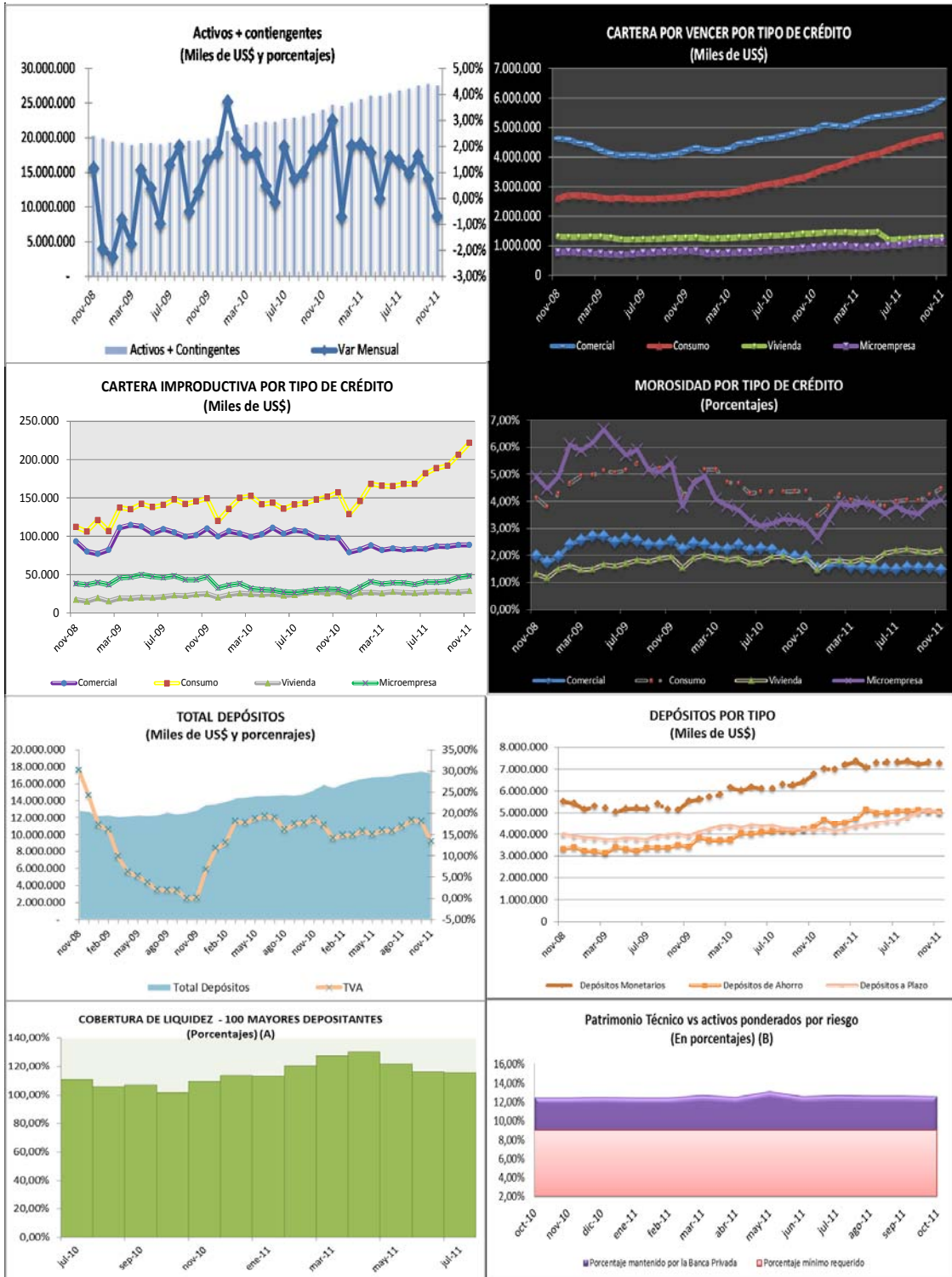
Elaboración: Asociación de Bancos Privados del Ecuador.

VARIABLES FINANCIERAS

NOVIEMBRE -2011-



ASOCIACIÓN DE BANCOS
PRIVADOS DEL ECUADOR



A/: No existe información a noviembre de 2011, puesto que Banco D-Miro no reporta aún este indicador.

B/: Según el Art. 47 de la Ley General de Instituciones Financieras, las entidades reguladas por la SBS deben mantener una relación no menor al 9% entre el Patrimonio Técnico y la sumatoria ponderada de sus Activos + Contingentes.

FUENTES: Superintendencia de Bancos y Seguros del Ecuador.

Elaboración: Asociación de Bancos Privados del Ecuador.



SISTEMA DE BALANCES

BANCO CENTRAL DEL ECUADOR

AL 30 DE NOVIEMBRE DE 2011 (En Millones de US\$)

ASOCIACIÓN DE BANCOS
PRIVADOS DEL ECUADOR

RILD		DUEÑOS DE LA RILD	
1. Posición neta de divisas	2.544,5	1. Emisión monetaria	82,8
1.1 Caja en divisas	816,2	2. Reservas bancarias*	1.521,8
1.2 Depósitos netos exterior	400,8	3. SPNF	4.216,6
1.3 Inversiones, depósitos plazo	1.327,5	Tesoro Nacional	1.695,1
2. Oro	1.474,9	Entidades Gob. Central	535,6
3. DEGs	23,8	IESS	624,2
4. Posición FMI	44,3	Gobiernos Seccionales	794,8
5. Posición ALADI	6,2	Empresas públicas	566,9
TOTAL RILD	4.093,7		
DIFERENCIA	1.727,6		
TOTAL	5.821,3	TOTAL DUEÑOS RILD	5.821,3

POSICIÓN NETA DE DIVISAS	2.544,5	EMISIÓN MONETARIA	82,8
		RESERVAS BANCARIAS	1.521,8
TOTAL	2.544,5	TOTAL	1.604,6
SALDO POSICIÓN DIVISAS			939,9

SALDO POSICIÓN DIVISAS	939,90	SPNF	4.216,6
FALTANTE ATENDER SPNF	3.276,74	Tesoro Nacional	1.695,1
TOTAL	4.216,63	Entidades Gob. Central	535,6
		IESS	624,2
		Gob. Seccionales	794,8
		Empresas públicas	566,9

* Incluye reservas del BIESS y la CFN por US\$410 millones.

Fuente: BCE.

Elaboración: Asociación de Bancos Privados del Ecuador.