

"BOLETÍN MACROECONÓMICO MENSUAL"

ANÁLISIS DE COYUNTURA



ASOCIACIÓN DE BANCOS PRIVADOS DEL ECUADOR

ENERO - 2011

PRESIDENTE DEL DIRECTORIO - ABPE

Econ. Ricardo Cuesta

Directo Ejecutivo - ABPE

Econ. César Robalino

Asesoría Económica

Econ. David Castellanos

"ASOCIACIÓN DE BANCOS PRIVADOS DEL ECUADOR"

INFORMACIÓN MACROECONÓMICA Y FINANCIERA MENSUAL - ENERO DE 2010

Análisis de coyuntura

Las cifras divulgadas por el Banco Central del Ecuador al 18 de febrero de 2011 dan cuenta que el saldo acumulado de la Reserva Internacional de Libre Disponibilidad (RILD) contabilizó US\$3.905 millones, cifra que representa un incremento del 35,64% frente al saldo mantenido al 11 de febrero pasado. En este nuevo saldo se contabiliza el desembolso que hizo Petrochina por concepto de la renovación de la venta anticipada de petróleo a China, negociación que implicó un desembolso de US\$1.000 millones girados al Ecuador. Según datos del Ministerio de Finanzas, este convenio se extenderá por dos años con una tasa de interés del 7,08%, tasa que afirman es más conveniente a la pactada en similares condiciones hace casi dos años atrás (7,25%) por un contrato similar. Por otro lado, las cifras acumuladas a enero de 2011 contabilizaron US\$2.869,5 millones en la RILD, es decir, US\$1.048,7 millones menos al saldo mantenido a enero de 2009. Cabe señalar además que dentro de esta reducción se incluye el desembolso de US\$800 millones por parte del Banco de Desarrollo de China para la construcción de varias obras, durante el mes de septiembre de 2010, mismos que fueron contabilizados en la RILD. Por otra parte, las reservas bancarias registraron una contracción del 17,5% entre diciembre de 2010 y enero de 2011, ello representó una disminución de US\$281,2 millones para este último mes. Las cifras además mostraron un crecimiento del 20,3% anual de los depósitos del sistema financiero (incluye instituciones públicas y privadas), estos ascendieron a US\$18.750 millones. El crédito a su vez destinado al sector privado contabilizó un saldo de US\$18.082 millones a enero de 2011, es decir, US\$3.366 millones más en relación enero de 2010. Es importante enfatizar que el precio del petróleo durante enero continuó en franco ascenso, producto de lo cual su precio marcó una media de US\$84,18 por barril para este mes, es decir, US\$11 más al precio promedio registrado en enero de 2010 (US\$73,18); esta tendencia se mantiene al alza dadas las condiciones políticas en los países árabes.

En enero de 2011, el informe de recaudación de impuestos del Servicios de Renta Internas (SRI) resaltó que estas se han incrementado en un 13,2% entre enero de 2010 y 2011, lo cual implicó en términos absolutos US\$91 millones adicionales. Este nuevo flujo tuvo como sustento el incremento de las recaudaciones del 19,4% por impuestos directos y el 23,2% por concepto de impuestos a los consumos especiales. Estos últimos junto a la recaudación del Impuesto al Valor Agregado (IVA) representaron el 60% del total de recaudaciones efectivas a enero, mientras que el 40% restante responde a impuestos directos (retenciones en la fuente e impuesto a la Renta). Para este mes, la recaudación por tipo de actividad económica mostró que en la explotación de minas y canteras se incrementó la recaudación en un 151,1%, al pasar de US\$32 millones a US\$80 millones entre enero de 2010 y 2011. Seguramente este comportamiento está relacionado a que la mayoría de empresas extranjeras relacionadas a esta actividad han finiquitado sus nuevos contratos de extracción bajo la nueva figura de prestación de servicios.

El índice de Riego País (EMBI por sus siglas en inglés) para el Ecuador se ubicó en 819 puntos a enero de 2011, este nuevo indicador representa una disminución de 89 puntos en relación a diciembre de 2010. Sin embargo, al contrastarlo con enero de 2010, se observa que éste se incrementó en 11 puntos, lo que implicaría que la percepción de riesgo del país a nivel internacional no ha mejorado, más bien sigue deteriorada. Este hecho concuerda además con el último ranking de clima financiero divulgado por la Fundación Getulio Vargas y el Instituto de Investigaciones Económicas de Múnich (Alemania), mismo que califica al Ecuador como la segunda peor nación en la región, por solo encima de Venezuela, para hacer negocios. América Latina (AL) por su parte, mostró un índice promedio de 343 puntos, es decir, 2,4 veces inferior al marcado por el Ecuador. En tanto Colombia, Perú, Brasil, Chile y México, registraron índices de riesgo país por debajo de la media de AL, los cuales se ubicaron en 149, 150, 175 y 116 puntos, respectivamente. Bajo este panorama, las posibilidades de competencia para el país se reducen y más bien lo alejaría de la línea de crecimiento y desarrollo que han alcanzado la mayoría de naciones de esta parte del continente.

Entre enero y diciembre de 2010, la balanza comercial, (diferencia entre el total de exportaciones e importaciones a valores FOB) reportó un déficit acumulado de US\$1.489 millones, superior en el 398,9% al déficit del mismo período del 2009 (US\$-299 millones). El déficit acumulado de la balanza comercial no petrolera ascendió a US\$7.705 millones, mientras que la balanza comercial petrolera registró un superávit de US\$6.216 millones, en 2010. El total de exportaciones acumuladas fue de US\$17.369 millones, cifra que implicó un crecimiento anual del 25,87% frente al monto exportado en el año 2009. Las importaciones en tanto, contabilizaron un saldo acumulado de US\$18.669 millones, es decir, US\$4.597 millones más que en 2009, lo cual significó un aumento anual del 32,66%. El alto déficit obtenido durante el año 2010 ha motivado al Gobierno Nacional a plantear una serie de medidas que van desde el aumento de los aranceles a cierto tipo de importaciones hasta la reducción de cuotas para la compra de otras. Sin embargo, es preocupante que mientras las importaciones han triplicado su crecimiento en el último año, las exportaciones han aumentado únicamente en el doble, sin tomar en cuenta que varios productos no han incrementado su volumen de exportación, lo que significa que la producción ha sufrido un retroceso en el 2010.

Enero de 2011 mostró una de las variaciones más elevadas de los últimos meses en el Índice de Precios al Consumidor (IPC), la inflación mensual fue del 0,68%, es decir, 0,17 puntos porcentuales mayor a la obtenida en diciembre pasado. La inflación anual (enero 2010 – 2011) se ubicó en 3,17%. Entre los últimos años, la inflación de enero presenta una media de 0,89%, comportamiento que puede ser explicado debido a que durante este mes generalmente se presentan ajustes en los precios de algunos productos de la canasta básica familiar, influenciados por el aumento del salario mínimo vital. La región Costa registró una inflación promedio de 0,71% por encima del promedio nacional, mientras que en la región Sierra se ubicó en 0,65%. Entre los productos que mayor incidencia tuvieron en el alza de esta indicador se destacan: la arveja, pescado, arroz, papas, naranja, pan, azúcar, entre otros. El costo de la canasta básica familiar (CBF) en enero de 2011 fue de US\$548,63, mientras que el costo de la canasta vital familiar (CVF) fue de US\$393,40. El ingreso familiar mensual ascendió a US\$492,8, con lo cual el déficit con la CBF se ubicó en el 10,18%.

Las cifras para enero de 2011, destacan que la cartera de crédito continuó expandiéndose a una velocidad del 24,27% anual, lo cual representó una expansión en el saldo de la cartera de US\$2.364 millones, de los cuales el 70% correspondió a los sectores productivos del país y el 30% restante tuvo como destino actividades de consumo. Las captaciones de la Banca privada contabilizaron un saldo de US\$15.568 millones, lo cual implicó que el índice de intermediación financiera (total de cartera respecto al total de depósitos) se ubicara en el 73,5% a enero del presente año. La morosidad fluctuó del 2,63%, registrado en diciembre de 2010, al 3,34% en enero de 2011 como resultado del crecimiento de la cartera de crédito y especialmente de los segmentos de consumo y microcrédito, segmentos en los cuales se elevaron los montos de crédito para este último mes. Sin embargo, las provisiones por cartera registraron también una tasa de crecimiento positiva del 1,26% mensual, lo cual implicó que su saldo llegue a US\$651 millones, ello generó que el índice de cobertura bancaria sea superior al 200%. Por otra parte, la cuenta patrimonial reportó un saldo de US\$2.114 millones, producto de la reinversión de las utilidades que suele realizar la Banca cada año. Además para este mes las utilidades fueron de US\$29 millones, cifra que mostró un crecimiento con respecto a enero de 2010. El índice de liquidez, medido por los 100 mayores depositantes, registró una relación del 113,55%, superior en 0,29 puntos porcentuales a diciembre del año pasado. La solvencia de la Banca privada reflejada en la relación de patrimonio técnico y activos ponderados por riesgo se mantuvo por encima al 9% exigido por las autoridades, ésta se ubicó en el 12,52%, es decir, 3,52 puntos porcentuales por encima del mínimo establecido.

INDICADORES INTERNACIONALES

VARIABLES INTERNACIONALES

Cotización de monedas (1)	dic-08	dic-09	dic-10	ene-11	T.V. (%)
Euros por Dólar	0,74	0,68	0,75	0,74	-1,0%
Yenes por Dólar	89,38	87,97	81,68	80,91	-0,9%
Pesos Colombianos por Dólar	2.194,45	1.958,39	1.867,04	1.815,31	-2,8%
Soles Peruanos	3,02	2,79	2,82	2,79	-0,9%
Real Brasileño por Dólar	2,34	1,70	1,65	1,63	-1,3%
Peso Argentino por Dólar	3,33	3,70	3,86	3,86	0,1%
Peso Chileno por Dólar	630,73	487,14	460,01	474,10	3,1%
Peso Mexicano por Dólar	13,00	12,47	12,02	11,79	-1,9%
Tasas de interés internacionales - Porcentajes	dic-08	dic-09	dic-10	ene-11	T.V. (pp)
Tasa FED FUNDS	0,25%	0,25%	0,25%	0,25%	-
Tasa Banco Central Europeo	2,50%	1,00%	1,00%	1,00%	-
Tasa Prime	3,25%	3,25%	3,25%	3,25%	-
Tasa LIBOR (90 días)	1,84%	0,25%	0,30%	0,30%	-
Índices Bolsas de Valores	dic-08	dic-09	dic-10	ene-11	T.V. (%)
Dow Jones*	8.606,85	10.444,56	11.466,19	11.795,58	2,87%
Nasdaq**	1.525,81	2.218,85	2.635,07	2.719,99	3,22%
Riesgo País (expresado en puntos)	dic-08	dic-09	dic-10	ene-11	V.A.
Ecuador	4.717	770	908	819	-89
Chile	351	111	116	116	-
América Latina	777	361	350	343	-7
Argentina	1.695	663	488	537	49
Brasil	416	196	184	175	-9
Colombia	487	199	167	149	-18
Perú	494	167	157	150	-7
México	361	165	145	134	-11
Infalación Internacional - Porcentajes (2)	dic-08	dic-09	dic-10	ene-11	T.V. (pp)
Ecuador	8,83%	1,42%	3,33%	3,17%	- 0,16
Perú	6,65%	0,25%	2,08%	2,17%	0,09
Colombia	7,67%	2,00%	3,10%	3,40%	0,30
EE.UU.	0,69%	1,97%	1,40%	1,63%	0,23

FUENTES: Bloomberg, Reuters, BCE, Superintendencia de Bancos, Ministerio de Finanzas, Banco Central de Chile, INEC de cada país.

Elaboración: ABPE

NOTAS:

T.V. (%): Tasa de variación mensual porcentual.

T.V. (pp): Tasa de variación mensual en puntos porcentuales.

V.A.: Variación mensual absoluta.

(1) Valores correspondientes al promedio mensual registrado en cada moneda.

(2) Corresponde a la infalación acumulada al final de cada mes.

* Corresponde al promedio industrial Dow Jones del precios de la acción de las empresas más importantes y representativas de Estados Unidos.

** Representa el promedio de la cotización de la acción de las empresas tecnológicas de Estados Unidos.

VARIABLES MACROECONÓMICAS

SECTOR REAL Y AGREGADOS MONETARIOS (Millones de US\$)

Sector Real	dic-07	dic-08	dic-09	2010-II 1/	2010-III 1/	V.Trim.
Producto Interno Bruto (1)	22.410	24.032	24.119	6.183,7	6.282,6	98,8
Tasa de crecimiento anual (PIB) (2)	2,04%	7,24%	0,36%	1,87%	1,60%	-0,27
Precio del Petróleo (3)	dic-08	dic-09	dic-10	ene-11	T.V	
Petróleo Ecuatoriano (US\$ por barril)	28,96	69,43	82,87	84,18	1,6%	
WTI (US\$ por barril)	40,86	74,47	89,22	89,35	0,1%	
Diferencial	11,91	5,04	6,35	5,17	-18,6%	
Producción Petróleo (4) (miles de barriles)	dic-08	dic-09	dic-10	nov-10	dic-10	V.A.
Compañías Privadas (A)	87.157	74.641	67.478	62.751	67.478	4.727
Estatad (Petroecuador) (B)	97.571	102.768	109.944	99.192	109.944	10.752
Producción total (A) + (B)	184.727	177.408	177.422	161.942	177.422	15.479
Indicadores monetarios (millones de US\$)	dic-08	dic-09	dic-10	ene-11	V.A.	
Reservas Internacional de Libre Disponibilidad	4.473,1	3.792,1	2.622,1	2.869,45	247,40	
Monedas (nueva emisión)	77,3	77,6	82,4	82,29	-0,14	
Depósitos del SPNF en el BCE [^]	3.718,4	3.094,0	2.294,1	2.806,05	511,99	
Depósitos Totales (*)	14.386,2	15.515,5	18.831,6	18.739,83	-91,74	
Crédito Interno (**)	9.442,4	9.438,1	15.367,1	15.168,09	-198,97	
Indicadores monetarios Externos (millones US\$)	dic-07	dic-08	dic-09	2010-II 1/	2010-III 1/	V.Trim.
Inversión Extranjera Directa (***)	194,16	1.005,45	318,10	215,42	149,30	-66,12
Remesas	3.087,89	2.821,64	2.495,13	549,80	612,00	62,20
Profundización financiera (5)	dic-08	dic-09	dic-10	ene-11	T.V. (pp)	
Depósitos / PIB	26,31%	29,83%	33,04%	32,88%	-0,16	
Crédito / PIB	17,27%	20,78%	26,96%	26,61%	-0,35	
(Depósitos + Crédito) / PIB	43,57%	50,60%	60,00%	59,49%	-0,51	

SECTOR Y BALANZA COMERCIAL (6)

Comercio exterior	dic-08	dic-09	oct-10	nov-10	dic-10	T.V.A. (Dic-09/ Dic-10)
Exportaciones	18.511	13.799	14.205	15.662	17.369	25,87%
Petroleras	11.673	6.965	7.817	8.645	9.649	38,54%
No petroleras	6.838	6.834	6.388	7.016	7.721	12,97%
Tradicional	2.892	3.423	3.021	3.324	3.660	6,93%
No tradicional	3.946	3.412	3.366	3.693	4.061	19,02%
Importaciones	17.601	14.098	15.223	17.085	18.859	33,77%
Bienes de Consumo	3.852	3.070	3.354	3.735	4.116	34,07%
Combustibles y lubricantes	3.217	2.334	2.733	3.123	3.433	47,10%
Materias Primas	5.831	4.675	4.839	5.396	5.915	26,52%
Bienes de Capital	4.501	3.927	4.088	4.572	5.129	30,62%
Diversos	13	66	64	69	76	13,72%
Ajustes (****)	185	25	146	190,0	189,9	646,35%
Balanza Comercial	910	-299	-1.018	-1.423	-1.489	398,9%

FUENTES: Bloomberg, Reuters, BCE, Superintendencia de Bancos, Ministerio de Finanzas, U.S. Energy Information Administration .

Elaboración: ABPE

NOTAS:

T.V. (%): Tasa de variación mensual porcentual.

T.V. (pp): Tasa de variación mensual puntos porcentuales

V.A.: Variación mensual absoluta.

T.V.A.: Tasa de variación anual.

V. Trim: variación trimestral

n.d. Información no disponible.

(1) Los datos del PIB se expresan en términos constantes con base al año 2000 en millones de dólares. La variación es absoluta mensual.

(2) La trimestral es porcentual trimestral.

(3) Valores correspondientes al promedio mensual del mercado .

(4) Valores acumulados al final de cada período.

(5) Corresponde a créditos y depósitos del Sistema Financiero Nacional regulado. Para datos del 2010 y 2011, la relación está realizada con el PIB proyectado del 2010 por el BCE.

(6) Valores acumulados en millones de US\$ FOB al final del período.

n.d. Información no disponible.

(*) Corresponde a depósitos de ahorro, depósitos a plazo fijo, operaciones de reporto y otros depósitos más depósitos a la vista del gobierno central, sociedades públicas no financieras, otras sociedades y otros sectores no residentes (hogares).

(**) Incluye crédito neto al gobierno central, gobiernos seccionales y provinciales, dep. fondo de seguridad social, crédito SPNF y al sector privado.

(***) La inversión Extranjera directa esta en miles de dólares. 1/ Datos sujetos a revisión por el BCE

(****) Los ajustes corresponde a las importaciones del HJDN (Honorable Junta de Defensa Nacional).

^ El saldo no incluye la cuenta de depósitos y otros activos.

INDICADORES NACIONALES

VARIABLES NACIONALES

Inflación	dic-08	dic-09	dic-10	ene-11	T.V. (pp)	
IPC						
Tasa de Inflación Mensual	0,29%	0,58%	0,51%	0,68%	0,17	
Tasa de Inflación Anual	8,83%	4,31%	3,33%	3,17%	-0,16	
Tasa de Inflación Acumulada	8,83%	4,31%	3,33%	0,68%	-2,65	
IPP Nacional (1)						
Tasa de variación mensual	-0,99%	0,18%	0,22%	1,05%	0,83	
Tasa de variación Anual	8,28%	1,42%	6,67%	7,93%	1,26	
Mercado Laboral (1)						
	dic-07	dic-08	dic-09	sep-10	dic-10	V. Trim (pp)
Desempleo	6,10%	7,31%	7,90%	7,40%	6,10%	-0,01
Subempleo	50,20%	48,78%	50,50%	49,60%	47,10%	-2,50
Ocupados plenos	42,64%	43,59%	38,83%	41,90%	45,60%	3,70
Deuda Ecuatoriana (millones de US\$)						
	dic-08	dic-09	oct-10	nov-10	dic-10	V.A.
% Deuda publica (int+ext) / PIB (2)	26,29%	24,74%	23,01%	23,26%	23,41%	-1,33%
Deuda Pública Interna	3.645,42	2.842,24	4.517,26	4.693,16	4.664,99	64,13%
Deuda Pública Externa	10.605,24	10.028,46	8.589,62	8.564,07	8.672,60	-13,52%
Global 15*	27,38	92,50	91,64	91,43	94,62	3,26%
Deuda Privada Externa	6.857,00	6.071,91	5.516,53	5.496,42	5.042,49	-16,95%
Recaudación tributaria (3)						
	2008	2009	2010	dic-10	ene-11	V.A.
	ACUMULADAS			MENSUALES		
Impuesto la a Renta	2.369,25	2.551,74	2.700,13	191,01	247,48	29,56%
IVA	3.470,52	3.431,01	4.174,88	387,11	452,47	16,89%
Salida de divisas (ISD)	31,41	188,10	371,31	38,84	43,18	11,17%
ICE	473,90	440,13	530,24	52,60	54,69	3,96%
Imp. Activos externos	n.d.	30,40	35,39	2,71	2,95	8,71%
Racaudación Total	6.194,51	6.693,25	7.864,67	665,57	779,74	17,16%
Tasas de interés domésticas						
	dic-08	dic-09	dic-10	ene-11	feb-11	T.V. (pp)
Tasa Activa Referencial	9,14%	9,19%	8,68%	8,59%	8,25%	-0,34
Tasa Pasiva Referencial	5,09%	5,24%	4,28%	4,55%	4,51%	-0,04
Margen Financiero	4,05%	3,95%	4,40%	4,04%	3,74%	-0,30
Tasa Interbancaria - Promedio Diario	0,64%	0,40%	0,25%	0,25%	n.d	n.d.
Tasas de interés efectivas vigentes por segmento económico						
	dic-08	dic-09	dic-10	ene-11	feb-11	T.V. (pp)
Productivo corporativo	9,14%	9,19%	8,68%	8,59%	8,25%	-0,34
Productivo empresarial	n.a	9,90%	9,54%	9,47%	9,71%	0,24
Productivo PYMES	11,13%	11,28%	11,30%	11,28%	11,24%	-0,04
Vivienda	10,87%	11,15%	10,38%	10,47%	10,47%	0,00
Consumo	15,76%	17,94%	15,94%	15,94%	15,90%	-0,04
Microcrédito acum. ampliada	22,91%	23,29%	23,11%	23,00%	23,00%	0,00
Microcrédito acum. simple	29,16%	27,78%	25,37%	25,25%	25,20%	-0,05
Microcrédito minorista	31,84%	30,54%	29,04%	28,80%	28,28%	-0,52
Monto negociado Bolsa de Valores (4)						
	dic-08	dic-09	dic-10	ene-11	V.A.	
Quito	28,85	32,24	9,35	3,59	-5,76	
Guayaquil	30,16	34,83	5,67	4,82	-0,85	

FUENTES: Reuters, BCE, Superintendencia de Bancos, Ministerio de Finanzas, U.S. Energy Information Administration, INEC de cada país.

Elaboración: ABPE

V.A.: Variación anual absoluta.

n.a. No aplica.

n.d. Información no disponible.

T.V.T: Variación trimestral en puntos porcentuales trimestral.

T.V. (pp): Tasa de variación mensual en puntos porcentuales.

(1) La cifras corresponden al tercer trimestre del año 2010.

(2) Para el año 2010, se tomó la proyección del PIB de USD 56,964 millones, cuyo valor es provisional sujeto a revisión y cambio.

(3) Valores acumulados en millones de dólares al final de cada período.

(4) Datos en millones de dólares. Corresponde a los promedios de los montos de las operaciones diarias del mes.

* Valor al que cotiza cada bono en el mercado. Por cada bono con valor nominal de US\$1 el mercado paga 0,917 ctvs de dólar.

SISTEMA FINANCIERO - BANCOS OPERATIVOS PRINCIPALES INDICADORES

Indicadores generales (Millones de US\$)	dic08	dic09	nov10	dic10	ene11	V.A.	
						Desde Dic-09	Desde Dic-10
Número de Instituciones en el Sistema Financiero (1)	75	81	81	81	81	0	0
Número de Bancos^A	25	25	25	25	25	0	0
Sistema Financiero (1): Activos + Contingentes	22.974,6	23.681,1	28.186,2	28.993,1	28.886,3	5.205,2	700,1
Bancos: Activos + Contingentes	19.972,9	20.330,8	24.103,2	24.825,7	24.650,0	4.319,2	546,7
Sistema Financiero (1): Inversiones	2.150,9	2.503,3	2.978,6	3.021,0	3.031,2	527,9	52,6
Bancos: Inversiones	1.936,1	2.147,9	2.616,3	2.625,9	2.611,0	463,1	-5,3
Sistema Financiero (1): Provisiones para créditos	520,8	780,7	843,9	824,7	842,7	62,0	-1,2
Bancos: Provisiones para créditos	520,7	606,0	652,8	643,2	651,4	45,3	-1,4
Sistema Financiero (1): Patrimonio	2.174,3	2.414,7	2.682,4	2.712,2	2.751,3	336,5	68,9
Bancos: Patrimonio	1.699,8	1.869,7	2.058,7	2.083,0	2.113,5	243,9	54,9
Bancos: Utilidades totales (2)	283,3	217,6	231,2	260,9	37,4	-180,2	-193,8
CARTERA DE CRÉDITO (4) (Millones de US\$)	dic08	dic09	nov10	dic10	ene11	V.A.	
Sistema Financiero (1): Cartera Neta	11.265,6	11.082,3	13.222,5	13.581,4	13.697,1	2.614,8	474,7
Bancos: Cartera Neta	9.114,1	8.847,7	10.389,8	10.719,3	10.785,0	1.937,3	395,2
- Cartera por vencer	9.393,6	9.181,7	10.729,7	11.106,6	11.148,0	1.966,3	418,4
- Cartera Vencida	241,2	272,0	312,9	256,0	288,3	16,3	-24,5
Bancos: Cartera Total + Contingentes (3)	10.367,6	10.037,4	11.753,9	12.077,8	12.102,9	2.065,5	349,0
DEPÓSITOS (5) (Millones de US\$)	dic08	dic09	nov10	dic10	ene11	V.A.	
Sistema Financiero (1): Total de depósitos	14.605,4	15.691,3	17.922,5	18.687,7	18.346,0	2.654,7	423,5
Bancos: Total de depósitos	12.719,9	13.577,4	15.254,6	15.928,2	15.568,1	1.990,7	313,5
- Depósitos monetarios	5.436,8	5.630,3	6.778,2	7.016,1	6.972,6	1.342,3	194,4
- Depósitos de ahorro	3.381,3	3.844,2	4.318,6	4.673,8	4.469,1	624,9	150,5
- Depósitos a plazo	3.901,7	4.102,9	4.157,8	4.238,3	4.126,4	23,5	-31,4
De 1 a 30 días	31,5%	35,6%	30,9%	31,9%	29,8%	-5,8%	-1,1%
De 31 a 90 días	31,4%	32,3%	33,8%	32,1%	33,1%	0,8%	-0,7%
Estructura De 91 a 180 días	19,2%	18,9%	20,4%	21,5%	22,5%	3,5%	2,1%
Porcentual De 181 a 360 días	15,4%	10,5%	11,7%	10,9%	11,2%	0,7%	-0,4%
De 361 días o más	2,5%	2,7%	3,2%	3,5%	3,4%	0,7%	0,2%
INDICADORES CAMEL	dic08	dic08	nov09	dic10	ene11	Var. Mensual Dic 2010 - Ene 2011	
Capital							
Pasivo / Patrimonio (en número de veces) Total Sistema Bancario Privado*	8,66	8,37	8,63	8,89	8,64		BAJA
Calidad de activos							
Cartera Vencida / Total Cartera y Contingente Total Sistema Bancario Privado*	0,9%	1,1%	1,2%	1,0%	1,0%		SUBE
Eficiencia							
Activos Productivos / Pasivos con Costo Total Sistema Bancario Privado*	146,0%	139,0%	144,5%	146,4%	148,0%		SUBE
Rentabilidad							
Resultados del Ejercicio (2) / Patrimonio Promedio Total Sistema Bancario Privado*	18,0%	12,2%	13,0%	13,3%	16,8%		SUBE
Resultados del Ejercicio (2) / Activo Promedio Total Sistema Bancario Privado*	1,9%	1,3%	1,4%	1,4%	1,7%		SUBE
Liquidez							
Fondos Disponibles / Depósitos a Corto Plazo Total Sistema Bancario Privado*	36,5%	41,0%	35,0%	36,3%	34,4%		BAJA
100 mayores depositantes*	95,6%	123,4%	109,8%	113,8%	113,6%		BAJA

FUENTE: Superintendencia de Bancos y Seguros del Ecuador.

Elaboración: ABPE.

NOTA:

Las cifras corresponden al Total del Sistema Financiero (Bancos, Mutualistas, Cooperativas y Sociedades Financieras). Las cifras del Sistema Bancario Privados corresponde a la 25 entidades bancarias reguladas por la Superintendencia de Bancos y Seguros.

(1) Corresponde a Bancos, Cooperativas, Mutualistas y Sociedades Financieras.

(2) Corresponde a las utilidades netas al final de cada período (descontadas el 15% de participación a trabajadores y el 25% del impuesto a la renta).

(3) Los contingentes corresponden a créditos aprobados y no desembolsados.

(4) Corresponde a los saldos netos de la cartera neta (descontada provisiones) al final de cada período.

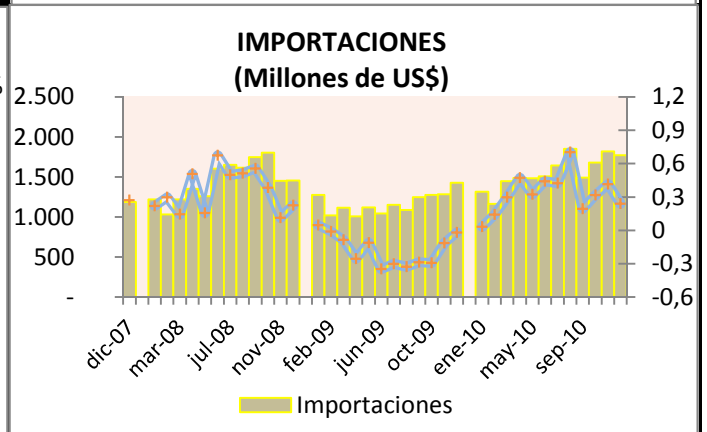
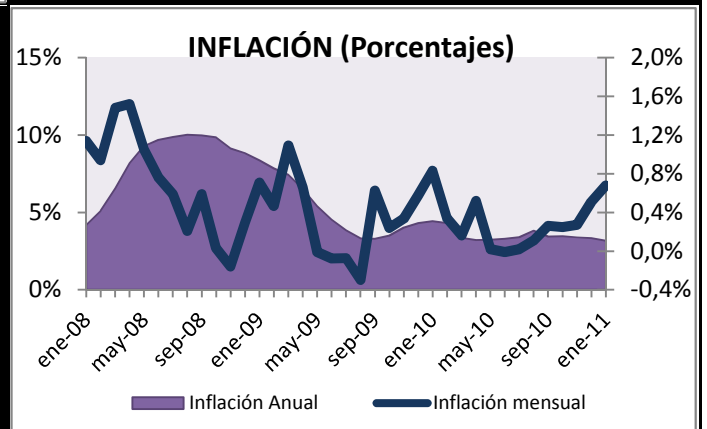
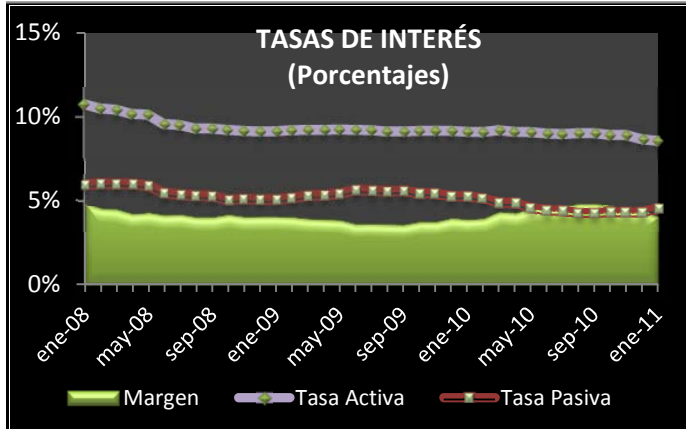
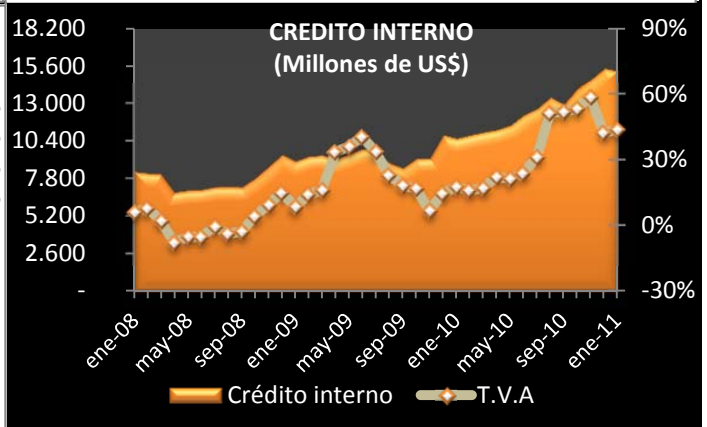
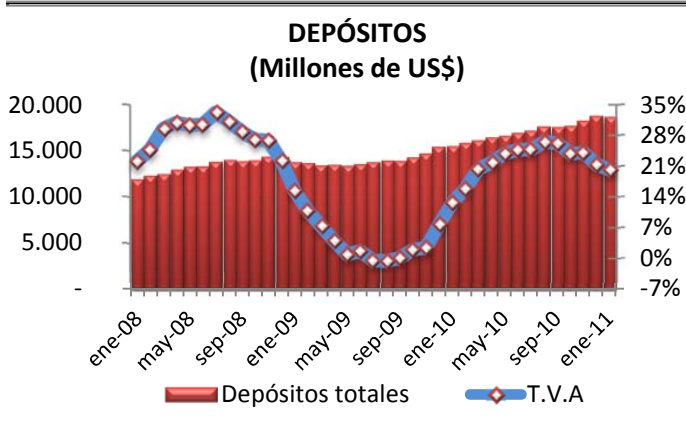
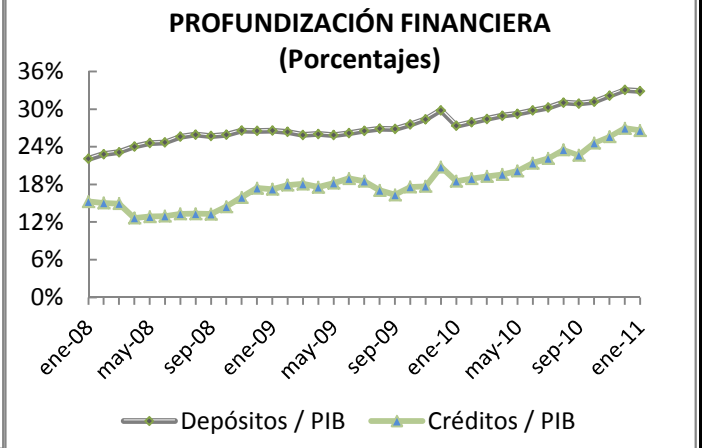
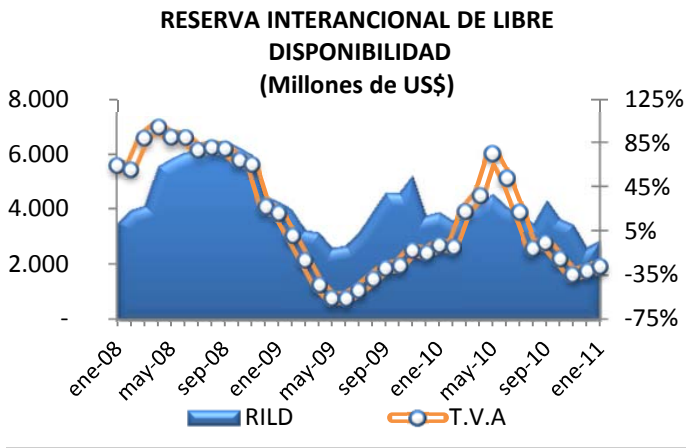
(5) El total de depósitos incluye únicamente: depósitos monetarios, de ahorro y a plazo al final de cada período.

* Incluye a los 25 bancos que conforman el Sistema Bancario Privado.

^A Lloyds Bank cerró operaciones en el Ecuador a finales del año 2010. El pasado mes de diciembre de 2010, la Superintendencia de Bancos y Seguros del Ecuador mediante resolución No. SBS-2010-844 autorizó a Banco De Miro S. A. su constitución como entidad bancaria de conformidad con el Art. 6 de la Ley General de Instituciones del Sistema Financiero.

V.A. Corresponde a la variación absoluta con respecto al período señalado.

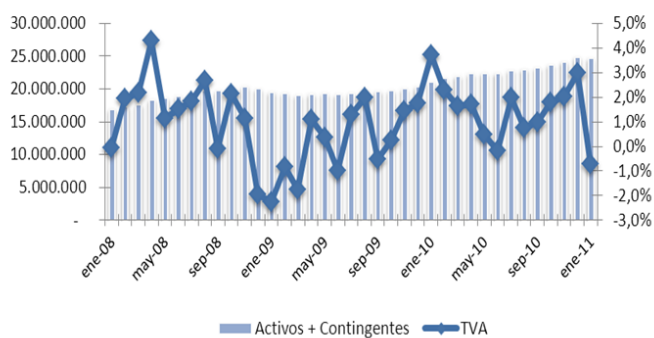
VARIABLES MACROECONÓMICAS



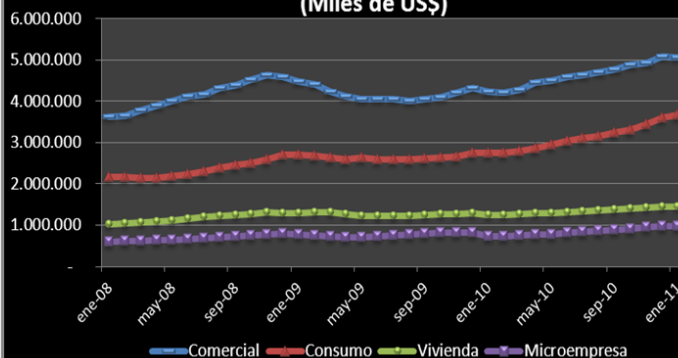
FUENTES: Bloomberg, Reuters, BCE, Superintendencia de Bancos, Ministerio de Finanzas.
Elaboración: ABPE.

VARIABLES SISTEMA FINANCIERO

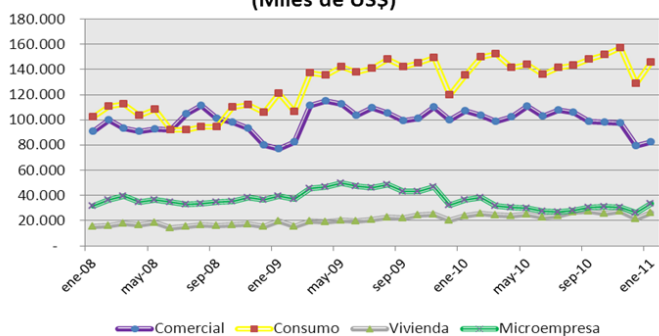
Activos + contingentes (Miles de US\$ y porcentajes)



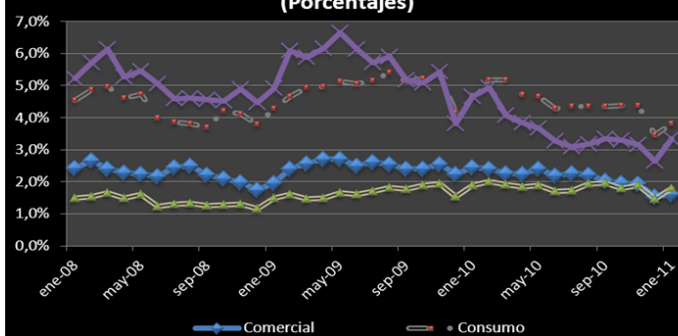
CARTERA POR VENCER POR TIPO DE CRÉDITO (Miles de US\$)



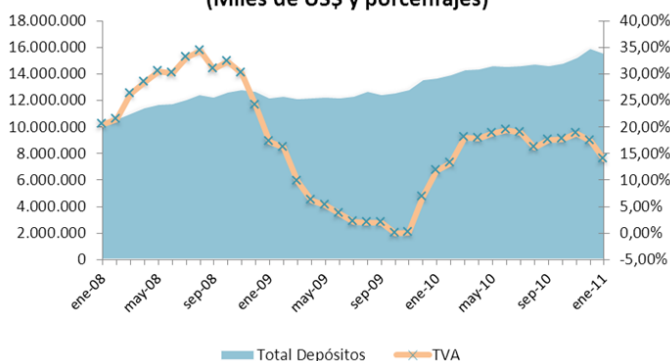
CARTERA VENCIDA POR TIPO DE CRÉDITO (Miles de US\$)



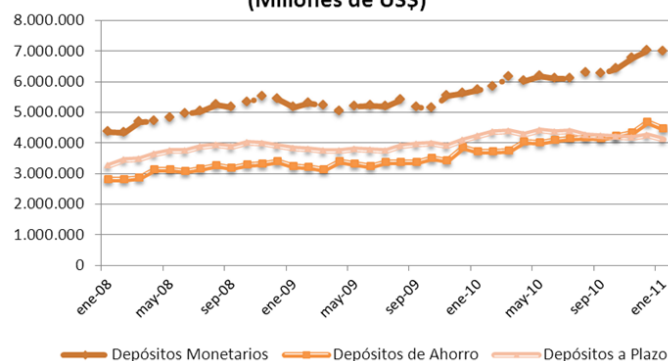
MOROSIDAD POR TIPO DE CRÉDITO (Porcentajes)



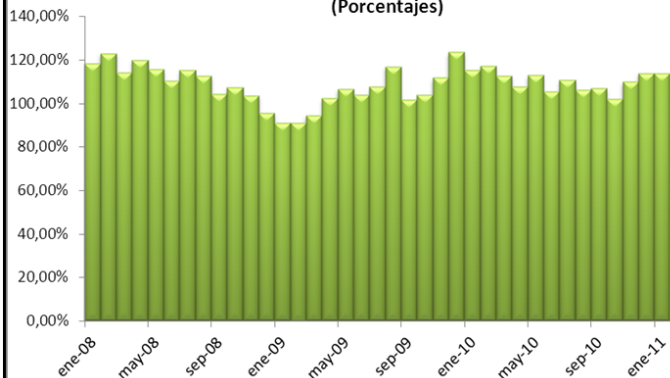
TOTAL DEPÓSITOS (Miles de US\$ y porcentajes)



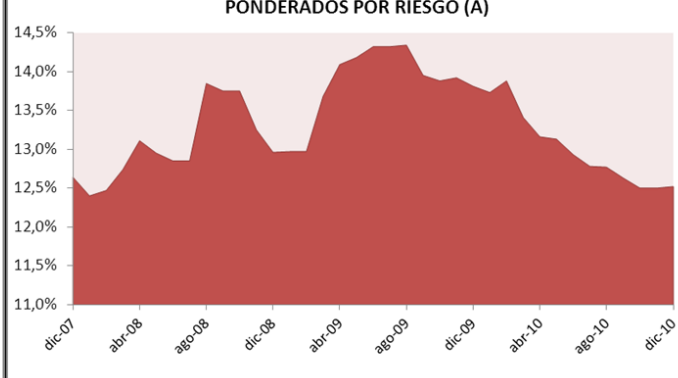
DEPÓSITOS POR TIPO (Millones de US\$)



COBERTURA DE LIQUIDEZ - 100 MAYORES DEPOSITANTES (Porcentajes)



PATRIMONIO TÉCNICO / ACTIVOS + CONTINGENTES PONDERADOS POR RIESGO (A)



FUENTE: Superintendencia de Bancos y Seguros del Ecuador.

Elaboración: ABPE.

(A) No existe información disponible para el mes de enero de 2011.

* El sistema de bancos operativos se encuentra compuesto de bancos privados y de bancos operativos estatales (Banco del Pacífico). Los cuadros ilustran la composición de las principales cuentas a diciembre de 2010, fecha en la que se tiene información pública completa referente a los bancos operativos.

SISTEMA DE BALANCES BANCO CENTRAL AL 31 ENERO DE 2011

En millones de US\$

RILD		DUEÑOS DE LA RILD	
1. Posición neta de divisas	1.677,0	1. Emisión monetaria	82,3
1.1 Caja en divisas	363,9	2. Reservas bancarias*	1.325,6
1.2 Depósitos netos exterior	373,3	3. SPNF	2.806,0
1.3 Inversiones, depósitos plazo	939,8	Tesoro Nacional	623,1
2. Oro	1.121,0	Entidades Gob. Central	393,1
3. DEGs	25,3	IESS	598,4
4. Posición FMI	26,8	Gobiernos Seccionales	745,8
5. Posición ALADI	19,4	Empresas públicas	445,6
TOTAL RILD	2.869,5		
DIFERENCIA	1.344,4		
TOTAL	4.213,9	TOTAL DUEÑOS RILD	4.213,9

POSICIÓN NETA DE DIVISAS	1.677,0	EMISIÓN MONETARIA	82,3
		RESERVAS BANCARIAS	1.325,6
TOTAL	1.677,0	TOTAL	1.407,8
		SALDO POSICIÓN DIVISAS	269,2

SALDO POSICIÓN DIVISAS	269,19	SPNF	2.806,0
FALTANTE ATENDER SPNF	2.536,86	Tesoro Nacional	623,1
TOTAL	2.806,05	Entidades Gob. Central	393,1
		IESS	598,4
		Gob. Seccionales	745,8
		Empresas públicas	445,6

* Incluye US\$345 millones que corresponden al BIEES y la CFN.

Fuente: BCE.

Elaboración: Asociación de Bancos Privados del Ecuador.