

# "BOLETÍN MACROECONÓMICO MENSUAL"



ASOCIACION DE BANCOS PRIVADOS DEL ECUADOR

**Diciembre - 2011-**

**PRESIDENTE DEL DIRECTORIO - ABPE**

*Econ. Ricardo Cuesta Delgado*

**Directo Ejecutivo - ABPE**

*Econ. César Robalino Gonzaga*

**Asesoría Económica - ABPE**

*Econ. David Castellanos Paredes*

ANÁLISIS DE COYUNTURA

Las perspectivas de crecimiento económico del mundo para el año 2012 no son positivas y traen consigo la desaceleración económica. La CEPAL, el FMI y el Banco Mundial coinciden en una estimación a la baja del PIB mundial, el cual fluctuaría entre el 2,5% y el 3,3%, según los pronósticos, como resultado de la incertidumbre que genera la crisis en la Eurozona. Para enfrentar esta nueva crisis, el FMI ha mencionado que podría inyectar recursos adicionales para préstamos por un monto de US\$500.000 millones, ello ante el abultado endeudamiento que presentan países y entidades financieras de la zona del euro. En ese contexto el crecimiento económico mundial nuevamente estará marcado por distintos ritmos de crecimiento, por un lado las economías emergentes, abanderadas por China e India y por otro, las economías avanzadas con Estados Unidos a la cabeza. Para América Latina, el panorama se presenta más favorable sin embargo, como lo señala la CEPAL, la región no es inmune a la "incertidumbre que impera a nivel global".

La coyuntura regional muestra que para América Latina, la generación de empleo y la reducción de la tasa de desempleo abierta fue positiva y subsecuente al crecimiento económico obtenido en los periodos 2010 y 2011. La CEPAL estimó además que el PIB per cápita habría crecido en el 2011 en el 3,2%, en América Latina, principalmente en Sudamérica donde éste podría marcar una expansión del 4,6%. Éste sin duda es un avance significativo para la región, tomando en cuenta las características y condiciones sociales que presentan muchos países. Consecuentemente, el crecimiento regional según lo han estimado los organismos mundiales fluctuaría entre el 3,6% y el 4,3%, para el 2012. Para el Ecuador la estimación del CEPAL marca un crecimiento del 5%, cifra muy cercana a la estimada por el BCE en su informe denominado "Supuestos Macroeconómicos 2012-2015", en el cual proyecta una expansión real del 5,35%.

Las perspectivas de igual forma señalan que el comercio mundial volvería a desacelerarse durante el 2012, perjudicando seriamente a las exportaciones y a los países que dependen de la venta de determinados productos en los mercados mundiales. Esto debido a la contracción que se espera sufra la demanda mundial ante factores como los planes de ajuste económico, financiero y tributario que han adoptado varios países como Italia, España, Portugal, entre otros y a la relativa falta de crédito que puedan sufrir los mercados, ante la falta de liquidez. Ello por otra parte afectaría además al flujo de capitales y remesas que la región recibe y que se estima puedan contraerse por lo menos en un 6%, según lo ha indicado el Banco Mundial. Cabe señalar que durante el 2011, Ecuador ya sufrió una importante reducción de remesas como resultado de las altas tasas de desempleo en países de gran influencia migratoria ecuatoriana como España e Italia.

La inflación es otro tema a considerar en América Latina y que la CEPAL lo ha señalado como uno de los retos macroeconómicos del 2012, ya que en promedio ésta pasó del 6,6% en el 2010 al 7% en el 2011. Para el Ecuador, la inflación también será una asignatura pendiente. El crecimiento económico ha sido estimado al alza por el BCE y para el 2011 podría cerrar en el 6,5% anual sin embargo, este desempeño trajo consigo una inflación anual del 5,41%. Hay que considerar que bajo el esquema monetario de dolarización sería deseable una inflación anual del 2%, tomando en cuenta que porcentajes superiores suponen una pérdida de competitividad para la industria nacional. Para el 2012, el BCE ha proyectado que la inflación sería del 5,14%.

Preocupa además que durante el 2012, exista una elevada volatilidad en el precio de ciertos productos primarios, entre los cuales está el petróleo, que en la actualidad para el Ecuador cotiza a un precio que bordea los US\$100 por barril y que en el Presupuesto General del Estado del 2012 ha sido fijado en US\$79,7 por barril. El Banco Mundial, ha considerado que la desaceleración económica en los países desarrollados contraerá la demanda de las materias primas, afectando a la exportación de éstos, así como a su cotización en los mercados internacionales. Se debe considerar además, que en el Ecuador las exportaciones totales representan alrededor del 30% del PIB y dentro de ese rubro la exportación petrolera representa el 56% del total de las ventas. Por tanto, el sector comercial nacional podría ser uno de los más perjudicados ante la coyuntura internacional.

Refiriéndonos al Ecuador, el BCE proyecta que para el 2012 y 2013 la economía crezca en función a la inversión pública, sobre todo en el sector hidroeléctrico y petrolero. El primero según la SENPLADES contará con una inversión de US\$604,7 millones, mientras que para el Programa Anual Inversiones, el Gobierno Nacional contempla invertir un monto US\$4.800 millones, para el 2012. Bajo ese precedente el Gobierno espera alimentar la inversión privada y el consumo de los hogares durante este período. No obstante, es preocupante que la inversión extranjera directa (IED), entre enero y septiembre de 2011 contabilizó tan solo US\$385,6 millones, cifra que no representa ni el 1% del total de inversión captada por América Latina hasta el primer semestre de 2011. Según la CEPAL la inversión en la región ascendió a US\$82.652 millones, teniendo a la cabeza a países como Brasil, México, Colombia, Chile y Perú.

El análisis entonces muestra que el 2012 será un año de alta incertidumbre para el mercado internacional y por tanto las alertas están sobre la mesa. Europa se encuentra en terapia intensiva luego de que Standard and Poors rebajará la calificación de la deuda soberana de varios países y Grecia anunciara que podría entrar en default en los próximos meses, si no recibe nuevamente ayuda financiera. El efecto contagio entonces no se ha hecho esperar y al parecer las economías desarrolladas tendrán un año de modesto crecimiento mientras América Latina tendrá que enfrentar una desaceleración económica, aparentemente con menores herramientas que durante el 2008. Sin embargo, su elevado nivel de reservas, el bajo endeudamiento y la solidez de su sistema bancario serían factores preponderantes a la hora de fomentar políticas contra-cíclicas que frenen el embate de una nueva recesión mundial.

Concluido el año 2011, el Instituto Nacional de Censos y Estadísticas (INEC) publicó el reporte denominado "Evolución del mercado laboral diciembre 2011", el cual refleja que la tasa de desempleo nacional urbana se ubicó en el 5,1%, es decir, redujo su participación en 0,4 puntos respecto a la medición del mes de septiembre. La tasa de subempleo fluctuó del 45,7% al 44,2%, entre los meses de septiembre y diciembre, colocando a la tasa de ocupación plena en el 49,9%, para este último mes. La diferencia para el 100%, el INEC la explica a través de la participación de los ocupados no clasificados. En el área rural, las cifras muestran que la tasa de desempleo se ubicó en el 2,4%, mientras que la tasa de ocupados que incluye: ocupados no clasificados, ocupados plenos y subocupados fue del 97,6%, para el 2011. La población en edad para trabajar (PET), entre diciembre de 2010 y 2011, habría aumentado 85.460 personas, al registrar un total de 8.044.403 personas, del cual el 55% representa a la población económicamente activa (PEA) y el 45% restante a la población económicamente inactiva (PEI). Un dato que salta a la vista de este último informe es que a diciembre de 2011, el total de ocupados estuvo conformado de la siguiente manera: el 78,9% por empleados privados y el 21,1% por empleados públicos. De ello se destaca que respecto a las cifras de junio de 2007, la tasa de empleados privados descendió en 2,5 puntos y la tasa de empleados públicos creció en el mismo porcentaje.

A nivel regional, Ecuador mantendría una de las tasas de desempleo más bajas, similar a la de Uruguay que marcó un porcentaje del 5,5%, cuando el promedio de América del Sur se encuentra por encima del 7,06%. Por otro lado países como EE.UU también han mejorado su indicador de desempleo, al situar una tasa del 8,5%, y Alemania del 6,6%, al 2011. La otra cara de la moneda la tiene Europa donde países como España mantiene una tasa del 23% y Grecia del 18,80%, según cifras a noviembre de 2011.

El año 2011, mostró según el reporte mensual de inflación del Instituto Nacional de Censos y Estadísticas (INEC), que la inflación anual y acumulada fue del 5,41%, mientras que la inflación mensual, correspondiente al mes de diciembre fue del 0,40%. Al comparar los resultados obtenidos con el año 2010, se observa que se incrementó en 2,08 puntos, superando de igual forma la estimación inicial del BCE que ponderaba a la mismas en el 3,69%. Según el informe la división de alimentos y bebidas no alcohólicas fue la de mayor contribución para la inflación, al marcar una tasa anual del 6,83%.

El costo de la canasta familiar básica (CFB) finalizó el 2011 en US\$578,04 y el de la canasta familiar vital (CFV) US\$419,25. Por tanto la brecha entre el ingreso familiar y la CFB, calculado con una unidad familiar de 1,6 perceptores de ingresos se ubicó en US\$85,25.

ANÁLISIS DE COYUNTURA

El tema comercial sigue siendo preocupante. El déficit en la balanza comercial alcanzó los US\$1.800 millones FOB, a noviembre de 2011, repitiendo prácticamente el mismo comportamiento obtenido en el año 2010, cuando el déficit comercial se ubicó en US\$1.979 millones FOB para todo el año. La balanza comercial no petrolera a noviembre contabilizó menos US\$7.834 millones FOB, mientras que la balanza comercial petrolera presentó un superávit de US\$6.034 millones FOB. En ambos casos, las cifras son superiores a los desempeños obtenidos a noviembre de 2010. Pese a lo anterior, se debe considerar que a pesar de que en gran parte del 2011, los precios de las materias primas se mantuvieron elevados, el país presenta una mayor salida que entrada de divisas. Así mismo, la producción no aumentó en volumen en este período, denotando una pérdida de competitividad.

Las exportaciones por su parte contabilizaron un saldo acumulado de US\$19.356 millones FOB, entre enero y noviembre de 2011. Las exportaciones petroleras para este mismo período totalizaron US\$10.856 millones FOB y las no petroleras US\$8.501 millones FOB, es decir, el 56% de las ventas correspondió a petróleo y derivados y el 44% restante a productos tradicionales y no tradicionales. Los altos precios del petróleo han derivado en que las exportaciones dependan en más del 56% de la venta de un solo producto, en este caso el petróleo y derivados.

Las importaciones por su parte, sumaron a noviembre de 2011 un saldo de US\$21.157 millones FOB, cifra que implica un incremento del 19,56%, respecto al total importado para el mismo período del 2010. La importación de materias primas sumó un total de US\$6.670 millones FOB, lo que representó el 32% del total importado. Los bienes de capital contabilizaron US\$5.358 millones FOB, seguido de lubricantes y combustibles con US\$4.821 millones y bienes de consumo por US\$4.215 millones FOB, entre los más importantes.

Las cifras del sistema financiero nacional privado a diciembre muestran que las colocaciones crecieron a una mayor tasa que las captaciones durante el 2011. En ese sentido, las colocaciones, medidas a través de la cartera neta, reportaron una expansión anual del 22,56%, mientras que la de los depósitos fue del 15,09%. Similar comportamiento mostró el sistema bancario, donde su cartera de crédito creció a razón del 19,14% anual y las captaciones en el 13,44% anual. La mayor liquidez fue uno de los factores que impulsó el desarrollo financiero sobre todo en segmentos como el consumo y el de microcrédito. En cuanto los activos más contingentes, el sistema financiero nacional registra un crecimiento anual del 16,43%, superior al obtenido por la Banca que fue del 15,18%. No obstante, el sistema bancario representó el 84,71% de esta cuenta. En cuanto a las inversiones, es importante destacar que su volumen proviene en gran medida de la gestión bancaria, ya que a diciembre de 2011, éstas ascendieron a US\$3.444 millones, de las cuales el 89,94% corresponde a la Banca, seguido por las cooperativas que representaron el 8,07%, el porcentaje restante obedece a las mutualistas y sociedades financieras. El nivel de rentabilidad medida entre el patrimonio promedio (ROE) y el activo promedio (ROA) también mostró un favorable desempeño para el sistema financiero privado. La Banca registró un ROE del 17,6% y un ROA del 1,8%, seguido de las cooperativas que mostraron un ROE del 11,35% y un ROA del 1,73%, las sociedades financieras con un ROE del 22,10% y un ROA del 2,98% y finalmente, las mutualistas con un ROE del 8,83% y un ROA del 0,77%. Cabe anotar que este desempeño está a tono con la realidad del sistema financiero regional e inclusive es inferior al resultado que durante el 2010 han mostrado varias industrias del sector real de la economía.

Se destacó además que el nivel de morosidad, medido a través de la cartera improductiva frente a la cartera bruta de crédito, el sistema financiero privado registró un promedio del 3,01%. La Banca Privada por su parte, mostró un índice morosidad del 2,31%, a diciembre de 2011.



## INDICADORES INTERNACIONALES

DICIEMBRE -2011-

ASOCIACIÓN DE BANCOS  
PRIVADOS DEL ECUADOR

### VARIABLES INTERNACIONALES

Cotización de monedas (1)	dic-08	dic-09	dic-10	nov-11	dic-11	T.V. (%)
Euros por Dólar	0,74	0,68	0,75	0,73	0,75	2,9%
Yenes por Dólar	89,38	87,97	81,68	75,98	76,29	0,4%
Pesos Colombianos por Dólar	2.194,45	1.958,39	1.867,04	1.864,65	1.875,91	0,6%
Soles Peruanos	3,02	2,79	2,82	2,70	2,70	0,0%
Real Brasileño por Dólar	2,34	1,70	1,65	1,74	1,78	2,7%
Peso Argentino por Dólar	3,33	3,70	3,86	4,14	4,16	0,6%
Peso Chileno por Dólar	630,73	487,14	460,01	493,98	501,80	1,6%
Peso Mexicano por Dólar	13,00	12,47	12,02	13,30	13,34	0,3%
Tasas de interés internacionales - Porcentajes	dic-08	dic-09	dic-10	nov-11	dic-11	T.V. (p.p.)
Tasa FED FUNDS	0,25%	0,25%	0,25%	0,25%	0,25%	-
Tasa Banco Central Europeo	2,50%	1,00%	1,00%	1,25%	1,00%	0,25
Tasa Prime	3,25%	3,25%	3,25%	3,25%	3,25%	-
Tasa LIBOR (90 días)	1,84%	0,25%	0,30%	0,48%	0,56%	0,08
Índices Bolsas de Valores	dic-08	dic-09	dic-10	nov-11	dic-11	T.V. (%)
Dow Jones*	8.606,85	10.444,56	11.466,19	11.779,48	12.083,11	2,58%
Nasdaq**	1.525,81	2.218,85	2.635,07	2.599,64	2.601,67	0,08%
Riesgo País (expresado en puntos)	dic-08	dic-09	dic-10	nov-11	dic-11	V.A.
Ecuador	4.717	770	908	838	846	8
Chile	351	111	116	158	161	3
América Latina	777	361	350	462	454	-8
Argentina	1.695	663	488	941	925	-16
Brasil	416	196	184	228	223	-5
Colombia	487	199	167	199	191	-8
Perú	494	167	157	227	216	-11
México	361	165	145	193	187	-6
Inflación Internacional - Porcentajes (2)	dic-08	dic-09	dic-10	nov-11	dic-11	T.V. (p.p.)
Ecuador	8,83%	1,42%	3,33%	4,99%	5,41%	0,42
Perú	6,65%	0,25%	2,08%	4,46%	4,74%	0,28
Colombia	7,67%	2,00%	3,17%	3,29%	3,73%	0,44
EE.UU.	0,69%	1,97%	1,40%	3,30%	3,10%	-0,20

**Fuentes:** Bloomberg, Reuters, BCE, Superintendencia de Bancos, Ministerio de Finanzas, Banco Central de Chile, INEC de cada país y Datos Macro.

**Elaboración:** Asociación de Bancos Privados del Ecuador - Área económica.

#### Notas:

T.V. (%): Tasa de variación mensual porcentual.

T.V. (p.p.): Tasa de variación mensual en puntos porcentuales.

V.A.: Variación mensual absoluta.

(1) Valores correspondientes al promedio mensual registrado en cada moneda.

(2) Corresponde a la inflación acumulada al final de cada mes.

\* Corresponde al promedio industrial Dow Jones del precios de la acción de las empresas más importantes y representativas de Estados Unidos.

\*\* Representa el promedio de la cotización de la acción de las empresas tecnológicas de Estados Unidos.



## VARIABLES MACROECONÓMICAS

DICIEMBRE -2011-

ASOCIACIÓN DE BANCOS  
PRIVADOS DEL ECUADOR

### SECTOR REAL y AGREGADOS MONETARIOS (Millones de US\$)

Sector Real	dic-08	dic-09	dic-10	2011-II 1/	2011-III 1/	V.Trim.
Producto Interno Bruto (1)	24.032	24.119	24.983	6.745	6.862	1,74%
Tasa de crecimiento anual (PIB) (en puntos porcentuales) (2)	7,24%	0,36%	3,58%	9,31%	9,00%	-0,31
Precio del Petróleo (3)	dic-08	dic-09	dic-10	nov-11	dic-11	T.V (%)
Petróleo Ecuatoriano (US\$ por barril)	28,96	69,43	82,87	104,74	99,56	-4,9%
WTI (US\$ por barril)	40,86	74,47	89,22	97,12	98,53	1,4%
Diferencial	11,91	5,04	6,35	7,61	1,03	-86,4%
Producción Petróleo (4) (miles de barriles)	dic-08	dic-09	dic-10	oct-11	nov-11	V.A.
Compañías Privadas (A)	87.157	74.641	67.478	43.214	47.523	4.309
Estatil (Petroecuador) (B)	97.571	102.768	109.944	108.500	119.314	10.814
Producción total (A) + (B)	184.727	177.408	177.422	151.714	166.837	15.124
Indicadores monetarios (millones de US\$)	dic-08	dic-09	dic-10	nov-11	dic-11	V.A.
Reservas Internacional de Libre Disponibilidad	4.473,1	3.792,1	2.622,1	4.093,68	2.957,60	-1.136,1
Monedas (nueva emisión)	77,3	77,6	82,4	82,81	83,20	0,4
Depósitos del SPNF en el BCE <sup>^</sup>	3.718,4	3.094,0	2.294,1	4.216,63	3.056,00	-1.160,6
Depósitos Totales (*)	14.102,3	15.272,6	18.594,8	21.536,75	22.513,34	976,6
Crédito Interno (**)	9.608,0	10.788,7	15.348,8	17.574,54	18.550,67	976,1
Indicadores monetarios Externos (millones US\$)	dic-08	dic-09	dic-10	2011-II 1/	2011-III 1/	V.Trim.
Inversión Extranjera Directa (***)	1.005,45	320,96	157,41	154,32	55,16	-99,16
Remesas	2.821,64	2.495,13	2.323,90	626,40	597,20	-29,20
Profundización financiera (5)	dic-08	dic-09	dic-10	nov-11	dic-11	T.V. (p.p.)
Depósitos / PIB	26,01%	29,36%	32,62%	32,66%	34,14%	1,48
Crédito / PIB	17,72%	20,74%	26,93%	26,65%	28,13%	1,48
(Depósitos + Crédito) / PIB	43,74%	50,10%	59,55%	59,31%	62,27%	2,96

### SECTOR y BALANZA COMERCIAL (6)

Comercio exterior (Millones US\$ -FOB)	dic-08	dic-09	dic-10	oct-11	nov-11	T.V.A. (nov-10/ nov-11)
<b>Exportaciones</b>	<b>18.818</b>	<b>13.863</b>	<b>17.490</b>	<b>17.703</b>	<b>19.356</b>	<b>22,79%</b>
Petroleras	11.721	6.965	9.673	9.955	10.856	25,21%
No petroleras	7.098	6.898	7.817	7.747	8.501	19,83%
Tradicional	2.966	3.436	3.706	3.724	4.114	22,24%
No tradicional	4.132	3.462	4.111	4.023	4.386	17,66%
<b>Importaciones</b>	<b>17.737</b>	<b>14.097</b>	<b>19.469</b>	<b>18.959</b>	<b>21.157</b>	<b>20,53%</b>
Bienes de Consumo	3.852	3.094	4.116	3.808	4.215	12,85%
Combustibles y lubricantes	3.358	2.338	4.043	4.357	4.821	29,17%
Materias Primas	5.828	4.670	5.915	6.012	6.670	23,61%
Bienes de Capital	4.501	3.927	5.129	4.709	5.358	17,18%
Diversos	13	43	76	31	34	-50,04%
Ajustes (****)	186	25	190	42	58	-69,66%
<b>Balanza Comercial</b>	<b>1.081</b>	<b>-234</b>	<b>-1.979</b>	<b>-1.256</b>	<b>-1.800</b>	<b>6,80%</b>

Fuentes: Bloomberg, Reuters, BCE, Superintendencia de Bancos, Ministerio de Finanzas, U.S. Energy Information Administration .

Elaboración: Asociación de Bancos Privados del Ecuador - Área económica.

#### Notas:

T.V. (%): Tasa de variación mensual porcentual.

T.V. (p.p.): Tasa de variación mensual puntos porcentuales

V.A.: Variación mensual absoluta.

T.V.A.: Tasa de variación anual.

V. Trim: variación trimestral

n.d. Información no disponible.

(1) Los datos del PIB se expresan en términos constantes con base al año 2000 en millones de dólares. La variación corresponde al tercer trimestre de 2011 respecto al trimestre inmediatamente anterior (t/t-1).

(2) Corresponde a la variación anual trimestral (t/t-4).

(3) Valores correspondientes al promedio mensual del mercado .

(4) Valores acumulados al final de cada período.

(5) Corresponde a créditos y depósitos del Sistema Financiero Nacional regulado. Para datos EL 2011, corresponden a la relación con el PIB proyectado por el BCE. Se excluye cifras de la Banca cerrada.

(6) Valores acumulados en millones de US\$ FOB al final del período. El BCE realizó un ajuste a la metodología de contabilización del comercio exterior en la cual se modificó los saldos para los períodos 2008, 2009 y 2010.

(\*) Corresponde a depósitos de ahorro, depósitos a plazo fijo, operaciones de reporto y otros depósitos más depósitos a la vista del gobierno central, sociedades públicas no financieras, otras sociedades y otros sectores no residentes (hogares). Se excluye cifras de la Banca cerrada. La información está consolidada al 23 de diciembre de 2011.

(\*\*) Incluye crédito neto al gobierno central, gobiernos seccionales y provinciales, dep. fondo de seguridad social, crédito SPNF y al sector privado. Se excluye cifras de la Banca cerrada. La información está consolidada al 23 de diciembre de 2011.

(\*\*\*) La inversión Extranjera directa esta en miles de dólares. Datos sujetos a revisión por el BCE

(\*\*\*\*) Corresponde a otras importaciones no regularizadas por el SENA.

<sup>^</sup> El saldo no incluye la cuenta de Otros Depósitos y Cuentas por Pagar.



# INDICADORES NACIONALES

DICIEMBRE -2011-

ASOCIACIÓN DE BANCOS  
PRIVADOS DEL ECUADOR

## VARIABLES NACIONALES

Inflación	dic-08	dic-09	dic-10	nov-11	dic-11	T.V. (p.p.)
<b>IPC</b>						
Tasa de Inflación Mensual	0,29%	0,58%	0,51%	0,30%	0,40%	0,10
Tasa de Inflación Anual	8,83%	4,31%	3,33%	5,53%	5,41%	-0,12
Tasa de Inflación Acumulada	8,83%	4,31%	3,33%	4,99%	5,41%	0,42
<b>IPP Nacional (1)</b>						
Tasa de variación mensual	-0,99%	0,18%	0,22%	1,62%	-1,48%	-3,10
Tasa de variación Anual	8,28%	1,42%	6,67%	4,88%	3,10%	-1,78
<b>Mercado Laboral (1)</b>						
dic-08	dic-09	dic-10	sep-11	dic-11	V. Trim (p.p.)	
Desempleo	731,00%	7,90%	6,10%	5,52%	5,07%	-0,45
Subempleo	4878,00%	50,50%	47,10%	45,70%	44,22%	-1,48
Ocupados plenos	4359,00%	38,83%	45,60%	47,90%	49,90%	2,00
<b>Deuda Ecuatoriana (millones de US\$)</b>						
dic-08	dic-09	dic-10	oct-11	nov-11	T.V. (%)	
% Deuda pública (int+ext) / PIB (2)	26,29%	24,74%	23,30%	21,72%	21,59%	-0,13%
Deuda Pública Interna	3.645,42	2.842,24	4.664,99	4.372,78	4.369,27	-0,08%
Deuda Pública Externa	10.605,24	10.028,46	8.621,87	9.948,49	9.868,69	-0,80%
Global 15*	27,38	92,50	94,62	99,72	99,93	0,21%
Deuda Privada Externa	6.857,00	6.129,40	5.255,83	5.181,93	5.164,09	-0,34%
<b>Recaudación tributaria (3)</b>						
2008	2009	2010	nov-11	dic-11	T.V. (%)	
<b>Impuesto la a Renta</b>						
ACUMULADAS FIN DEL PERÍODO						
Impuesto la a Renta	2.369,25	2.551,74	2.428,05	2.900,70	3.112,11	28,2%
IVA	3.470,52	3.431,01	4.174,88	4.512,51	4.957,90	18,8%
Salida de divisas (ISD)	31,41	188,10	371,31	426,39	491,42	32,3%
ICE	473,90	440,13	530,24	544,00	617,87	16,5%
Imp. Activos externos	n.d.	30,40	35,39	30,47	33,68	-4,8%
Rcaudación Total (Acumulada) <sup>4</sup>	6.194,51	6.693,25	7.864,67	7.909,23	8.721,17	10,9%
<b>Tasa Activa Referencial</b>						
dic-08	dic-09	dic-10	dic-11	ene-12	T.V. (p.p.)	
Tasa Activa Referencial	9,14%	9,19%	8,68%	8,17%	8,17%	-
Tasa Pasiva Referencial	5,09%	5,24%	4,28%	4,53%	4,53%	-
Margen Financiero	4,05%	3,95%	4,40%	3,64%	3,64%	-
Tasa Interbancaria - Promedio Diario	0,64%	0,33%	0,25%	0,20%	0,20%	-
<b>Tasas de interés efectivas vigentes por segmento económico</b>						
dic-08	dic-09	dic-10	dic-11	ene-12	T.V. (p.p.)	
Productivo corporativo	9,14%	9,19%	8,68%	8,17%	8,17%	0,00
Productivo empresarial	n.a	9,90%	9,54%	9,53%	9,53%	0,00
Productivo PYMES	11,13%	11,28%	11,30%	11,20%	11,20%	0,00
Vivienda	10,87%	11,15%	10,38%	10,64%	10,64%	0,00
Consumo	15,76%	17,94%	15,94%	15,91%	15,91%	0,00
Microcrédito acum. ampliada	22,91%	23,29%	23,11%	22,44%	22,44%	0,00
Microcrédito acum. simple	29,16%	27,78%	25,37%	25,20%	25,20%	0,00
Microcrédito minorista	31,84%	30,54%	29,04%	28,82%	28,82%	0,00
<b>Monto negociado Bolsa de Valores (5)</b>						
dic-08	dic-09	dic-10	nov-11	dic-11	V.A.	
Quito	28,85	32,24	9,35	8,62	8,65	0,03
Guayaquil	30,16	34,83	5,67	10,37	11,41	1,04

**FUENTES:** Reuters, BCE, Superintendencia de Bancos, Ministerio de Finanzas, U.S. Energy Information Administration, INEC de cada país y Servicio de Rentas Internas (SRI).

**Elaboración:** Asociación de Bancos Privados del Ecuador - Área económica.

V.A.: Variación anual absoluta.

n.a. No aplica.

n.d. Información no disponible.

T.V.T: Variación trimestral en puntos porcentuales trimestral.

T.V. (pp): Tasa de variación mensual en puntos porcentuales.

T.V. (%) Corresponde a la variación mensual.

(1) La cifras corresponden al tercer trimestre del año 2011.

(2) Para el año 2011, se tomó la estimación del PIB de USD 65.945,43 millones dada por el Banco Central del Ecuador y cuyo valor es provisional sujeto a revisión y cambio.

(3) Valores acumulados en millones de dólares al final de cada período. Las variaciones son respecto al monto recaudado en el período 2010.

(4) Corresponde al saldo neto recaudado al final de cada período.

(5) Datos en millones de dólares. Corresponde a los promedios de los montos de las operaciones diarias del mes.

\* Valor al que cotiza cada bono en el mercado. Por cada bono con valor nominal de US\$1 el mercado paga 0,917 ctvs de dólar.

# SISTEMA FINANCIERO - BANCOS OPERATIVOS



DICIEMBRE -2011-

ASOCIACIÓN DE BANCOS  
PRIVADOS DEL ECUADOR

## PRINCIPALES INDICADORES

Indicadores generales (Millones de US\$)	dic08	dic09	dic10	nov11	dic11	V.A. Desde Dic-10
Número de Instituciones en el Sistema Financiero (1)*	75	81	81	85	85	4
<b>Número de Bancos<sup>A</sup></b>	25	25	25	26	26	1
Sistema Financiero (1): Activos + Contingentes	22.974,6	23.681,1	28.993,1	32.666,5	33.756,7	4.763,6
<b>Bancos: Activos + Contingentes</b>	19.972,9	20.330,8	24.825,7	27.628,4	28.594,9	3.769,2
Sistema Financiero (1): Inversiones	2.150,9	2.503,3	3.021,0	3.435,7	3.443,8	422,8
<b>Bancos: Inversiones</b>	1.936,1	2.147,9	2.625,9	3.067,7	3.097,4	471,6
Sistema Financiero (1): Provisiones para créditos	520,8	780,7	824,7	1.014,6	1.036,4	211,7
<b>Bancos: Provisiones para créditos</b>	520,7	606,0	643,2	791,0	809,7	166,5
Sistema Financiero (1): Patrimonio	2.174,3	2.414,7	2.712,2	3.114,9	3.222,0	509,8
<b>Bancos: Patrimonio</b>	1.699,8	1.869,7	2.083,0	2.381,8	2.477,2	394,2
Bancos: Utilidades totales (2)	283,3	217,6	260,9	348,7	393,0	132,1
CARTERA DE CRÉDITO (4) (Millones de US\$)	dic08	dic09	dic10	nov11	dic11	V.A. Desde Dic-10
Sistema Financiero (1): Cartera Neta	11.265,6	11.082,3	13.581,4	16.444,0	16.645,1	3.063,6
<b>Bancos: Cartera Neta</b>	<b>9.114,1</b>	<b>8.847,7</b>	<b>10.719,3</b>	<b>12.713,8</b>	<b>12.853,0</b>	<b>2.133,7</b>
- Cartera por vencer	9.393,6	9.181,7	11.106,6	13.117,3	13.347,0	2.240,4
- Cartera Vencida	241,2	272,0	256,0	387,5	315,7	59,7
Bancos: Cartera Total + Contingentes (3)	10.367,6	10.037,4	12.077,8	14.242,0	14.390,0	2.312,2
DEPÓSITOS (5) (Millones de US\$)	dic08	dic09	dic10	nov11	dic11	V.A. Desde Dic-10
Sistema Financiero (1): Total de depósitos	14.605,4	15.691,3	18.687,7	20.655,1	21.507,2	2.819,5
<b>Bancos: Total de depósitos</b>	<b>12.719,9</b>	<b>13.577,4</b>	<b>15.928,2</b>	<b>17.304,4</b>	<b>18.069,6</b>	<b>2.141,4</b>
- Depósitos monetarios	5.436,8	5.630,3	7.016,1	7.251,2	7.365,7	349,7
- Depósitos de ahorro	3.381,3	3.844,2	4.673,8	5.062,4	5.524,6	850,7
- Depósitos a plazo	3.901,7	4.102,9	4.238,3	4.990,8	5.179,3	941,0
De 1 a 30 días	31,5%	35,6%	31,9%	30,4%	31,5%	-0,4%
De 31 a 90 días	31,4%	32,3%	32,1%	34,2%	33,5%	1,4%
<b>Estructura</b> De 91 a 180 días	19,2%	18,9%	21,5%	19,3%	19,3%	-2,1%
<b>Porcentual</b> De 181 a 360 días	15,4%	10,5%	10,9%	10,9%	10,6%	-0,4%
De 361 días o más	2,5%	2,7%	3,5%	5,2%	5,0%	1,5%
INDICADORES CAMEL	dic08	dic08	dic10	nov11	dic11	Var. Mensual (Nov- Dic) 2011
<b>Capital</b>						
Pasivo / Patrimonio (en número de veces)	8,66	8,37	8,89	8,61	8,61	<b>BAJA</b>
Total Sistema Bancario Privado*						
<b>Calidad de activos</b>						
Cartera Vencida / Total Cartera + Contingentes Total Sistema Bancario	0,9%	1,1%	1,0%	1,1%	0,9%	<b>BAJA</b>
<b>Eficiencia</b>						
Activos Productivos / Pasivos con Costo Total Sistema Bancario Privado*	146,0%	139,0%	146,4%	145,0%	145,7%	<b>SUBE</b>
<b>Rentabilidad</b>						
Resultados del Ejercicio (2) / Patrimonio Promedio Total Sistema Bancario Privado*	18,0%	12,2%	13,3%	17,2%	17,6%	<b>SUBE</b>
Resultados del Ejercicio (2) / Activo Promedio Total Sistema Bancario Privado*	1,9%	1,3%	1,4%	1,7%	1,8%	<b>SUBE</b>
<b>Liquidez</b>						
Fondos Disponibles / Depósitos a Corto Plazo Total Sistema Bancario Privado*	36,5%	41,0%	36,3%	30,2%	33,6%	<b>SUBE</b>
<b>100 mayores depositantes*</b>	<b>95,6%</b>	<b>123,4%</b>	<b>113,8%</b>	<b>98,9%</b>	<b>117,2%</b>	<b>SUBE</b>

### NOTAS:

Las cifras corresponden al Sistema Financiero conformado por: Bancos Privados, Cooperativas, Sociedades Financieras y Mutualistas. Para los Bancos se incluyen cifra del Austro a noviembre de 2011.

(1) Incluye cifras acumuladas de Bancos, Cooperativas, Sociedades Financieras y Mutualista, al final de cada período.

(2) Corresponde a la utilidad neta, descontado el 15% de participación a trabajadores y el 25% de impuesto a la renta.

(3) Los contingentes se refieren a los créditos aprobados pero no desembolsados.

(4) Corresponde a la cartera neta, la cual no considera provisiones de cartera.

(5) El total de depósitos incluye: depósitos monetarios, de ahorro y a plazo, acumulados al final del período.

\* Para el mes de agosto de 2011, se incorporaron tres cooperativas al sistema financiero regulado por la Superintendencia de Bancos y Seguros. La ex cooperativa Nacional se convirtió en Banco Coopnacional y la fundación D-Miro en Banco D-Miro, motivo por el cual, a la presente fecha existen 26 instituciones bancarias.

<sup>A</sup> Lloyds Bank cerró operaciones en el Ecuador a finales del año 2010. El pasado mes de diciembre de 2010, la Superintendencia de Bancos y Seguros del Ecuador mediante resolución No. SBS-2010-844 autorizó a Banco De Miro S. A. su constitución como entidad bancaria de conformidad con el Art. 6 de la Ley General de Instituciones del Sistema Financiero. V.A. Corresponde a la variación absoluta con respecto al período señalado.

FUENTE: Superintendencia de Bancos y Seguros del Ecuador.

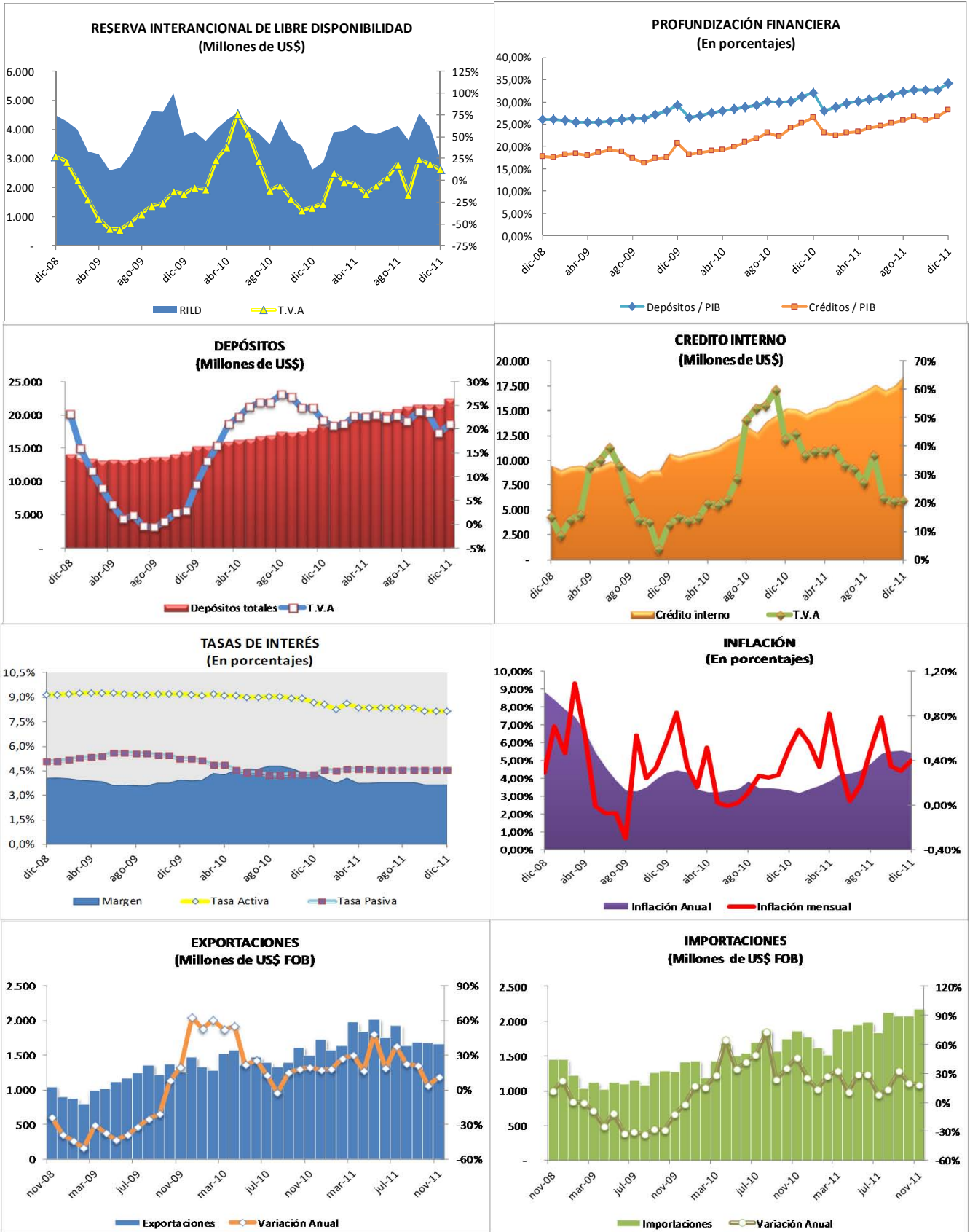
Elaboración: Asociación de Bancos Privados del Ecuador - Área económica.

# VARIABLES MACROECONÓMICAS

DICIEMBRE -2011-



ASOCIACIÓN DE BANCOS  
PRIVADOS DEL ECUADOR



Fuentes: BCE, Superintendencia de Bancos y Ministerio de Finanzas.

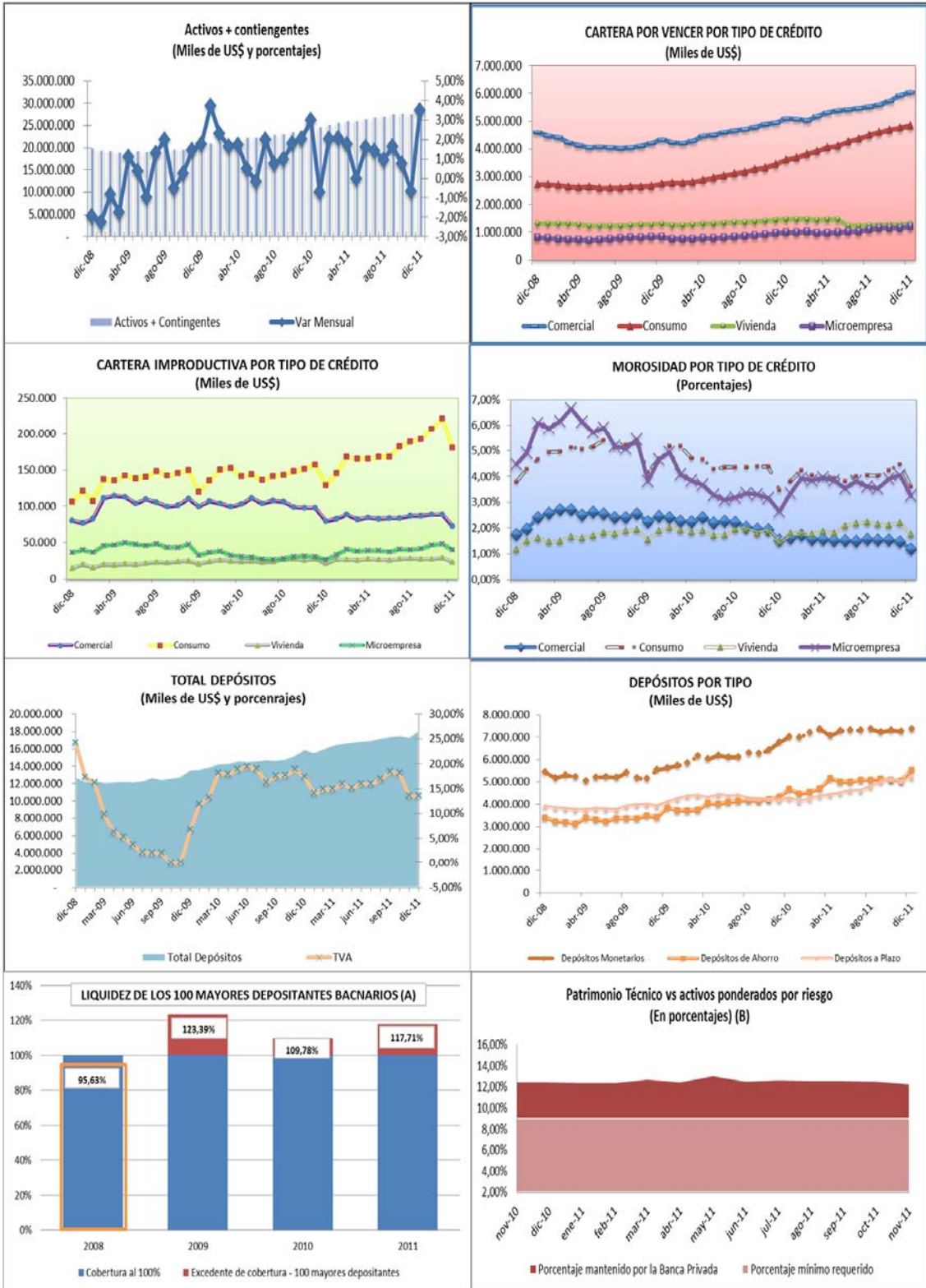
Elaboración: Asociación de Bancos Privados del Ecuador - Área económica.

# VARIABLES FINANCIERAS

DICIEMBRE -2011-



ASOCIACIÓN DE BANCOS  
PRIVADOS DEL ECUADOR



A/: No existe información a diciembre de 2011. La información corresponde únicamente a 25 Bancos Privados, no se incluye a Banco D-Miro.

B/: Según el Art. 47 de la Ley General de Instituciones Financieras, las entidades reguladas por la SBS deben mantener una relación no menor al 9% entre el Patrimonio Técnico y la sumatoria ponderada de sus Activos + Contingentes.

Fuentes: Superintendencia de Bancos y Seguros del Ecuador.

Elaboración: Asociación de Bancos Privados del Ecuador - Área económica.



## SISTEMA DE BALANCES

BANCO CENTRAL DEL ECUADOR

ASOCIACIÓN DE BANCOS  
PRIVADOS DEL ECUADOR

AL 31 DE DICIEMBRE DE 2011 (En Millones de US\$)

RILD		DUEÑOS DE LA RILD	
1. Posición neta de divisas	1.597,6	1. Emisión monetaria	83,2
1.1 Caja en divisas	649,3	2. Reservas bancarias*	1.594,8
1.2 Depósitos netos exterior	295,4	3. SPNF	3.056,0
1.3 Inversiones, depósitos plazo	652,9	<b>Tesoro Nacional</b>	<b>974,6</b>
2. Oro	1.293,3	Entidades Gob. Central	490,0
3. DEGs	23,1	IESS	457,7
4. Posición FMI	43,8	Gobiernos Seccionales	640,7
5. Posición ALADI	-0,2	Empresas públicas	493,0
<b>TOTAL RILD</b>	<b>2.957,6</b>		
<b>DIFERENCIA</b>	<b>1.776,4</b>		
<b>TOTAL</b>	<b>4.734,0</b>	<b>TOTAL DUEÑOS RILD</b>	<b>4.734,0</b>

POSICIÓN NETA DE DIVISAS	1.597,6	EMISIÓN MONETARIA	83,2
		RESERVAS BANCARIAS	1.594,8
<b>TOTAL</b>	<b>1.597,6</b>	<b>TOTAL</b>	<b>1.678,0</b>
		<b>SALDO POSICIÓN DIVISAS</b>	<b>-80,4</b>

SALDO POSICIÓN DIVISAS	-80,43	SPNF	3.056,0
FALTANTE ATENDER SPNF	3.136,43	<b>Tesoro Nacional</b>	<b>974,6</b>
<b>TOTAL</b>	<b>3.056,00</b>	Entidades Gob. Central	490,0
		IESS	457,7
		Gob. Seccionales	640,7
		Empresas públicas	493,0

\* El total de reservas bancarias incluyen un monto de US\$312,8 millones correspondiente a la CFN y BIESS.

Fuente: Banco Central del Ecuador.

Elaboración: Asociación de Bancos Privados del Ecuador - Área económica.