

# "ASOCIACIÓN DE BANCOS PRIVADOS DEL ECUADOR"

## INFORMACIÓN MACROECONÓMICA Y FINANCIERA MENSUAL - OCTUBRE DE 2010

### Análisis de coyuntura

Al finalizar el mes octubre de 2010, el saldo de la Reserva Internacional de Libre Disponibilidad (RILD) del Ecuador contabilizó US\$3.669 millones, es decir, US\$685 millones menos respecto al saldo mantenido hasta septiembre pasado. Esta nueva contracción se explica por la reducción del 29,4% en el saldo de la cuenta de inversiones, depósitos a plazos y títulos, la cual, entre septiembre y octubre fluctuó de US\$2.102 a US\$1.484 millones; únicamente, el saldo de las cuentas de oro y de depósitos netos en bancos e instituciones financieras del exterior se incrementaron durante el último mes en US\$65,2 y US\$33,6 millones, respectivamente. Por otra parte, las reservas bancarias se incrementaron en 20,1% entre septiembre y octubre de 2010, alcanzando un saldo neto de US\$1.795 millones, el cual se constituye como el más importante del presente año. Cabe señalar además, que durante este mismo período el precio del petróleo registró una tasa de crecimiento mensual del 9,7%, debido al incremento de la demanda mundial de crudos pesados. Entre el 31 de octubre y el 26 de noviembre de 2010, el saldo de la RILD decreció en US\$130,4 millones, registrando un saldo acumulado de US\$ 3.539 millones.

El índice de Riego País (EMBI por sus siglas en inglés) del Ecuador descendió 26 puntos durante octubre de 2010 al ubicarse en 1.010 puntos, esto representa una reducción mensual del 2,5% con respecto a septiembre pasado. Pese a lo anterior, durante el último año (octubre de 2009 y 2010), éste indicador se incrementó en 196 puntos, lo cual representa una expansión del 24,1% anual, y por lo tanto, una de las más importantes registradas en la región. A octubre de 2010, el promedio del EMBI para América Latina se ubicó en 345 puntos gracias a los índices alcanzados por algunos países como: Argentina, Brasil, Colombia y Perú, quienes registraron un EMBI de 517, 175, 138 y 131 puntos, respectivamente. Es importante señalar que Ecuador mantiene un indicador superior a los 1.000 puntos, es decir, tres veces superior al promedio de América Latina. Consecuentemente, las posibilidades para obtener y atraer un mayor volumen de inversión extranjera se vuelven limitadas para el país.

La balanza comercial a septiembre de 2010 acumula un déficit de US\$1.132 millones FOB, lo cual representa US\$208 millones adicionales al acumulado obtenido hasta agosto pasado. A septiembre de 2010, la balanza comercial no petrolera acumuló un déficit de US\$5.434 millones FOB, superior al registrado en el mismo período del año 2008 (US\$5.195 millones) y 2009 (US\$3.597 millones). En este mismo período, las importaciones de bienes de consumo se incrementaron en 33%, las materias primas en 27,1%, los bienes de capital en 27,1% y los combustibles 70,9%, acrecentando el deterioro de la balanza comercial. Por otra parte, el volumen de exportación de los productos petroleros y no petroleros ha decrecido en el 1,1% y el 10,4%, respectivamente, entre enero y septiembre de 2009 y 2010. En el caso de los productos petroleros este descenso se explica por la reducción de la producción en la compañías privadas, mientras en caso de los productos no petroleros, la caída obedece al decrecimiento del volumen exportado de productos como: banano (-5,8%), cacao (-6,5%), atún y pescado (-8,5%) y café (-6,6%). La balanza comercial petrolera, por su parte, se incrementó en 32,9% entre enero y septiembre de 2009 y 2010, ello representó además US\$ 1.064 millones adicionales. Es importante acotar que de mantenerse esta dinámica en el sector comercial, el país se verá obligado a tomar nuevas medidas de restricción de importaciones para impedir que el desequilibrio en la balanza comercial se vuelva insostenible.

El Índice de Precios al Consumidor (IPC) durante octubre de 2010 reportó una tasa de inflación mensual del 0,25%, es decir, 0,01 puntos porcentuales inferior a la obtenida en septiembre pasado. Esta nueva reducción en éste índice implicó que la inflación acumulada se ubique en 2,52% y la inflación anual en 3,46%. La región Costa registró una inflación mensual superior al promedio nacional de 0,31%; mientras que en la región Sierra esta fue de 0,21%. Guayaquil, Quito, Ambato y Esmeraldas fueron las ciudades que con mayor inflación a octubre de 2010. Por su parte, los productos que mayor incidencia tuvieron para el mes de octubre fueron: alimentos y bebidas no alcohólicas 59,9%, comunicaciones 8,5%, transporte 7,8%, prendas de vestir 5,7% y otros con el 18,9%. El costo de la canasta básica familiar (CBF) ascendió a US\$540,1, mientras que el costo de la canasta vital familiar (CVF) fue de US\$386,3 mientras que el ingreso familiar mensual se mantuvo en US\$448, lo cual determina un déficit de 17,1% respecto a la CBF.

En el Sistema Bancario Privado, la cuenta de activos contabilizó un saldo neto de US\$19.375 millones, mientras que el saldo de la cuenta de patrimonial fue de US\$2.032 millones, lo cual implica un índice de apalancamiento de 10 La cartera de crédito total a octubre de 2010 fue de US\$10.820 millones, ello significó un incremento \$223 millones en su saldo entre octubre y septiembre de 2010. La cartera de vivienda y microempresa fueron las que mayor expansión crediticia durante este último mes a razón del 2,3% y 3,6% mensual, respectivamente. Los créditos destinados hacia el consumo se incrementaron en 1,7% y el crédito comercial en 2%. El índice de intermediación financiera (créditos / depósitos) que muestra el porcentaje de los depósitos destinados a operaciones crediticias se elevó a 73%, lo cual significa una tasa de crecimiento del 18,8%, respecto a octubre de 2009. Por otra parte, las captaciones registradas en el Banca Privada contabilizaron un saldo de \$14.835 millones al mes de octubre de 2010, este nuevo saldo implica además un aumento de US\$167 millones, debido al incremento mensual registrado en el saldo de las captaciones monetarias y de ahorro, principalmente. Las captaciones monetarias registraron un crecimiento mensual del 2,2% y las de ahorro del 1,7%, mientras que las captaciones a plazo decrecieron en 1,1% en el mismo período. La participación total de los depósitos y créditos respecto al Producto Interno Bruto (PIB) se ubicó en 45,1%. El índice de cobertura bancaria que mide la relación entre las provisiones de cartera y la cartera improductiva (cartera vencida + cartera que no genera intereses) se ubicó en 208%, con tendencia al alza, demostrando la alta solidez y solvencia de la Banca Privada. En tanto la morosidad volvió a descender al ubicarse en 3,01% a octubre de 2010, ello representó una disminución de 0,04 puntos porcentuales.

# INDICADORES INTERNACIONALES

## VARIABLES INTERNACIONALES

Cotización de monedas (1)	dic-07	dic-08	dic-09	sep-10	oct-10	T.V. (%)
Euros por Dólar	0,68	0,74	0,68	0,76	0,71	-6,0%
Yenes por Dólar	110,22	89,38	87,97	82,76	80,16	-3,1%
Pesos Colombianos por Dólar	1.954,10	2.194,45	1.958,39	1.751,76	1.756,95	0,3%
Soles Peruanos	2,89	3,02	2,79	2,79	2,79	0,0%
Real Brasileño por Dólar	1,73	2,34	1,70	1,67	1,63	-2,0%
Peso Argentino por Dólar	3,05	3,33	3,70	3,84	3,84	0,2%
Peso Chileno por Dólar	484,16	630,73	487,14	478,85	470,05	-1,8%
Peso Mexicano por Dólar	10,53	13,00	12,47	12,43	12,08	-2,8%
Tasas de interés internacionales - Porcentajes	dic-07	dic-08	dic-09	sep-10	oct-10	T.V. (p.p.)
Tasa FED FUNDS	4,25%	0,25%	0,25%	0,25%	0,25%	-
Tasa Banco Central Europeo	4,00%	2,50%	1,00%	1,00%	1,00%	-
Tasa Prime	7,25%	3,25%	3,25%	3,25%	3,25%	-
Tasa LIBOR (90 días)	4,99%	1,84%	0,25%	0,30%	0,29%	-0,01
Índices Bolsas de Valores (1)	dic-07	dic-08	dic-09	sep-10	oct-10	T.V. (%)
Dow Jones*	13.406,32	8.606,85	10.444,56	10.588,43	10.228,78	-3,40%
Nasdaq**	2.659,29	1.525,81	2.218,85	2.293,11	2.005,91	-12,52%
Riesgo País (expresado en puntos)	dic-07	dic-08	dic-09	sep-10	oct-10	V.A.
Ecuador	614	4.717	770	1.036	1.010	-26
Chile	153	351	111	133	133	-
América Latina	270	777	361	373	345	-28
Argentina	411	1.695	663	677	517	-160
Brasil	222	416	196	203	175	-28
Colombia	197	487	199	171	138	-33
Perú	179	494	167	175	131	-44
México	151	361	165	153	124	-29
Inflación Internacional - Porcentajes (2)	dic-07	dic-08	dic-09	sep-10	oct-10	T.V. (pp)
Ecuador	0,57%	8,83%	1,42%	2,26%	2,52%	0,26
Perú	3,93%	6,65%	0,25%	2,04%	1,89%	- 0,15
Colombia	5,69%	7,67%	2,00%	2,40%	2,31%	- 0,09
EE.UU.	4,09%	0,69%	1,97%	1,15%	1,20%	0,05

FUENTES: Bloomberg, Reuters, BCE, Superintendencia de Bancos, Ministerio de Finanzas, Banco Central de Chile, INEC de cada país.

Elaboración: ABPE

### NOTAS:

T.V. (%): Tasa de variación mensual porcentual.

T.V. (pp): Tasa de variación mensual en puntos porcentuales.

V.A.: Variación mensual absoluta.

(1) Valores correspondientes al promedio mensual registrado en cada moneda.

(2) Corresponde a la inflación acumulada al final de cada mes.

# VARIABLES MACROECONÓMICAS

## SECTOR REAL Y AGREGADOS MONETARIOS (Millones de US\$)

Sector Real	dic-07	dic-08	dic-09	2010-I 1/	2010-II 1/	V.A.
Producto Interno Bruto (1)	22.410	24.032	24.119	6.072	6.186	113,4
Tasa de crecimiento anual (PIB)	2,04%	7,24%	0,36%	0,53%	1,87%	0,01
Precio del Petróleo (2)	dic-07	dic-08	dic-09	sep-10	oct-10	T.V
Petróleo Ecuatoriano (US\$ por barril)	77,83	28,96	69,43	69,73	76,46	9,7%
WTI (US\$ por barril)	91,76	40,86	74,47	75,12	81,89	9,0%
Diferencial	13,93	11,91	5,04	5,39	5,43	0,7%
Producción Petróleo (3) (miles de barriles)	dic-07	dic-08	dic-09	ago-10	sep-10	V.A.
Compañías Privadas	92.213	87.157	74.641	46.987	52.150	5.162
Estatal (Petroecuador)	94.334	97.571	102.768	69.518	79.052	9.533
Indicadores monetarios	dic-07	dic-08	dic-09	sep-10	oct-10	V.A.
Reservas Internacional de Libre Disponibilidad	3.520,8	4.473,1	3.792,1	4.353,4	3.668,9	-684,5
Monedas (nueva emisión)	71,4	77,3	77,6	81,3	81,3	0,0
Depósitos del SPNF en el BCE	3.197,6	3.718,4	3.097,1	3.829,6	2.879,2	-950,3
Depósitos Totales (*)	11.769,8	14.386,2	15.515,5	17.612,8	17.750,3	137,4
Crédito Interno (**)	8.226,2	9.442,4	9.438,1	12.913,7	14.001,6	1.087,9
Indicadores monetarios Externos (millones US\$)	dic-07	dic-08	dic-09	2010-I 1/	2010-II 1/	V.A.
Inversión Extranjera Directa (***)	194,16	1.005,45	318,10	-162,41	207,29	369,69
Remesas	3.087,89	2.821,64	2.495,13	556,60	549,80	-6,80
Profundización financiera (4)	dic-07	dic-08	dic-09	sep-10	oct-10	T.V. (pp)
Depósitos / PIB	25,87%	26,31%	29,83%	31,04%	31,14%	0,10
Crédito / PIB	18,08%	17,27%	20,78%	24,01%	24,56%	0,55
(Depósitos + Crédito) / PIB	43,94%	43,57%	50,60%	55,06%	55,71%	0,65

## COMERCIO EXTERIOR (5)

Comercio exterior	dic-07	dic-08	dic-09	ago-10	sep-10	T.V.A. (Sep-10/ Sep-09)
<b>Exportaciones</b>	<b>14.321</b>	<b>18.511</b>	<b>13.797</b>	<b>11.184</b>	<b>12.552</b>	<b>28,81%</b>
Petroleras	8.329	11.673	6.965	6.132	6.904	45,06%
No petroleras	5.993	6.838	6.832	5.052	5.648	13,29%
Tradicional	2.447	2.892	3.414	2.433	2.693	9,89%
No tradicional	3.546	3.946	3.418	2.619	2.955	16,57%
<b>Importaciones</b>	<b>12.895</b>	<b>17.415</b>	<b>14.072</b>	<b>11.906</b>	<b>13.554</b>	<b>34,43%</b>
Bienes de Consumo	2.901	3.852	3.070	2.576	2.951	33,07%
Combustibles y lubricantes	2.578	3.217	2.334	2.224	2.602	70,96%
Materias Primas	4.093	5.831	4.675	3.879	4.348	27,08%
Bienes de Capital	3.319	4.501	3.927	3.177	3.595	24,35%
Ajustes (****)	n.d.	185	23	130,0	130,0	n.d.
<b>Balanza Comercial</b>	<b>1.414</b>	<b>910</b>	<b>-298</b>	<b>-852</b>	<b>-1.132</b>	<b>(215%)</b>

FUENTES: Bloomberg, Reuters, BCE, Superintendencia de Bancos, Ministerio de Finanzas, U.S. Energy Information Administration

Elaboración: ABPE

### NOTAS:

T.V. (%): Tasa de variación mensual porcentual.

V.A.: Variación mensual absoluta.

T.V.A.: Tasa de variación anual.

n.d. Información no disponible.

(1) Los datos del PIB se expresan en términos constantes con base al año 2000 en millones de dólares.

(2) Valores correspondientes al promedio mensual del mercado.

(3) Valores acumulados al final de cada período.

(4) Corresponde a créditos y depósitos del Sistema Financiero Nacional. Para datos del 2010 la relación está realizada con el PIB del 2009.

(5) Valores acumulados en millones de US\$ FOB al final del período.

## INDICADORES NACIONALES

## VARIABLES NACIONALES

Inflación	dic-07	dic-08	dic-09	sep-10	oct-10	T.V. (p.p.)
<b>IPC</b>						
Tasa de Inflación Mensual	0,57%	0,29%	0,58%	0,26%	0,25%	-0,01
Tasa de Inflación Anual	3,32%	8,83%	4,31%	3,44%	3,46%	0,02
Tasa de Inflación Acumulada	3,32%	8,83%	4,31%	2,26%	2,52%	0,26
<b>IPP Nacional (1)</b>						
Tasa de variación Mensual	0,27%	-0,99%	0,18%	-1,38%	0,54%	1,92
Tasa de variación Anual	10,12%	8,28%	1,42%	7,91%	9,53%	1,62
<b>Mercado Laboral (1)</b>						
	dic-07	dic-08	dic-09	jun-10	sep-10	T.V. T. (p.p.)
Desempleo	6,10%	7,31%	7,90%	7,70%	7,40%	-7,63
Subempleo	50,20%	48,78%	50,50%	50,40%	49,60%	-0,80
Empleados plenos	42,64%	43,59%	38,83%	40,30%	41,90%	1,60
<b>Deuda Ecuatoriana (Millones de USD)</b>						
	dic-07	dic-08	dic-09	ago-10	sep-10	T.V.
% Deuda publica (int+ext) / PIB (2)	29,57%	26,29%	24,74%	21,42%	21,41%	-0,00
Deuda Pública Interna	3.240,08	3.645,42	2.842,24	4.835,44	4.833,22	-2,22
Deuda Pública Externa	10.215,29	10.605,24	10.028,46	7.364,25	7.364,25	-
Global 15	100,82	27,38	92,50	91,53	91,64	0,11
Deuda Privada Externa	6.884,14	6.839,36	6.808,75	5.627,32	5.513,95	-113,37
<b>Recaudación tributaria (3)</b>						
	2007	2008	2009	sep-10	oct-10	V.A.
Impuesto a la Renta	1.740,85	2.369,25	2.551,74	292,85	192,86	-99,99
IVA	3.004,55	3.470,52	3.431,01	354,02	370,42	16,41
ISD	nd	31,41	188,10	33,40	33,08	-0,31
ICE	456,73	473,90	440,13	42,52	45,57	3,05
IMP-Activos externos	nd	nd	30,40	2,67	2,88	0,21
Recaudación Total	5.144,11	6.194,51	6.693,25	702,49	600,94	-101,55
<b>Tasas de interés domésticas</b>						
	dic-07	dic-08	dic-09	oct-10	nov-10	T.V. (p.p.)
Tasa Activa Referencial	10,72%	9,14%	9,19%	8,94%	8,94%	-
Tasa Pasiva Referencial	5,64%	5,09%	5,24%	4,30%	4,30%	-
Margen Financiero	5,08%	4,05%	3,95%	4,64%	4,64%	-
Tasa Interbancaria - Promedio Diario <sup>A</sup>	n.d.	0,64%	0,40%	0,70%	0,60%	-0,00
<b>Tasas de interés efectivas vigentes por segmento económico</b>						
	dic-07	dic-08	dic-09	oct-10	nov-10	T.V. (p.p.)
Productivo corporativo	10,72%	9,14%	9,19%	8,94%	8,94%	0,00
Productivo empresarial	n.a	n.a	9,90%	9,67%	9,67%	0,00
Productivo PYMES	13,15%	11,13%	11,28%	11,32%	11,32%	0,00
Vivienda	12,13%	10,87%	11,15%	10,62%	10,62%	0,00
Consumo	18,00%	15,76%	17,94%	15,89%	15,89%	0,00
Microcrédito acum. ampliada	23,50%	22,91%	23,29%	23,08%	23,08%	0,00
Microcrédito acum. simple	31,55%	29,16%	27,78%	25,17%	25,17%	0,00
Microcrédito minorista	41,47%	31,84%	30,54%	28,70%	28,70%	0,00
<b>Monto negociado Bolsa de Valores (4)</b>						
	dic-07	dic-08	dic-09	sep-10	sep-10	V.A.
Quito	22,76	28,85	32,24	4,34	5,38	1,04
Guayaquil	21,06	30,16	34,83	8,04	8,51	0,48

FUENTES: Reuters, BCE, Superintendencia de Bancos, Ministerio de Finanzas, U.S. Energy Information Administration, INEC de cada país

Elaboración: ABPE

V.A.: Variación mensual absoluta.

n.a. No aplica.

T.V.T: Variación trimestral en puntos porcentuales.

T.V. : Tasa de variación mensual en porcentajes.

T.V. (pp): Tasa de variación mensual en puntos porcentuales.

(1) La cifras corresponden al tercer trimestre del año 2010.

(2) Para el año 2010, se tomó la proyección del PIB de USD 56,964 millones, cuyo valor es provisional sujeto a revisión y cambio.

(3) Valores acumulados en millones de dólares al final de cada periodo. Para el año 2010, los valores se encuentran acumulados al final de cada mes.

(4) Datos en millones de dólares. Corresponde a los promedios de los montos de las operaciones diarias del mes.

# SISTEMA FINANCIERO - BANCOS OPERATIVOS PRINCIPALES

## INDICADORES

Indicadores generales ( Millones de US\$)	dic07	dic08	dic09	sep10	oct10	V.A.	
						Desde Dic-08	Desde Dic-09
Número de Instituciones en el Sistema Financiero (1)	78	75	81	81	81	6	-
<b>Número de Bancos</b>	24	25	25	25	25	-	-
Sistema Financiero (1): Activos + Contingentes	19.670,9	22.974,6	23.681,1	27.108,5	27.600,1	4.625,5	3.919,0
<b>Bancos: Activos + Contingentes</b>	16.928,7	19.972,9	20.330,8	23.210,4	23.627,2	3.654,3	3.296,4
Sistema Financiero (1): Inversiones	2.342,4	2.150,9	2.503,3	2.947,3	2.949,0	798,1	445,7
<b>Bancos: Inversiones</b>	2.082,5	1.936,1	2.147,9	2.589,4	2.584,0	647,9	436,1
Sistema Financiero (1): Provisiones para créditos	578,8	520,8	780,7	815,8	827,3	306,5	46,6
<b>Bancos: Provisiones para créditos</b>	431,7	520,7	606,0	629,2	639,3	118,6	33,2
Sistema Financiero (1): Patrimonio	1.867,4	2.174,3	2.414,7	2.615,3	2.648,6	474,3	233,9
<b>Bancos: Patrimonio</b>	1.437,9	1.699,8	1.869,7	2.008,0	2.032,2	332,4	162,5
Bancos: Utilidades totales (2)	253,9	283,3	217,6	188,2		-283,3	-217,6
CARTERA DE CRÉDITO (4) (Millones de US\$)	dic07	dic08	dic09	sep10	oct10	V.A.	
Sistema Financiero (1): Cartera Neta	8.962,6	11.265,6	11.082,3	12.724,8	12.971,8	1.706,3	1.889,5
<b>Bancos: Cartera Neta***</b>	<b>7.139,1</b>	<b>9.114,1</b>	<b>8.847,7</b>	<b>9.967,5</b>	<b>10.180,8</b>	<b>1.066,7</b>	<b>1.333,1</b>
- Cartera por vencer	7.354,7	9.393,6	9.181,7	10.292,2	10.513,6	1.120,0	1.331,9
- Cartera Vencida	216,1	241,2	272,0	304,5	306,4	65,3	34,4
Bancos: Cartera Total + Contingentes (3)	9.158,1	10.367,6	10.037,4	11.279,0	11.563,5	1.195,9	1.526,1
DEPÓSITOS (5) (Millones de US\$)	dic07	dic08	dic09	sep10	oct10	V.A.	
Sistema Financiero (1): Total de depósitos	11.860,5	14.605,4	15.691,3	17.184,6	17.419,0	2.813,6	1.727,7
<b>Bancos: Total de depósitos</b>	<b>10.249,1</b>	<b>12.719,9</b>	<b>13.577,4</b>	<b>14.650,6</b>	<b>14.818,3</b>	<b>2.098,5</b>	<b>1.240,9</b>
- Depósitos monetarios	4.257,4	5.436,8	5.630,3	6.273,9	6.413,6	976,8	783,3
- Depósitos de ahorro	2.824,5	3.381,3	3.844,2	4.144,0	4.217,5	836,2	373,3
- Depósitos a plazo	3.167,2	3.901,7	4.102,9	4.232,7	4.187,2	285,5	84,3
De 1 a 30 días	29,3%	31,5%	35,6%	30,6%	27,6%	-3,8%	-7,9%
De 31 a 90 días	32,9%	31,4%	32,3%	33,4%	36,9%	5,4%	4,6%
De 91 a 180 días	19,4%	19,2%	18,9%	19,8%	20,0%	0,8%	1,1%
De 181 a 360 días	13,3%	15,4%	10,5%	12,9%	12,3%	-3,1%	1,8%
De 361 días o más	5,0%	2,5%	2,7%	3,3%	3,2%	0,7%	0,5%
INDICADORES CAMEL	dic07	dic08	dic09	sep10	oct10	Var. Mensual Sep - Oct	
Capital							
Pasivo / Patrimonio (en número de veces)	8,55	8,66	8,37	8,53	8,53		▲
Total Sistema Bancario Privado*							
Calidad de activos							
Cartera Vencida / Total Cartera y Contingente Total Sistema Bancario Privado*	1,0%	0,9%	1,1%	1,2%	1,2%		▼
Eficiencia							
Activos Productivos / Pasivos con Costo Total Sistema Bancario Privado*	143,5%	146,0%	139,0%	142,7%	142,8%		▲
Rentabilidad							
Resultados del Ejercicio (2) / Patrimonio Promedio Total Sistema Bancario Privado*	21,9%	18,0%	12,2%	13,0%	12,9%		▼
Resultados del Ejercicio (2) / Activo Promedio Total Sistema Bancario Privado*	2,0%	1,9%	1,3%	1,4%	1,3%		▼
Liquidez							
Fondos Disponibles / Depósitos a Corto Plazo Total Sistema Bancario Privado*	39,3%	36,5%	41,0%	34,8%	34,4%		▼
<b>100 mayores depositantes*</b>	<b>105,3%</b>	<b>95,6%</b>	<b>123,4%</b>	<b>107,0%</b>	<b>101,9%</b>		▼

FUENTE: Superintendencia de Bancos y Seguros del Ecuador.

Elaboración: ABPE.

NOTA:

Las cifras corresponden al Total del Sistema Financiero (Bancos, Mutualistas, Cooperativas y Sociedades Financiera). Las cifras del Sistema Bancario Privados corresponde a la 25 entidades bancarias reguladas por la Superintendencia de Bancos y Seguros.

(1) Corresponde a Bancos, Cooperativas, Mutualistas y Sociedades Financieras.

(2) Corresponde a las utilidades netas al final de cada período (descontadas el 15% de participación a trabajadores y el 25% del impuesto a la renta).

(3) Los contingentes corresponden a créditos aprobados y no desembolsados.

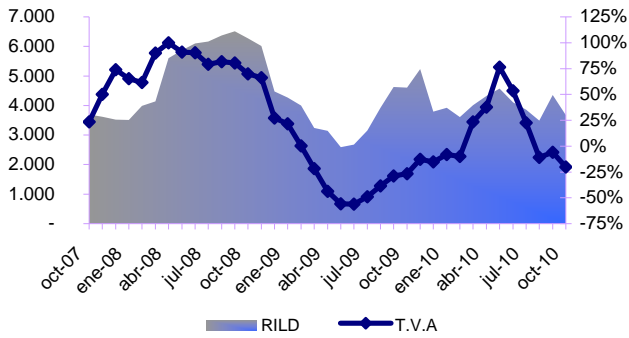
(4) Corresponde a los saldos netos de la cartera neta (descontada provisiones) al final de cada período.

(5) El total de depósitos incluye únicamente: depósitos monetarios, de ahorro y a plazo al final de cada período.

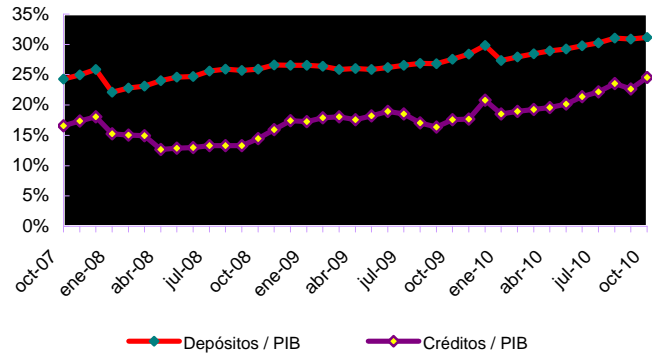
\* Incluye a los 25 bancos que conforman el Sistema Bancario Privado.

# VARIABLES MACROECONÓMICAS

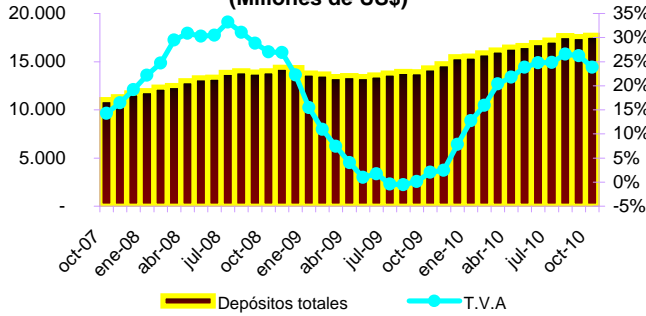
**RESERVA INTERANCIONAL DE LIBRE DISPONIBILIDAD (Miles de US\$)**



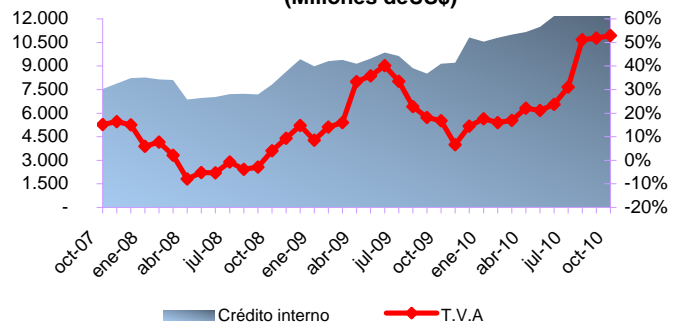
**PROFUNDIZACIÓN FINANCIERA (Porcentajes)**



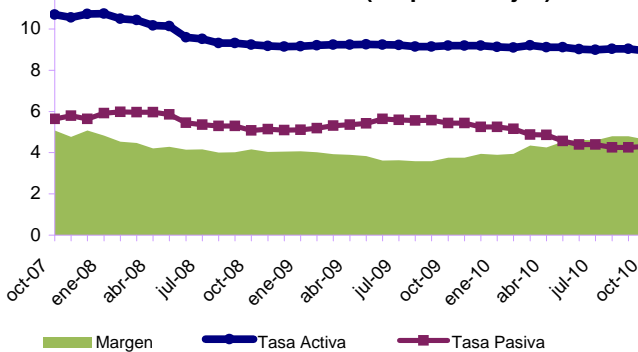
**DEPÓSITOS (Millones de US\$)**



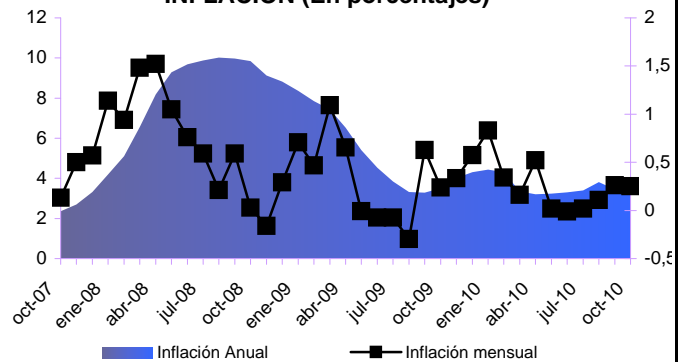
**CREDITO INTERNO (Millones de US\$)**



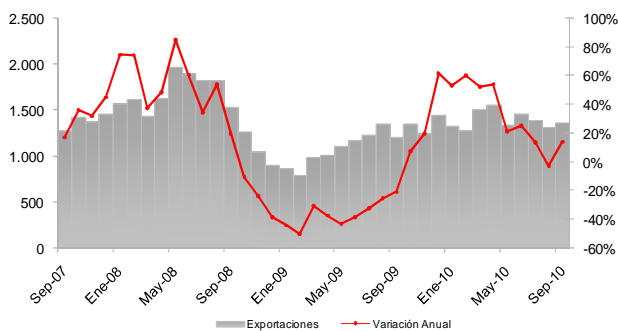
**TASAS DE INTERÉS (En porcentajes)**



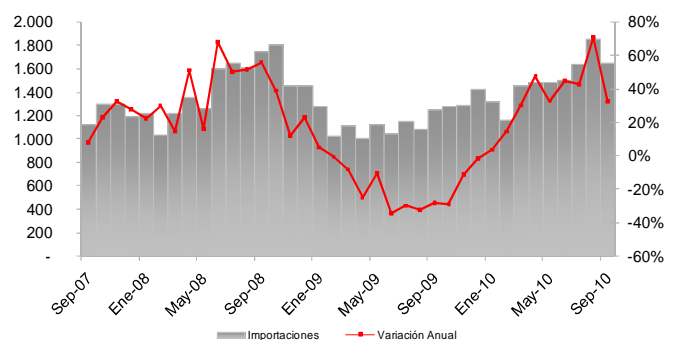
**INFLACIÓN (En porcentajes)**



**EXPORTACIONES (Millones de US\$)**



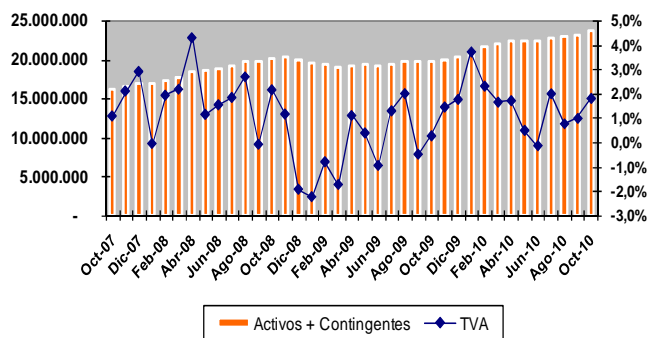
**IMPORTACIONES (Millones de US\$)**



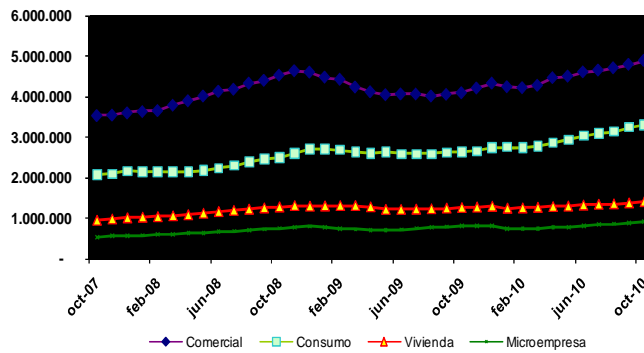
FUENTES: Bloomberg, Reuters, BCE, Superintendencia de Bancos, Ministerio de Finanzas.  
Elaboración: ABPE.

# VARIABLES SISTEMA FINANCIERO

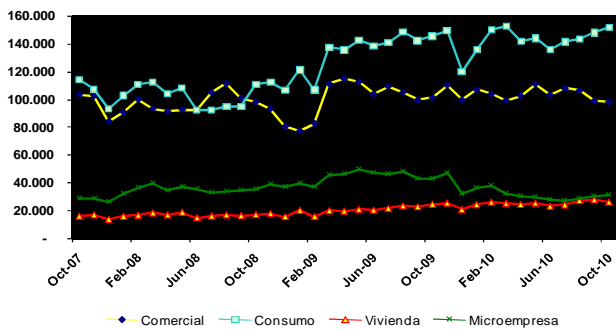
**Activos + contingentes (Miles de US\$ y porcentajes)**



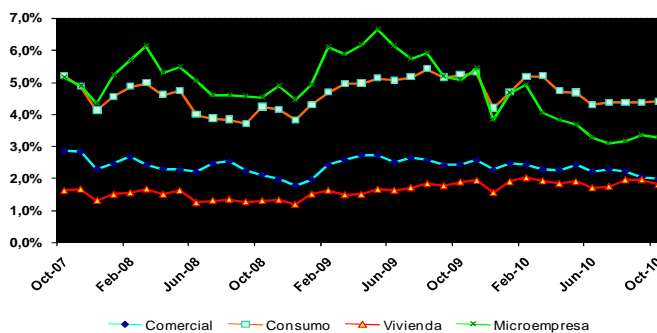
**CARTERA POR VENCER POR TIPO DE CRÉDITO (Miles de US\$)**



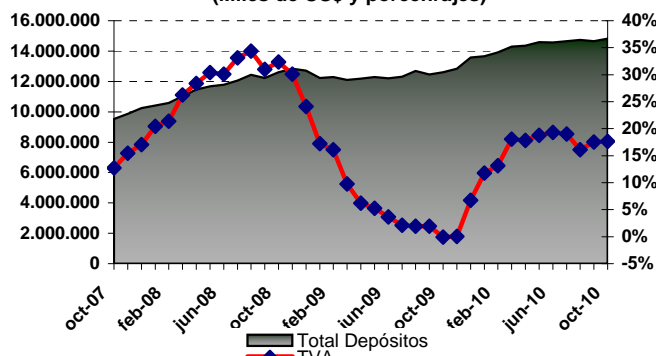
**CARTERA VENCIDA POR TIPO DE CRÉDITO (Miles de US\$)**



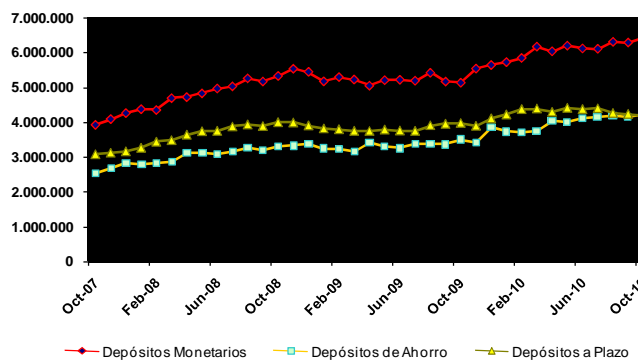
**MOROSIDAD POR TIPO DE CRÉDITO (Porcentajes)**



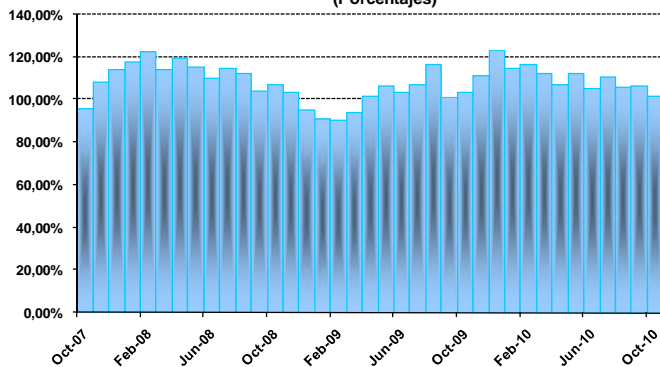
**TOTAL DEPÓSITOS (Miles de US\$ y porcentajes)**



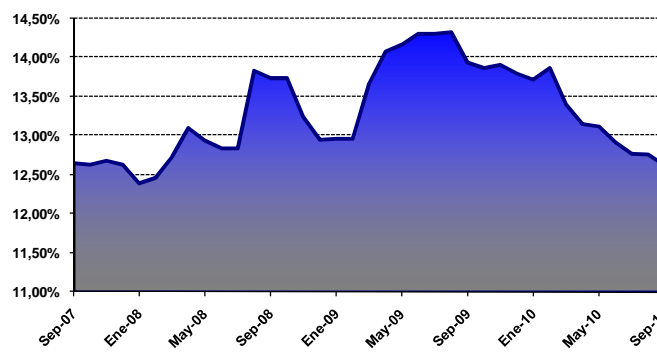
**DEPÓSITOS POR TIPO (Millones de US\$)**



**COBERTURA DE LIQUIDEZ - 100 MAYORES DEPOSITANTES (Porcentajes)**



**PATRIMONIO TÉCNICO / ACTIVOS + CONTINGENTES PONDERADOS POR RIESGO (A)**



FUENTE: Superintendencia de Bancos y Seguros del Ecuador.

Elaboración: ABPE.

(A) No existe información disponible para el mes se octubre de 2010.

\* El Sistema de Bancos Privados se encuentra compuesto por 25 Bancos Privados, los cuadros ilustran la composición de las principales cuentas de enero octubre de 2010.