

INDICADORES INTERNACIONALES Y NACIONALES

VARIABLES INTERNACIONALES

Cotización de monedas	dic-07	dic-08	nov-09	dic-09	ene-10	T.V. (%)
Euros por Dólar	0,68	0,74	0,66	0,68	0,69	2,5%
Yenes por Dólar	110,22	89,38	87,30	87,97	89,43	1,7%
Pesos Colombianos por Dólar	1.954,10	2.194,45	1.915,49	1.958,39	1.916,05	-2,2%
Soles Peruanos	2,89	3,02	2,80	2,79	2,78	-0,6%
Real Brasileño por Dólar	1,73	2,34	1,67	1,70	1,73	1,9%
Peso Argentino por Dólar	3,05	3,33	3,70	3,70	3,69	-0,1%
Peso Chileno por Dólar	484,16	630,73	489,27	487,14	487,74	0,1%
Peso Mexicano por Dólar	10,53	13,00	12,71	12,47	12,44	-0,2%
Precio del Petróleo ecuatoriano	dic-07	dic-08	nov-09	dic-09	ene-10	T.V. (%)
Precio del Petróleo (US\$ por barril)	77,83	28,96	69,67	69,43	73,18	5,4%
Tasas de interés internacionales	dic-07	dic-08	nov-09	dic-09	ene-10	T.V. (pp)
Tasa FED FUNDS	4,25%	0,25%	0,25%	0,25%	0,25%	-
Tasa Banco Central Europeo	4,00%	2,50%	1,00%	1,00%	1,00%	-
Tasa Prime	7,25%	3,25%	3,25%	3,25%	3,25%	-
Tasa LIBOR (90 días)	4,99%	1,84%	0,27%	0,25%	0,25%	-
Índices Bolsas de Valores	dic-07	dic-08	nov-09	dic-09	ene-10	T.V. (%)
Dow Jones	13.406,32	8.606,85	10.275,23	10.444,56	10.473,95	0,28%
Nasdaq	2.659,29	1.525,81	2.152,67	2.218,85	2.268,33	2,23%
Riesgo País	dic-07	dic-08	nov-09	dic-09	ene-10	V.A.
Ecuador	614	4.717	835	770	808	38
Chile	153	351	130	111	108	-3
América Latina	270	777	369	361	355	-6
Argentina	411	1.695	758	663	728	65
Brasil	222	416	228	196	235	39
Colombia	197	487	217	199	239	40
Perú	179	494	194	167	216	49
México	151	361	184	165	188	23

VARIABLES NACIONALES

Inflación	dic-07	dic-08	nov-09	dic-09	ene-10	T.V. (pp)
IPC						
Tasa de Inflación Mensual	0,57%	0,29%	0,34%	0,58%	0,83%	0,26
Tasa de Inflación Anual	3,32%	8,83%	4,02%	4,31%	4,44%	0,13
Tasa de Inflación Acumulada	3,32%	8,83%	3,71%	4,31%	0,83%	-3,48
IPP Nacional (1)						
Tasa de variación Mensual	0,27%	-0,99%	4,45%	0,18%	-0,13%	-0,13
Tasa de variación Anual	10,12%	8,28%	0,23%	1,42%	1,58%	1,58
Tasas de interés domésticas	dic-07	dic-08	nov-09	dic-09	ene-10	T.V. (pp)
Tasa Activa Referencial	10,72%	9,14%	9,19%	9,19%	9,13%	-0,06
Tasa Pasiva Referencial	5,64%	5,09%	5,44%	5,24%	5,24%	-
Margen Financiero	5,08%	4,05%	3,75%	3,95%	3,89%	-0,06
Tasa Interbancaria - Promedio Diario ^A	n.d.	0,64%	0,40%	0,40%	0,40%	-
Monto negociado Bolsa de Valores (2)	dic-07	dic-08	nov-09	dic-09	ene-10	V.A.
Quito	22,76	28,85	5,18	32,24	11,65	-20,59
Guayaquil	21,06	30,16	10,31	34,83	11,92	-22,91
Precios Deuda externa Ecuatoriana	dic-07	dic-08	nov-09	dic-09	ene-10	T.V. (pp)
Global 15	100,82%	27,38%	92,50%	92,50%	94,60%	2,10

FUENTES: Bloomberg, Reuters, BCE, Superintendencia de Bancos, Ministerio de Finanzas, Banco Central de Chile



NOTAS:

T.V. (%): Tasa de variación mensual porcentual

T.V. (pp): Tasa de variación mensual en puntos porcentuales

V.A.: Variación mensual absoluta

(1) Excluyen los productos de exportación.

(2) Datos en millones de dólares. Corresponde a los promedios de los montos de las operaciones del mes.

(A) La tasa interbancaria a enero de 2010 fue tomada del Grupo Produbanco.

VARIABLES MACROECONÓMICAS

SECTOR REAL Y AGREGADOS MONETARIOS (millones de US\$)						
Sector Real	dic-07	dic-08	nov-09	dic-09	ene-10	T.V. (%)
Producto Interno Bruto (1)	22.090	23.530	23.760	23.760	n.d.	-
Tasa de crecimiento anual (PIB)	2,49%	6,52%	0,98%	0,98%	n.d.	-
Indicadores monetarios	dic-07	dic-08	nov-09	dic-09	ene-10	V.A.
Reservas Internacionales Líquidas	3.520,8	4.473,1	5.236,7	3.792,1	3.918,2	126,2
Monedas (nueva emisión)	71,4	77,3	76,1	77,6	77,2	-0,4
Depósitos del Sector Público en el BCE	3.197,6	3.718,4	4.661,8	3.097,1	3.226,7	129,5
Titulos del Tesoro (2)	1.168,3	1.144,4	n.d.	n.d.	n.d.	n.d.
Titulos del BCE - Bancos Privados (3)	50,0	-	-	-	-	-
Depósitos Totales	11.769,8	14.386,2	14.790,0	14.720,6	15.544,3	823,7
Crédito Interno	8.226,2	9.442,4	9.210,4	9.438,1	10.447,3	1.009,1
Profundización financiera (4)	dic-07	dic-08	nov-09	dic-09	ene-10	T.V. (pp)
Depósitos / PIB	25,70%	27,36%	28,78%	28,65%	30,25%	1,60
Crédito / PIB	17,97%	17,96%	17,92%	18,37%	20,33%	1,96
(Depósitos + Crédito) / PIB	43,67%	45,33%	46,71%	47,01%	50,58%	3,57
COMERCIO EXTERIOR (5)						
Comercio exterior	dic-07	dic-08	nov-09	dic-09	ene-10	T.V.A. (dic-09/ dic 08)
Exportaciones (5)	14.321,3	18.510,6	12.340,6	13.762,3	n.d.	-25,65%
Petroleras	8.328,6	11.672,8	6.136,7	6.964,6	n.d.	-40,34%
No petroleras	5.992,7	6.837,8	6.203,9	6.797,7	n.d.	-0,59%
Tradicional	2.447,1	2.891,7	3.067,3	3.397,1	n.d.	17,48%
No tradicional	3.545,7	3.946,0	3.136,6	3.400,5	n.d.	-13,82%
Importaciones (5)	12.895,2	17.415,3	12.642,0	14.094,7	n.d.	-19,20%
Bienes de Consumo	2.901,3	3.852,0	2.772,7	3.070,3	n.d.	-20,29%
Combustibles y lubricantes	2.578,3	3.217,5	2.025,4	2.333,8	n.d.	-27,46%
Materias Primas	4.093,5	5.831,4	4.244,7	4.674,9	n.d.	-19,83%
Bienes de Capital	3.319,3	4.501,5	3.543,9	3.926,7	n.d.	-12,77%
Ajustes (*)	n.d.	185,0	22,6	22,6	n.d.	n.d.
Balanza Comercial (6)	1.414,2	910,3	-324,0	-332,4	n.d.	-136,53%

FUENTES: Bloomberg, Reuters, BCE, Superintendencia de Bancos, Ministerio de Finanzas



ene-10

NOTAS:

T.V. (%): Tasa de variación mensual porcentual

V.A.: Variación mensual absoluta

T.V.A.: Tasa de variación anual

n.d. Información no disponible.

(1) Los datos del PIB se expresan en términos constantes con base al año 2000, millones de dólares.

(2) Son títulos emitidos por el Gobierno Ecuatoriano y forman parte de los activos del BCE. Se encuentran contabilizados en el tercero y cuarto balances.

(3) Corresponde al saldo de títulos que constituyen un pasivo para el Banco Central y son para estimular el reciclaje de liquidez.

(4) Corresponde a créditos y depósitos bancarios

(5) Importaciones y Exportaciones acumuladas en millones de US\$ FOB al final del período.

(6) Corresponde a la Balanza Comercial acumulada en millones de dólares.

n.d. Información no disponible.

(*) Los ajustes corresponde a las importaciones del HJDN (Honorable Junta de Defensa Nacional).

SISTEMA FINANCIERO - BANCOS OPERATIVOS - PRINCIPALES INDICADORES

Indicadores generales (Millones de US\$)		dic-07	dic-08	nov-09	dic-09	ene-10	V.A. Desde Dic-08 Desde Dic-09	
Número de Instituciones en el Sistema Financiero (1)		78	75	81	81	81	6	-
Número de Bancos		24	25	25	25	25	-	-
Sistema Financiero (1): Activos + Contingentes		19.670,9	22.974,6	23.205,7	23.681,1	24.471,4	1.496,8	1.265,7
Bancos: Activos + Contingentes		16.928,7	19.972,9	19.980,3	20.330,8	21.085,9	1.113,0	1.105,6
Sistema Financiero (1): Inversiones		2.342,4	2.150,9	2.531,1	2.503,3	2.850,6	699,7	319,5
Bancos: Inversiones		2.082,5	1.936,1	2.175,3	2.147,9	2.473,7	537,6	298,4
Sistema Financiero (1): Provisiones para créditos		578,8	520,8	789,0	780,7	788,3	267,4	-0,8
Bancos: Provisiones para créditos		431,7	520,7	614,5	606,0	611,0	90,3	-3,5
Sistema Financiero (1): Patrimonio		1.867,4	2.174,3	2.323,4	2.414,7	2.392,2	217,9	68,9
Bancos: Patrimonio		1.437,9	1.699,8	1.850,2	1.869,7	1.885,2	185,4	35,0
Sistema Financiero (1)(2): Utilidades		311,4	346,8	256,8	281,1	21,8	-325,0	-235,0
Utilidades banco estatal abierto (2)		59,5	46,0	28,7	34,1	0,4	-45,6	-28,3
Utilidades bancos privados (2)		194,5	237,3	166,0	183,5	15,3	-222,0	-150,6
Bancos: Utilidades totales (2)		253,9	283,3	194,6	217,6	15,7	-267,6	-178,9
Cartera		dic-07	dic-08	nov-09	dic-09	ene-10	V.A. Desde Dic-08 Desde Dic-09	
Sistema Financiero (1): Cartera Total		8.962,6	11.265,6	10.844,9	11.082,3	10.946,6	-319,0	-135,7
Bancos: Cartera Total		7.139,1	9.114,1	8.674,1	8.847,7	8.669,5	-444,6	-178,2
- Cartera por vencer		7.354,7	9.393,6	8.957,3	9.181,7	8.977,9	-415,6	-203,8
- Cartera Vencida		216,1	241,2	331,3	272,0	302,5	61,4	30,5
Bancos: Cartera Total + Contingentes (3)		9.158,1	10.367,6	9.754,3	10.037,4	9.739,3	-628,3	-298,1
Depósitos		dic-07	dic-08	nov-09	dic-09	ene-10	V.A. Desde Dic-08 Desde Dic-09	
Sistema Financiero (1): Total de depósitos		11.860,5	14.605,4	14.847,1	15.691,3	15.773,4	1.168,1	926,3
Bancos: Total de depósitos		10.249,1	12.719,9	12.836,8	13.577,4	13.655,4	935,5	818,6
- Depósitos monetarios		4.257,4	5.436,8	5.528,5	5.630,3	5.712,6	275,8	184,1
- Depósitos de ahorro		2.824,5	3.381,3	3.418,1	3.844,2	3.726,4	345,1	308,3
- Depósitos a plazo		3.167,2	3.901,7	3.890,1	4.102,9	4.216,4	314,7	326,3
Estructura	De 1 a 30 días	29,3%	31,5%	36,1%	35,6%	32,3%	0,8%	-3,8%
	De 31 a 90 días	32,9%	31,4%	31,8%	32,3%	35,8%	4,3%	4,0%
	De 91 a 180 días	19,4%	19,2%	18,5%	18,9%	19,6%	0,4%	1,0%
	De 181 a 360 días	13,3%	15,4%	11,3%	10,5%	9,8%	-5,6%	-1,5%
	De 361 días o más	5,0%	2,5%	2,3%	2,7%	2,6%	0,1%	0,3%
Indicadores		dic-07	dic-08	nov-09	dic-09	ene-10	Variación indicador Desde Dic-09	
Capital								
Pasivo / Patrimonio (en número de veces) ESTATAL ABIERTO		5,96	5,49	5,00	5,40	0,19		▼
Pasivo / Patrimonio (en número de veces) PRIVADOS		9,00	9,26	8,62	8,94	0,13		▼
Pasivo / Patrimonio (en número de veces) TOTAL		8,55	8,66	8,05	8,37	0,14		▼
Calidad de activos								
Cartera Vencida / Total Cartera y Contingente ESTATAL ABIERTO		0,7%	0,6%	1,5%	1,2%	1,2%		▲
Cartera Vencida / Total Cartera y Contingente PRIVADOS		1,0%	0,9%	1,3%	1,1%	1,2%		▲
Cartera Vencida / Total Cartera y Contingente TOTAL		1,0%	0,9%	1,4%	1,1%	1,2%		▲
Eficiencia								
Activos Productivos / Pasivos con Costo ESTATAL ABIERTO		176,0%	175,1%	167,7%	151,4%	163,5%		▲
Activos Productivos / Pasivos con Costo PRIVADOS		140,3%	143,1%	140,5%	137,6%	137,0%		▼
Activos Productivos / Pasivos con Costo TOTAL		143,5%	146,0%	143,0%	139,0%	139,5%		▲
Rentabilidad								
Resultados del Ejercicio (2) / Patrimonio Promedio ESTATAL ABIERTO (ROE)		32,9%	19,2%	10,2%	12,0%	1,7%		▼
Resultados del Ejercicio (2) / Patrimonio Promedio PRIVADOS		16,9%	17,8%	11,1%	12,2%	11,6%		▼
Resultados del Ejercicio (2) / Patrimonio Promedio TOTAL		21,9%	18,0%	11,0%	12,2%	10,0%		▼
Resultados del Ejercicio (2) / Activo Promedio ESTATAL ABIERTO (ROA)		4,3%	2,9%	1,6%	1,9%	0,3%		▼
Resultados del Ejercicio (2) / Activo Promedio PRIVADOS		1,7%	1,8%	1,1%	1,2%	1,2%		▼
Resultados del Ejercicio (2) / Activo Promedio TOTAL		2,0%	1,9%	1,2%	1,3%	1,1%		▼
Liquidez								
Fondos Disponibles / Depósitos a Corto Plazo ESTATAL ABIERTO		45,3%	33,2%	40,1%	44,8%	37,1%		▼
Fondos Disponibles / Depósitos a Corto Plazo PRIVADOS		38,6%	36,9%	38,7%	40,5%	39,0%		▼
Fondos Disponibles / Depósitos a Corto Plazo TOTAL		39,3%	36,5%	38,8%	41,0%	38,8%		▼
100 mayores depositantes		105,3%	95,6%	111,8%	123,4%	115,4%		▼

FUENTE: Superintendencia de Bancos

**NOTA:**

Salvo se especifique lo contrario las cifras corresponden al Sistema Bancario.

Las cuentas de cartera por vencer y cartera vencida del presente reporte incluyen la cartera reestructurada por vencer y vencida respectivamente.

Los datos se presentan en millones de dólares

(1) Corresponde a Bancos, Cooperativas, Mutualistas y Sociedades Financieras. Por disponibilidad de información los rubros de Mutualistas corresponden al mes anterior.

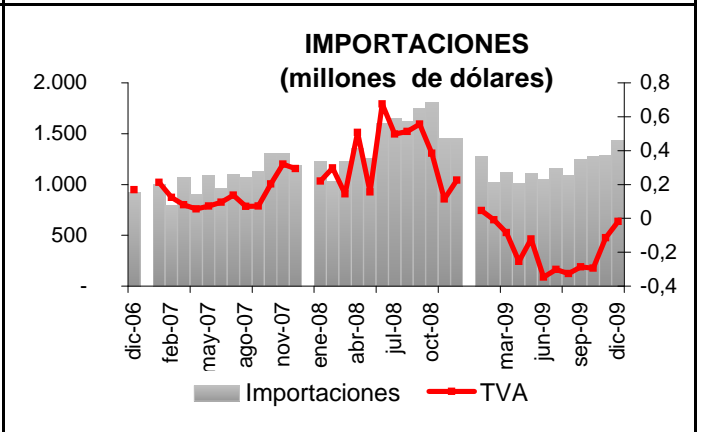
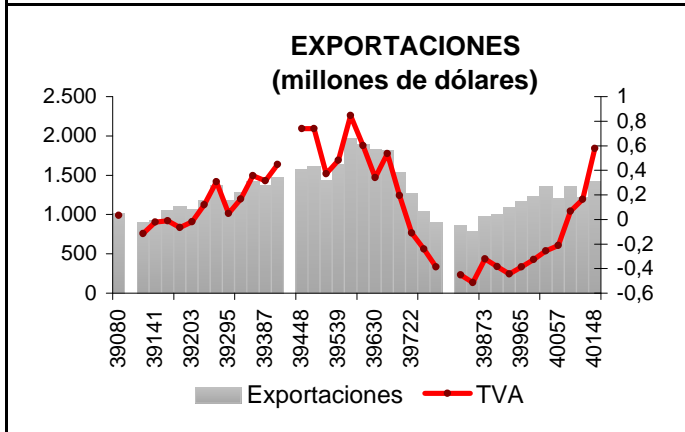
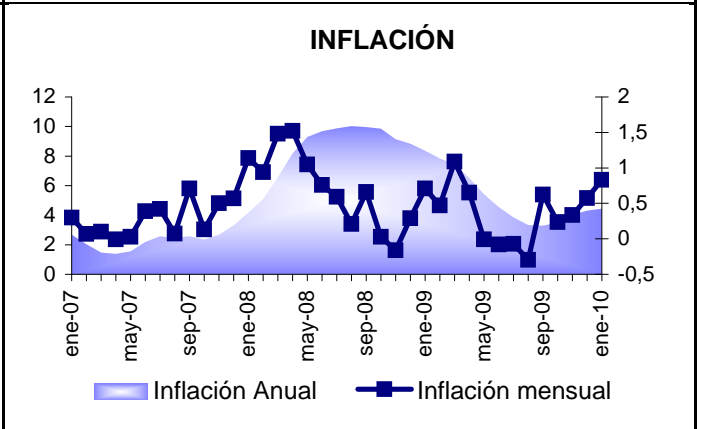
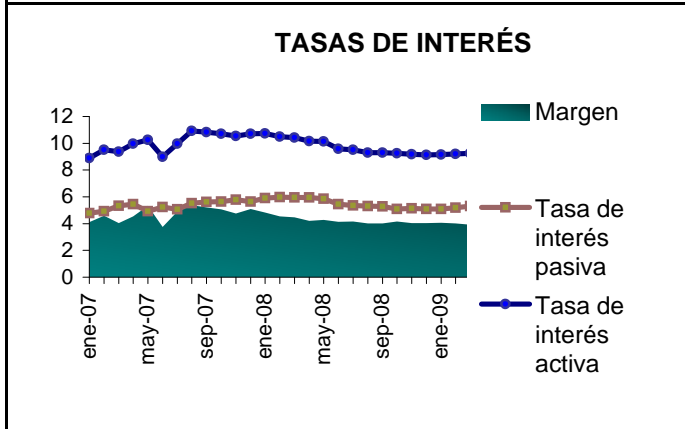
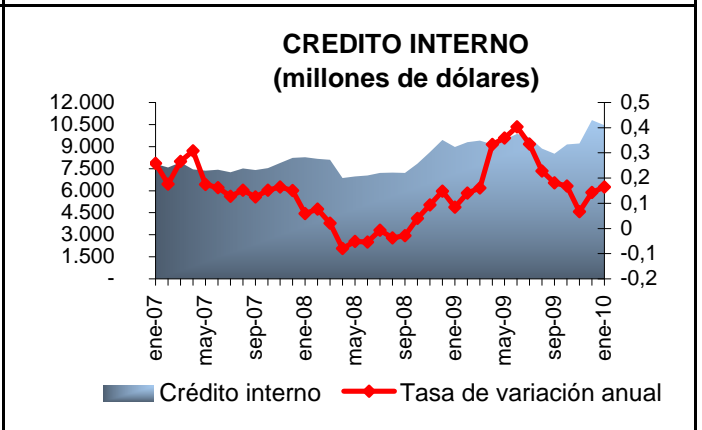
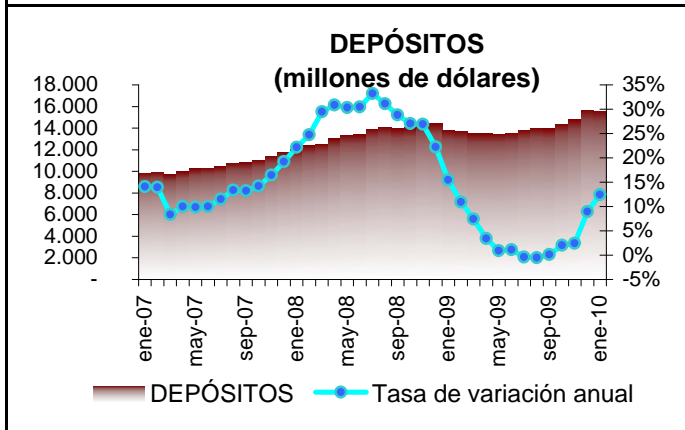
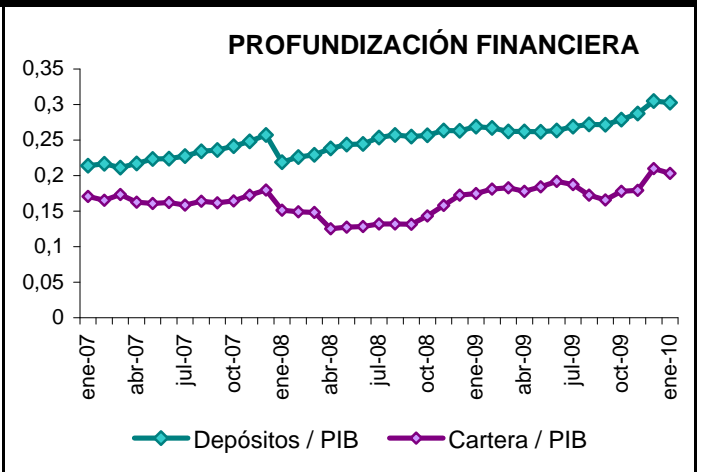
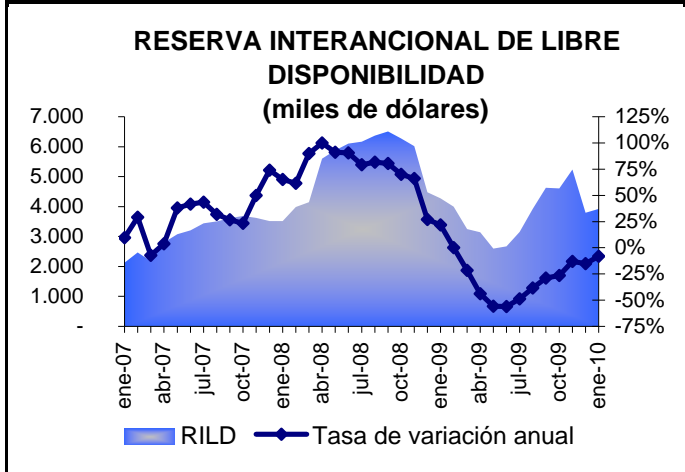
(2) Las utilidades se liquidan al final del período descontando impuesto a la renta, participación a trabajadores e impuesto al INNFA.

(3) Los contingentes corresponden a créditos aprobados y no desembolsados.

* El incremento en seis instituciones, según el informe de rendición de cuentas de la Superintendencia de Bancos y Seguros (Sep 2008 - Sep 2009), corresponde a cooperativas.

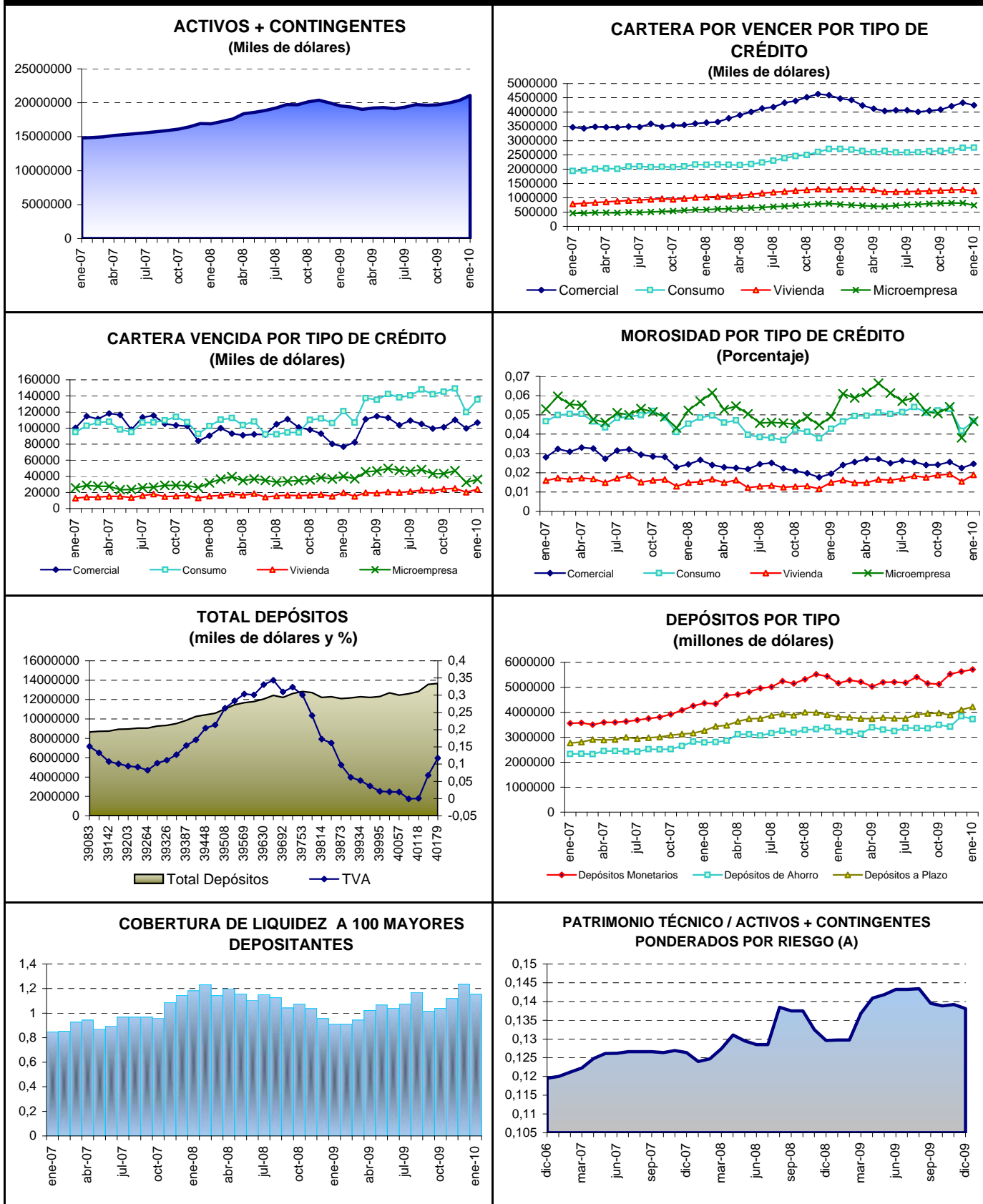
ene-10

VARIABLES MACROECONÓMICAS



FUENTES: Bloomberg, Reuters, BCE, Superintendencia de Bancos, Ministerio de Finanzas

VARIABLES SISTEMA FINANCIERO



FUENTE: Superintendencia de Bancos y Seguros del Ecuador.

(A) No existe información disponible a enero de 2010.

* El sistema de bancos operativos se encuentra compuesto de bancos privados y de bancos operativos estatales (Banco del Pacífico). Los cuadros ilustran la composición de las principales cuentas a enero de 2010, fecha en la que se tiene información pública completa referente a los bancos operativos.

ASOCIACIÓN DE BANCOS PRIVADOS DEL ECUADOR

INFORMACIÓN MACROECONÓMICA Y FINANCIERA MENSUAL A ENERO DE 2010

Comentario del mes

De acuerdo a la últimas cifras publicadas por el Banco Central, entre diciembre y enero la Reserva Internacional de Libre Disponibilidad (RILD) del Ecuador se ubicó en 3.918 millones de dólares, lo que representa, un leve crecimiento 3,3% mensual. Este incremento se explica, por el aumento de depósitos en la Caja de Divisas, la cual fluctuó de 358,9 a 538,5 millones de dólares en el mismo periodo; además también está relacionado con el repunte en el precio del barril de petróleo; el mismo que a enero de 2010 fue de 73,18 dólares por barril, siendo el valor más alto registrado desde octubre de 2008. Pese a ello, el valor correspondiente a los depósitos netos en bancos del exterior disminuyeron en 74 millones de dólares; de la misma manera, el oro físico (contabilizado dentro de la RILD) sufrió un ligero decrecimiento al pasar de 918,6 a 911 millones de dólares durante el mismo periodo. Al 19 de febrero de 2010, el saldo de la RILD se ubicó en 3,763,9 millones de dólares, lo que implica, una contracción del 4% frente respecto al saldo registrado al 31 enero de 2010; esta caída tiene como causa la disminución de los saldos mantenidos en la Caja de Divisas y los depósitos netos mantenidos en instituciones financieras del exterior, las cuales registran caídas de 16,3% y 54,2%, respectivamente.

Al culminar enero de 2010, el Índice de Riesgo País del Ecuador volvió a incrementarse, al ubicarse en 808 puntos; es decir, 38 puntos más que diciembre pasado. Ello por otra parte, implica un crecimiento del 5% mensual. Este comportamiento del riesgo país obedece a la tendencia mostrada en el resto de países de América Latina, quienes en su mayoría registran incrementos en este indicador, como: Argentina (728 puntos), Brasil (235), Colombia (239) y Perú (216) para el mismo mes. El aumento generalizado de éste índice en los países de América Latina implica, una cierta incertidumbre sobre las perspectivas del crecimiento real del Producto Interno Bruto (PIB) en la región, el mismo que al 2009 fue de -2,3%; así mismo como, Estados Unidos (-2,4%) y Europa (-3,9%), aún presentan serios índices de desempleo y déficits fiscales elevados que atentan contra una real mejoría de la economía mundial y por tanto, de la región. Por otro lado, únicamente Chile registró decrecimiento en su índice de riesgo país que fluctuó de 111 a 108 puntos entre diciembre y enero.

Respecto al comercio exterior, a diciembre de 2009 el Ecuador ha acumulado un déficit de 332,4 millones de dólares en su balanza comercial, comportamiento que se ha mantenido desde enero de 2009; esto contrasta con la situación observada en el mismo periodo de 2008, cuando se registró un superávit de 910,3 millones de dólares. Durante diciembre de 2009, las importaciones continuaron superando a las exportaciones en 8,4 millones de dólares, debido principalmente, al incremento del volumen importado de combustibles y lubricantes, materias primas y bienes de consumo, los cuales registraron variaciones positivas de: 32,7%; 7,1% y 4,8%, respectivamente. Por el lado de las exportaciones, se destaca el incremento de las ventas petroleras que registran un aumento de 168,8 millones de dólares adicionales frente a diciembre pasado, lo que representa, una variación mensual positiva del 25,6%; lo anterior, gracias al aumento de la cotización del barril de petróleo en el mercado mundial a efectos del incremento de la demanda de combustibles por el crudo invierno que soporta gran parte de Europa y Estados Unidos.

En materia tributaria, enero de 2010 fue un mes positivo para las recaudaciones que se incrementaron en un 16,3%, lo que representa, 96,5 millones de dólares adicionales frente a lo recaudado durante enero de 2009. Este aumento se produce gracias a que el Fisco recibió 350% más por concepto del impuesto a la salida de divisas; el mismo, que desde enero de 2010 se incrementó de 1% al 2%, como parte de las reformas tributarias implementadas por el Régimen el año pasado. Por otra parte, los ingresos obtenidos por concepto del impuesto a la renta fluctuaron de 174,1 a 214 millones de dólares entre enero de 2009 y enero de 2010. El Gobierno Nacional, tiene como meta recaudar en el 2010 un estimado de 7.330 millones de dólares, es decir, aumentar en 9,5% la recaudación anual; corroborando lo expuesto por Ec. Carlos Marx Carrasco quién anhela elevar la carga impositiva del Ecuador a alrededor del 14% -15% con respecto al PIB.

Para enero de 2010, el INEC publicó el último reporte de inflación; este informe, muestra que el Índice de Precios al Consumidor (IPC) reportó una variación positiva de 0,83%, con lo cual la inflación anual cerró en 4,44% y la inflación acumulada en 0,83%; implicando, un aumento de 3,92 y 0,12 puntos porcentuales, respectivamente con respecto a enero de 2009. Las ciudades que registraron un IPC superior al promedio nacional fueron: Esmeraldas (1,35%), Guayaquil (1,14%) y Ambato (0,98%). Los productos que mayor incidencia tuvieron en el IPC fueron: alimentos y bebidas no alcohólicas 58,6%, restaurantes y hoteles 9,3%, prendas de vestir 8,2% y salud 7,4%. La canasta familiar básica y vital a enero de 2010 se ubicaron 534,33 y 383,03 dólares, respectivamente.

Por su parte, el sector financiero a enero de 2010 mostró que la cuenta de inversiones del sistema bancario se incrementó en 267 millones de dólares frente a enero de 2009; sin embargo su variación mensual fue negativa (3,7%) al registrar 90 millones de dólares menos. Las captaciones de los bancos mostraron un crecimiento mensual de 0,57% al registrar un saldo de 13.655 millones de dólares. De esta manera, los depósitos monetarios y a plazos presentaron incrementos mensuales de 1,46% y 2,77%, respectivamente; mientras que los depósitos de ahorro sufieron una contracción mensual del 3%. Por otro lado, las operaciones crediticias de la banca registraron un decrecimiento anual de 4,2%, ello implicó, 431 millones de dólares menos. La morosidad total a enero de 2010 cerró en 3,5%; este aumento derivó del aumento de las morosidad de los segmentos de consumo (2,46%) y microcrédito (4,67%). Finalmente, el índice de cobertura de los 100 mayores depositantes se ubicó en 115,4% durante el mes de enero, demostrando la alta liquidez de la banca frente a sus mayores depositantes.

ene-10



Las opiniones vertidas en este documento son de responsabilidad de MULTIENLACE. La Asociación de Bancos Privados del Ecuador coordina la distribución de este documento y bien podría coincidir con los criterios aquí mencionados.