



BOLETÍN INFORMATIVO DE LA ASOCIACIÓN DE BANCOS PRIVADOS DEL ECUADOR

INFORMA



Hijos de los colaboradores de Banco Bolivariano que ganaron los primeros lugares en el concurso

BANCO BOLIVARIANO: APOYANDO A LA NIÑEZ A TRAVÉS DEL ARTE

Cada año, desde hace tres años, los hijos de los colaboradores del Banco Bolivariano esperan con ilusión el concurso "Pequeño Pintor Bolivariano". Este concurso cumple un doble propósito: Por un lado incentiva el arte a través de la pintura y premia la creatividad de los hijos de los colaboradores del Banco, y por otro, beneficia a UNICEF pues cada año el dibujo ganador es enviado a Ginebra - Suiza para su certificación como tarjeta de su catálogo.

La tarjeta entonces es impresa, conservando los estándares de calidad internacional de los productos que llevan el sello UNICEF, para que luego el Banco comparta las tarjetas con todos sus colaboradores y amigos institucionales. De esta forma, el Banco contribuye con la noble labor que realiza UNICEF a favor de los niños más vulnerables de nuestro país, pues esos fondos son destinados por completo a su atención en educación, alimentación y salud.

continúa pág. 2

Asociación de Bancos Privados del Ecuador

Avenida República de El Salvador
y Suecia, Edificio Delta 890, Piso 7
T: (593-2) 2466670 - 2466671 - 2466672
F: (593-2) 2466701 - 2466702
Quito - Ecuador

E-mail: abpe1@asobancos.org.ec

www.asobancos.org.ec

AÑO 2010: BALANCE POSITIVO PARA LA BANCA

El año 2010 tuvo un balance positivo y favorable para la Banca privada del país. El aumento de las captaciones y colocaciones permitieron dinamizar la intermediación financiera. La alta liquidez, el gasto público y el consumo en los hogares fueron factores sustanciales en dicho crecimiento. Las captaciones bancarias se incrementaron en US\$2.351 millones mientras que, el crédito aumentó en US\$3.722 millones, ratificando la confianza de los ecuatorianos en el Sistema Bancario privado.

La eficiencia y la solidez fueron fundamentales en el desempeño de la Banca durante el 2010, su patrimonio continuó incrementándose a una tasa anual del 11,4%, superior al obtenido en el 2009 (10,1%). Los niveles de eficiencia en el último lustro han mejorado en un 20%, con una tasa del 6% entre recursos captados y pasivos con costo. Este buen desempeño apuntaló el crecimiento de oficinas, sucursales, ventanillas, agencias y corresponsales no bancarios, el cual bordea los 2.700 establecimientos, con una tendencia al alza.

El volumen de crédito destinado a estos sectores se expandió en el orden del 25,9% anual, lo que significó un volumen de crédito aproximado de US\$ 11.000 millones en el mismo período, jerarquizando la importancia de la Banca privada en el desarrollo de la industria nacional. En la vivienda por ejemplo, el volumen de crédito se expandió en 23,8% anual, siendo superior en US\$68 millones en relación al volumen otorgado en el 2009 (US\$347 millones).

El apoyo que Banca privada otorga a los sectores como: el, camarón, la palma africana, rosas, brócoli, cacao, café, atún, madera, plásticos y cartón, automotriz,

entre otros, se muestra en la participación de estos sectores en la cartera de crédito, dentro de la cual en conjunto representan el 70% del destino de crédito. El 30% restante, obedece a operaciones de consumo.

La bancarización y la profundización de los productos y servicios financieros no se quedó atrás. La integración de un mayor número de personas a la actividad financiera regulada se dio gracias a la inclusión de nuevos servicios como: la banca celular, telefónica e interactiva. Estos canales de atención intensificaron la masificación de los servicios financieros en zonas alejadas. La bancarización además, se elevó al 36,8% y el nivel de intermediación (créditos respecto a los depósitos) llegó al 73%, al cierre del 2010. Estas cifras demuestran el rol incluyente de la Banca al incorporar a miles de ecuatorianos al sistema financiero regulado.

La rentabilidad generada de la Banca no es lejana a la de otros sectores productivos del país. El retorno sobre el patrimonio de la Banca al 2010 fue del 13,3% superior a la del año 2009. Sin embargo, la rentabilidad de otros sectores productivos al 2009 se mantienen con mayores retornos: el 24,1% en el sector automotriz, el 31,9% en banano, el 22,1% en camarón, el 26,2% en comercio, el 18,3 en acero y hierro, el 24,8 en papel y cartón y el 24% en gasolineras.

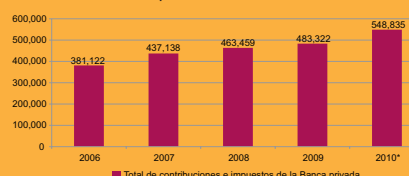
Es fundamental para la economía que el Sistema Financiero y Bancario siga creciendo sostenidamente, brindando financiamiento y apuntalando el crecimiento y prosperidad de millones de ecuatorianos. La ABPE espera que este nuevo año se impulsen medidas de estímulo y consolidación del sector, acrecentando la bancarización en todo el país.

¿SABÍA USTED QUE...?

- Que en el año 2010 los trabajadores de la Banca privada ecuatoriana recibirán como participación un monto de US\$46 millones.
- Que las aportaciones al IESS realizadas por la Banca privada ascendieron a US\$39 millones durante el 2010.
- Que el total de contribuciones e impuestos (incluido participación a empleados) que ha pagado la Banca al Estado en el 2010 ascendió a US\$549 millones.

CONTRIBUCIONES E IMPUESTOS DE LA BANCA PRIVADA (PERÍODO 2006 - 2010)

En miles de us\$



* Para el año 2010, se incluyen cifras del Banco Territorial acumuladas al mes noviembre.

Fuente: Superintendencia de Bancos y Seguros.
Elaboración: Asociación de Bancos Privados del Ecuador.

BANCO BOLIVARIANO: APOYANDO A LA NIÑEZ A TRAVÉS DEL ARTE

continuación pág. 1

La época navideña adquiere entonces un significado especial para los funcionarios del Banco y sus familias.

Mientras se elaboran los dibujos, todos los niños reciben obsequios de UNICEF como agradecimiento por participación y apoyo a la difusión de la importante obra social que realiza este organismo. Este año, el dibujo ganador fue el de la niña Paula Lara, hija de Ronald Lara, colaborador del área de Tarjeta de Crédito.

Ella y cuatrosfinalistas más, fueron premiados y recibieron regalos y muestras de sus tarjetas impresas; las mismas que fueron distribuidas en el mes de diciembre por la Institución. Con esta actividad el Banco Bolivariano reafirma su compromiso de contribuir con la niñez y su formación.

JOAQUÍN MORILLO: "EL CRÉDITO EXHIBIÓ UN COMPORTAMIENTO MUY DINÁMICO DURANTE 2010"



Según información de la ABPE en diciembre de 2010, el 71% de los créditos entregados por el sector bancario privado en 2010 corresponden a crédito entregado al sector productivo. ¿Ha habido una evolución positiva de estas cifras en los últimos meses del año pasado?

Ciertamente. Con una tasa de crecimiento del 20% anual, el crédito exhibió un comportamiento muy dinámico durante el 2010. Y al mes de diciembre, el crédito relacionado con la producción (comercial, microcrédito y vivienda) mantiene una participación cercana al 70%, mientras que el crédito de consumo solo representa aproximadamente el 30% del total.

¿Ha aumentado la demanda de este

tipo de crédito?

La demanda de crédito productivo, especialmente para financiar proyectos de inversión, está directamente vinculada con la evolución de la inversión privada en la economía. Las encuestas de crédito publicadas por el BCE muestran que muchas empresas consideran que no es buen momento para endeudarse, entre otras razones porque no ven un entorno económico favorable. Esto le resta dinamismo a la demanda.

¿Qué segmento del crédito crece más en relación a los otros? ¿cuál será la tendencia para este año?

En una economía caracterizada por un fuerte gasto público, el consumo privado ha crecido notablemente. Por lo mismo, el crédito de consumo es que más se ha expandido, con una tasa del orden del 30% durante el 2010. Esta tasa de crecimiento es insostenible en el tiempo. Pienso que la tendencia es a la desaceleración.

¿Cómo se encuentra el financiamiento productivo en el Ecuador en relación con otros países de América Latina?

Depende de con que países comparemos. En Chile, existe un altísimo nivel de profundidad financiera del orden del 70% (medido como crédito al sector privado en relación con el producto interno bruto), al que se ha llegado después de muchos años de manejo económico y político ordenado. En el otro lado de la escala están países como Venezuela, con una relación de apenas 15%. En Ecuador, el crédito del sistema financiero privado representa aproximadamente el 25% del PIB.

¿Por qué si las cifras hablan al contrario, se cree que los bancos financian princi-

palmente crédito de consumo?

Me parece que todavía tenemos autoridades y líderes a quienes les parece buena idea atacar al sistema financiero privado para obtener réditos políticos, independientemente de que sus aseveraciones estén divorciadas de la realidad.

¿Qué obstáculos se deben superar para que tanto de lado de la oferta, como de la demanda de crédito, haya un mayor dinamismo?

Es imperativo un ambiente económico de estabilidad, que permita a todos los agentes planear e invertir a largo plazo. También hace falta revisar el sistema de topes de tasas de interés, que es discrecional y no permite incorporar al sistema financiero formal a clientes que por su riesgo o costo de atención rebasan los topes de su segmento.

¿Cuáles son las perspectivas de crecimiento del crédito productivo para el 2011?

Dependerá del ambiente de negocios e inversión que perciba el sector privado. Esperamos que la anunciada consulta popular no signifique un retorno épocas de campaña caracterizadas por la inestabilidad y la confrontación.

¿Qué tipo de tipo de proyectos productivos buscan los bancos para financiar? ¿Qué criterios básicos se utilizan?

Los bancos reciben y analizan todos los proyectos de inversión que sus clientes les presentan. Los criterios básicos que se aplican están orientados a determinar la viabilidad financiera del proyecto, puesto que la principal responsabilidad de un banco es velar por los recursos que le han sido confiados por sus depositantes. Si el proyecto es viable, se financia.

Joaquín Morillo es Vicepresidente de Riesgo en el Produbanco y miembro del Directorio de ABPE.

Patrimonio.- Representa la participación de los propietarios en los activos de la institución financiera. Es igual a la diferencia entre el total de activos y pasivos que se contabilizan en la empresa.

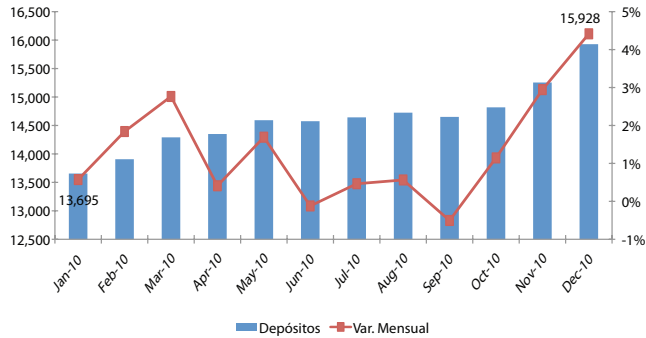
Apalancamiento.- Se refiere al indicador del nivel de endeudamiento de una institución con relación a su patrimonio. Se calcula haciendo la relación entre el total de pasivos o deudas y el capital propio.

Solvencia.- Se conoce como la capacidad financiera de una institución para hacer frente a sus obligaciones de pago sin afectar su patrimonio. Se relaciona además con la situación económica de la institución

BANCA - BALANCE POSITIVO 2010

Evolución de los depósitos de la Banca privada Año 2010

En millones de US\$ y porcentajes

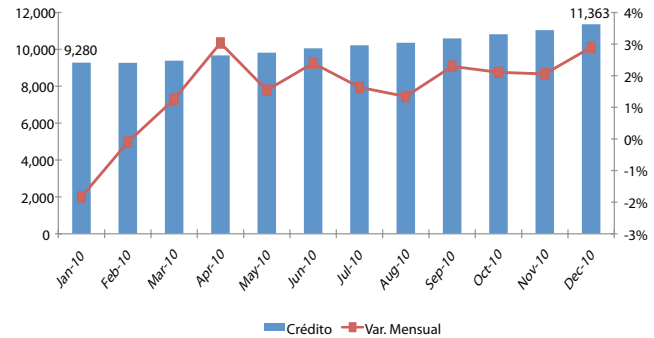


* Para el año 2010, se incluyen cifras del Banco Territorial acumuladas a noviembre.
** El total de depósitos incluye únicamente saldos de las captaciones monetarias, de ahorro y a plazo.

Fuente: Superintendencia de Bancos y Seguros. Elaboración: Asociación de Bancos Privados del Ecuador.

Evolución de la cartera total de crédito del Sistema Bancario privado - Año 2010

En millones de US\$ y porcentajes

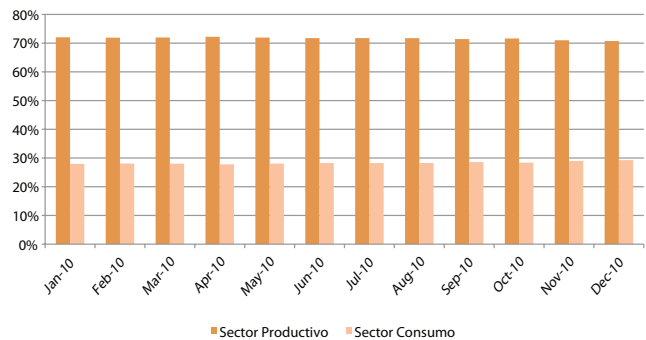


* Para el año 2010, se incluyen cifras del Banco Territorial acumuladas a noviembre.
** El total de la cartera de crédito incluye saldos de la cartera por vencer e improductiva al final del período.

Fuente: Superintendencia de Bancos y Seguros. Elaboración: Asociación de Bancos Privados del Ecuador.

Participación del crédito por sector- Sistema Bancario privado (año 2010)

En porcentajes

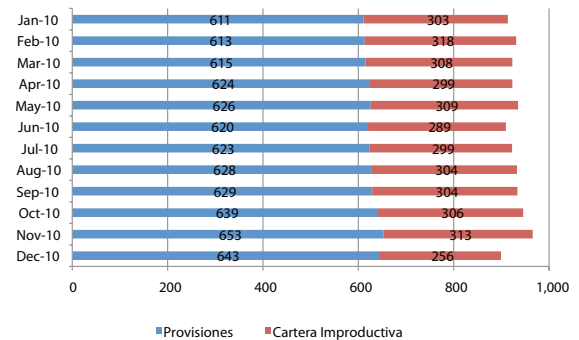


* Para el año 2010, se incluyen cifras del Banco Territorial acumuladas a noviembre.
** En el crédito al sector productivo incluye también saldos de cartas de crédito, avales, fianzas, garantías y deudores por aceptación.

Fuente: Superintendencia de Bancos y Seguros. Elaboración: Asociación de Bancos Privados del Ecuador.

Evolución de las provisiones de cartera y cartera improductiva - Sistema Bancario privado (año 2010)

En millones de US\$

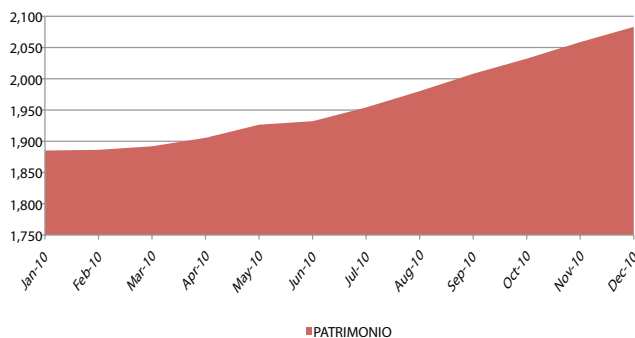


* Para el año 2010, se incluyen cifras del Banco Territorial acumuladas a noviembre.
** La cartera de crédito improductiva incluye saldos de la cartera vencida y la que no genera intereses.

Fuente: Superintendencia de Bancos y Seguros. Elaboración: Asociación de Bancos Privados del Ecuador.

Evolución del patrimonio en el Sistema Bancario privado - Año 2010

En millones de US\$



* Para el año 2010, se incluyen cifras del Banco Territorial acumuladas a noviembre.
** Las cifras de patrimonio incluyen utilidades netas al final de cada mes.

Fuente: Superintendencia de Bancos y Seguros. Elaboración: Asociación de Bancos Privados del Ecuador.

Evolución de la rentabilidad sobre el patrimonio - Sistema Bancario privado (2007 - 2010)

En porcentajes



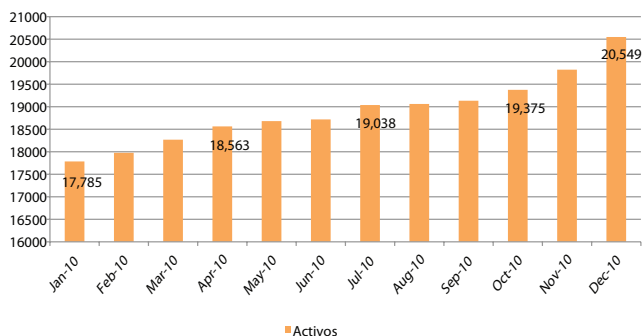
* Para el año 2010, se incluyen cifras del Banco Territorial acumuladas a noviembre.
** ROE: Relación entre la utilidad neta y el patrimonio promedio.

Fuente: Superintendencia de Bancos y Seguros. Elaboración: Asociación de Bancos Privados del Ecuador.

BANCA - BALANCE POSITIVO 2010

Crecimiento del total de activos - Sistema Bancario privado (año 2010)

En millones de US\$

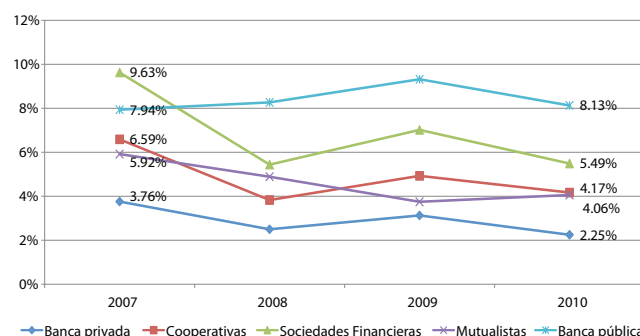


* Para el año 2010, se incluyen cifras del Banco Territorial acumuladas a noviembre.
** No se incorpora la cuenta de contingentes.

Fuente: Superintendencia de Bancos y Seguros. Elaboración: Asociación de Bancos Privados del Ecuador.

Evolución de la morosidad del sistema financiero regulado (2007 - 2010)

En porcentajes

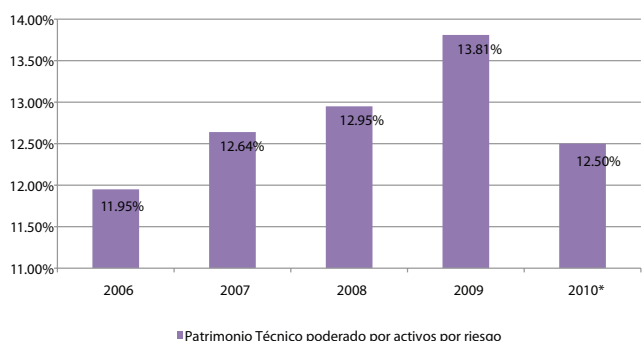


* Las cifras al año 2010 de la Banca privada incorporan datos del Banco Territorial con fecha de corte a noviembre.

Fuente: Superintendencia de Bancos y Seguros. Elaboración: Asociación de Bancos Privados del Ecuador.

Patrimonio técnico ponderado por riesgo en la Banca privada (2006 - 2010)

En porcentajes

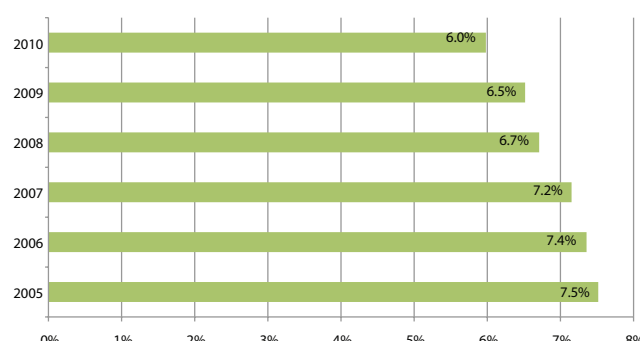


* La cifra para el año 2010 corresponde noviembre.
** Este coeficiente muestra la solidez de un sistema bancario. La autoridad bancaria en el Ecuador exige un porcentaje mínimo del 9% en esta relación. La Banca privada ecuatoriana a diciembre de 2010 se mantiene 3,5 puntos porcentuales por encima de este requerimiento.

Fuente: Superintendencia de Bancos y Seguros. Elaboración: Asociación de Bancos Privados del Ecuador.

Evolución de la eficiencia del Sistema Bancario privado (2005 - 2010)

En porcentajes



* Para el año 2010, se incluyen cifras del Banco Territorial acumuladas a noviembre.

Fuente: Superintendencia de Bancos y Seguros. Elaboración: Asociación de Bancos Privados del Ecuador.

BANCA RESPONSABLE, EFICIENTE Y EMPRENDEDORA

Banco Pichincha	Mejor Banco del año 2010, según LatinFinance, edición noviembre – diciembre 2010.
Produbanco	Banco del año en el Ecuador, según la publicación The Banker, edición diciembre 2010.
Banco Bolivariano	Mejor empresa en calidad de servicios en el año 2010, según revista EKOS, edición marzo 2010.
Banco de Loja	Mejor Banco mediano del país, según el último ranking financiero difundido por la Corporación EKOS, octubre 2010.
Banco Solidario	Galardonado por la campaña The Smart Campaign "gracias a sus mecanismos para evitar el sobreendeudamiento de los clientes.", octubre 2010.
CITIBANK y Banco Rumiñahui	Catalogadas entre las mejores empresas para trabajar en el año 2010, según Great Place to Work, diciembre 2010.